

PRAHA NEZNÁMÁ V

Petr Ryska

PROCHÁZKY
PO NETRADIČNÍCH
MÍSTECH
A ZÁKOUTÍCH





TRADIČNÍ

HOLIČSTVÍ

SVOBODA



Grada Publishing

PRAHA NEZNÁMÁ V

Petr Ryska

PROCHÁZKY
PO NETRADIČNÍCH
MÍSTECH
A ZÁKOUTÍCH

Upozornění pro čtenáře a uživatele této knihy

Všechna práva vyhrazena. Žádná část této tištěné či elektronické knihy nesmí být reprodukována a šířena v papírové, elektronické či jiné podobě bez předchozího písemného souhlasu nakladatele. Neoprávněné užití této knihy bude trestně stíháno.

Petr Ryska

PRAHA NEZNÁMÁ V

Vydala Grada Publishing, a.s.
U Průhonu 22, Praha 7
obchod@grada.cz, www.grada.cz
tel.: +420 234 264 401
jako svou 8267. publikaci

Odpovědná redaktorka Eva Škrabalová
Sazba a grafická úprava Martin Dubský
Jazyková korektura Filip Klega
Fotografie na obálce Martin Dubský
Fotografie v textu z archivu autora
a obyvatel hl. m. Prahy,
není-li uvedeno jinak

Počet stran 232
První vydání, Praha 2021
Vytiskly Tiskárny Havlíčkův Brod

© Grada Publishing, a.s., 2021
Cover Design © Grada Publishing, a.s., 2021

ISBN 978–80–271–4575–1 (pdf)
ISBN 978–80–271–1215–9 (print)

OBSAH

ÚVODNÍ SLOVO 7

Haštalská čtvrť 9

Největší pražská vilová čtvrť Hanspaulka 66

SEZNÁMENÍ S HANSPAULKOU 71

HANSPAULKA LÍDY BAAROVÉ 73

HANSPAULKA VLASTY BURIANA 95

Staré Stodůlky 124

Prvorepublikové sídliště Zelená liška 155

Čtvrť mnoha tváří Lysolaje 190

JMENNÝ REJSTŘÍK 224

REJSTŘÍK MÍSTNÍCH NÁZVŮ 226

LITERATURA 230

Poděkování

Rád bych poděkoval své rodině za podporu při tvorbě této knihy. Zvláštní poděkování bych chtěl vyslovit paní Petře Beran-Cimburkové za poskytnutí mnoha informací, fotografií a ukázkou bytu na Zelené lišce. Zároveň mé velké díky patří paní Kateřině Helikarové za fotografie z její diplomové práce. Městské části Praha-Lysolaje děkuji za poskytnutí zajímavých podkladů k plastice *V kostech nosorožce srstnatého*. Moje osobní poděkování bych chtěl věnovat paní Evě Škrabalové z nakladatelství Grada, jež mi pomohla svým nevšedním úsilím při získávání dobových materiálů.

ÚVODNÍ SLOVO

Milí čtenáři,

jsem moc rád, že po delší odmlce Vám mohu nabídnout nové, v pořadí již páté pokračování knižní řady Praha neznámá. Také tentokrát se podíváme do různorodých pražských čtvrtí s rozdílným charakterem a atmosférou.

V tomto díle prozkoumáme celkem pět čtvrtí na šesti vycházkových trasách.

V první kapitole se ponoříme do tajuplné Haštalské čtvrti spojené s Foglarovými Stínadly, kde i dnes objevíme množství podivných vzkazů nových Vontů. Projdeme se zmiřelými historickými uličkami v klášterních zahradách a nezapomeneme ani na asanaci čtvrti Na Františku.

V druhé kapitole si vezmeme velký krajíc na ukousnutí. Čeká nás totiž největší pražská vilová čtvrť Hanspaulka. V úvodu se seznámíme s její historií a pak už na nás budou čekat hned dvě trasy vycházek.

Nejdříve se vydáme na průzkum severní části Hanspaulky se stejnojmenným zámečkem. Nejvýznamnější architekturou na této vycházce je vila Lídy Baarové, podle níž se tato trasa také nazývá.

Druhá trasa je pojmenována podle nejslavnější zde bydlící celebrity Vlasty Buriana a prochází rozsáhlým územím jižní části Hanspaulky, od bývalého slavného hostince Houtyš až dolů do Dejvic na Santinku.

Třetí kapitola knihy nás zavede do jedné ze dvou vesnických památkových rezervací v Praze – starých Stodůlek –, v nichž se skrývá zachovaný vzácný soubor lidové architektury.

Ve čtvrté kapitole poznáme nejstarší – ještě prvorepublikové – sídliště na Zelené lišce, kde budeme překvapeni nevšední architekturou zdejších malobytových domů s dlouhými pavlačemi.

V páté kapitole se vydáme do čtvrti mnoha tváří Lysolají, kde objevíme nejen velké venkovské usedlosti, ale i Zázračný pramen v ústí skalnatého kaňonu a biotop, v jehož chladivé vodě se v letním parnu můžeme osvěžit. Milovníci sochařství tu navíc najdou galerii pod širým nebem.

Přeji vám, vážení čtenáři, krásné prožitky při vycházkách a procítění genia loci každé neopakovatelné čtvrti. Jsem myšlenkami s vámi.

Váš Petr Ryska

V Praze dne 24. června léta Páně 2021



Haštalská čtvrť





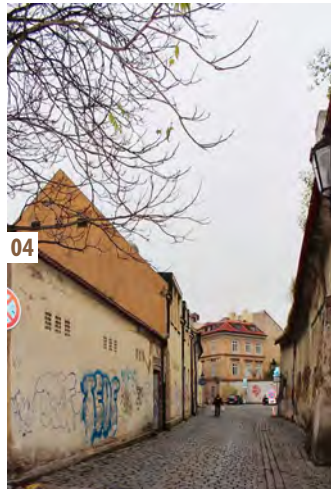




01



Na Starém Městě nám již nezůstalo mnoho končin, které nejsou doslova zaplaveny turisty. Jednou z mála je Haštalská čtvrt, kterou se právě chystáme prozkoumat. Říká se jí též Anežská nebo Na Františku. Mezi Pařížskou a Dlouhou třídou se nachází oblast charakterizovaná výnosnými eklektickými činžáky, jež se objevily po asanaci z přelomu 19. a 20. století. Původní klikaté uličky byly nahrazeny ulicemi bez ducha a bez života jako jsou Bílkova, Dušní, Elišky Krásnohorské. Pak se vydáme směrem ke kostelu svatého Haštala a jsme opravdu překvapeni. Před námi se objevuje čtvrtička plná starobylých zákoutí, s podivně zakroucenými uličkami a průchody (02). Navíc je uprostřed velký klášter a mnoho turistů sem nezabloudí. Domky jsou většinou nízké a venkovského rázu, však se také nacházíme na bývalé periferii blízko nábřeží. Není divu, že tato čtvrt byla zřejmě jednou z hlavních inspirací Jaroslava Foglara pro jeho Stínadla (03, 04). Čtvrt Na Františku si vůbec oblíbilo mnoho spisovatelů. Géza Včelička tady prožil dětství a vzpomíná na tvrdý život zdejšího chudého, ale hrdého obyvatelstva a drsných klukovských part. Karel Hynek Mácha ve své povídce



Márinka navštěvuje zdejší čtvrt a zachycuje chování místních uličnických band. František Langer v knížce *Pražské legendy* v těchto místech do vltavských vod umísťuje jednoho ze tří slavných vodníků, a sice pana Jindřicha (05).

- 01 Čtvrt nezatají své propojení s Vonty
- 02 Zapomenutá Haštalská čtvrt
- 03 Stínadelské genius loci . . .
- 04 . . . se zde dalo velmi dobře pročitit ještě v roce 2013
- 05 Vodník pan Jindřich na Františku (Zdroj: František Langer, *Pražské legendy*, ilustrace Cyril Bouda, str. 33)



- 1** □ dům, palác, objekt
- hlavní trasa vycházky
- - -** vedlejší trasa vycházky
- 9** ▭ větší celek, oblast





- 1 Zastávky MHD Dlouhá třída
- 2 Revoluční ulice by podle některých indicií mohla být onou románovou Rozdělovací třídou mezi Stínadly a Druhou stranou
- 3 U Tří jetelových lístků
- 4 Spolkový a kancelářský dům č. 731/20
- 5 Kostel svatého Haštala (obr. 02, 08)
- 6 Modrý dům (obr. 07)
- 7 Bydliště architekta Bayera
- 8 Gotická cihelná zeď (obr. 20, 28, 29)
- 9 Ulička Ve Stínadlech (obr. 09, 20–27, 85)
- 10 Škola svatého Haštala (obr. 29–31)
- 11 Fara svatého Haštala (obr. 30–32)
- 12 Dům U Zelené mřížky (obr. 33–36)
- 13 Dům U Modré boty
- 14 Dětské hřiště s pitkernem (obr. 38)
- 15 Dům Rásovnoká (obr. 39)
- 16 Starý špitál (obr. 02, 40, 42)
- 17 Kostnice (obr. 02, 41, 42)
- 18 Dům U Křikavů (obr. 43)
- 19 Rasovna (obr. 45)
- 20 Stará sanýtrárna (obr. 46)
- 21 Dům U Roubičků
- 22 Ministerstvo průmyslu a obchodu (obr. 49, 50, 63)
- 23 Areal kláštera svaté Anežky České (obr. 17, 18, 49, 50–71)
- 24 Malebné starobylé domky zbourané většinou v 50. až 70. letech 20. století (obr. 56, 58, 61)
- 25 Dům U Černé růže, též U Černé ruky (obr. 72–74)
- 26 Nejmenší dům v Praze (obr. 75)
- 27 Dům U Červeného kola (obr. 76)
- 28 Dům U Kulichů (obr. 77)
- 29 Obecní dvůr (obr. 78–83, 87)
- 30 Rodný dům Josefa Mánesa (obr. 88–90)
- 31 Dům U Cenzorů (obr. 14, 91–93)
- 32 Dům U Zelené zahrady (obr. 94, 95)
- 33 Koží pláček
- 34 Dvorek domu č. 795/1 (obr. 96–100)
- 35 Rozdílná uliční úroveň (obr. 86, 102–104, 106)
- 36 Malebné starobylé domky zbourané mezi rokem 1945 až 70. léty 20. století (obr. 107)
- 37 Bývalá Vrabčírna (obr. 105, 106)
- 38 Bývalá Myší díra (obr. 107)
- 39 Areal kláštera milosrdných bratří (obr. 108), nemocnice Na Františku
- 40 Kostel svatého Šimona a Judy (obr. 110, 111)
- 41 Zastávky MHD Právnická fakulta

(Zdroj: mapy.cz)



06



07

My se nyní ponoříme do uliček svébytné čtvrti, k čemuž nám pomůže mapka.

Na naši vycházku se můžeme vydat ze zastávky tramvaje Dlouhá třída ve směru Náměstí Republiky, kdy kousek před námi po pravé straně uvidíme průchod skrz dům č. 763/15, jímž projdeme do Hradební ulice.

V ní se mírně vlevo před námi otevírá jícen dalšího průchodu v domě č. 727/1, zvaného U Tří jetelových lístků. Dům je novostavbou z roku 1927. Po levé straně sice zahlédneme cosi, co se může jevit jako historický starobylý dům, ale je to pouhá kopie barokní fasády původního domu, který zde kdysi stával. Novostavba byla pojata jako komplex obchodní banky a obytného domu se zábavním podnikem a restaurací. To vše bývalo ukryto v labyrintu pasáží, do kterého nyní vstupujeme. Ve dvoraně zakryté funkcionalistickým stropem potkáme na místě

prvorepublikového zábavního podniku Divadlo v Dlouhé. Za ním obloukem pasáže pokračujeme vpravo a vynoříme se v Haštalské ulici na okraji stejnojmenné čtvrtě. Uličkou se vydáme vlevo, po pravé straně míjíme historické, většinou klasicistní domy (06).

Vlevo po chvíli uvidíme spolkový a kancelářský dům č. 731/20 značně ustupující dozadu z uliční čáry. Proč to? Za první republiky se totiž, kromě přehršle pozitivních nápadů, objevily i značně podivné návrhy, a sice rozšiřování ulic ve vnitřní Praze včetně historického centra. Tudíž se v regulačním plánu nakreslila nová uliční čára a starobylé domy se postupně bouraly a nové se stavěly již se záměrem vzniku širokých ulic. Samozřejmě málokde se podařilo takto rozšířit celou ulici, jsou známy jen dva případy – Revoluční ulice a Vinohradská v úseku od Radhoštské po Floru. Všude jinde po této koncepci zůstaly jen takzvané zuby. Před jedním z nich právě



08

stojíme. Je v ní umístěn spolkový a kancelářský dům z roku 1928, v němž se opět, jak bylo za první republiky zvykem, nacházela spousta služeb. Našli bychom zde biograf Roxy, tělocvičnu, přednáškový sál a jídelnu.

Za okamžik se ocitáme v centru prozkoumávané čtvrti, na Haštalském náměstí, jemuž vévodí stejnojmenný kostel, a okolní uličky se sem paprskovitě sbíhají. Tudy procházela historická obchodní stezka směřující z Klárova, kde byl brod přes Vltavu, zhruba Širokou a Haštalskou ulicí a dále do Petrské čtvrti. Tato stezka tu existovala již před vznikem Starého Města pražského. V oněch pradávných dobách zde také stávala osada zvaná Újezd svatého Haštala. Náměstí vzniklo v roce 1832 zrušením bývalého hřbitova.

Pokračujeme rovně Haštalskou. Dojdeme až k raně baroknímu domu č. 750/10 s klasicistní fasádou z konce 18. století. Dům se nazývá Modrý, ačkoliv je dnes jeho fasáda obarvena žlutě. Ve dvoře domu se nalézají zajímavé pavlače, podepřené robustními pilíři. Na severním a východním dvorním křídle jejich malebnost dotváří zděné zábradlí s oválnými otvory (07). Klasicistní pavlač na západním a jižním křídle má zřejmě kvůli zvýšení pestrosti pro změnu zábradlí kovové, ale jednotlivé pruty jsou pro zachování souladu rovněž propojené ovály.



09

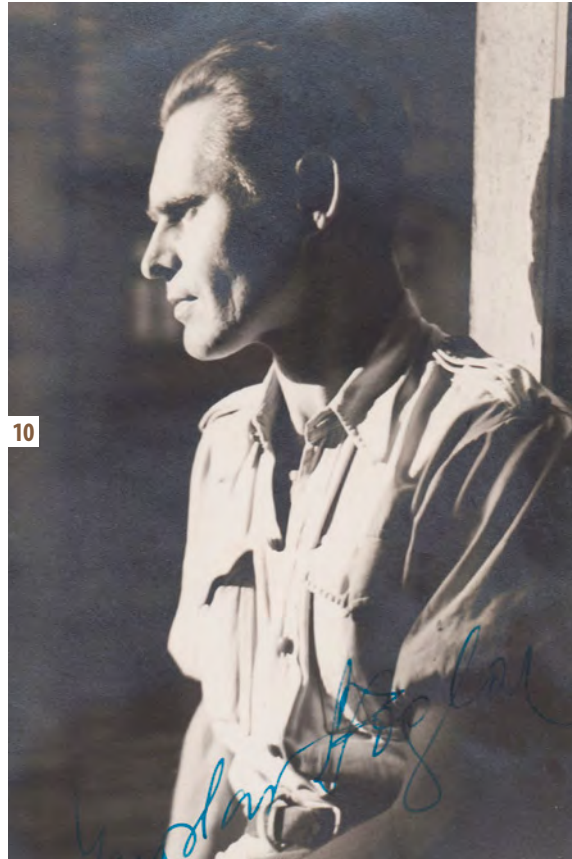
Na rohu Haštalské s Rámovou uličkou končí historický blok a před námi začíná „moderní“ poasanační zástavba. Ostrý zlom je vidět zejména v Rámové uličce, kde po levici je to stále křivolaká původní ulička, po pravé straně však rovná řada bezduchých činžáků. Do těchto končin samozřejmě raději nepůjdeme a vydáme se vpravo kolem náměstí.

Haštalskému náměstí neboli náměstí u svatého Haštala vévodí stejnojmenný kostel s bohatou historií (08), neboť jeho předchůdcem tu byl už před rokem 1234 kostel románský, významný svou polohou na staré obchodní cestě. Gotická novostavba pak vznikla ve 14. století postupnou přestavbou románské stavby. V té době již tu byla

i fara, škola a hřbitov, kde prý snad mohl být pohřbený kat Jan Mydlář. Dnes si to bohužel nemůžeme ověřit, hřbitov tady už dávno není. Svatý Haštal má celkem čtyři lodě. Boční lodě jsou gotické. Nejpozoruhodnější je dvoulodní severní část kostela ze třetí čtvrtiny 14. století. Se štíhlými pilíři a subtilními gotickými žebry se řadí mezi nejušlechtlejší architekturu v celých Čechách. Kostel potom zažil hodně útrap a následných oprav – byl poškozený v husitských bouřích a hned po nich ho zasáhla povodeň. V roce 1689 při ničujícím požáru Židovského a severní části Starého Města vyhořel. V té době bylo Rakousko ve válce s Francií, proto se začalo říkat, že požár založili francouzští agenti, někteří byli i popraveni. Odtud i název požáru „francouzský“. Požár se někdy pokládá za největší uskutečněný teroristický útok na Prahu v celé její historii. Přitom vina Francouzů nebyla jednoznačně prokázána. Při požáru se zřítily kostelní věž i středověká klenba, ta byla při renovaci stavitelem Pavlem Ignácem Bayerem nahrazena raně barokními lunetami. Na obnovu věže došlo až v roce 1714. Poslední velkou opravu pak kostel zažil po nešťastné povodni v roce 2002, kdy se do něj dostala spodní voda. Objevila se teorie, že by zde měla být pohřbena svatá Anežka Česká. Její ostatky se však doposud nalézt nepodařilo.

Při obcházení kostela máme po levici modernistický činžovní dům č. 790/1 z roku 1915, jež nás až tak příliš nenadchne. Zajímavostí však je, že v původním domě, který tu předtím stával, bydlel nám již známý autor barokní přestavby protějščího kostela svátého Haštala Pavel Ignác Bayer, který do práce opravdu neměl daleko.

Hned za dalším činžákem nás překvapí úzká škvíra vedoucí vlevo. Nejedná se ale o škvíru, nýbrž o uličku Ve Stínadlech (09), jež toto pojmenování získala v roce 2007 jakožto připomínku příběhů Jaroslava Foglara (10). A proč zrovna zde, když samotná ulička ani není příliš starobylá a vznikla až zbouráním historických domů ve třicátých letech 20. století? Mnoho badatelů po stopách hrdinů knih



10



11



12

- 06 Historické domy v Haštalské ulici
- 07 Pavlače v Modrém domě
- 08 Kostel svátého Haštala
- 09 Ulička Ve Stínadlech
- 10 Jaroslav Foglar v roce 1942 (Zdroj: www.pamenaroda.cz)
- 11 Rychlé šípy zkoumají Vontskou historii (Zdroj: Jaroslav Foglar, Marko Čermák – Stínadla se bouří)
- 12 Rychlé šípy při pátrání ve Stínadlech (Zdroj: Jaroslav Foglar, Marko Čermák – Stínadla se bouří)
- 13 Tajemné stínadelské uličky. . .
- 14 . . . a spoře osvětlená vrata domovních průjezdů
- 15 Stará židovská čtvrť před asanací
- 16 Pařížská třída po asanaci v roce 1924 (Zdroj: fotohistorie.cz)