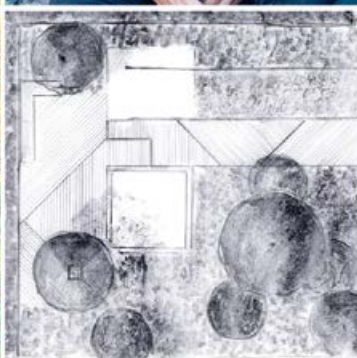
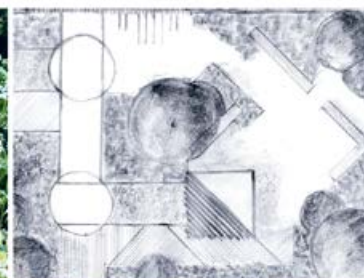


ZNÁTE
Z TELEVIZNÍHO
POŘADU

BRATŘI RICHOVÍ

MILUJ SVOU ZAHRADU

ZAHRADY INSPIROVANÉ PŘÍRODOU



Tuto knihu bychom rádi věnovali nejen svému rodnému pozemku ve Walesu, ale i našim milujícím rodičům Malcolmovi a Liz, kteří nás vždy neuvěřitelně podporovali, dávali nám příležitost a projevovali důvěru, abychom mohli jít za svými ambicemi. Naše venkovská výchova nám dala svobodu zkoumat a spojila nás s místní krajinou, která byla pro tuto knihu hlavní inspirací.

OBSAH

ÚVOD	4
<hr/>	
PRINCIPY NÁVRHU	6
PRVKY NÁVRHU	20
<hr/>	
KRAJINNÉ OBLASTI	
<hr/>	
ZALESNĚNÉ ÚZEMÍ	30
TRAVINNÝ POROST	74
POBŘEŽNÍ OBLAST	120
HORSKÁ OBLAST	168
SLADKOVODNÍ OBLAST	216
<hr/>	
PRINCIPY VÝSADBY	262
<hr/>	
VÝSTAVA KVĚTIN CHELSEA	284
<hr/>	
PODĚKOVÁNÍ	299
REJSTŘÍK	300



ÚVOD

Vyrůstali jsme ve venkovském Walesu, obklopeni horami, potoky, řekami, jezery, loukami, lesy a pobřežím. Měli jsme velké štěstí, že jsme se do těchto neuvěřitelných biotopů mohli ponořit již od tak útlého věku. Výšlapy do pohorí Brecon Beacons, zdrhnout z práce kvůli surfování na Goweru – využívali jsme každé příležitosti, abychom se spojili s přírodou.

Kdykoli se znovu ocitneme v těchto místech, bavíme se o tom samém: Čím to je, že se tu člověk cítí tak dobře? Když jsme byli mladší, ještě než se tato otázka objevila, šlo jen o dobrodružství, skrýše, plavání, občas jsme uvízli daleko od domova v lijáku a pak jsme uháněli zpátky, abychom se zahřáli u Agy.

Dnes je naše motivace jiná. Nechápejte nás špatně, stále se rádi ztrácíme a zkoumáme tato divoká místa, ale navázali jsme s nimi hlubší spojení. Jako návrháře nás tato místa přitahují, každé svou vlastní jedinečnou krásou, charakterem a atmosférou.

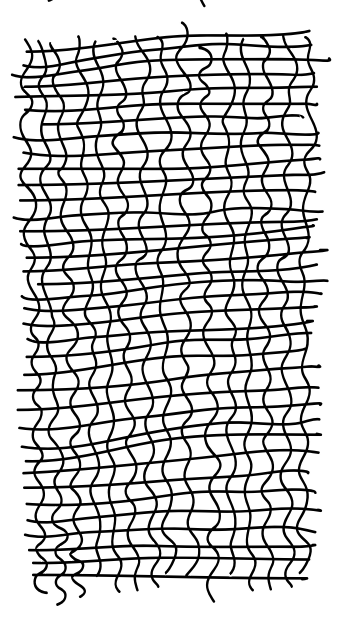
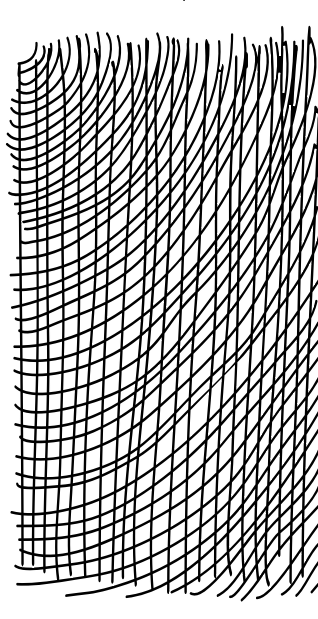
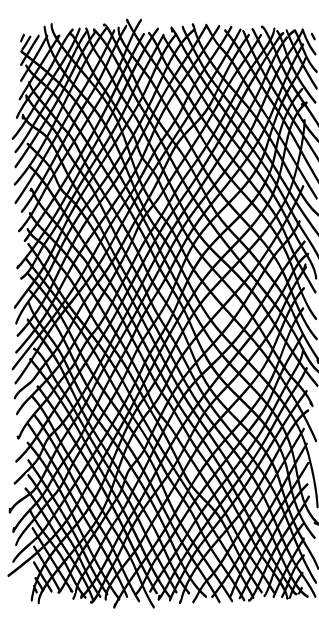
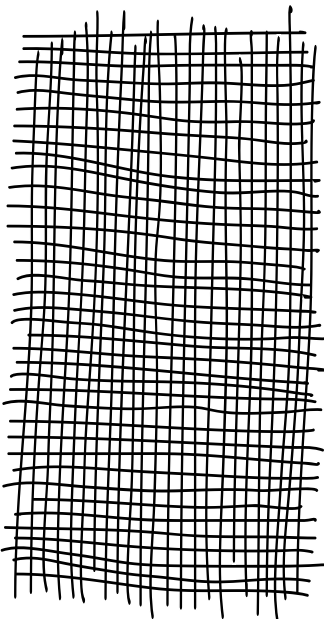
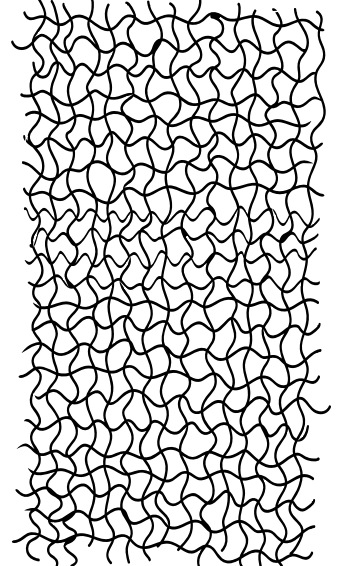
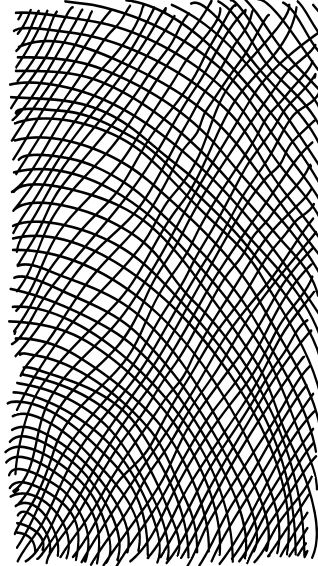
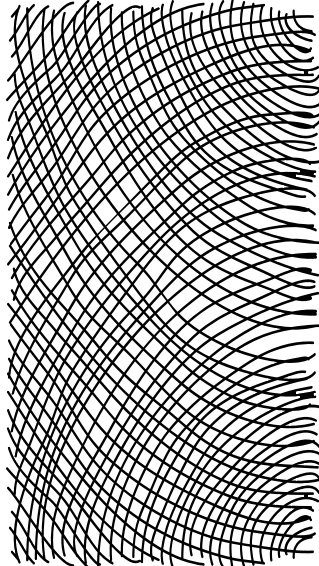
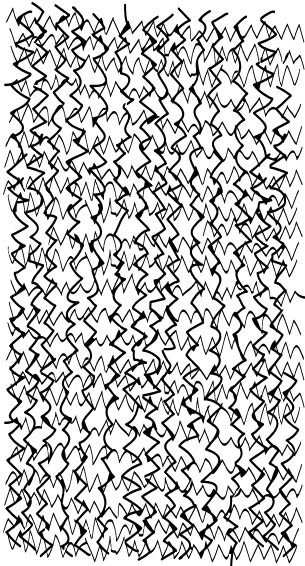
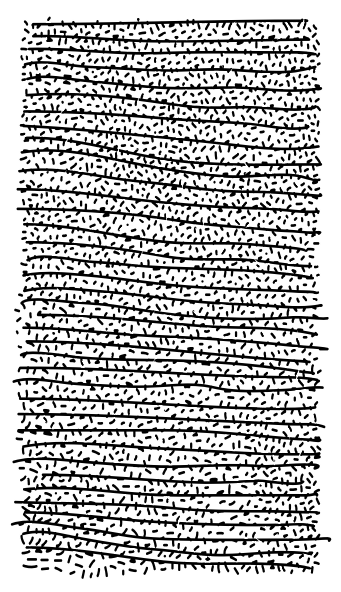
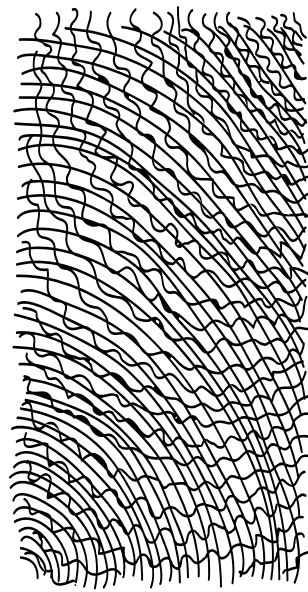
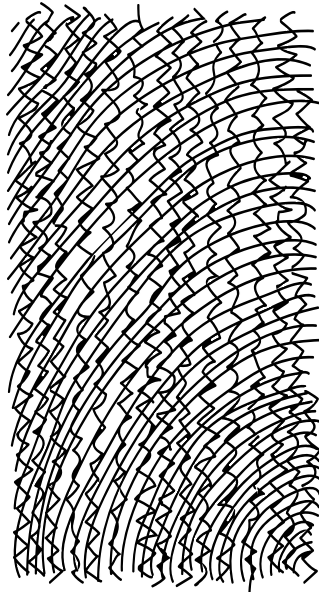
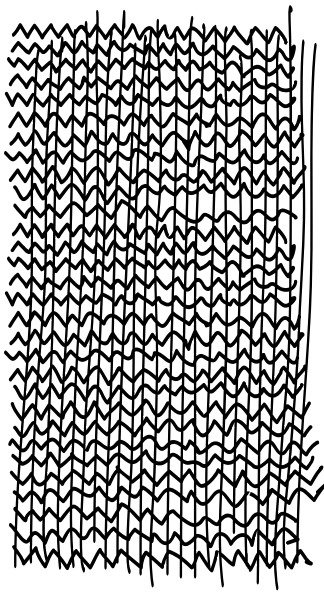
V této knize jsme se rozhodli rozebrat to, co na nich máme nejradši, co nás inspiruje a jak bychom mohli něco takového zopakovat na zahradě. Ano, tyto oblasti jsou obvykle

obrovské, člověk má pocit, že je nelze znovu vytvořit, ale klíč se skrývá v detailu. Každý biotop je individuální a může nás inspirovat mnoha různými způsoby. Když se podíváme blíže, nejsou tím nejzajímavějším jeho zjevné rysy.

Do každé kapitoly této knihy jsme zahrnuli jedinečný návrh inspirovaný našimi náčrtky, ke kterému přidáváme náladové koláže, plány výsadby, konstrukční detaily a metody. Všechny tyto prvky se spojují, aby poskytly komplexní perspektivu každého biotopu a ukázaly vám, jak můžete vytvořit stejný pocit a ráz ve vlastní zahradě.

Nemusíte žít v lese, abyste byli obklopeni stromy, ani na vrcholu hory, abyste chápali, jak nejlépe řešit výškové změny. Každá zahrada je jedinečná. Ať už se jedná o velké venkovské sídlo, skromnou zahradu, nebo dokonce malý městský balkon, klíčem je hledat inspiraci, která odpovídá vašemu vlastnímu individuálnímu prostoru.

Pro nás je na této knize nejlepší to, že vám dává svobodu vzít si právě to, co potřebujete ke znovuvytvoření míst, která máte nejraději. A až se příště ztratíte ve volné přírodě, udělejte si čas na to, abyste zjistili, co vás skutečně inspiruje.



PRINCIPY NÁVRHU

VYVÁŽENOST

BLÍZKOST

USPOŘÁDÁNÍ

OPAKOVÁNÍ

KONTRAST

PROSTOR

PRINCIPY PRO NÁVRHOVÁNÍ (PPN) je metoda, jak využít rovnováhy jednotlivých prvků k vytvoření jedinečné vize. Jejich kombinace je klíčem k vytvoření velmi zajímavé zahrady se specifickou atmosférou a náladou.

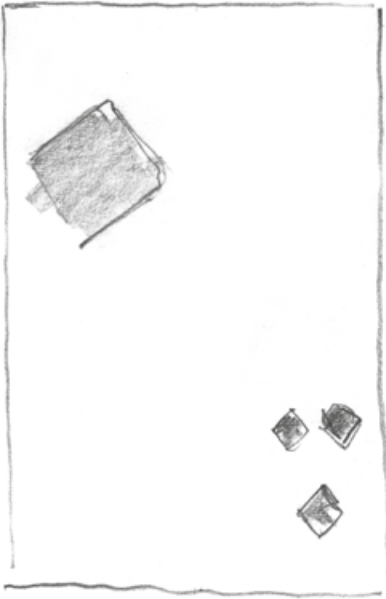
VYVÁŽENOST

Vyváženosti se dosahuje tím, že se všechny jednotlivé prvky v zahradě uvedou do rovnováhy. V zahradě existují dva základní typy rovnováhy: symetrická a asymetrická.

Poté, co si určíte imaginární osu, si můžete s rovnováhou hrát. Pokud se klade příliš velký důraz na jednu stranu zahrady, bude návrh působit nevyváženě a tato oblast bude přitahovat pozornost více než celek zahrady.

Například v asymetrické zahradě na obrázku vyvolává strom vlevo nahoře pocit nevyváženosti hmoty a tíhy. Umístěním skupiny menších keřů do pravého dolního rohu se vytvoří pocit rovnováhy.

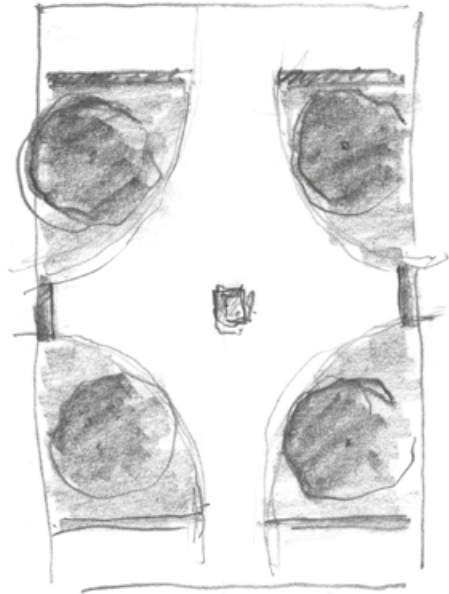
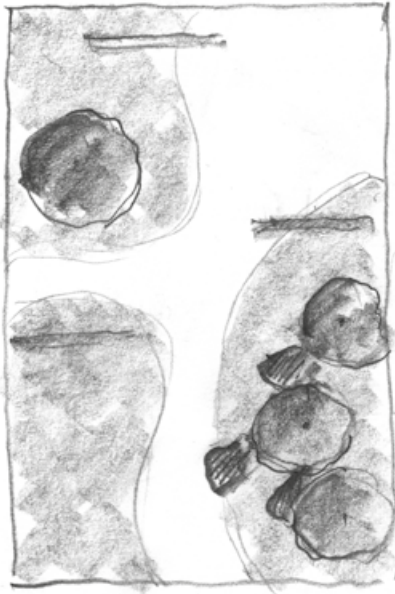
V symetrické zahradě je stejný strom vyvážen pomocí osy vedené jejím středem, díky níž vzniká šablona pro rovnoměrné rozmístění ostatních stromů.



ASYMETRICKÁ



SYMETRICKÁ

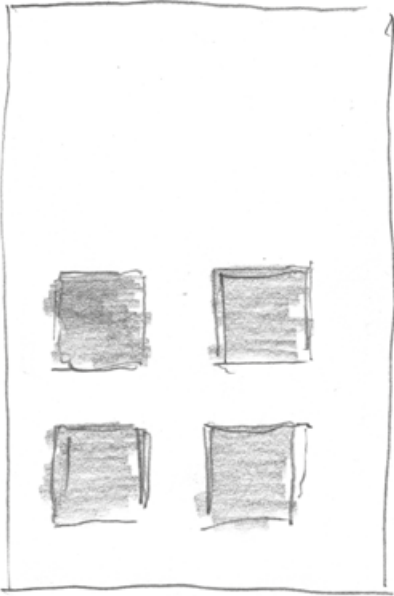


BLÍZKOST

Blízkost je proces seskupování souvisejících prvků. Těsná blízkost demonstruje vztah mezi zvolenými prvky, které se stávají jednou vizuální entitou a propůjčují návrhu strukturu, zatímco prvky, které jsou umístěny dále, působí vizuálně jako méně spojené a přispívají k jiné atmosféře a dojmu.

Těsná blízkost kamenných zdí v zahuštěném prostoru dodává zahradě na obrázku větší pocit jednoty. Jejich vztah je umocněn, což zahradě propůjčuje výraznější charakter.

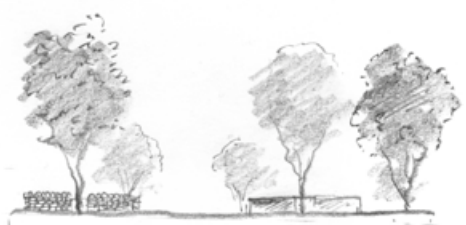
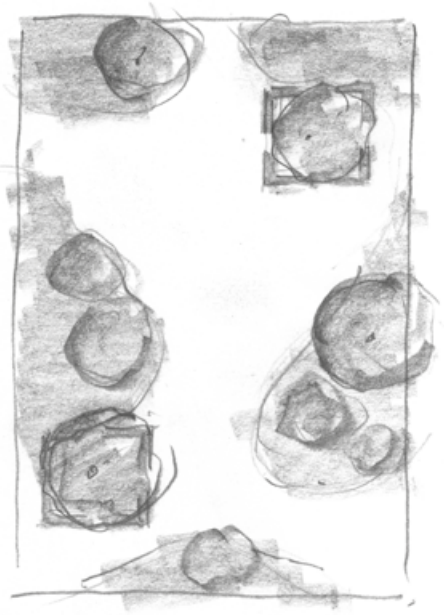
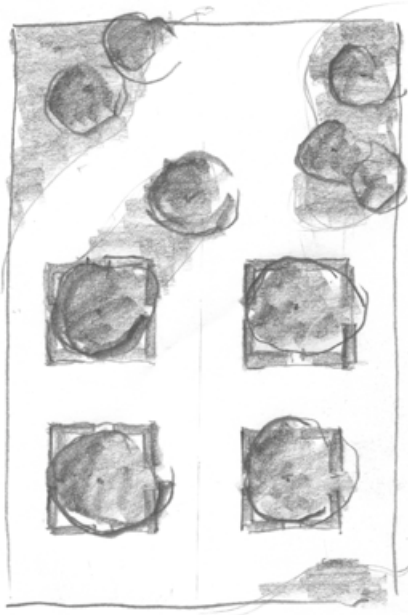
Izolování jednotlivých zídek vytváří v jejich vztahu odstup, spojení stále existuje, ale je slabší, zatímco pohled na zeď na konci zahrady vede pozorovatele k zamyšlení, jak vypadá prostor na druhé straně.



BLÍZKOST



VZDÁLENOST



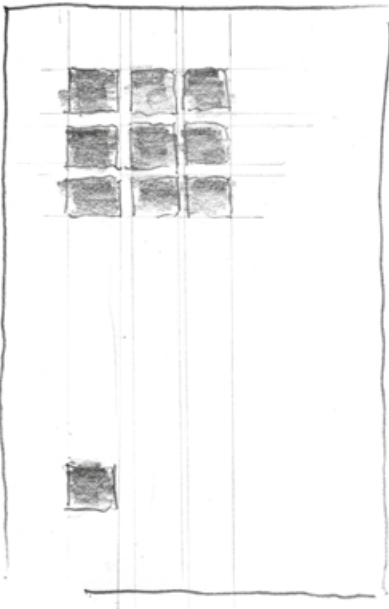
USPOŘÁDÁNÍ

Uspořádání vytváří vizuální spojení mezi prvky zvolenými pro návrh, jako jsou stromy, zdi a cestičky.

Uspořádání dvou prvků, které nejsou v těsné blízkosti, vytváří spojení, které může být tak jemné, že si ho často ani neuvědomíme. Jde o rovnováhu blízkého a vzdáleného, která zahradu sjednocuje a tvoří jednotlivý vzhled, ve kterém vše spolupracuje.

Vychýlení stromů z osy vytváří v zahradě přirozený ráz.

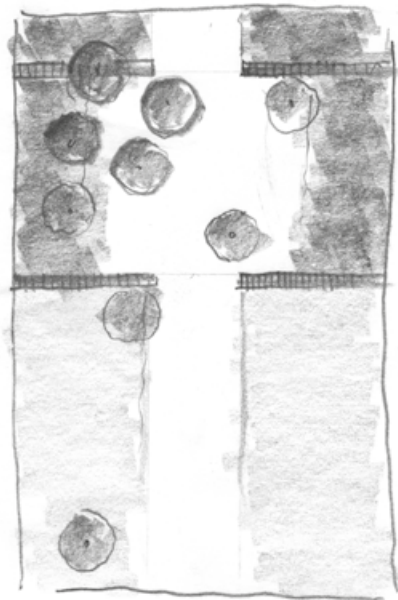
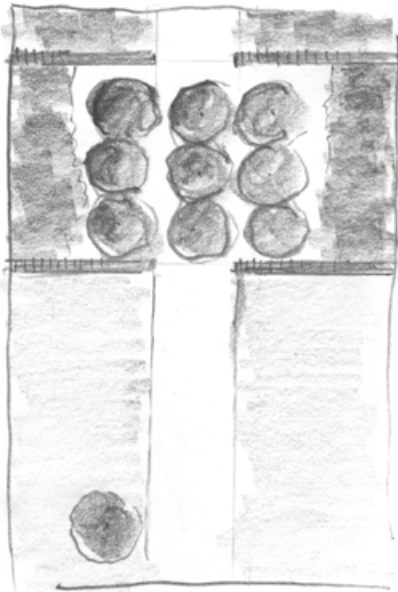
Uspořádání stromů vytváří formálnější, střízlivý prostor a dodává zahradě pocit strukturovanosti.



USPOŘÁDANĚ



NEUSPOŘÁDANĚ

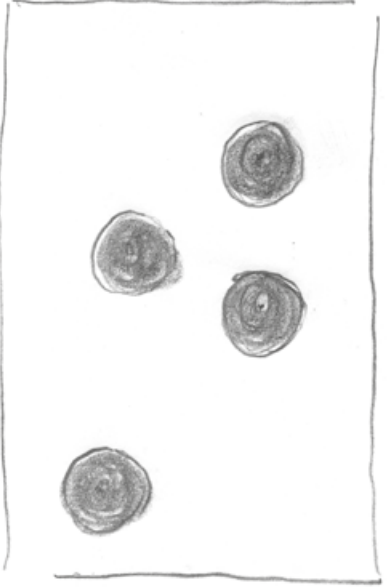


OPAKOVÁNÍ

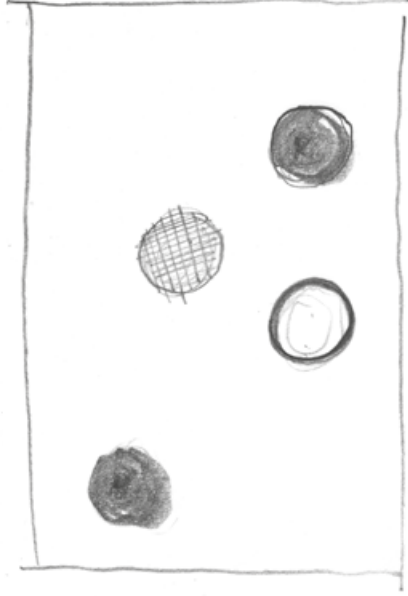
Opakování vnáší do zahrady pocit rytmu. Může návrh posílit sjednocením jednotlivých prvků, jako nit vinoucí se zahradou. Může se odrážet ve formě, barvě nebo textuře a vytváří pocit celkové rovnováhy a harmonie.

Opakování také nechává cestovat zrak. Opakování tvarů nebo rostlin přitahuje pozornost. Tato vizuální cesta je dalším způsobem, jak vzbudit zájem o svou zahradu. Zastřižené kopule dodávají návrhu silný pocit jednoty, zatímco opakující se tvar, barva a textura zahradě propůjčují skromnější a zdrženlivější charakter.

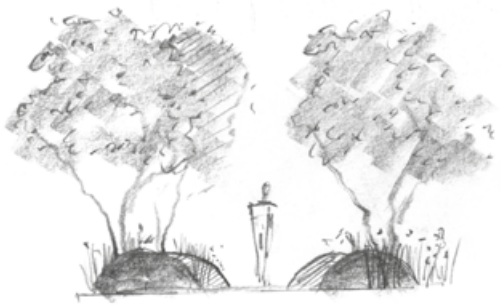
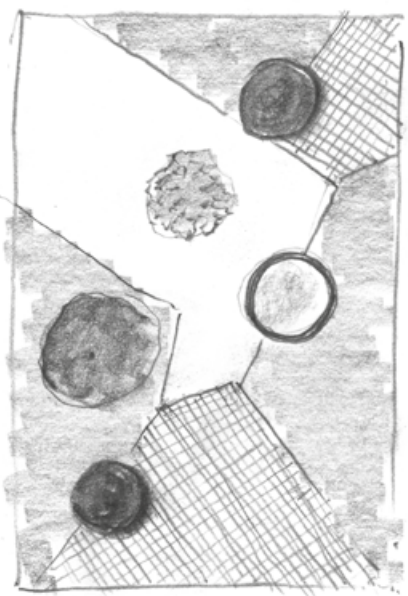
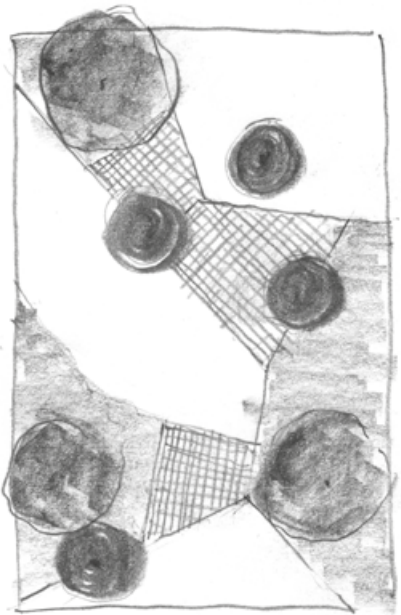
Ve druhé zahradě zachovalo opakování stejného tvaru při použití různých stávajících objektů pocit jednoty, ovšem méně zřejmým způsobem. Voda, výsadba a zastřižení do stejného kruhového tvaru vyvolávají pocit jemné kontinuity.



JEDNOTA



OPAKOVÁNÍ



KONTRAST

Kontrast hraje při vytváření návrhu klíčovou roli, protože umožňuje zdůraznit určité oblasti. Vzniká, když dva prvky vykazují protikladné vlastnosti. Při výběru materiálů zvažte jejich klíčové atributy a vztah, který jejich blízkým umístěním vzniká. Kontrast vás dokáže zahradou vést.

Použitím podobných barev pro materiály i výsadbu vzniká tematické schéma. Například stěny ze žluté kortenové oceli a cihlová dlažba tvoří silné tematické spojení s oranžovou a žlutou výsadbou.

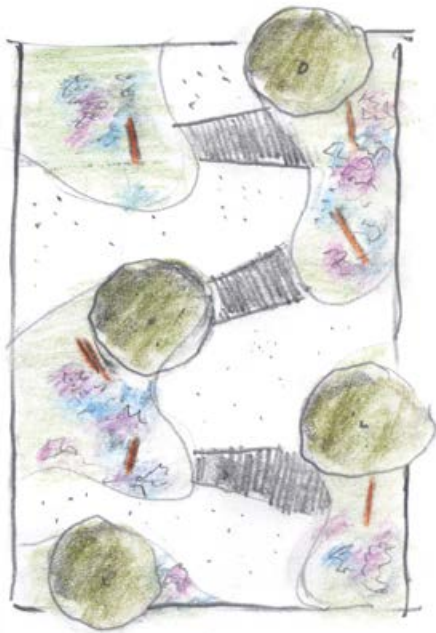
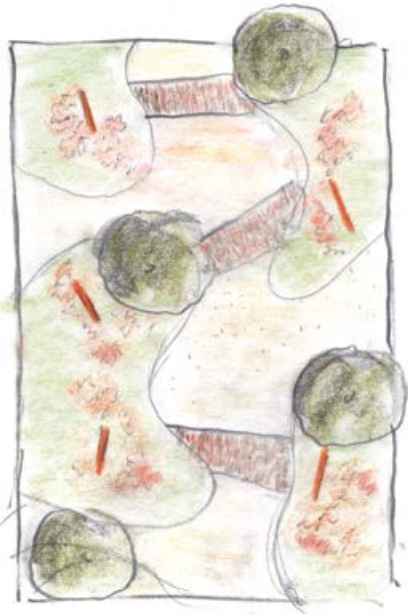
Výběrem kontrastních materiálů a rostlin můžete vytvořit širší spektrum barev. To umožňuje jednotlivým prvkům v zahradě lépe vyniknout.



TEMATICKÝ



KONTRASTNÍ



PROSTOR

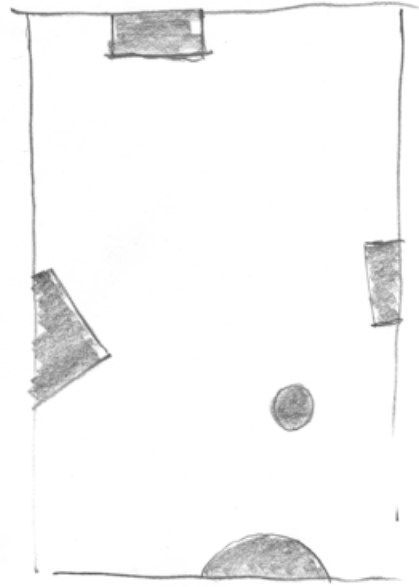
Prostor je v zásadě vztahem mezi hmotou a prázdnotou. Dokáže dramaticky změnit atmosféru zahrady.

Prázdný prostor navodí pocit jednoduché, otevřené lehkosti, zatímco uzavřenější návrh a manipulace s dostupným prostorem přinese více tajemství, odloučení a překvapení.

Uspořádání prostoru rozhodne o tom, zda se budete zahradou pohybovat svobodněji, nebo uměřeněji.



UZAVŘENÝ



OTEVŘENÝ

