

# ARCHITEKTURA MODERNÍCH ZAHRAD

JANA STEJSKALOVÁ  
IVANA ŘEHÁKOVÁ



# ARCHITEKTURA MODERNÍCH ZAHRAD

JANA STEJSKALOVÁ  
IVANA ŘEHÁKOVÁ



GRADA PUBLISHING

**Upozornění pro čtenáře a uživatele této knihy**

Všechna práva vyhrazena. Žádná část této tištěné či elektronické knihy nesmí být reprodukována a šířena v papírové, elektronické či jiné podobě bez předchozího písemného souhlasu nakladatele.

Neoprávněné užití této knihy bude **trestně stíháno**.

**Na knize spolupracovali:**

Ing. Zdeněk Málek – kapitola 15 – Stromy a keře pro zahradní úpravy

Ing. Renata Pešičková – kapitola 14 – Květiny pro moderní zahrady

Ing. Martin Vlasák, Ph.D. – kapitola 16 – Realizace zahradních úprav

Ing. arch. Pavlína Čepelková, DiS. – kapitola 13 – Zahradní architektura

Ing. Jana Stejskalová

Ing. Ivana Řeháková

## ARCHITEKTURA MODERNÍCH ZAHRAD

---

**TIRÁŽ TIŠTĚNÉ PUBLIKACE:**

Vydala Grada Publishing, a.s.

U Průhonu 22, Praha 7

obchod@grada.cz, www.grada.cz

tel.: +420 234 264 401, fax: +420 234 264 400

jako svou 5717. publikaci

Odpovědná redaktorka: Helga Jindrová

Grafická úprava a sazba: Jakub Náprstek

Fotografie v knize: autorky a spolupracovníci

Fotografie na obálce: Ing. arch. Jiří Markevič

Počet stran 192

První vydání, Praha 2015

Vytiskly Tiskárny Havlíčkův Brod, a.s.

© Grada Publishing, a.s., 2015

Cover Design © Jakub Náprstek, 2015

*Názvy produktů, firem apod. použité v knize mohou být ochrannými známkami nebo registrovanými ochrannými známkami příslušných vlastníků.*

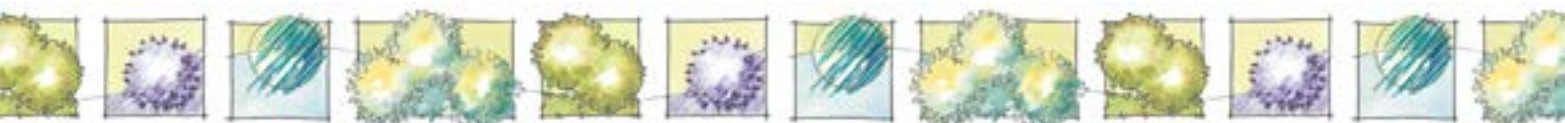
ISBN 978-80-247-4515-2

---

**ELEKTRONICKÉ PUBLIKACE:**

ISBN 978-80-247-9592-8 (ve formátu PDF)





# OBSAH



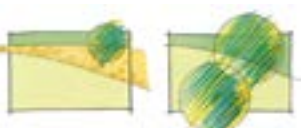
**Předmluva** 9



**1 VÝVOJ RODINNÝCH ZAHRAD V ČECHÁCH** 10



**2 KOMPOZICE V ZAHRADNÍ TVORBĚ** 12



**3 ZAHRADA V ROVINĚ** 16

3.1 Zahrada v rovině nepravidelná 17

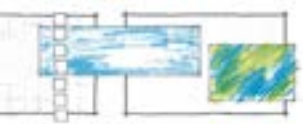
3.2 Zahrada v rovině pravidelná 33



**4 ZAHRADA VE SVAHU** 40

4.1 Zahrada ve svahu nepravidelná 42

4.2 Zahrada ve svahu pravidelná 46



**5 ATRIA** 52



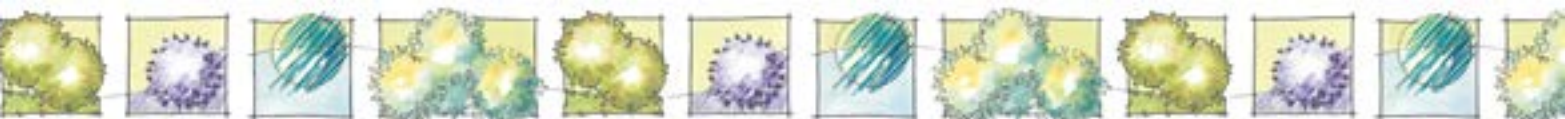
**6 STŘEŠNÍ ZAHRADY** 66



**7 KRAJINNÁ ZAHRADA** 74



**8 VENKOVSKÁ ZAHRADA** 82



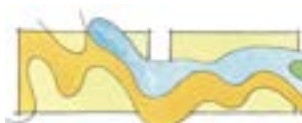
9 **PŘÍRODNÍ ZAHRADY** 92



10 **MODERNÍ TRENDY V ZAHRADNÍ ARCHITEKTUŘE** 96

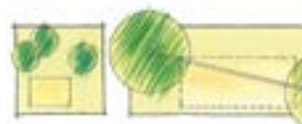


10.1 **Moderní trendy pro malé zahrady** 97



10.2 **Moderní trendy pro velké zahrady** 103

11 **ZAHRADY PRO SPORT A HRY** 112



12 **ZAHRADY U HISTORICKÝCH VIL Z 19. A 20. STOLETÍ** 118



13 **ZAHRADNÍ ARCHITEKTURA** 128



14 **KVĚTINY PRO MODERNÍ ZAHRADY** 138



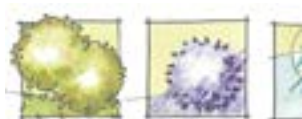
15 **STROMY A KEŘE PRO ZAHRADNÍ ÚPRAVY** 156



16 **REALIZACE ZAHRADNÍCH ÚPRAV** 184

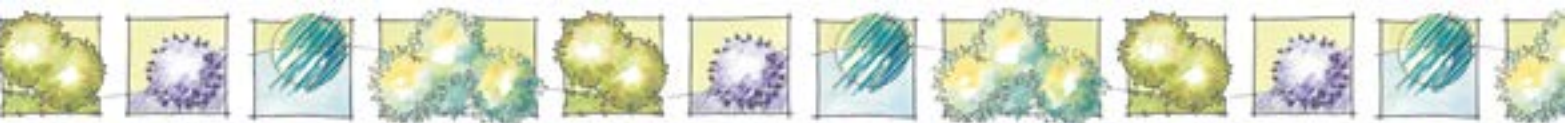


**Seznam použité a doporučené literatury** 187









# PŘEDMLUVA

Zahrada je ve své podstatě přírodou, která je člověkem záměrně uspořádána k jeho bytí a uspokojení jeho životních potřeb. Svoji rozlohou zaujímají rodinné zahrady v současné době tak významnou plochu zeleně, že je nelze jen tak ledabyle pominout. Je to výsledek mohutného rozvoje výstavby rodinných domů, který se v posledních letech rozmohl a který s sebou také přináší celou řadu problémů. Myslím si, že k nejzávažnějším patří jejich úprava, to znamená kompoziční ztvárnění, vhodná volba okrasných i užitkových rostlin a způsob založení. Potvrzují to zkušenosti ze všech vyspělých kulturních zemí, kde je úpravám zahrad věnována prvořadá pozornost. S ohledem na různorodost stanovištních podmínek, velikost plochy a přání majitelů je tvorba zahrady vždy originál, který musí zahradní architekt řešit ke spokojenosti nejen investorů, ale také spokojenosti své duše.

Rád vzpomínám na léta svých zahradnických začátků, kdy jsem s úžasem pozoroval, zpočátku jako učeň, později student a konečně jako projektant a realizátor, jak se zahradní tvorba vyvíjela. V poválečných letech bylo možné ještě čerpat cenné zkušenosti ze zahradní tvorby klasiků, Thomayera, Vaňka, Kumpána a dalších významných zahradních architektů, jejichž tvůrčí zenit končil poválečnými léty. Náplň zahradního prostoru se pak postupně orientoval na užitek, převážně na úbytek okrasné části.

Jako studenti zahradnického učení jsme potřebovali další vzory. Kromě velikánů Jansy, Wágnera, Scholze, Müllerové, jejichž práce jsme s úctou a pokorou obdivovali, jsme postrádali další znalosti a zkušenosti. Byli jsme lačni každé rady, listovali jsme v zahraničních časopisech a knihách, které se úpravou zahrad zabývaly. Tiše jsme záviděli zahradníkům z ostatních zemí Evropy, kde byl těchto pramenů dostatek, kde nebyl vývoj zahradní tvorby přerušen a kde naopak byly pořádány četné zahradnické výstavy a proces poznání postupně umocňován.

Konečně jsme se dočkali doby, kdy i v naší zemi nastala renesance zahradní kultury. Tvorba zahrad se stává nezbytnou životní potřebou. Dochází k radikálnímu přerodu v myšlení lidí a jejich vztahu k zahradě, která se

stává rozšířeným obytným prostorem, kde se vedle krásy nachází dostatek prostoru pro ostatní nezbytnou činnost. Dobře založená zahrada přináší člověku mnohem více užítku než jen sklizené produkty, které byly dříve prioritní. Nutno vzít v úvahu také přerušovaný vývoj tohoto smysluplného oboru, ke kterému v minulosti došlo a neustále dochází.

Nyní se dostávám k problému vlastní zahradní tvorby, k práci se zahradním prostorem, zahradní kompozicí, které jsou náplní této knihy. Správně založený zahradní prostor musí být symbiózou výtvarných, biologických a technických prvků. Velká většina publikací o zahradní tvorbě stále nekriticky přebírá jinak velmi hodnotné zkušenosti autorů ze zahradně vyspělých států západní Evropy, které jsou pro praktické uplatnění v našich kontinentálních podmínkách většinou nevhodné. Proto s velkou radostí vítám publikaci zahradních architektů ing. Ivany Řehákové a ing. Jany Stejskalové. V knize je shromážděn soubor jejich bohatých zkušeností, který obnáší spoustu dobrých nápadů pro tvorbu od jednoduchých zahrad až k náročným zahradním kompozicím, jež jsou řešeny v duchu moderních trendů současné tvorby. Kniha je jedinečná tím, že řeší naše české zahrady, je doplněna velmi příjemnými kresbami a praktickými ukázkami způsobů osázení. Kresby v podání akvarelových obrázků jsou dalším přínosným prvkem knihy v protikladu k tvrdým počítačovým konstrukcím. Není to šablona k tvorbě, ale ukazuje cestu, jak při řešení zahradní kompozice postupovat. Cenné jsou také praktické přehledy sortimentů okrasných dřevin a trvalek pro jednotlivé typy zahradních úprav, které usnadní práci zahradním tvůrcům, zejména mladé generaci.

Závěrem chci říci, že kniha, kterou držíte v ruce, je další českou publikací, kterou naše odborná i laická veřejnost s potěšením přivítá. Můžeme ji považovat za učebnici tvorby moderních zahrad, protože systémově a přitom neokázale vytyčuje přístup k zahradní tvorbě.

*Ing. Drahošlav Šonský, CSc.  
Průhonice, říjen 2014*

A black and white architectural sketch of a modern, two-story building with large windows and a flat roof. The building is surrounded by a well-maintained garden with various trees, shrubs, and a paved path leading towards it. The drawing style is clean and technical, typical of architectural renderings.

1

# VÝVOJ RODINNÝCH ZAHRAD V ČECHÁCH

Po celá staletí se soukromá zeleň vázala na šlechtická sídla a církevní rezidence. Drobné užitkové zahrady se vyskytovaly sporadicky i v prostředí středověkých měst. K přelomu dochází během 19. století s nově vznikajícím majetným měšťanstvem, kdy se zahrady staly nedílnou součástí architektury soukromých sídel.

Za městem jsou stavěny vily se zahradami, které jsou využívány jako letní sídla. Některé vesnice poblíž měst tak mění zásadně svůj ráz a stávají se letovisky bohatších měšťanů. Koncem devatenáctého století už vyžadují individuální bydlení i další vrstvy městských obyvatel. Vily jsou již chápány jako stavby určené pro trvalé bydlení. Vedle činžovních čtvrtí jsou ve městech nově budovány i vilové čtvrti pro majetnější vrstvy populace.

**Zahrady příměstských vil** kopírují módní vlny v zahradním umění, proto bývá vedle rozsáhlejší okrasné části pro potěchu zřizována i část užitková. Vily jsou stavěny v klasicistních, historizujících a eklektických slozích. Znamé jsou například vily Gröbovka v Praze 2 na Vinohradech od architekta Antonína Barvitia, v Praze 6 Bubenči vila Lanna od Ignáce Ullmana a Antonína Barvitia i Schubertova vila v Praze 6 Břevnově. Z prvních letovisek lze jmenovat Roztoky u Prahy.



Kolem měst se od nepaměti rozkládají tradiční **zemědělské usedlosti**. V průběhu 18. a 19. století se v tomto prostředí utváří další typ soukromých zahrad. Zemědělské usedlosti, jejichž hlavní obživou je zemědělská činnost, například viniční nebo zelinářská, poskytují často ubytování hostům z města. Někdy bývají spojeny se zájezdním hostincem. Od baroka jsou doplněny nevelkou okrasnou zahradou sloužící k odpočinku. Později, s šířením idey návratu k přírodě, jsou větší usedlosti obklopovány krajinnými celky, které plynule přecházejí v hospodářské kultury, nebo se statky stávají trvalou součástí komponované kulturní krajiny. Jako příklad lze uvést některé usedlosti v okolí historické Prahy. Jsou to například Cibulka a Santoška na Praze 5 nebo usedlosti Ladronka a Hadovka na Praze 6.

Zástavba vlastních městských vil je charakterizována omezenými pozemkovými možnostmi a je budována podle prvních regulačních plánů. Vily mají oproti příměstským obydlím drobnější měřítko, zahrady jsou velmi malé a koncipované jako čistě okrasné. Honosnost a vybavení zahrad ustupuje střízlivějšímu řešení.

Posunem ve vývoji soukromých zahrad jsou dvacátá až třicátá léta 20. století, kdy dochází ke stavbě zahradních měst ve smyslu idejí šířících se z Anglie. Zahradní města vznikají jako samostatné satelity s celou škálou variabilního, sociálně odstupňovaného bydlení, anebo se budují jako vilové čtvrti na okrajích měst s bodovou či řadovou zástavbou obklopenou zahradami. Součástí zahradních měst se stává systém souvislé veřejné zeleně, který prostupuje celou čtvrtí, a uplatňují se zásady moderního a zdravého bydlení. Podobu zahradních měst ovlivnily vývojové fáze moderny, klasicizující moderny a funkcionalismu (např. vily Pavla Janáka na pražské Ořechovce, klasicizující vily v Roztokách u Prahy, vily Ladislava Žáka v Hodkovičkách).

Ve dvacátých letech 20. století je založena Společnost pro zahradní města v ČR, která spolupracuje s Českou společností národohospodářskou a Českým zemským spolkem pro reformu bytovou. V Praze a Brně realizují přední architekti v součinnosti s orgány samosprávy, státní správy, bankovními domy a stavebními společnostmi soustavu dodnes obdivovaných vilových čtvrtí pro středně majetnou vrstvu obyvatel. Za Brno jmenujme známou Štefánikovu vilovou čtvrt z roku 1924 od Ladislava Fukse a Karla Kotase. V Praze je to například vilová čtvrt Na Ořechovce, jejíž regulační plán vytvořil Josef Vondrák, kolonie rodinných domů Domov z roku 1922 od Ladislava Machoně, vilová čtvrt Spořilov, jejíž urbanistický koncept vypracovali Josef Bertl a Josef Berek, vilová čtvrt Hanspaulka z roku 1930 od Eduarda Linharta a Josefa Rosůlka a vilová čtvrt Baba z roku 1932,

jejíž optimální polohu zúročil v regulačním plánu Pavel Janák. Nelze opomenout ani světoznámé zahradní město Zlín, které bylo založeno podle plánů projekčního ateliéru Baťa.

V období socialismu se rodinná zahrada stylově příliš nevyvíjí. Ojedinelé ohlasy světových trendů můžeme zaznamenat v šedesátých letech minulého století v období tzv. bruselského stylu, kdy k nám pronikají vlivy kalifornské školy z USA, kde se kolem časopisu Art Architecture soustřeďují významní architekti a nastavují nové formy individuálního bydlení pro vyšší i středostavovskou společnost.

Na přelomu 20. a 21. století převažují u nás v architektuře rodinných domů i zahrad dekorativní trendy. Předměstské enklávy rodinných domů často postrádají veřejnou zeleň a návaznost na tradiční zástavbu původních sídel. V současnosti lze zaznamenat návrat ke kvalitnější architektuře zástavby a modernějším formám zahrad, jež se stávají součástí urbanisticky příznivějších obytných celků.

Novým fenoménem se stávají ekologické zahrady propagující uspořádání blízké přírodě. Zajímavý okruh představují zahrady meditativní, ovlivněné náboženskou filozofií. Objevují se i zahrady senzorické, které volbou specifického osázení podporují smyslové vnímání. Opačnou část spektra představují sportovní a rehabilitační zahrady, vybavené sportovním zařízením nebo dostatečně velkými plochami pro aktivní odpočinek a hry.

Moderní společnost je vystavena většímu pracovnímu nasazení, mnohdy nestejně rozloženému. Z tohoto důvodu je čím dále častěji preferováno individuální bydlení nejen z hlediska společenského statusu, ale především z hlediska relaxačního. Zahrada představuje pro moderního člověka určitou míru soukromí a intimity. Je místem pro odpočinek nebo činnorodé aktivity, místem rodinného soužití i setkávání s přáteli. Chalupářům je prostředkem zvelebovacích činností, venkovské obyvatelé uspokojuje z hlediska užitkového.

Autorská nebo zprostředkovaná tvorba zahrad s sebou přináší vedle výtvarných znalostí i sortimentální, technologické i pěstitelské vědomosti. Vede uživatele k vyhledávání informací a prohlubování odborně zaměřených kontaktů ať již na úrovni místní komunity, nebo vstupem do profesionálně zaměřených spolků. Běžnou se stává i tzv. zájmová turistika spojená s návštěvou botanických zahrad, zahradnických center, sezónních výstav i přednáškových cyklů.

Jak vyplývá z uvedeného výčtu, zaměření i náplň moderní zahrady i činnosti s ní spojené mohou být velmi rozmanité, podmínkou ale zůstává odpovídající a kvalitní kompozice zahradního prostoru.

# KOMPOZICE V ZAHRADNÍ TVORBĚ

Zahradní kompozici interpretujeme jako záměrnou, intuitivní nebo přirozenou sestavu prvků, která je obvykle nositelkou určitých výtvarných kvalit. Záměrná kompozice zahradního celku je vytvářena podle vybraných estetických zásad, uplatněných v autorském návrhu na základě zvoleného motivu.

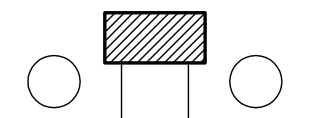
Kompozice zahradního prostoru může být **pravidelná**, když pracujeme s pravidelnými obrazy a přímkami, a **nepřavidelná**, kde je nositelkou dispozičního řešení volná linie a nepřavidelné obrazce. V zahradním díle lze také využít kombinaci obou typů, přičemž jedna z kompozic bude převažovat. Vedle tohoto rozdělení lze kompozici vnímat jako **kompozici (rovnováhu) zřejmou**, tedy zrcadlovou, kterou můžeme vidět například v historických formálních zahradách, nebo ji navrhnout

jako **kompozici (rovnováhu) skrytou**, kdy není rozložení jednotlivých prvků souměrné podle středové osy, ale přesto je vyvážené.

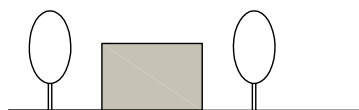
Veličiny v kompozici, které jsou navrženy jako bodové, liniové či plošné prvky, jsou rovněž uspořádány v předem promyšlených záměrných vztazích. Je to například poměr jejich výšky, šířky a délky, poměr tvarů a barev vybraných prvků nebo poměr světla a stínu, který složky v kompozici ovlivňují.



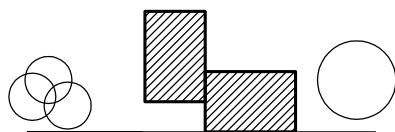
## Symetrické a asymetrické uspořádání prvků v kompozici



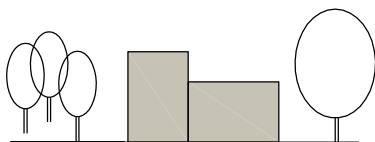
půdorys



pohled



půdorys

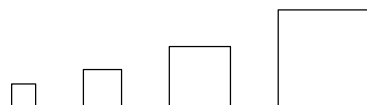


pohled

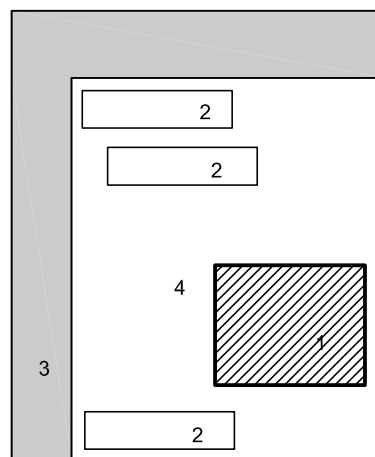
Poměr různě velkých prvků v kompozici (výška, šířka, hloubka) je označován jako **proporcionalita**, která by se dala pojmenovat i jako tvorba prostoru. Podle tohoto pravidla navrhujeme jako největší plochu v zahradní kompozici plochu travnatou, vodní nebo zpevněnou. Naplňujeme tak představu otevřeného vzdušného, světlého a optimisticky působícího prostoru. Větší plocha v zahradě se ponechává také pro zapojené výsadby stromů a keřů. Nejmenší plocha je vyhrazena pro záhony, solitérní skupiny, jednotlivé dřeviny a drobné výtvarné prvky.

Pro stanovení ideálních rozměrů zahrady využíváme teorie zlatého řezu, podle které lze proporcionalitu vysvětlit jako velikostní poměr mezi horní a dolní částí lidského těla. Velikost hlavy je v horní části obsažena 3krát a v dolní části těla 5krát. Podílem čísla 5 a 3 získáme poměrné číslo 1,6, které je praktickou pomůckou pro výpočet proporcionality jednotlivých prvků v zahradní kompozici.

## Proporcionalita

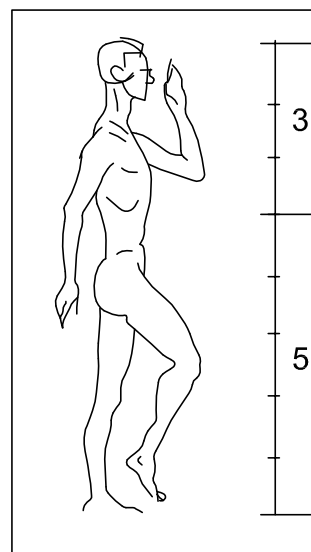


gradační řada prvků



1 dům, 2 záhony, 3 vegetační lem – keře, 4 trávník

## Rovnice zlatého řezu



$$a : b = b : (a + b)$$

$$3 : 5 = 5 : (3 + 5)$$



Vedle teoretických výpočtů využíváme v návrzích sadovnických úprav i výtvarnou intuici, která nás podvědomě vede k harmonizaci zahradního díla.

**Měřítko** je poměr dvou veličin v kompozici. Rozeznáváme měřítko skutečné, z něhož se vychází při stanovení rozměrů zahradních staveb a mobiliáře, aby byly vzhledem k rozměrům lidské figury funkční a pohodlné. Pro kreativní tvorbu více využíváme měřítko relativní, které do jisté míry vychází z iluze. Vertikálně členěný prostor se zdá být například vyšší a méně hluboký, prostor horizontálně dělený vnímáme jako nižší, hlubší a větší. Konkávně modelovaný terén nám připadá užší, terén konvexně tvarovaný naopak širší. Plocha méně dělená vystupuje do popředí, plocha více dělená působí vzdáleněji. To lze s úspěchem využít při členění zpevněných ploch v zahradních úpravách, ale i při využití charakteru vegetačních prvků. S iluzí se dá pracovat i při volbě barevnosti kompozice, kde klademe do popředí tmavší a sytější barvy, například listnaté dřeviny s tmavším listem a sytější zbarvené jehličnany, světlejší do pozadí (listnaté i jehličnaté dřeviny se žlutavým a sivým zbarvením), i když u rodinných zahrad zůstaneme pro jejich malé rozměry nejspíš u teorie.

Ve větších zahradních celcích můžeme uplatnit **rytmus**, tedy opakování prvku (prvků) nebo jeho vlastnosti v určitých pravidelně i nepravidelně nastavených intervalech. Složitý nepravidelný rytmus najdeme v historických, ale i moderních architektonických zahradách. Pravidelný rytmus se nejčastěji vyskytuje při opakování vegetačních prvků ve stromořadích doprovázejících zahradní úpravy. Výtvarně náročnější je využití rytmu při uplatnění barev vegetace. Dobrým příkladem může být barevnost ploch opakující se ve složitých obrazcích kobercových květinových záhonů. Rytmus se uplatňuje i při volbě doprovodných prvků zahradní architektury, v soustavě opěrných zídek, stěn nebo vodních prvků, kde se může opakovat navržený materiál, objem, barevnost či struktura. Rytmus vnáší do kompozice řád a je často užívaným vodítkem pro pochopení kompozičního záměru.

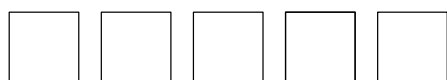
**Harmonie** dodává do uspořádání klid a přiměřenost. Lze ji docílit opakováním podobných tvarů dřevin nebo vkládáním klidných ploch do kompozice, které volíme ve studených nebo neutrálních barvách, anebo ploch s podobným materiálovým základem.

**Kontrastní prvky** se naproti tomu vymezují proti jednotnému základu protikladnými vlastnostmi, tj. velikostí, tvarem, proporcemi, členěním a barvou. Vedou ke zvýšení zájmu nebo vyvolání důrazu ve vybrané části výtvarného celku. Kontrastní prvky proto v kompozici používáme ojedinele. Začlenění mnoha odlišných prvků, zvláště použijeme-li je v rychlém sledu, vede k chaotizaci úprav a vyvolává ve svém důsledku neklid. U volných kompozic volíme méně kontrastů, protože v principu kopírují přírodu, u pravidelných, architektonických kompozic můžeme využít kontrastů více.

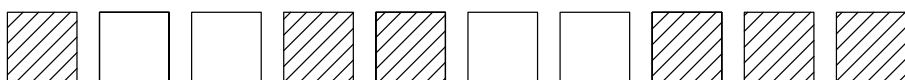
Zahradní tvorbu ovlivňuje především **proměnlivost kompozice**. Můžeme ji rozdělit na dlouhodobou a krátkodobou, i když úhel pohledu může být relativní. K dlouhodobé proměnlivosti řadíme změnu proporcí dřevin během jejich celého růstového cyklu, proto bývá velice důležitá představitelství projektanta z hlediska tzv. definitivních rozměrů dřevin. Krátkodobá proměnlivost se projevuje na zahradách neustále. Je to změna barvy olistění v průběhu vegetace, efekt kvetení dřevin nebo variabilita plodů. Pro pozorovatele je zdrojem každodenních zážitků. Neopakovatelné prožitky přináší také proměnlivost přechodná, např. denní cyklus, který doprovázejí změny počasí. Zvláště výrazný je pohyb vegetace v důsledku větru, zrcadlení sluneční oblohy na vodní hladině nebo střídání světla a stínu v kompozici.

S proměnlivostí souvisí i **barevnost kompozice**. Barvy dělíme na neutrální (achromatické) a pestré (chromatické). Ve spektrálním kruhu se dělí na základní (červená, žlutá, modrá) a smíšené, podle polohy v kruhu pak na kontrastní (komplementární, doplňkové, protikladné) a úzce a široce příbuzné, ležící v kruhu vedle sebe. Kontrastní barvy vnášejí do kompozice živost, příbuzné působí naopak jednotně a uceleně. V sadovnické

## Rytmus prvků



pravidelný



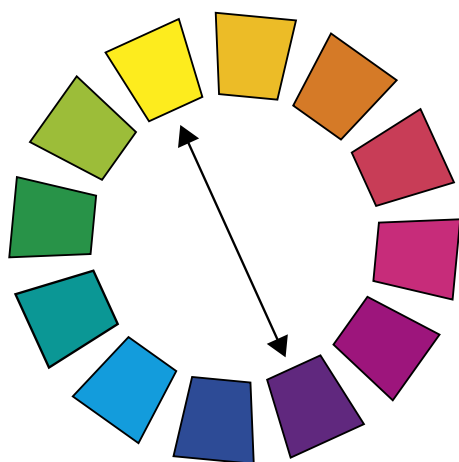
nepravidelný



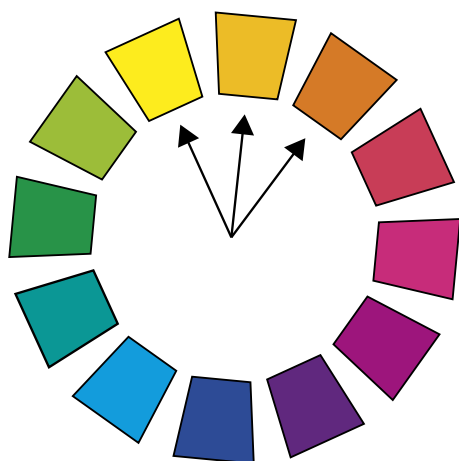
kompozici se pracuje nejčastěji s pojmy teplé (aktivní) barvy a studené (pasivní) barvy. K teplým barvám počítáme červenou, žlutou, oranžovou a jejich odstíny. Působí povzbudivě a hřejivě, používají se při tvorbě květinových záhonů i barevných skvrn z vybraných stromů a keřů. Studené barvy (modrá, zelená, fialová) působí klidným, nevzrušivým až důstojným dojmem. Ve studených barvách jsou navrhovány zelené rámce zahradních kompozic i jejich kosterní skladebné prvky.

Uspořádání prostoru v zahradních celcích rozhoduje o charakteru celé kompozice. Je dáno koncepčním uspořádáním objemů, ploch a linií do jednotného celku. V zahradní kompozici pracujeme se solitérami, solitérními skupinami a zahradními stavbami, z nichž některé přebírají funkci dominanty. Sepětí jednotlivých partií kompozice je dosaženo prostřednictvím volných ploch a kulisových lemů, které tvoří nepravidelné porosty, živé ploty nebo stromořadí.

### Oswaldův barevný kruh

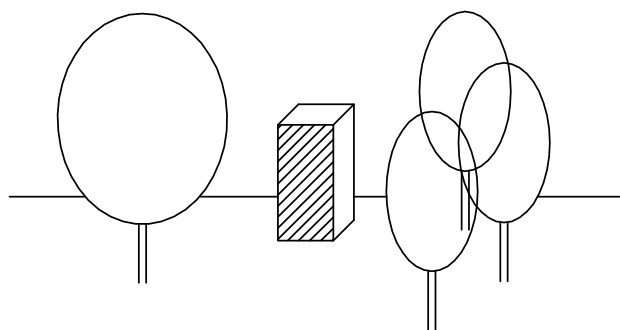


komplementární barvy

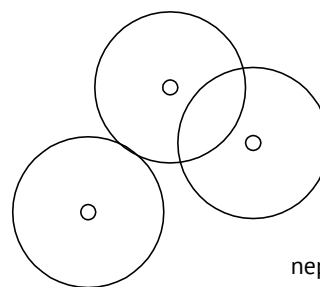


analogické barvy

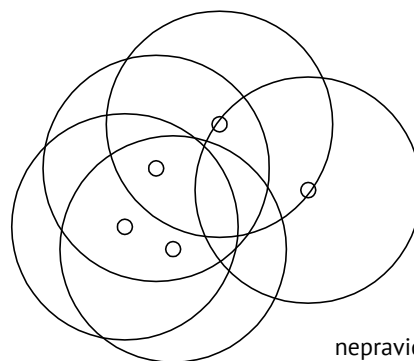
### Uplatnění dominanty v prostoru



### Příklady stromových skupin



nepravidelná rozvolněná skupina



nepravidelná zapojená skupina



# ZAHRADA V ROVINĚ

**Přehledná zahrada jednoduchého tvaru je ideálním místem k vytvoření soukromého pobytového prostoru. Archetypální pravoúhlý tvar se i z dnešního pohledu jeví jako ideální, ale architekt musí pracovat i s jinými půdorysy zahrad podle charakteru a velikosti parcel.**

Řešení zahrady v rovině ovlivňuje charakter zástavby. Zahradní prostor obklopující samostatně stojící rodinný dům (bodová zástavba) disponuje řadou výhod: vstupní část je koncipovaná jako reprezentační a nezbytná provozní zóna, stranové partie jsou využívány jako průchozí, za domem se nachází největší prostor zahrady definovaný jako zóna pobytová. Řadová výstavba vstupní partii postrádá, pobytová zóna zahrady je proto redukována na šířku domu.

Jaká řešení pobytového prostoru nám obvyklá velikost a tvar zahrady rovinného charakteru nabízí? Je to členění nepravidelné i pravidelné. Již v tomto základním rozvrhu se promítá filozofický přístup majitele. Obecně lze konstatovat, že nepravidelný charakter zahrady je uživateli využíván častěji, v jejich volbě se odráží snaha společnosti o přiblížení se přírodě. Pravidelné zahrady jsou zakládány na pozemcích s menší plošnou výměrou. Jsou kompozičně jednodušší, ale architektonicky výraznější.





## 3.1 Zahrada v rovině nepravidelná

### ■ Volná linie

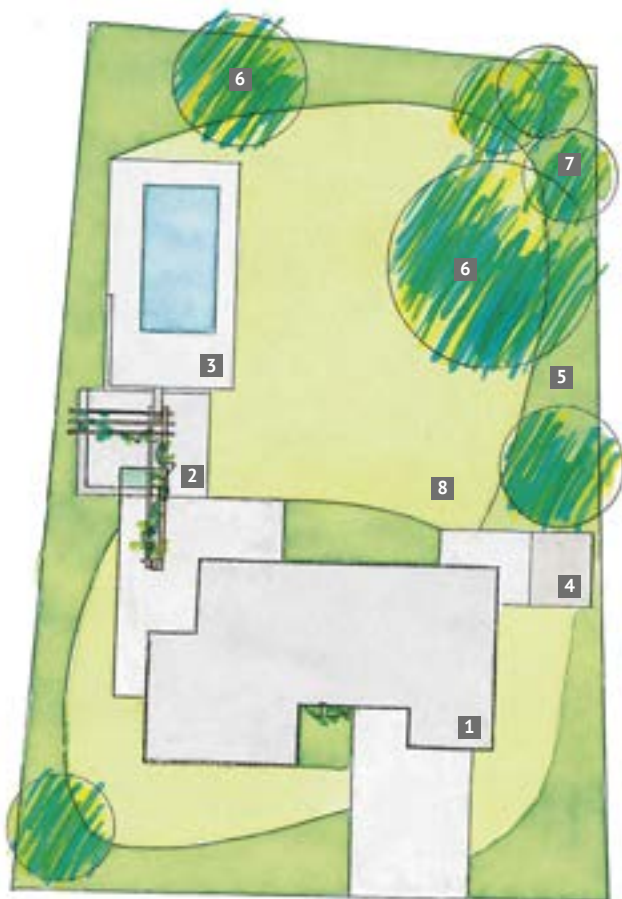
Nejčastějším principem dnešní moderní architektury, a to jak stavební, tak zahradní, je asymetricky uplatněná volná linie, která vnáší do kompozice napětí, dynamičnost a lehkost.

Návrh zahrady uplatňuje táhlou volnou linii jak v části obytné, tak ve vstupním prostoru prostřednictvím vegetačního lemu. Lem je proložen vertikálami soliterních stromů a skupinami vyšších keřů. Do volného travnatého prostoru, který je ústřední plochou zahrady, je vysazena solitéra listnatého stromu, která zajišťuje bloudivý stín.

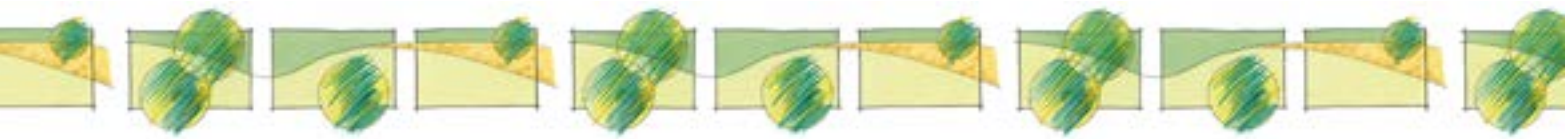
Návrh reaguje na již stavebníkem realizovaný pravidelný tvar venkovní terasy řetězením ploch a prvků pergoly i koupacího bazénu. Zázemí zahrady je ošetřeno domkem na nářadí a přílehlou manipulační plochou.

**Osazovací plán:** V prvním návrhu osázení zahrady jsou preferovány opadavé stromy a keře se středně velkými až většími listy; různorodou skladbu keřových porostů spojují vybrané druhy kalin a vajgélií v četnějším zastoupení. Neopadavá a polovytrvalá vegetace je navržena doprovodně, například tis i třezalka přinášejí do zahrady sytější barevnost. Na jaře kvetoucí keře, jako jsou zlatice a vajgélie, vnášejí do zahrady pestrost. Oranžově a červeně zbarvené listy vilínu a zmarličníku zpřijemňují podzimní, již trochu tlumený kolorit.

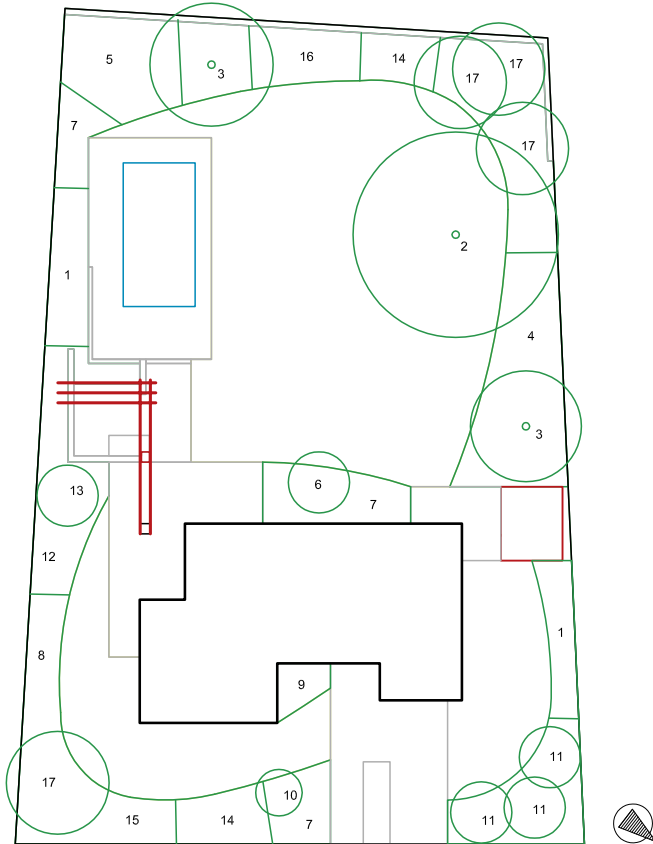
Ve druhém návrhu osázení jsou výrazněji zastoupeny stálezelené keře a jehličnany se záměrem celoroční působnosti zahrady. Líbívé jsou podzimní kontrasty červeně barvicích dřevin (ambroň, parocie) s tmavě zelenou barvou stálezelených dřevin.



- 1 dům
- 2 soustava teras s pergolou
- 3 bazén s rekreačním zázemím
- 4 domek na nářadí s manipulační plochou a venkovním parkováním
- 5 vegetační lem
- 6 solitéry stromů
- 7 skupiny keřů
- 8 trávnik



## Osazovací plán a jeho variantní řešení



### SEZNAM NAVRŽENÝCH ROSTLIN

#### JEHLIČNANY

1. *Taxus cuspidata* - tis japonský

#### LISTNATÉ STROMY

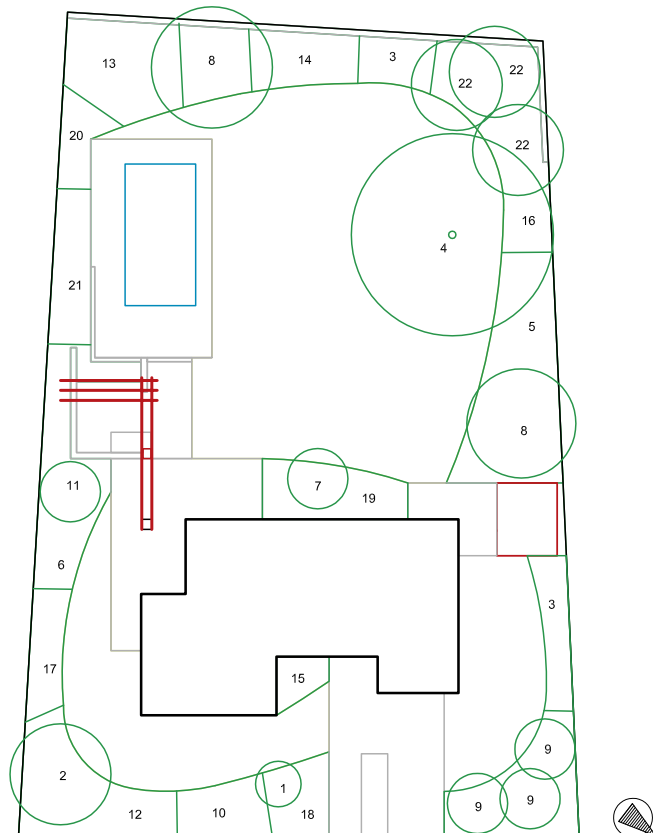
2. *Acer campestre* 'Elsrijk' - javor babyka 'Elsrijk'
3. *Cercidiphyllum japonicum* - zmarličník japonský

#### KEŘE OPADAVÉ

4. *Cornus stolonifera* - svída výběžkatá
5. *Forsythia x intermedia* - zlatice prostřední
6. *Hamamelis x intermedia* - víln prostřední
7. *Hypericum calycinum* - třezalka kalíškatá
8. *Hypericum 'Hidcote'* - třezalka rozkladitá 'Hidcote'
9. *Hypericum inodorum* - třezalka nevonná
10. *Viburnum carlesii* - kalina Carlesiova
11. *Viburnum opulus* - kalina obecná
12. *Viburnum opulus* 'Compactum' - kalina obecná 'Compactum'
13. *Viburnum plicatum* 'Mariesii' - kalina japonská 'Mariesii'
14. *Weigela florida* 'Victoria' - vajgélie květnatá 'Victoria'
15. *Weigela 'Candida'* - vajgélie 'Candida'
16. *Weigela 'Bristol Ruby'* - vajgélie 'Bristol Ruby'

#### KEŘE STÁLEZELENÉ

17. *Viburnum 'Pragense'* - kalina 'Pragense'



### SEZNAM NAVRŽENÝCH ROSTLIN

#### JEHLIČNANY

1. *Pinus nigra* 'Helga' - borovice černá 'Helga'
2. *Pinus sylvestris* 'Watereri' - borovice lesní 'Watereri'
3. *Taxus baccata* 'Höpkens Gigant' - tis červený 'Höpkens Gigant'

#### LISTNATÉ STROMY

4. *Liquidambar styraciflua* - ambroň západní

#### KEŘE OPADAVÉ

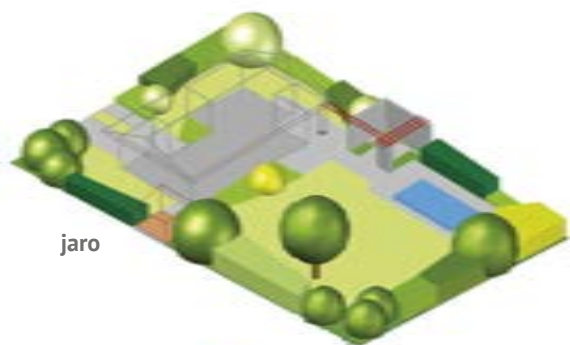
5. *Cornus sanguinea* - svída krvavá
6. *Cotoneaster horizontalis* - skalník vodorovný
7. *Hamamelis x intermedia* 'Jelena' - víln prostřední 'Jelena'
8. *Parrotia persica* - parocle perská
9. *Rhamnus frangula* 'Asplenifolia' - krušina olšová 'Asplenifolia'
10. *Rosa 'Bingo Meiland'* - růže 'Bingo Meiland'
11. *Rosa glauca* - růže sivá
12. *Rosa 'Larissa'* - růže 'Larissa'
13. *Syringa x prestoniae* 'Miss Canada' - šeřík Prestonové 'Miss Canada'
14. *Viburnum dentatum* 'Blue Muffin' - kalina zubatá 'Blue Muffin'
15. *Weigela 'Korea'* - vajgélie 'Korea'

#### KEŘE STÁLEZELENÉ

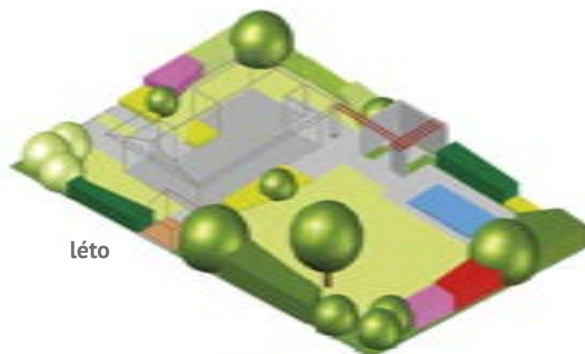
16. *Berberis x frikartii* 'Verrucandi' - dřšťál Frikartův 'Verrucandi'
17. *Cotoneaster x suecicus* 'Jürgl' - skalník švédský 'Jürgl'
18. *Erica carnea* 'Isabell' - vřesovec pleťový 'Isabell'
19. *Euonymus fortunei* 'Kewensis' - brslen Fortuneův 'Kewensis'
20. *Prunus laurocerasus* 'Otto Luyken' - bobkovišeň lékařská 'Otto Luyken'
21. *Prunus laurocerasus* 'Winterstar' - bobkovišeň lékařská 'Winterstar'
22. *Viburnum 'Pragense'* - kalina 'Pragense'



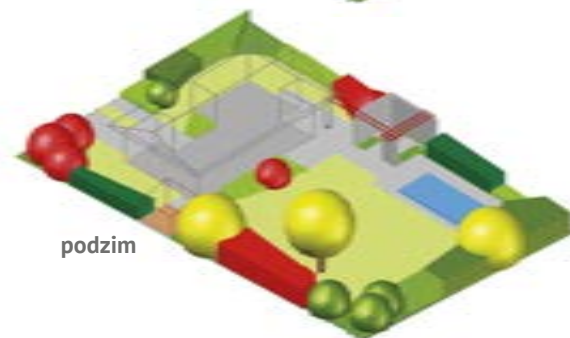
## Proměnlivost barevnosti olistění v průběhu roku



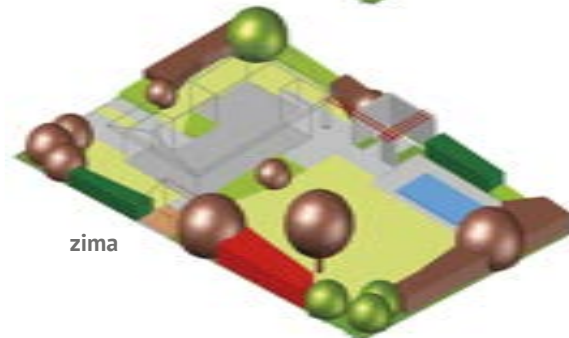
jaro



léto



podzim



zima

## ■ Volná linie uplatněná v doprovodné zahradní architektuře

Štěrkové pásy vymezují travnatou plochu. Zázemí jim vytváří vegetační rámec z listnatých i jehličnatých keřů (výška 100–300 cm). Pásky se společenstvem nášlapných trvalek prostupují zahradu jako netradičně pojaté komunikační spojky a umožňují detailní pozorování zahrady. Pomístně jsou překryty loubím, které natočením jednotlivých úseků potvrzuje asymetrickou linii zahrady. Dynamika doprovodné zahradní architektury spolu s efektem zajímavých popínavých rostlin se stává stěžejním motivem kompozice.

Nesmírně inspirativním momentem řešení jsou liniové výsadby stromů, které kopírují oblouky vegetace. Vyšší linka stromů přebírá funkci dominanty. Měla by být tedy navržena z jednoho druhu, stanovištně odpovídajícím suchomilnému společenstvu štěrkových pásů.



1 dům 2 terasa 3 loubí

4 štěrková cesta s nášlapnými trvankami

5 vegetační lem 6 řadová výsadba stromů

7 trávník

## ■ Volná linie s hroty

Jednou z alternativ řešení je lem zahrady oživený hroty, které vybíhají do plochy v nepravidelných intervalech. Takto strukturovaný lem kompozici ozvláštňuje a ve vybraných částech pozemku umožňuje vymezit oddělená zákoutí. Zahrada tak pozbývá prvoplánové přehlednosti a povzbuzuje rodinu k „objevným“ cestám po pozemku i soukromému pobytu ve vyhrazeném prostoru.

V pobytové části navržené zahrady na sebe váže pozornost mohutná solitéra, která svým objemem vyvažuje absenci další stromové vegetace v tomto prostoru. Víceúrovňový rámeček zahrady sestává z vyšších a nižších keřů a je doplněn hrotitými trvalkovými záhony. Solitéra i vegetační lem jsou vzhledem k větším proporcím voleny v hrubší textuře. Převažují tedy dřeviny velkolisté, stanovištně odpovídající živné půdě.



- 1 dům
- 2 terasa
- 3 vegetační lem s hroty
- 4 solitérní strom
- 5 květinové záhony
- 6 vymezená část zahrady
- 7 trávník

## ■ Volná linie – složitější použití v půdorysu zahrady

Nepravidelnou linii lze využít pro vymezení vegetačních i abiotických ploch zahrady i ve složitějších obrazcích. V půdorysu se využívá principu řetězového rozprostření křídlových tvarů po celém pozemku. Křídla jsou tvořena z pruhů travnatých i květinových záhonů a pomístně oddělená nízkými zídkami a komunikacemi. Navazující vegetační kulisa zahrady je jednoúrovňová, vysazena ze středně vzrůstných listnatých, jehličnatých i stálezelených keřů. Křídla rovněž podporuje výsadba drobných stromů a svazuje mohutnější stromová solitéra.

- 1 dům
- 2 terasa
- 3 soustava nízkých zídek
- 4 odpočívadlo
- 5 komunikace
- 6 schodiště pod korunou solitéry
- 7 květinové záhony
- 8 vegetační lem
- 9 solitéry stromů
- 10 trávník

