

圖任政

SAMURAJOVÉ

B  
G  
L  
A  
I  
R  
G  
A  
V  
I  
N

武士

OD UKIJO-E  
K POPKULTUŘE





源 頼光

主高依酒田公時

一英齋 廿万艶玄

千十  
馬喰四  
木屋板



一英齋  
甘艶  
玄

平

彫兼

馬喰四  
木屋枝



魁題百撰相

鈴木平次  
紀州鷹の本森に籠りて織田家の大軍と戦ふ。其時、教回宗門の一人、命を捨てて一向教思ふ答へんとし、あつては一日の戦ひに死すべしと鉄炮をもち、貫れども更不屈せし。築地の思ひ、敵の振舞あり。



一魁一齋  
筆



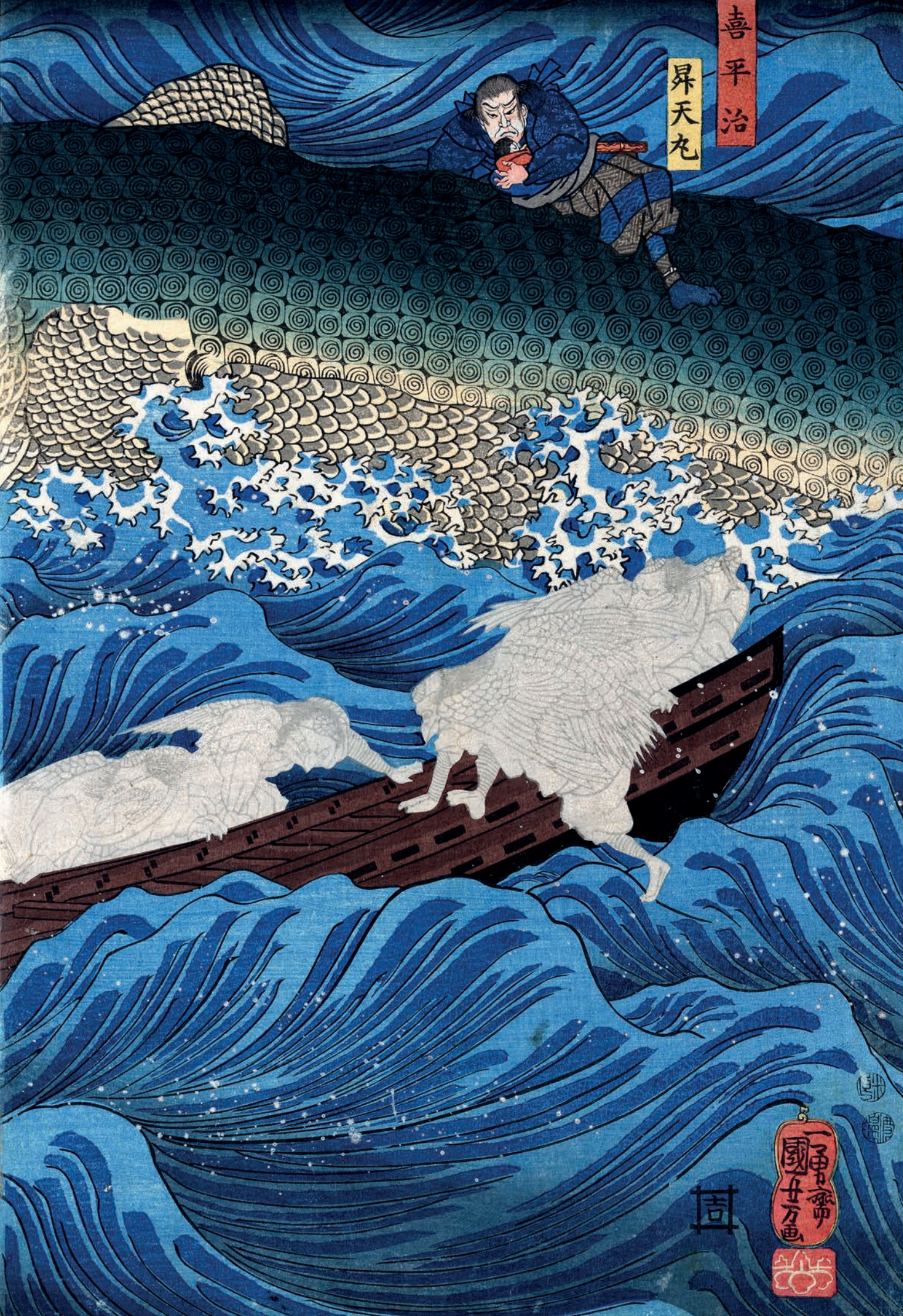
八郎爲朝

一角齋  
國世万画

周

喜平治

昇天丸



固

一  
通  
帝  
國  
五  
方  
画







演劇改良

吉野拾遺

四條繩手

楠正行

討死之圖

BLAVIN

楠帶刀正行

市川團十郎

SAMURAJOVÉ

OD UKIJO-E  
K POPKULTUŘE

市川團十郎



團十郎

# Obsah

## 目次

**10**

Původ samurajů a vzestup válečnické třídy

**22**

Války klanů: Tairové proti Minamotům a vláda šógunů

**40**

Mongolské vpády a kamikaze

**56**

Nástroje samurajského umění: meče, luky, kopí, střelné zbraně, zbroje a hrady

**112**

Období Sengoku: války mezi mocnými šlechtickými rody

**140**

Legendární samurajové a samurajky

**170**

Samurajové mezi mýtem a skutečností

**186**

Samurajové v dobách míru a konec válečnické třídy

**206**

Samurajové a bojová umění

**220**

Samurajové v popkultuře 1: film a televize

**254**

Samurajové v popkultuře 2: manga, anime a videohry

**290**

Odkaz samurajů v Japonsku a ve světě

1 • Suzuki Magoiči (též známý jako Saiga Magoiči) vedl v 16. století jednu ze vzbouřeneckých band zvaných *ikkō-ikkū*, které se postavily samurajům.

月岡 芳年 *Jošitoši Cukioka*

2–3 • Minamoto Tametomo (1139–1170), samuraj a nedostížný lučištník, je zachráněn demony *tengu*, vyslanými císařem Sutokuem (1119–1164).

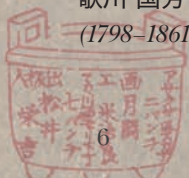
歌川 国芳 *Utagawa Kunijoši*  
(1798–1861)

4–5 • Kusunoki Masacura (1326–1348), Masašigūv syn, je probodán šípy v bitvě Šidžó-Nawate a chystá se spáchat *seppuku*. Zde ho ztělesnil herec *kabuki* Ičikava Dandžúro IX.

歌川 国芳 *Utagawa Kunijoši*  
(1798–1861)

7 • Slavný válečník Minamoto Jorimicu (948–1021) alias Minamoto Raikó znázorněný s drakem ozdobeným tváří démona.

魚屋 北溪 *Totoja Hokkei*  
(1780–1850)





系やう子鬼此

同小母々元次

高見少

空五満屋

真枝

子漢高

未武

金時

Vojenské anály jsou fascinujících válečníků plné, málokterí z nich však dove-  
dou podnitit naši představivost tak jako samurajové. A to z mnoha důvodů. V dějinách  
se objevili na začátku období Heian (794–1185) – tehdy se ještě neoznačovali pozděj-  
ším slovem „samuraj“ –, existovali skoro tisíc let až do poloviny 19. století, a z toho  
skoro sedm staletí Japonsku vládli. Dnes si samuraje spojujeme s jejich slavnými  
*katanami* a absolutní loajalitou, ve skutečnosti to však častěji byli jízdní lučištníci,  
věrní i zrádní, podle toho, co jim zrovna hrálo do karet.

Samurajové neboli *bušiové* (jak zní jejich japonské označení) nepochybně patřili mezi  
nejvýtečnější bojovníky a bojovnice všech dob. I když se někdy výrazně odchylovali  
od *bušidó* (svého pololegendárního kodexu cti), byly to leckdy velké osobnosti stojící  
v centru dění během nejdramatičtějších období japonských dějin.

V této knize najdete příběhy nejslavnějších samurajů, seznámíte se s legendami, zbra-  
němi a technikami boje, ale dozvíte se také, čím se tito válečníci zabývali v dobách  
míru a jak ovlivnili současné Japonsko. Odvážíme se dokonce zpochybnit některé  
mýty, kterými jsou obestřeni.

Mezi samuraji byli tací, kteří měli vícero jmen a střídali je podle příležitosti: v takovém  
případě používáme ta nejznámější.

Gavin Blair

*Poznámka překladatelky:* V českém překladu uvádíme jména nikoli podle japonského úzu (nejprve příjmení),  
ale v pořadí obvyklém pro české texty: nejprve osobní jméno, pak příjmení.

- Jorimicu Minamoto zabíjí za pomoci svých nejvěrnějších služebníků, známých jako Čtyři  
nebeští králové, démona Šudendódžiho, jak o tom vypráví jedna z početných legend.

勝川 春亭 *Šuntei Kacukawa* (松高齋 *Šókóšai*, 1770–1824)

春亭画



定光

春

● PŮVOD

KLANY

MONGOLOVÉ

ZBRANĚ

ŠÓGUNOVÉ

VÁLEČNÍCI

47 RÓNINŮ

MÍR

BUDÓ

FILM

MANGA A HRY

ODKAZ

と侍  
戦の  
士の  
の起  
台源  
頭

## Původ samurajů a vzestup válečnické třídy

Soudě dle nálezů jednoduchých loveckých a sběračských nástrojů, nejstarší osídlení Japonska je doloženo před asi 40 000 lety, v době, kdy se japonské souostroví oddělilo od eurasijského kontinentu. V období Džómon (14 000–1000 př. n. l.) tito první obyvatelé Japonska vyráběli jedny z nejstarších známých keramických artefaktů na světě, podle jejichž charakteristického provazového vzoru (*džómon*) byla tato historická epocha pojmenována.

V následujícím období Jajoi (1000 př. n. l. – 250 n. l.) došlo k příchodu nových kmenů z pevninské Asie – lidu kultury Jojoi (pojmenovaného podle archeologické lokality Jajoi). Ty se asimilovaly s původním obyvatelstvem, ale zároveň s sebou přinesly mnohé inovace. Novou etapu v dějinách japonských ostrovů odstartovalo pěstování rýže. Začaly se lépe zužitkovávat kovy, obyvatelé si osvojili nové techniky práce se sklem a dřevem, vznikly první sociální struktury. Zformovaly se mocné kmenové celky a království a populace dosáhla několika milionů obyvatel. Právě v této době si existence japonské civilizace povšimli i čínští historikové.

Období Kofun (250–538 n. l.) vděčí za svůj název charakteristickým mohylám ve tvaru „klíčové dírky“, v nichž byli pohřbíváni příslušníci vyšší třídy. V tomto období došlo díky dohodě několika rodů ke sjednocení větší části ostrovů Kjúšú a (největšího) Honšú. Rod Jamato, pocházející z dnešního regionu Kansai (Kjóto, Ósaka a Kobe), se dokázal prosadit nad ostatními a jeho představitelé stanuli v čele dynastie vládnoucí bez přerušení až do dnešních dní.



西  
十



## Šótoku Taiši

# 聖 徳 太 子

Období Asuka (538–710) je významné příchodem buddhismu z korejského království Päkče. Nový světónázor se rychle šířil díky podpoře prince Šótoku Taišiho, regenta císařovny Suiko, a získal si i přízeň rodu Soga, který se stal nejmocnějším klanem u dvora. Kolem roku 660 dostal císař Tendži plánům své zesnulé matky, císařovny Saimei, a do království Päkče vyslal obrovské vojsko, aby spřátelenému území pomohl v boji proti království Silla a jeho spojenci – čínské říši Tchang. Japonská armáda však v bitvě u Hakusukinoe utrpěla drtivou porážku, jež předznamenala konec vojenských výpadů mladého státu do kontinentální Asie a urychlila transformaci, která vedla ke zrodu vrstvy samurajů.

Výnosy reformy Taika, které v 7. století vyhlásil Šótoku Taiši, tvořily soubor opatření inspirovaných čínským vzorem. Jejich cílem bylo vytvořit silnou ústřední vládu: moc v zemi totiž zůstávala v rukou různých místních klanů. Do Číny, říše středu, byli vysíláni duchovní a učenci, aby se od nejpokročilejší asijské civilizace co nejvíc naučili. Tento masivní příliv znalostí vtiskl Japonsku rysy znatelné dodnes. Zavedeno bylo zejména sčítání lidu a stálá armáda založená na povinné vojenské službě.

Úředníci byli v novém systému rozděleni do dvanácti tříd, které se dále dělily. Příslušníkům šesti nižších tříd se říkalo samurajové. Slovo *samuraj* je totiž údajně odvozeno od slovesa *saburai* nebo *samurau*, které znamená „sloužit po něčím boku“. V té době ještě plnili celkem obyčejné administrativní úkoly a mělo trvat ještě několik staletí, než se takto začali označovat světoznámí profesionální válečníci. Těm se v japonštině říká spíše *buši*, „ozbrojenci“, a od toho se odvíjí i název jejich morálního kodexu: *Bušidó neboli Cesta válečníka*. Běžně se také používá pojem *buke*, označující „válečnickou rodinu“ či „dynastii“.

- Mladý princ Šótoku Taiši 聖徳太子 (574–622) v doprovodu dvou služebníků drží kadidelnici a modlí se za svého nemocného otce. Princ sehrál zásadní roli při rozšíření buddhismu v Japonsku.



V rámci agrárních reforem byl zaveden nový daňový systém, který vedl k pohlcení malých pozemků většími a vytvoření systému lén vázaných na velké pozemkové vlastníky. Tato panství zvaná *šóen* si vydobyla fiskální i právní nezávislost, což vedlo k postupnému oslabování centrální vlády. Nově zbohatlí mocní šlechtici, budoucí *daimjóové*, potřebovali svým pozemkům a rodinám zajistit ochranu a někdy měli i ambici svá panství rozšířit, a začali si proto najímat bojovníky, z nichž se měli stát samurajové.

Ve verbování vojáků tehdy pokračovala i vláda, která se po nevydařené invazi obávala reakce Číny a Koreje. Na ostrovech Iki a Cušima, ležících mezi Japonskem a kontinentem, byly rozmístěny posádky a v Hakatském zálivu na Kjúšú vyrostlo opevnění. Ve skutečnosti došlo k útoku až o šest století později, kdy se v Japonsku vylodili Mongolové, kteří v té době vládli velké části Číny a Koreje.

Když čínská hrozba pominula, císařský dvůr zrušil povinnou vojenskou službu a v případě potřeby si najímal bojovníky z různých regionů. Na přelomu 8. a 9. století musela armáda čelit expanzivnímu tlaku státu Jamato a utkat se s kmeny Emišiů, sídlícími v severozápadní části Honšú, největšího ostrova souostroví. Zda byli Emišiové příbuznými Ainuů, domorodých obyvatel ostrova Hokkaidó, je mezi historiky a antropology stále předmětem sporů. Každopádně nosili plnovous, dlouhé vlasy a tetování, což jsou rysy, které se staly součástí obrazu typického samurajského bojovníka.

V té době byly oblasti v okolí císařského sídla v západním Kansai obvykle mírumilovné, takže bojová umění zde spíše upadala. Naopak vojáci z východní planiny Kantó (okolí dnešního Tokia) byli vyhlášeni svou drsností a bojechtivostí. Dvořané ze západu se – pokud je zrovna nezaměstnávalo intrikaření – zabývali uměleckými a kulturními činnostmi a divochy z východu pohrdali. Co si mysleli válečníci z východu o manýrách západních šlechticů, není těžké si představit... Rivalita mezi oblastmi Kansai a Kantó přetrvala dodnes, jak o tom svědčí vzájemné negativní stereotypy.

Právě nekonečné půtky s Emiši, které vyvrcholily v osmatřicetileté válce (774–811), umožnily *bušiům* z Kantó, aby se etablovali jako válečnická třída. Také původ slova „šógun“ sahá do období těchto konfliktů: velitelé japonských vojsk nosili titul *seitó šógun*, tedy „generál podrobující si barbary z východu“.

Potyčky s vousatými barbary proměnily způsob boje japonských válečníků. Emišiové byli pozoruhodní jízdní lučištníci, používali asymetrické luky k sestřelování jezdců a zahnuté meče při boji na zemi. Japonská armáda jejich zbraně a taktiky přejala, nepochybně na radu přeběhlíků či spojenců z řad samotných Emišiů. Střelba z luku ze sedla se stala samurajskou specialitou. Meče Emišiů zase daly základ slavným samurajským *katanám*. Vstoupit do řad těchto nových profesionálních sborů představovalo stále vyhledávanější uplatnění pro nepravorozené syny z císařské rodiny, kteří tak založili některé z nejvýznamnějších samurajských dynastií. Císař měl obrovské potomstvo, protože legitimní byly všechny děti, které uznal za své, ať už je porodila jedna z manželek či konkubín, nebo jiná žena, a všechny tak měly možnost se ucházet o trůn. Aby se omezilo soupeření mezi potenciálními následníky, ale i finanční náklady na vydržování tak velkého počtu princů a princezen, byl na některé děti vyvíjen tlak, aby dvůr opustily – někdy dostaly na oplátku pozemky a nové rodové jméno.

Obzvláště plodný byl císař Saga, který vládl na začátku 9. století: s třicítkou žen měl více než padesát dětí a třicet dva z nich přiměl opustit dvůr a založit si vlastní rodovou linii. Z těchto zapuzených dětí vzešel rod Tairů a rod Minamotů, které spolu svedly dlouhý a tvrdý boj o nadvládu.

Ať už byli urozeného původu, či ne, nemuseli vojáci ve službách šlechty platit daně, což jejich profesi dodalo na přitažlivosti. Vznikly tak podmínky pro zrod válečnické třídy, jejíž členové vedli své děti k bojovým uměním a považovali se za profesionální válečníky, kteří se nezaleknou ani smrti. Teprve v 16. století však začali samurajové tvořit zákonně vymezenou třídu – ironií osudu se o to zasadil válečník z rolnické rodiny, kterému se podařilo chopit moci.