

Monika Davidová



JAK VYZRÁT NA
akvarel

ŠTĚTCEM
AKVARELOVÝMI PASTELKAMI
FIXAMI

 GRADA®



Monika Davidová

JAK VYZRÁT NA
akvarel

- ŠTĚTCEM
- AKVARELOVÝMI PASTELKAMI
- FIXAMI

Grada Publishing



Upozornění pro čtenáře a uživatele této knihy


Všechna práva vyhrazena. Žádná část této tištěné či elektronické knihy nesmí být reprodukována a šířena v papírové, elektronické či jiné podobě bez předchozího písemného souhlasu nakladatele. Neoprávněné užití této knihy bude trestně stíháno.

Jak vyzrát na akvarel

Monika Davidová

Vydala Grada Publishing, a.s.
U Průhonu 22, Praha 7
obchod@grada.cz, www.grada.cz
tel.: +420 234 264 401,
jako svou 8857. publikaci

Grafická úprava a sazba Monika Davidová
Jazyková úprava Mgr. Lucie Beranová
Text, ilustrace a fotografie Monika Davidová
Odpovědná redaktorka Ing. Jana Minářová

Poděkování patří firmě  Umton za finanční podporu vydání této knihy.

Počet stran 128
První vydání, Praha 2023
Vytiskly Tiskárny Havlíčkův Brod a.s.

© Grada Publishing, a.s., 2023
Cover Design © Monika Davidová, 2023

Názvy produktů, firem apod. použité v knize mohou být ochrannými známkami nebo registrovanými ochrannými známkami příslušných vlastníků. Doporučení v této knize byly autorem ověřeny, přesto nelze za ně převzít odpovědnost. Autor ani nakladatelství neručí za jakékoliv věcné, osobní ani majetkové škody.

ISBN 978-80-271-6924-5 (ePub)
ISBN 978-80-271-6923-8 (pdf)
ISBN 978-80-271-3328-4 (print)

Obsah

<i>Proč si vybrat právě akvarel?</i>	5	<i>4. Co je dobré vědět a umět</i>	47
1. Pomůcky	7	Sedm tipů pro začátek	48
Akvarelové barvy, pastelky a fixy	8	Učíme se tenké a silné čáry	49
Akvarelové papíry	9	Vliv množství vody na rozpínání barvy	50
Akvarelové štětce	10	Jednotlivé techniky stručně	51
Maskovací tekutina	12	Mokrý do mokrého	52
Paleta	14	Mokrý do suchého	53
2. Barvy	17	Solná technika	53
Barevný kruh	18	Abstraktní pozadí	54
Míchání barev	20	Techniky s akvarelovými pastelkami	55
Psychologie barev	21	Akvarelové fixy a práce s nimi	56
Míchání odstínů	22	5. Začínáme tvořit	59
Vzorníky	31	Doodle a Zentangle	60
3. Nejčastější otázky	37	Bláznivé doodle květy	62
Rozdíl mezi akvarelovým a plnicím štětcem?	38	Přáníčka	72
Jak se správně starat o štětce?	39	Záložky do knihy	84
Jaký papír si vybrat?	40	Macešky pastelkami	90
Co dělat, když se papír vlní a krouží?	41	Kartičky	94
Kolik použít vody?	42	Veselé rybičky	96
Jak mít vodu pod kontrolou?	43	Strakatý chameleon	102
Co je to lazurování?	43	Listy na vodě	108
Jak opravit drobné chyby při malování?	43	Negativní malba	114
Jak namíchat zářivé barvy?	44	Lesní víla	120
Co ovlivňuje kvalitu barevnosti akvarelové barvy?	44		
Barvy v tubě anebo ve vaničkách?	45		

Úvod

„Každé dítě je umělec, těžké je jím zůstat v dospělosti.“ Pablo Picasso

„Důvodem, proč se neodvažujeme, není to, že jsou věci těžké, věci jsou obtížné, protože se neodvažujeme.“ Seneca

Už v dětství jsem ráda malovala, kreslila a tvořila. Nejoblíbenější pro mě byly pastelky, občas ve škole i tempery. Znovu jsem se ke kreslení a malování vrátila až v dospělosti, kdy jsem neodolala vůni pastelek a kreslení mi začalo už hodně chybět. Přiznám se, že akvarelu jsem se ale dlouho vyhýbala. Rozmazané a rozpité krajinky, tvořené mokrymi skvrnami, mi nikdy nic neříkaly. Když jsem se párkrát akvarelem pokusila něco namalovat, nic moc z toho nevzniklo, jen pár rozmazaných fleků na zkrouceném papíře. Prostě žádný zázrak se školní čtvrtkou a základními vodovkami se nekonal. A tak jsem si řekla, že akvarel není nic pro mě, že s ním nikdy malovat nebudu a radši zůstanu u svých pastelek, nad kterými mám kontrolu. Ale jak se říká: „Nikdy neříkej nikdy...“

Nakreslila jsem pár ilustrací pro knížku ale stále jsem po tom, jak dát svým obrázkům profesionální vzhled pátrala. Zjistila jsem, že to kouzlo je v kombinaci různých technik, kde základem je akvarel. Tak jsem se začala o tuto techniku více zajímat. Zkusila jsem si, že se může výborně doplňovat s mojí oblíbenou kresbou pastelkami a fixy. Nakonec jsem se přesvědčila, že akvarelová malba není jen technika pro krajináře, ale že se dá využít i mnohem zajímavěji. A čím víc jsem se s ní seznamovala, tím více jsem si ji oblíbila.

Jako každý začátečník jsem narážela na spousty problémů a chyb, s papírem, neposlušnou barvou a vodou, štětcem, který se nechoval jak by bylo potřeba. Málem jsem to vzdala hned na začátku. Ale jsem ráda, že jsem to neudělala. Napadlo mě, že lidé jako jsem byla já, kteří si myslí, že technika akvarelu je moc těžká, že nad ní nemají kontrolu a že není až tak zajímavá, bude asi více. Proto jsem se pokusila v této knize přiblížit techniku akvarelu trochu jednodušeji. Ukázat že se dají tvořit krásné ilustrace, abstraktní i detailní malby i třeba jen zajímavá přáníčka pro radost, aniž by kdokoli musel mít výtvarné vzdělání. A také, že akvarel může být dobrý i pro odpočinek a relaxaci.

Pokusila jsem se vypsát i drobné postřehy a typy, jak se vypořádat s některými problémy, které se v začátcích objevují a se kterými jsem se i já chvíli potrápila. Při přípravě knížky a odhalování tajů a pravidel techniky jsem se hodně nového naučila a mokrou techniku akvarelu si ještě víc oblíbila.

Kniha není důsledným návodem, jak se naučit akvarelem malovat. Šlo mi spíše o to přesvědčit, že je to lehká, zajímavá a hravá technika a že se nikdo nemusí bát vody na papíře.

Jednotlivé projekty mají ukázat, jak při kterém druhu malování postupovat, co namalovat dříve a co později, kdy malovat do mokrého papíru a kdy počkat až uschne, jak docílit určitého efektu či na co si dát pozor. Vyzkoušejte si co vám kniha nabízí, a pak zůstaňte u své nejoblíbenější techniky, u té která vás nejvíce baví.

Buďte sami sebou, objevujte a tvořte pro radost.

Doufám, že vám moje knížka pomůže vyvrát nejen nad akvarelem, ale i nad vašimi pochybnostmi a strachem začít tvořit.

Monika

„Jsou malíři, kteří dělají ze slunce žlutou skvrnu, ale jsou jiní, kteří díky svému umění a moudrosti dělají ze žluté barvy slunce.“

Pablo Picasso

Proč si vybrat právě akvarel?

Protože je v mnohém ojedinělý. Největším kouzlem akvarelu je jeho kreativní využití, transparentnost, a tím i možnost pracovat ve vrstvách. Můžeme barvy ovládnout, nebo je naopak nechat a dovolit jim, aby se volně rozpíjely a mísily.

Je mnoho různých způsobů, jak s akvarelem pracovat, neexistuje jen jedna metoda, která by byla ta jediná správná. Záleží na vás, jakou si zvolíte techniku, aby pro vás bylo malování zábavné a odpočinkové.

Jak už název napovídá – Akva – Aqua = voda – jedná se tedy o barvy ředitelné vodou.

Voda dodává barvám průsvitnost a lehkost.

Čím více vody přidáme, tím jemnější a světlejší malby docílíme. Opačně, při použití malého množství vody, budou barvy hodně syté s více pigmentem a větším krytím. Správný poměr vody a barvy vytvoří na papíře jednotnou barevnou plochu.

Akvarelovou malbu už nepřemalujeme ani nepředěláme jako třeba akrylovou. Co je jednou na papíře a uschne, to už tam zůstane.

Drobné úpravy chyb jsou možné, ale jen velmi omezeně. V akvarelu se často pracuje ve vrstvách, které je důležité nechat dobře zaschnout, než budeme pokračovat další vrstvou.

ZBAVME SE MÝTŮ O AKVARELU A PŘESTAŇME SE HO BÁT

Malování akvarelem patří mezi techniky, kde se pracuje hlavně s vodou. Pro malbu je to jedinečné médium.

Proto si možná někteří myslí, že akvarel je nejtěžší z technik, ale pojďme se přesvědčit, že se ho nemusíme bát. Pokud nejsme zvyklí na to, jak se akvarel chová, zdá se obtížné si ho osvojit, ale to neznamená, že je to těžké.

Je třeba pochopit určité dovednosti a zákonitosti spolupráce akvarelových barev s vodou, krok po kroku.

Zprvu by se mohlo zdát, že se barva po papíře pohybuje nekontrolovaně. Pokud se ale naučíme, jak toho využívat, už se nám akvarel nebude zdát tak obtížný. Nechme barvy projevit, promísit a ukázat co dovedou. A jen si užijeme ten proces tvoření a nechme se příjemně překvapit výsledkem. Akvarelem můžeme malovat, i když neumíme kreslit nebo skicovat tužkou. Toto je o barvách, jejich vrstvení a promíchávání. Hra barev a vody. Můžeme se rozhodnout, jak chceme malovat, jestli volnějším stylem abstrakce a mísení barev nebo více realisticky s detailními motivy. Ponořme se do procesu tvoření a užijeme si to. Malujme jen tak pro zábavu a bez velkého očekávání.

Je ale chybou myslet si, že jako úplný začátečník si prozatím vystačíme s obyčejným papírem a školními vodovkami, a až budu lepší a něco se naučím, koupím si lepší pomůcky. Určitě nechceme už od začátku propadat frustraci z toho, že levné štětce nesají a neudrží vodu, uvolňují štětiny a nedrží tvar.

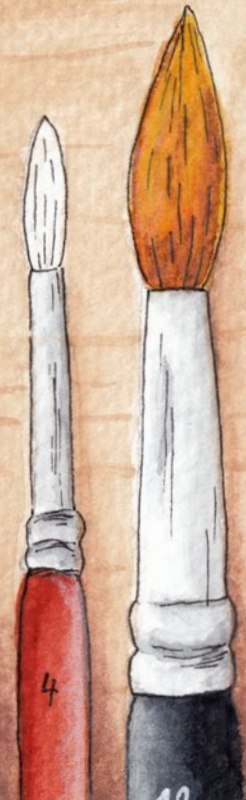
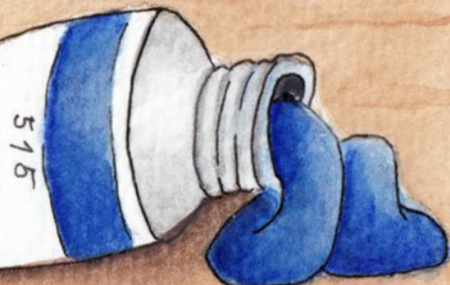
Levné čtvrtky se zase po namočení zkroutí, chlupatí, někdy se i protrhnou a levné barvy na nich vypadají vybledle a nezajímavě.

Tyto nepříjemné zkušenosti s nekvalitními materiály už odradily velkou spoustu nadějných malířů. Nenechme si tedy pokazit učení a zkoušení akvarelu, byla by to škoda.

Dobré a kvalitní pomůcky nemusí být nutně ty nejdražší, dají se koupit i za rozumné ceny.

Nemusíme mít ani na malování vrozený talent, jde jen o to malovat, malovat a malovat, hrát si s barvou a relaxovat.

Prostě nás to musí bavit, pak se budeme každý den zlepšovat.





1.

Pomůcky, tedy co je dobré si pořídit

Jak jsme zmínili v úvodu, je dobré již na začátku investovat do kvalitnějších pomůcek. Určitě se to při učení a pro další práci vyplatí. A nyní se podíváme na to, co bude potřeba si všechno nakoupit.

Akvarelové barvy, pastelky a fixy

Na akvarel potřebujeme mít kvalitní **barvy**. Rozhodně nám nebudou stačit školní vodovky. Nejsou pro tuto techniku vhodné, obsahují málo pigmentu a barvy jsou mdlé a nevýrazné.

Vybírat můžeme mezi mnoha výrobci a značkami, které jsou na trhu. Kvalitní barvy pro začátečníky najdeme i mezi studentskými sadami. Pro začátek můžeme být zmatení z té nabídky nejrůznějších odstínů, ale nenechme se vystrašit velkou investicí, do začátků nám bude bohatě stačit sada s 12 základními barvami.

Prodávají se buď v různých sadách, nebo v nádobkách (pánvičkách), které si můžeme jednotlivě dokoupit a sestavit si tak postupně svoji sadu z těch nejpoužívanějších a nejoblíbenějších odstínů.

Akvarelové barvy se prodávají také v tubách různých velikostí.



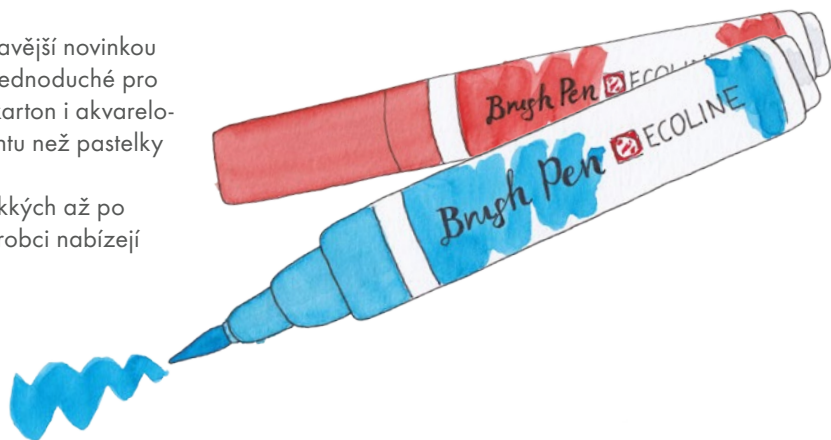
S **akvarelovými pastelkami** se pracuje stejně jako s běžnými pastelkami. Jsou měkčí, obsahují ale navíc pigmenty, které po smíchání s vodou vytvoří nádherný efekt akvarelové malby.

Jsou snadno přenosné oproti celé akvarelové výbavě a pohodlné na používání, stačí mít jen plnicí štětec a vodu pro rozmývání. Lze je použít na kresbu za sucha i na akvarelové techniky rozmýváním.

Po zaschnutí je barva zafixovaná a lze kreslit i přes ni. Pastelky se prodávají v různě velkých sadách, od základní po 12 kusech až po veliké sady různých odstínů. Dají se mezi sebou na papíře dobře míchat a stínovat, proto si pro začátek vystačíme se základní sadou. Pastelek existuje široká škála od různých výrobců. Já mám dobré zkušenosti se značkami Faber-Castell a Koh-i-noor. Pro práci s akvarelovými pastelkami používáme akvarelový papír.

Akvarelové fixy jsou nejžhavější novinkou akvarelové malby. Jsou zcela jednoduché pro použití a dobře se aplikují na karton i akvarelový papír. Obsahují více pigmentu než pastelky a mají živější odstíny.

Hroty mohou mít různé, od měkkých až po pružné, štětečkové. Někteří výrobci nabízejí i možnost výměny hrotů.



Akvarelové papíry

Kvalitní akvarelové papíry jsou velmi důležité, protože i když budeme mít kvalitní barvy, nikdy nedosáhneme dobrého výsledku malby s papírem, který se krouťí, trhá a barvy na něm vypadají vybledle.

Věnujme proto čas a peníze do nákupu kvalitního (nikoliv vždy nejdražšího) akvarelového papíru.

Akvarelové papíry jsou silnější, různé zrnitosti i struktury a netrhají se. Prodávají se buď jako samostatné papíry v archu, který si můžeme nařezat, anebo jako listy v bloku či lepené po stranách.

Ty lepené se při namočení nekrouťí, proto je nemusíme napínat na desku. Můžeme na ně hned malovat, a po uschnutí, malby list z bloku opatrně ze stran odříznout.

Papíry mají silnější gramáž – od 200 g/m² až například 400 g/m² i více. Pro práci na jemných detailech se hodí gramáž kolem 200–250 g/m² a pro malbu, kde se používá hodně vody jako např. při technice mokrý na mokrý, zvolíme 300–650 g/m².

Výrobci uvádí i složení papíru. Kvalitní papíry by neměly obsahovat kyseliny, které by mohly malbu časem znehodnotit.

Nejkvalitnější papíry obsahují 100 % bavlny.

Vyrábí se ve více formátech, nejčastěji A4 a A3.

Pro zkoušení a seznamování se s akvarelem nám bude stačit akvarelový papír formátu A4 s gramáží mezi 220–250 g/m².



Akvarelové štětce

DRUHY A MATERIÁLY

Kvalitní štětce, určené pro akvarel, jsou vedle papíru druhou z nejdůležitějších věcí, na kterých bychom neměli příliš šetřit.

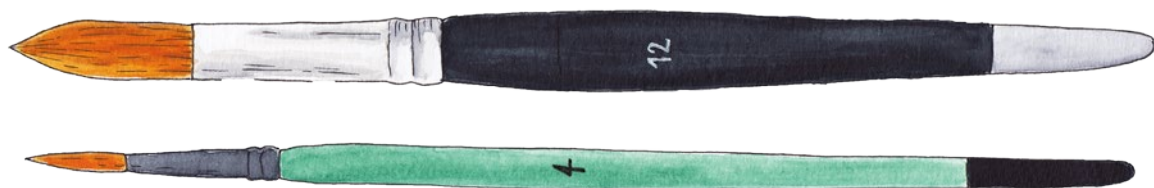
Štětec se skládá z rukojeti, která může být vyrobená z lakovaného dřeva, anebo umělé hmoty. Na rukojeti jsou vyražené důležité informace – jako označení velikosti štětce, výrobce, značka a série. Dále je na štětcí objímka, která je z kovu a bývá buď kulatá nebo plochá. Je důležité, aby byla pevně uchycená, a tak zabránila oddělení části štětce. Nejdůležitější částí štětce jsou štětiny. U kulatých štětců tvoří štětiny špičku a „břicho“, neboli kulatou, buclatou část.

Čím větší a baculatější je „břicho“ štětce, tím více nasaje a udrží vody i pigmentu.

Opravdu kvalitní štětce mají ostrou špičku, s kterou se dají malovat i jemné detaily. Díky tomu je štětec velice všestranný, jak na malování jemných čar ostrou špičkou, tak přitlačením na kulaté břicho štětce a tvořením silných plných čar. Obvyčné levné štětce většinou nemají tak kvalitní štětiny, často rychle ztratí tvar a roztřepí se špička. Práce s takovým štětcem je pak velice obtížná.

Štětiny se vyrábí z přírodních kuních, sobolích, veverčích anebo liščích chlupů. Jsou sice mnohem dražší, ale za to kvalitní a trvanlivé.

Vyrábí se i syntetické štětce pro akvarel ve velmi dobré kvalitě.



ŠTĚTCŮ

Nejbezpečnější a nejpoužívanější jsou kulaté akvarelové štětce s kulatou objímkou a špičatým hrotem. Mají různé velikosti – s úzkými a krátkými štětinami, které dobře malují jemné drobné detaily, až po robustní huňaté, které pojmou hodně vody, těm se říká **mop**. Používají se pro namočení velké plochy vodou a barvou.

Dalším užívaným tvarem jsou **ploché** štětce se zploštělým kováním (objímkou). Jsou dobré nejen pro tenké čáry, ale zejména pro široké tahy a vyplnění větší plochy vodou.

Jeden z plochých štětců s kratšími štětinami se nazývá **Bright**, pojme méně vody, tím nám dává možnost větší kontroly nad malbou a umožňuje malovat kratšími tahy.

Dalším typem plochého štětce je **zkosený** štětec s kratšími štětinami, kterým vytvoříme ostré hrany. Lze ho také použít na různé zvláštní techniky.

Šikmý štětec s dlouhými štětinami je určený pro neobvyklé tahy.

Mezi ploché, ale ve špičce **zakulacené** štětce patří tzv. „kočičí jazýčky“. Uplatní se hlavně v akrylové malbě, ale my je můžeme využít třeba při malování kulatých tvarů například květin a lístků.

Kromě všech těchto typů štětců máme ještě štětce **speciální**, které se v angličtině nazývají *Liner*, *Rigger* nebo *Script*. Používají se pro jemné slabé linky a drobné detaily v malbě. Mají velmi dlouhé jemné a tenké štětiny, které pojmou větší množství vody než ty s krátkými štětinami a díky tomu nám dovolí malovat dlouhé tenké linie v jednom tahu. Poslední speciální štětec je tzv. „**vějíř**“. Má zploštělé štětiny, uspořádané do tvaru vějíře. Vytváří speciální texture a detaily, např. vzhled trávy.

Než se rozhodneme jakýkoliv štětec zakoupit, zkontrolujeme, zda rukojeť a objímka jsou správně a pevně spojeny a zda dobře drží štětiny. Všimeme si zda štětec drží správný tvar, žádné štětiny nesmí nikde přechýlat. U plochých štětců hlídáme nerovné hrany.

Stačí nám tři kulaté štětce – malý, střední a větší a dva ploché – malý a velký (na větší plochy). Číslování štětců se často u různých značek a firem trochu liší.

Je dobré se proto podívat na značení u jedné vybrané značky a pak s ostatními porovnávat.



Maskovací tekutina

Slouží k dočasnému zakrytí částí obrazu, kterou nechceme zamalovat barvou.

Je to gumovitá tekutina, která rychle schne.

Funguje lépe na tvrdších papírech. Čím je papír měkčí a savější, tím je riskantnější tekutinu použít, protože se částečně nasaje do papíru, a pak může být problém při jejím odstranění.

Tekutina by měla správně „zůstat ležet“ na povrchu papíru. Proto je dobré před začátkem malby vyzkoušet na malém kousku papírku, jak se bude tekutina chovat a jestli půjde po zaschnutí dobře sundat. Čím je hladší papír, tím lépe půjde odstranit.

Vyrábí se v modré nebo bílé barvě. Já radši používám modrou, lépe pak v malbě vidím, na kterých místech jsem ji použila.

Tekutiny jsou k dostání buď v lahvičkách, nebo tubách s aplikátorem, či ve formě fixu, kdy můžeme nanášet přímo na papír drobné detaily.

Je dobré, aby lahvička měla kvalitní uzávěř, a nestalo se, že při špatném uzavření tekutina zaschne. Před použitím je nutné ji trochu protřepat.

Maskovací tekutinu nenecháváme na papíře zbytečně dlouho, mohlo by se stát, že čím déle zde zůstane, tím hůře se bude odstraňovat.

A jak ji odstranit? Je možné i jen s použitím prstů pomalu oddrolit a sloupat, ale musíme mít opravdu čisté a odmaštěné ruce.

Maskovací tekutinu sundáváme, až když je malba opravdu zcela suchá. Na odstraňování je možné použít i gumu, ale musíme mít nejdříve vyzkoušeno, který způsob bude v daném případě nejvhodnější, aby nedošlo k poškození malby nebo dokonce papíru. Já osobně žádnou takovou vhodnou gumu nemám. Používám jen prsty.

Můžeme si dát na prst kousek silnějšího igelitu, a tím pomalu oddrolovat maskovací gumu.

Když v malbě používáme maskovací tekutinu, je lepší nepoužívat k sušení fén nebo horký vzduch. Mohlo by se stát, že při příliš horkém vysoušení se tekutina bude roztahovat, nebo dokonce tavit hlouběji do papíru, a pak by bylo obtížné ji odstranit.

Tekutina se nejlépe nanáší štětcem. Je dobré si na to vyčlenit nějaký starší štětec, protože tekutina rychle zasychá a stává se z ní lepivá hmota, která jde velice špatně ze štětce odstranit. Nejlepší, je štětec se silikonovými štětinami, z těch jde tekutina dobře vyčistit. Štětec musíme vymýt ihned, ještě než kapalina zaschne. Použijeme čistič na štětce, nebo alespoň mýdlovou vodu.

Maskovací pera jsou dobrá pro detaily, ale musí se na něj občas zatlačit, aby tekutina vytekla, což způsobuje nepravidelnou stopu a někdy i loužičky tekutiny. Při větším tlaku můžeme nechtěně způsobit rýhu na papíru.

Tekutina do pera je o trochu řidší než ta v lahvičkách, aby lépe vytékala a neucpávala hrot. Díky tomu je i větší pravděpodobnost, že se více vsákne do papíru. Kvalita per a jednotlivých maskovacích tekutin se od značky a výrobce může trochu lišit. Je dobré jich pár vyzkoušet a najít takové, které nám budou nejlépe vyhovovat.



Fixy a gelové pero

Tenký černý popisovač v podobě fixy se hodí na jemné dokreslení linií do obrázku nebo při technice kreslení doodle obrázků.

Fixy doporučuji pokud možno voděodolné. Mně se nejlépe osvědčila pera značky Sakura Micron. Jsou k dispozici v různých tloušťkách, já používám nejčastěji ta mezi 0,1–0,7 mm. Prodávají se i v praktické sadě per.

Občas používám i gelové bílé pero na doplňující puntíky či jemné bílé čáry přes kresbu. Je dobré vyzkoušet více značek, některá gelová pera přes malbu moc psát nechtějí, ale místo gelového pera lze použít i jemný akrylový popisovač, který se vyrábí v různých tloušťkách a tvarech hrotu.

Při použití popisovačů a fixů na dotváření a zkrášlení malby či doplnění detailů je důležité, aby malba i papír byly dokonale suché.



Tužky, guma a ořezávatko

Na jemné náčrty, skici a předkreslení motivu se hodí i **tužka**. Lepší je měkčí tuha, která pak půjde dobře vygumovat. Tvrdá tužka by mohla na papíře zanechat jemné stopy v podobě rýh ve struktuře papíru. Vhodné jsou tužky o tvrdosti B nebo 2B.

Pokud budeme zkoušet náčrty a skici, hodí se občas i **dobrá guma**. Měla by být spíše měkká, aby neničila papír.

Ráda používám plastickou tvárnou gumu v krabičce značek Koh-i-noor a Faber-Castell, obě jsou měkké a lze je v ruce dobře modelovat. Šikovní je i jemná guma v tužce. Využívám ji na odstranění jemných detailů, které se mi v náčrtku už nehodí.

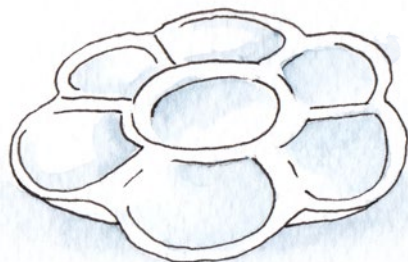
Když už používáme tužky a hlavně drahé krásné akvarelové pastelky, je dobré mít i kvalitní ostré **ořezávatko**, které nám ořeže pastelky do ostrého hrotu. Osvědčilo se mi ořezávatko se zásobníkem a dvěma otvory rozdílných průměrů pro různé typy pastelek.

Vždy je důležité, aby bylo ostré, jinak při ořezávání ničí dřevo a ulamuje špičky tuhy. A to bychom asi nechtěli, zvlášť když jsme investovali větší částku do kvalitních pastelek.



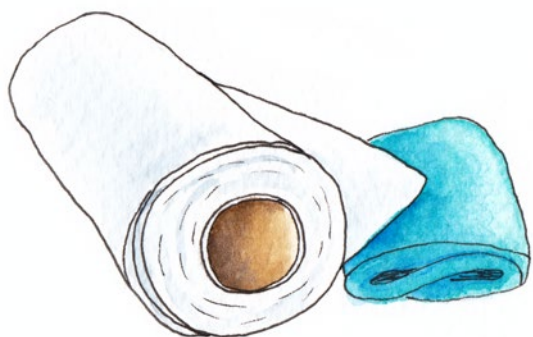
Paleta

Na trhu je k dostání spousta míchacích paletek pro barvy. Některé tvoří součást krabičky s akvarelovými barvami. Porcelánové paletky mi vyhovují na míchání barev více než plastové. Díky hladkému povrchu barva zůstává na jednom místě a barvy se tak promísí lépe než na paletě z plastu. Na plastovém povrchu se barva rozprostře do různých ploch a kapek a nevytvoří tak „loužičku“, která by se dobře míchala. Také se mnohem hůře čistí. Hladkou paletu dobře zastoupí i různé bílé porcelánové talířky a mističky.



Papírová utěrka a hadřík

Malý kousek savého bavlněného hadříku je šikovný na vysušení štětců, po práci anebo během malby, pokud máme na štětci příliš vody. Můžeme použít i jemné papírové ubrusky. Ty mohou také posloužit při technice odsávání barvy z malby, nebo vytváření zajímavých efektů. Je dobré je mít stále při ruce.



Nádobka na vodu

Odhadnout a naučit se používat správný poměr vody a barvy je důležité, ale také je třeba, abychom měli čistý štětec a nešpinili si jím barvu. Proto doporučuji mít po ruce tři malé nádobky (skleničky s vodou). Stačí méně vody, abychom nenamáčeli ve vodě celý štětec. V první skleničce si vymyjeme štětec od barvy, ta po čase bude obsahovat hodně pigmentu, a bude tudíž špinavá. Proto po rychlém vypláchnutí štětce v první sklenici vypereme štětec ještě ve druhé skleničce, kde se zbaví zbytkové barvy, která se v něm ještě mohla usadit. Po té štětec jemně osušíme na hadříku a máme ho připravený k dalšímu malování. A k čemu je ta třetí sklenička?

V ní je jen čistá voda, do které smáčíme jen zcela čistý štětec, pokud je potřeba na část papíru nanést čistou vodu, anebo použít pro další barvu.

Možná si ze začátku budete skleničky v zápalu malování plést a možná, že se vám také jako mně, občas stane, že štětec zabloudí i do hrnečku s kávou, který bude stát kousek vedle...



Krycí páska

Před malbou je dobré si papír napnout a přilepit k podložce, a to hlavně tehdy, pokud budeme používat techniku malby do mokrého podkladu. Vhodná páska drží papír a navíc po odlepení vytvoří na papíře bílé okraje.

Dají se použít různé lepenky, nejčastěji pásy washi, různých šířek a více či méně lepivé.

Jdou dobře sundat a neničí papír.

Zkoušela jsem použít i lepenku na slepování bankovek, která má podobné vlastnosti washi lepenky.

Nejčastěji ale používám malířské zakrývací pásy. Vyrábí se v různých šířkách a dobře drží.

Někdy se stane, že se páska přichytí k papíru a při odstraňování má tendenci papír potřhat, ale tomu můžeme předejít, když před sundáním pásku trochu nahřejeme teplým vzduchem z fénu. Lepidlo povolí a můžeme opatrně sundat.

To ale znamená, že pokud budeme jednotlivé mokré vrstvy malby pro urychlení vysoušet fénem, může se nám dost snadno stát, že se teplem lepenka bude předčasně odlepovat.

Doporučuji s vysoušením zacházet velmi opatrně.

Další páska, která se pro přichycení papíru používá a je nejlepší u mokré techniky, kdy se celý papír namáčí, je hnědá papírová páska. Na zadní straně je lepidlo, které se musí před nalepením navlhčit. Má ale jednu nevýhodu, že už nejde odlepit. Pokud se chceme pásy nakonec zbavit, musíme ji odříznout i s částí papíru po obvodu.



Podkladová deska

Bude se nám hodit i nějaká podkladová deska, na kterou bychom papír přilepili. Vhodná je hladká dřevěná deska (např. překližka). Šikvná je také skleněná, ale to už musíme být opatrní při manipulaci, protože bývá těžší. Je možné papír přilepit i k desce stolu, ale ta nám nedává možnost papír různě naklánět a otáčet, když chceme vodu po papíře pohybovat a nechat barvy navzájem prolnout.



Fén

Pokud často malujeme po jednotlivých vrstvách a nechceme dlouho čekat, než zaschnou, může se nám hodit i fén na sušení teplým, avšak ne horkým vzduchem.

U některých technik je ale mnohem lepší nechat malbu uschnout volně na vzduchu, protože při pomalém schnutí barva stále částečně pracuje a vytváří ty správné efekty, které by se při rychlém vysoušení fénem nemusely vydařit.