

Zabudnuté HRADY

Tomáš Grančay




DAJAMA

edícia
KS

Zabudnuté
HRADY

Tomáš Grančay



Zabudnuté hrady

1. vydanie, 2022

Autor textu: Tomáš Grančay

Editor a zodpovedný redaktor: Daniel Kollár

Fotografie: Tomáš Grančay (201), Ján Lacika (6), Dušan Guman (4)
a Petronela Uhliarová (4)

Technický redaktor: Marianna Lázničková

Grafická úprava: Marianna Lázničková

Jazyková korektúra: Tibor Kollár

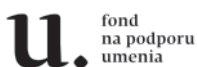
Tlač: NIKARA, Krupina

Vydalo vydavateľstvo DAJAMA ako svoju 362. publikáciu.

Všetky práva vyhradené. Žiadna časť tejto knihy nesmie byť reprodukováaná v akejkoľvek forme bez predchádzajúceho písomného súhlasu vydavateľa.

ISBN 978-80-8136-144-9

RNDr. Daniel Kollár – DAJAMA, Karloveské rameno 4B, 841 04 Bratislava,
tel.: +421 (2) 446 317 02, info@dajama.sk, www.dajama.sk



Publikáciu z verejných zdrojov podporil Fond na podporu umenia.

Obsah

Slovo na úvod	5
Spišská stolica	11
Holumnický hrad (Holumnica)	12
Mestský hrad Podolíneč (Podolíneč)	16
Hrabušický hrad (Hrabušice)	20
Markušovský hrad (Markušovce)	24
Gelnický hrad (Gelnica)	28
Hrad Richnava (Richnava)	32
Abovsko-turnianska stolica	37
Košický hrad (Košice)	38
Hrad Jasov (Jasov)	42
Hrad Svinica (Svinica)	46
Panské sídlo Vajkovce (Vajkovce)	50
Hrad Bukovec (Bukovec)	54
Šarišská stolica	59
Zbojnický hrad (Ruská Nová Ves)	60
Obišovský hrad (Obišovce)	64
Hrádok Medzianky (Medzianky)	68
Hrad Šebeš (Podhradík)	72
Hrad Kysak (Kysak)	76
Nový hrad (Hanigovce)	80
Hrad Bodoň (Zlatá Baňa)	84
Kamenický hrad (Kamenica)	88
Hrádok Brestov (Brestov)	92
Hrad Brezovica (Brezovica)	94
Hrádok Herľany (Herľany)	98
Bratrícka pevnosť Chmeľov (Chmeľov)	102
Hrad Lipovec (Lipovce)	106
Hrad Svinia (Svinia)	110
Užská stolica	115
Hrad Tibava (Podhorodň)	116
Gemerská stolica	121
Štítnický hrad (Štítnik)	122
Hrad Brzotín (Brzotín)	126
Jelšavský hrad (Jelšava)	130
Plešivský hrad (Plešivec)	134
Hrad Rákoš (Rákoš)	138
Hrádok Šivetice (Šivetice)	142
Zemplínska stolica	147
Panské sídlo Kráľovský Chlmec (Kráľovský Chlmec)	148
Hrad Parič (Třebišov)	152
Hrad Kazimír (Kazimír)	156
Použitá literatúra	158

Slovo na úvod

Slovensko je krajinou bohatou nielen na prírodné, ale aj na kultúrne dedičstvo. O Slovensku môžeme tvrdiť, že je krajinou hradov a zámkov, panských sídel a pevností. Keď človek prechádza zrakom po povrchu našej krajiny, určite si všimne množstvo pohorí. V období vrcholného stredoveku sa takmer na každom slovenskom pohorí nachádzal nejaký fortifikačný komplex, často nazvaný hrad.

Historik Jacques Le Goff hovorí, že hrad je spojený predovšetkým s feudálnym riadením, s jeho vznikom a jednotlivými vývojovými etapami. Z nich každá etapa poskytuje podnet k zrodeniu novej generácie hradov.

Hrady dnes lákajú množstvo turistov, zvedavcov a tiež odborníkov, lebo ich temné múry túžia vypovedať ich dávnu a slávnú históriu. Ako to teda bolo s hradmi na území dnešného Slovenska?

Hrad Plaveč



V stredovekých listinách sa stretávame predovšetkým s dvoma označeniami hradu: *castrum* a *arx*. Význam latinského slova *castrum* pojednáva o hrade, ktorý





Spišský hrad

v minulosti uchovával vojenskú posádku. Táto budova slúžila výlučne na obranu istého územia alebo na ochranu blízkej obchodnej cesty. Hrad, ktoré sa v stredoveku označovali týmto termínom, nemali rozsiahly areál. Hlavnými budovami týchto hradov boli často kamenná veža, drevená budova na ubikáciu posádky a opevnenie. Hradmi označenými pojmom *castrum* boli napr. Kapušiansky hrad, Plaveč alebo kamenný hrádok v Medziankach.

Druhé pomenovanie hradov bolo v listinách zaznačené latinským slovom *arx*. V tomto prípade išlo o významnú šľachtickú rezidenciu alebo miesto, kde mohla bývať šľachtická, prípadne aj vyššia aristokratická rodina. Pri tomto označení sa predpokladalo, že stavba mala palácovú budovu (z kameňa alebo dreva), ktorá zabezpečovala svojim majiteľom pohodlie a bezpečie. Medzi hrady označené ako *arx* v minulosti patrili Lubovniansky hrad, Sogar (Zbojnický hrad), hrad vo Veľkom Kamenci alebo Slanec.

Pomenovanie hradov v listinách pomáha k ich správne lokalizovaniu, keďže sa pri hrade často uvádza názov blízkej usadlosti. Spomenuté pomenovanie je taktiež nápomocné k určeniu typu lokality. Pri poznávaní hradov sa môžeme stretnúť s ich mnohými druhmi. Nie každý hrad stál na vysokom brale, prípadne na kopci. V priebehu dejín stredoveku sa v čase, keď sa budovalo najviac hradov, stretávame so skalnými hradmi (Súľov), s výšinnými hradmi (Liptovský hrad, Uhrovec, Vršatec) a taktiež s nížinnými hradmi (Bzovík, Šurany).

Podľa vlastníctva sa hrady delili na zemepanské (Slanec, Kapušany), biskupské (Nitriansky hrad), strážne (Brzotín, Plaveč, Košický hrad), mestské (Banská Štiavnica, Banská Bystrica), komitátne alebo župné hrady (Šarišský hrad, Spišský hrad).

V mnohých prípadoch kniha poukazuje na lokality, ktoré označujeme pojmom hrádok. Práve hrádok je možné charakterizovať ako nevelké jednodielne panské sídla, vybudované často z dreva, hliny, málokedy aj



Kapušíansky hrad

z kameňa, umiestnené zväčša na vyvýšenine (Medzianky, Brestov, Radvanovce).

Hlavnými znakmi stredovekého hradu boli strategické umiestnenie, veža, palácová budova, hospodárska budova, studňa alebo cisterna, brána, opevnenie a priekopa. Najvyšším bodom hradu bola často vežová stavba, označovaná ako *donjon* alebo *bergfrit* (nebojsa).

Veže s označením *bergfrit* boli útočiskové veže, ktoré v čase dobývania mohli pre obrancov slúžiť ako posledné útočisko. Takéto veže môžeme nájsť na hradoch v Starej Lubovni, na Spišskom hrade a na hrade Slanec. Tieto stavby mali väčšinou kruhový pôdorys a vstup do ich interiéru sa často nachádzal na úrovni prvého podlažia.

Veže pomenované francúzskym slovom *donjon* mali obranno-obytnú funkciu, pričom často stáli samostatne, bez napojenia na palácovú stavbu. Veže s označením *donjon* nájdeme na Zbojníckom hrade, Kapušianskom hrade alebo na hrade v Lipovciach.

Okrem týchto stavieb boli súčasťou hradov palácové stavby, hospodárske budovy

*Kruhová veža bergfrit
na zemepanskom hrade Slanec*



(vyhne, stajne, kuchyňa, budovy pre posádku a služobníctvo) a stavby opevnenia (hradby, bašty, brány). Ak mala stavba hradu významného a bohatého majiteľa, súčasťou hradu bola aj budova hradnej kaplnky (Strečno, Oravský hrad, Zborov).

V dnešných časoch ponúka architektúra kamenných hradov scenériu vyrazajúcu dych s fortifikáciou a prírodou, neraz takmer úzko spojených v jeden celok. Túto zaujímavú symbiózu môžeme v mnohých prípadoch vnímať aj pri zaniknutých hradoch ako národných kultúrnych pamiatkach, umiestnených často v hustom poraste.

Takéto stavby aj v dnešných časoch kráškia Slovensko a vypovedajú o ich dávnej úlohe. Predkladané fortifikácie sú v knihe koncipované podľa ich umiestnenia v historických regiónoch Uhorského kráľovstva. Územie Slovenska bolo v období, keď hrady stáli, súčasťou tzv. Horného Uhorska.

Celé Uhorsko bolo členené najprv na stolice a neskôr, príchodom Bachovho absolutizmu, na župné samosprávy. Súčasťou stoličných orgánov (stoličný súd, sídlo

podžupana) boli aj hrady, ktoré na týchto územiach predstavovali významnú vojenskú aj mocenskú jednotku.

V tejto knihe prinášame aj krátky pohľad na jednotlivé stolice, v ktorých mali spracované hrady svoje miesto a úlohu. Pri každej stolici, ktorá sa rozprestierala na území súčasného východného Slovenska, je krátka informácia o jej vzniku a zániku a taktiež o významných hradoch a panských sídlach. Obohatením základných informácií je výskyt erbov stolíc a neskorších žúp.

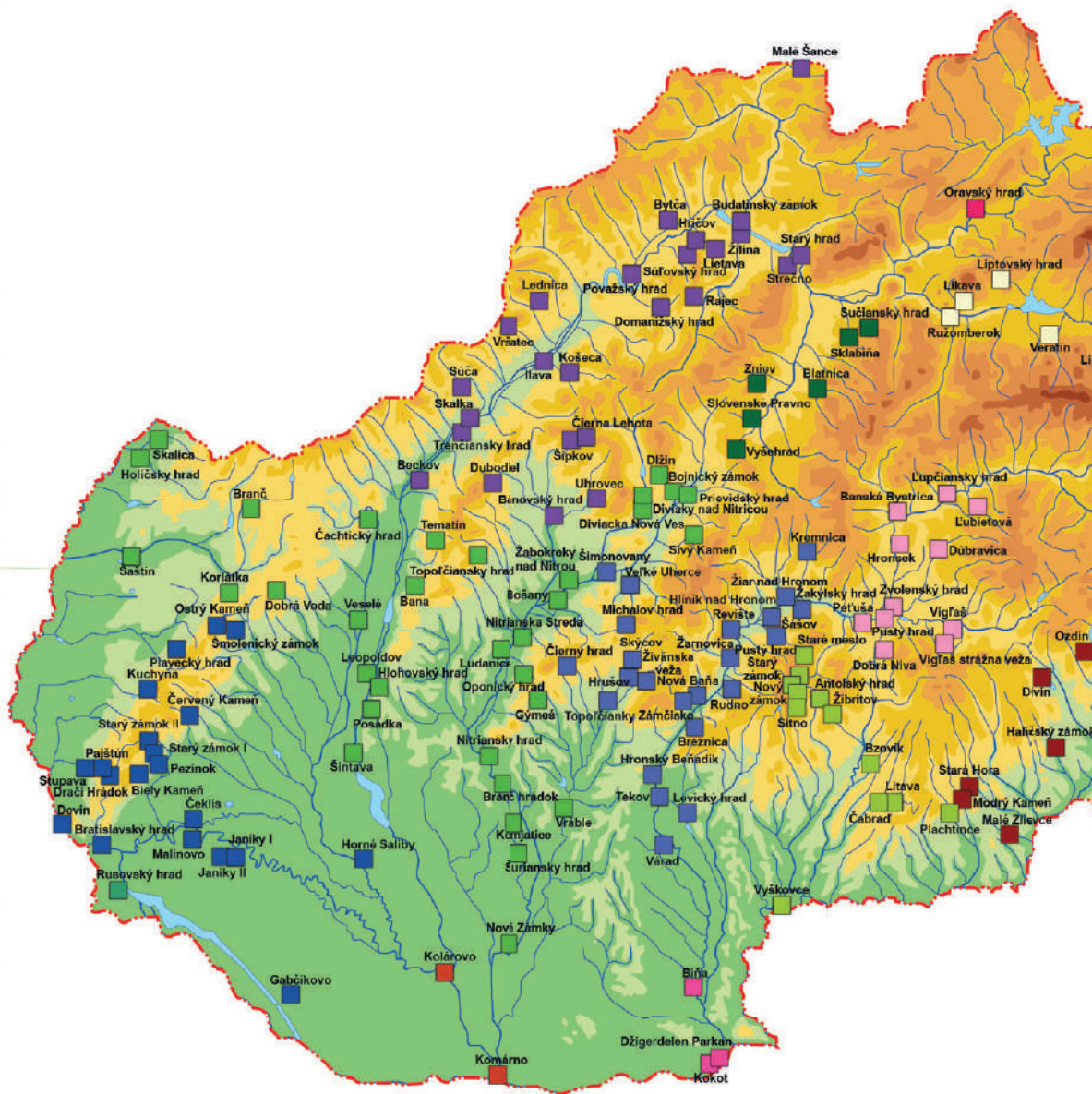
Pri predstavovaní lokalít hradov sme dbali na systematický opis. V úvode je charakteristika lokality miesta a možný prístup k nej. Potom nasleduje popis histórie hradu a následne jeho architektúry spolu s pôdorysom a súčasným stavom.

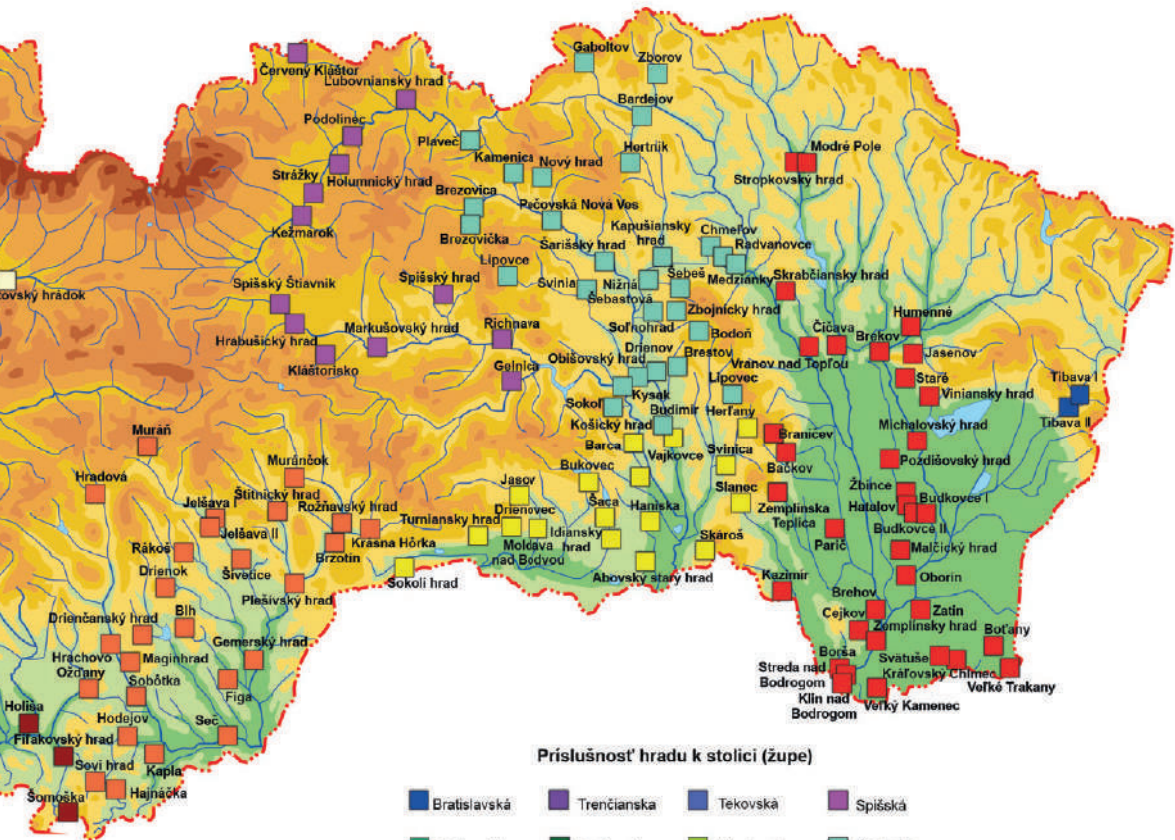
Spojením vedomostí, záujmu a chute spoznávať ponúka kniha pohľad na Slovensko ako na krajinu plnú histórie a lákavých lokalít. Takýmito miestami sú aj stratené hrady, ktoré boli kedysi symbolom moci a sily a dnes sa ukrývajú za listnatou prikrývkou slovenskej prírody.

Hrad Zborov



Mapa hradov na území Slovenska







Spišská stolica

Územie Spiša bolo osídlené už v časoch staroveku. Po vzniku Uhorského kráľovstva vznikol spišský komitát, ktorý trval až do 14. storočia. Administratívnym bodom komitátu bol v čase stredoveku Spišský hrad. V jeho tesnej blízkosti stála Spišská Kapitula – jediná cirkevná inštitúcia na území Spiša.

Neskôr sa celá správa územia preniesla zo Spišského hradu na hrad do Starej Ľubovne, kde bolo sídlo tzv. Spišského zálohu. Tento záloh trval až do roku 1772. V čase jeho trvania sa sídlo stolice prenieslo do Spišského Štvrtku a v 16. storočí sa presunulo do Levoče a v roku 1726 do Betlanoviec. V druhej polovici 18. storočia sa centrom územia Spiša stala Spišská Nová Ves so sídlom v tzv. Provinčnom dome. Následne bolo celé územie v roku 1849 včlenené do jednotnej Spišskej župy.

Hranice stolice boli zo západnej strany tvorené prirodzenými prírodnými dominantami Vysokých Tatier. Ďalej na východ sa tiahli pozdĺž rieky Dunajec až po Levočské vrchy na severovýchodnej strane, kde sa hranica postupne stáčala na smer pohoria Branisko. Postupovala na južnú stranu pozdĺž Slovenského rudohoria. Na južnej strane Spišská stolica hraničila s Gemerskou stolicou a Abovsko-turnianskou stolicou, na severnej strane s Poľským kráľovstvom, na východnej strane so Šarišskou stolicou a na západnej strane s Liptovskou stolicou.

Holumnický hrad



Malé panské sídlo drobnej šľachty sa nachádza nad východoslovenskou obcou Holumnica. Zaniknutá pamiatka sa v súčasnosti prezentuje ako Holumnický hrad. Nie je známe, prečo sa toto miesto označuje za hrad, lebo tu s veľkou pravdepodobnosťou žiaden hrad nestál, iba budova malého panského kaštieľa. Označenie hrad pochádza pravdepodobne z tendencií spoločnosti v 19. storočí a začiatkom 20. storočia prirovnávať k akejkoľvek ruine vlastnosti hradu. Miesto je po krátkom nevýraznom stúpaní prístupné pešo a je z neho pekný výhľad na obec a okolitú krajinu severného Spiša.

História

Históriu hradu či skôr panského sídla reprezentujú už len ruiny na vršku s pozostatkami múrov menšieho renesančného kaštieľa. Samotné dejiny lokality siahajú pravdepodobne do obdobia prvej polovice 15. storočia. Podľa všetkého sú spojené s tromi šľachtickými rodmi. Nevieme

s určitou povedať, ktorá zo šľachtických rodín dala toto sídlo postaviť. Predpokladáme, že to mohli byť Berzeviczyovci, Ujházyovci, alebo Görgeyovci.

Privilegovaní obyvatelia horného Uhorska sídlili na tomto mieste s určitou do 17. storočia. Spravovali svoje majetky

Panské sídlo nad Holumnicou



a predpokladá sa, že v blízkosti ich panského sídla stál aj drobný panský majer. Mal slúžiť ako hospodárske zázemie renesančného kaštieľa. Hospodársky dvorec bol totiž neodmysliteľnou súčasťou panských sídel. Bol dokonca taký dôležitý, že samotné sídlo by bez neho dlho existovať nemohlo.

V 17. storočí bolo toto panské sídlo pravdepodobne opustené a šľachta si nechala vybudovať novší, modernejší a väčší neskororenesančný kaštieľ, ktorý sa nachádzal priamo v centre usadlosti.

Dôvodom presídlenia bol asi nekomfort renesančného kaštieľa, ktorý stál na východnej strane nad obcou. Predsa len, keď nahliadneme do novovekých slovenských obcí, šľachta sídlila často v strede usadlosti a nie nad nimi. Nazdávame sa, že staré panské sídlo mohlo byť naďalej využívané na hospodárske účely ako sklad, prípadne sýpka. Páni z Holumnice po čase vymreli, prípadne sa vydali do iných panských rodín (v prípade žien) a ich rodové sídla postupne zanikli. Takýto scenár čakal pravdepodobne aj pánov z Holumnice.



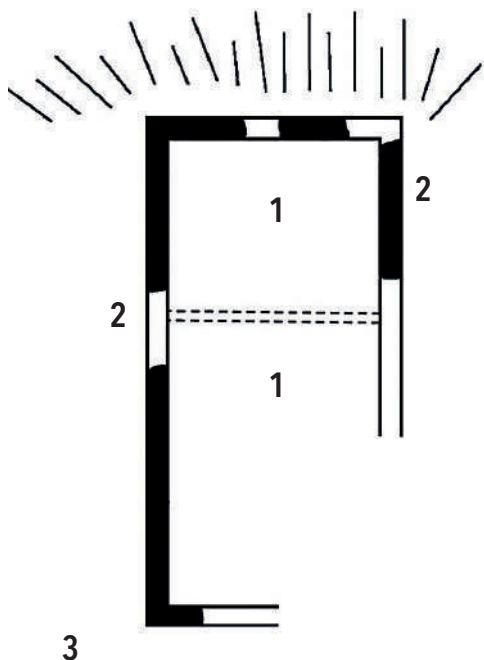
Pohľad do interiérových častí sídla z východu

V areáli tejto pamiatky nebol vykonaný žiaden archeologický či historický výskum, ktorý by históriu hradu doplnil a tiež bližšie špecifikoval.

Architektúra

Súčasný stav pamiatky je skutočne v dezolátnom stave. Z jeho kontúr sa nedá presne určiť celkový vývoj jeho architektúry, keďže sa zachovali len časti murív. Zachované nadzemné murivá poukazujú na obdĺžnikový pôdorys stavby s rozmermi 20 x 30 m. Budova bola len jednobloková a mala pravdepodobne tri podlažia (1). Prvé podlažie je v súčasnosti zasypané nánosmi, pričom je dobre viditeľné z interiéru stavby cez oblúkovú zaklenutú miestnosť. Tá mohla slúžiť predovšetkým na hospodárske, resp. skladové účely. Predpokladáme, že miestnosť bola vo väčšej miere zapustená pod suterén, teda pri budovaní panského sídla bolo potrebné vykopáť aj základy.





Druhé poschodie sa v súčasnosti prezentuje ako prízemie stavby. Na zachovanej západnej stene sú dobre viditeľné ostenia okien. Ich tvar je gotický a do interiéru niekdajšej miestnosti sa postupne rozširuje. Okno teda bolo z vonkajšej strany relatívne úzke, ale pri dostatočnom svetle bola miestnosť pomerne dobre osvetlená. Aj tento prvok okenných ostení je ukázkou modernej novovekej architektúry. Toto podlažie slúžilo na reprezentatívne účely. Nachádzali sa tu pravdepodobne dve väčšie nejednotné miestnosti, ktoré boli predelené priečnou kamennou stenou.

Posledné, tretie podlažie malo slúžiť na obranné účely. V zachovanej hornej časti západnej steny sa nachádzajú voľným okom viditeľné malé štrbinové strielne pre palné zbrane. Je to typický architektonický znak raných (renesančných) kaštieľov s pevnostnými prvkami.

Tenká hrúbka múrov (2) naznačuje, že toto miesto slúžilo na ubytovacie účely

Nadzemné murivá panského sídla s okolím

