

# 52 NAIKRAJŠÍCH TÚR *po Slovensku*

Juraj Červenka

~čarovné~  
SLOVENSKO



52 NAJKRAJŠÍCH  
TÚR  
*po Slovensku*

Juraj Červenka

*~čarouné~*  
SLOVENSKO



Na každý týždeň  
jeden vrch



52 najkrajších túr po Slovensku

Vydalo vydavateľstvo MAFRA Slovakia, a. s.  
Copyright MAFRA Slovakia, a. s., 2023

Text: Juraj Červenka  
Zodpovedná redaktorka: Monika Huljaková  
Dizajn a grafická úprava: Martina Buzinkayová  
Jazyková úprava: Ivana Roháčová  
Úprava fotografií: Anton Záhradník  
Foto: Juraj Červenka  
Foto na obálke: Shutterstock  
Tlač: Finidr, s. r. o.

MAFRA Slovakia  
20263 Prvé vydanie  
ISBN 978-80-8254-073-7

**mafra** slovakia

52 NAIKRAJŠÍCH  
TÚR  
*po Slovensku*

Juraj Červenka

*~čarovné~*  
SLOVENSKO

# OBSAH

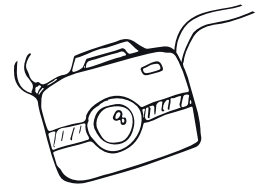
10 zásad bezpečného pohybu v horách	10
Ponad oblaky na <b>Veľký Choč</b>	12
Matka štyroch riek <b>Kráľova hoľa</b>	18
Ladové kráľovstvo <b>Čipčie</b>	24
Vetrom bičovaná <b>Babia hora</b>	30
Cez kysucké lazy na <b>Kamenité</b>	36
Na horné Kysuce cez <b>Martákov kopec</b>	42
Zoborskou lesostepou na <b>Meškov vrch</b>	48
Túra na <b>Veľký Plešivec</b>	54
Výstup na Štefánikovo <b>Bradlo</b>	60
<b>Skaly</b> v minipohorí nad veľriekou	66
Cez skalné mesto na <b>Chmeľovú</b>	72
<b>Somár</b> je na skok z Bratislavy	78
<b>Krasín</b> , domov lúpežných rytierov	84
<b>Krivoštianka</b> a to najlepšie zo Zemplína	90
<b>Inovec</b> , útočisko starého pustovníka	96
Najkrajšie výhľady v <b>Slovenskom krase</b>	102
Rozmanitosť pohoria <b>Tribeč</b>	108
<b>Vápeč</b> je ako prírodný diamant	114
<b>Skalisko</b> krásli kamenná koruna	120
<b>Jelenia hora</b> , ozdoba Záhoria	126
Naj výhľad na <b>Slovenský raj</b>	132
<b>Šíp</b> stráži tri regióny	138
Na vyhasnutej sopke <b>Ragáč</b>	144
<b>Veľký Javorník</b> , nefalšovaná karpatská dominanta	150
Na slovenskom <b>Vyšehrade</b>	156
Po stopách spisovateľky na <b>Timravský vrch</b>	162
Cez snehové polia na <b>Rysy</b>	168
Kelti našli ochranu na <b>Klapoch</b>	174
Pyramída <b>Siná</b> nad Liptovskou Marou	180
Bájne <b>Sitno</b>	186
Do srdca Veľkej Fatry na <b>Ploskú</b>	192
Srdce Tatier bije na <b>Východnej Vysokej</b>	198

<b>Salatín</b> je odľahlý krásavec	204
<b>Slavkovský štít</b> vždy fascinoval dobrodruhov	210
<b>Kôprovský štít</b> poteší aj začiatočníkov	216
Strecha Západných Tatier sa volá <b>Bystrá</b>	222
Z vrcholu <b>Veľkého Manína</b> do tiesňavy	228
<b>Zniev</b> zdobí turčianske hory	234
<b>Šivec</b> priťahuje košických horalov	240
Zbojnícka <b>Veľká Rača</b>	246
Nad <b>Machnáčom</b> zúrila letecká bitka	252
Z <b>Hájnice</b> vidieť Kopanice aj Považie	258
Za babím letom na <b>Omšenskú Babu</b>	264
Hora <b>Ďurkovec</b> na ďalekom východe	270
Divoký malokarpatský <b>Geldek</b>	276
Jesennými hmlami na <b>Baranec</b>	282
<b>Veľký bok</b> si pamätá ľudské úspechy i zlobu	288
Za stratenými lesnými ľuďmi spod <b>Vysokej</b>	294
Chodníkmi pútnikov na <b>Háj</b>	300
Banskej Bystrici kraľuje <b>Panský diel</b>	306
Zasnežená ľadová pláň na <b>Kečke</b>	312
Za nefalšovanou zimou na <b>Veľký Brankov</b>	318









## Pred prvým výstupom...

**K**nižka, ktorú držíte v rukách, je zbierka mojich reportáží a fotografií z výstupov na výnimočné slovenské vrchy. Prírodné dominanty unikátne svojimi výhľadmi, históriou či rôznorodou okolitou krajinou. V časopise Čarovné Slovensko vychádzali v priebehu piatich rokov, ide o výber túr bez ohľadu na ročné obdobie.

Vrchy uvedené v tejto publikácii majú predstavovať tú najlepšiu zmes, namixovanú pestrosťou našich hôr. Zásadným kritériom pri zbieraní vrchov bola ich minulosť. Pri príprave a písaní reportáží som často čerpal z dobových zdrojov, zo starých novinových článkov či z turistických sprievodcov a kníh, neraz vytlačených ešte v časoch, keď vznikali prvé turistické chodníky a organizácie. V konečnom dôsledku som sa snažil, aby každý čitateľ našiel ten „svoj“ vrchol, ktorý ulahodí jeho vkusu. Niektoré známe, s trochou nadhľadu priam sústavne propagované vrchy v knihe nenájdete, skôr som vyberal v tom či onom regióne menej navštevované končiare.



Chcem poďakovať všetkým, ktorí ma na mojich potulkách slovenskými horami sprevádzali či už ako znalí sprievodcovia, alebo spoločníci, mnohé som zdolával s kamarátmi, tie jednoduchšie aj s manželkou a mojimi dvoma dievčatami. Knižku však venujem rodičom, vždy čakali na každú z mojich nových horských reportáží a patrili medzi ich prvých čitateľov – mame a aj otcovi, ktorému, žiaľ, už túto ucelenú zbierku ukázať nemôžem.

Prajem vám čo najkrajšie chvíle v našich horách, množstvo nových zážitkov a poznatkov. Užívajte si rôznorodosť a krásy slovenských lesov, dolín a vrchov, no myslite aj na šťastný návrat. Aby ste s dobrým pocitom z podarenej túry mohli netrepezlivo plánovať, kam sa vyberiete najbližšie.



---

## Juraj Červenka

Historik, publicista. Vo svojich prácach sa zameriava na problematiku vojnových konfliktov 19. a 20. storočia, predovšetkým na prvú svetovú vojnu, ale aj históriu futbalu. Záluby delí medzi beh, cyklistiku a pešiu turistiku. Medzi jeho najobľúbenejšie slovenské pohoria patria **Vysoké Tatry a Malé Karpaty**. V tých prvých trávil ako dieťa rodinné dovolenky, tie druhé pokladá ako rodený Bratislavčan za svoj domov.



# 10 ZÁSAD

## *bezpečného pohybu v horách*

- 1.** Na túru nechod'te sami, vždy informujte blízkych a známych o cielei svojho výletu a predpokladanom čase návratu.
- 2.** Nepreceňujte svoje sily! Vopred si zistíte čas trvania túry, prevýšenie, technický charakter náročnejších pasáží. V prípade akýchkoľvek zdravotných či kondičných problémov túru radšej ukončíte a vráťte sa. Oficiálne časy uvádzané pre jednotlivé úseky v knižných sprievodcoch, mapách i na rôznych internetových stránkach sa spravidla týkajú podmienok bez snehu, snehová pokrývka zvyšuje kondičnú náročnosť túr a často znižuje tempo. Vždy sa držte turistických chodníkov!
- 3.** Sledujte predpovede počasia, všímajte si najmä meteorologické výstrahy. Problémom je silný vietor, a to nielen vo vysokohorskom prostredí, ale aj v lesoch, kde hrozia pády stromov a lámanie konárov.
- 4.** Búrky na horách vedia byť nepríjemné a najmä nebezpečné. Ak meteorológovia hlásia zvýšenú pravdepodobnosť preháňok s búrkami, radšej odložte túru na iný deň. Počasie na horách dokáže byť veľmi premenlivé, búrky sú bežné skôr v popoludňajších hodinách, oplatí sa preto štartovať čo najskôr. Počas búrky sa v žiadnom prípade nenachádzajte na snehovom poli a neprechádzajte úsekmi s kovovými reťazami a istiacimi pomôckami!
- 5.** Vysoké, Západné aj Nízke Tatry, ako aj Malá a Veľká Fatra patria k pohoriam s výskytom lavín. Horská služba vydáva každodenne aktuálny stupeň lavínového nebezpečenstva a konkrétne odporúčania. Vyhýbajte sa lavínovým dráham, sú vyznačené na internetovej lavínovej mape. Držte sa zimných chodníkov, ktoré sú označené tyčami.
- 6.** Neponáhľajte sa, najmä na exponovanejších miestach našlapujte opatrne, pozerajte sa pod nohy. Potknutie a pád, najmä v skalnom prostredí, môžu mať nepríjemné následky.
- 7.** Majte pri sebe vhodné pomôcky. Počas výstupu i zostupu pomáhajú turistické paličky. Ak budete v teréne s výskytom lavín, majte so sebou lavínovú výbavu - vyhľadávač, sondu a lopatu. Tento set je však použiteľný iba v prípade, že rovnako vybavený bude aj váš spoločník! Najviac problémov v zime spôsobuje zľadovatený terén, v exponovanejšom prostredí odporúčame mačky, na ľahších svahoch či v lesoch návleky s kovovými hrotmi. Pohyb vo vysokom snehu uľahčujú snežnice. Vždy majte pri sebe čelovú baterku, aby ste v prípa-



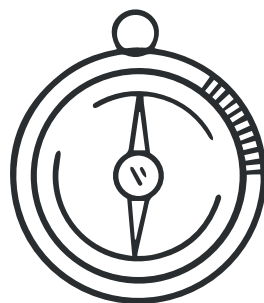
de nečakaných komplikácií mali v tme zdroj svetla. Kvalitná, odolná a pohodlná obuv musí byť samozrejmosťou.

**8.** Správne sa zbaľte – v závislosti od ročného obdobia a lokality by vo vašom batohu nemali chýbať náhradná vrstva oblečenia, plášť proti dažďu, energeticky bohaté jedlo a zásoba tekutín.

**9.** Vždy majte pri sebe turistickú lekárníčku, ktorá môže pomôcť v prípade ľahších zranení – ideálne vo vodotesnom obale.

**10.** Slovensko je domovom veľkých šeliem, predovšetkým medveďov. Strach z medveďov je neopodstatnený, rešpekt je však na mieste. V prehľadnom teréne,

v krovinách či hustých porastoch a pri vodných tokoch, keď sa zvuk vašich krokov stráca v hučaní vody, dajte o sebe vedieť – rozprávaním, tleskaním či písaním. Obozretnosť je obzvlášť dôležitá skoro ráno, večer a v noci, preto si túru plánujte tak, pokiaľ to je možné, aby ste nezačínali za svtania či nekončili až za súmraku.





# PONAD *oblaky* NA VEĽKÝ CHOČ

Slovenské pohoria ponúkajú nespočetné množstvo úchvatných výhľadov. Prírodzene, tie najpôsobivejšie poskytujú naše najvyššie horstvá, akými sú tatranské či fatranské štíty a vrchy. Existuje však miesto, kde ste akoby uprostred fascinujúcej horskej krajiny a všetky preslávené slovenské hory sú okolo vás. Týmto miestom je dominanta Oravy a Liptova, legendami opradený a turistami milovaný Veľký Choč.

Veľký Choč s výškou 1 611 m n. m. pripomína pri pohľade z liptovských či oravských obcí skutočného obra, horského kráľa. Najvyšší končiar Chočských vrchov s tvarom akejsi nepravidelnej pyramídy totiž nemá vo svojom najbližšom okolí konkurenciu. Jeho bralnatá a strmá východná strana s charakteristickou skalnatou „bradavicou“ pôsobí kruto a neprívetivo, naopak, tá západná, porastená lesmi a kosodrevinou, mierne a láskavo.

Kto však chce zdolať vrchol Veľkého Choča, musí prekonať seriózne prevýšenie okolo 1 000 výškových metrov. Vyštartovať môže z Vyšného Kubína, Jasenovej, Likavky pri stredovekom hrade Likava či z kúpeľnej obce Lúčky. My však začíname krátko po východe

slnka vo Valaskej Dubovej, kde vraj pred vyše 300 rokmi zlapali Juraja Jánošíka. Dokonca, ako smerujeme nad dedinu k blízkeму ihličnatému lesu, míňame i podobizeň legendárneho zbojníckeho kapitána vyrezanú do masívneho kmeňa.

## Operení trpaslíci

Pomaly naberalíme výškové metre. Za sebou zanechávame drevenice so snehom pokrytými šikmými strechami, a hoci stále vo vzduchu cítime príjemný pach horiaceho dreveného uhlia, vstupujeme do hustého, prevažne ihličnatého lesa. Za hlasného krákania krkavca kráčame pod prudkým svahom, nad ktorým sa vypínajú kolmé vápencové steny zvané Soliská. „Oblasť Chočských vrchov je obzvlášť bohatá na vtáčie druhy. V skalách hniezdi napríklad orol skalný či výr skalný, no útesy a rokliny sú domovom i menších operených druhov, napríklad vzácneho murárika červenokrídleho. Tento krásne sfarbený vtáčik vyťahuje zo skalných puklín hmyz a pavúky, pozorovať ho môžeme i z diaľky, jeho výrazné pohyby sa podobajú na let motýľa,“ vysvetľuje môj sprievodca Peter Vrlík zo Správy Tatranského národného parku, profesionálny strážca prírody a znalec miestnej fauny.

*Kto chce zdolať vrchol Veľkého Choča, musí prekonať prevýšenie okolo 1 000 metrov.*





## Túra v skratke

**Začiatok túry:** Valaská Dubová – 662 m n. m.

**Najvyšší bod túry:** Veľký Choč – 1 611 m n. m.

**Koniec túry:** Valaská Dubová – 662 m n. m.

**Trasa v skratke:** Valaská Dubová – Stredná poľana (modrá značka), Stredná poľana – Veľký Choč (zimný chodník vyznačený tyčami) a späť

**Čistý čas chôdze:** do 6 hodín

**Kondičná náročnosť:** Vzhľadom na veľké prevýšenie ide o náročnú túru.

**Technická náročnosť:** Bez komplikovaných a nebezpečných úsekov.

**Túra s deťmi:** v lete vhodná, treba si však vyhradiť celý deň, v zime skôr nie

**Blízka turistická zaujímavosť:** Zrúcanina hradu Likava, kam sa dostanete po červenej značke z ružomerskej časti Likavka, môžete potom pokračovať cez sedlo Spuštiak na Strednú poľanu a ďalej na Veľký Choč.

**Verejná doprava:** autobusové spojenie z Ružomberka





Postupujeme nahor, okolitá vegetácia redne a krpacie.



Tatry máme zo strechy Veľkého Choča ako na dlani, pohľad od vrcholovej ružice.

Povyše, v dutinách starých stromov, hniezdia zase naše najmenšie sovy: kuvičok vrabčí a pôtik kapcavý. A keď znenazdajky začujeme tenučké, no zároveň prenikavé volanie, Peter upozorní na malinké králiky zlatohlavé. Počas trepotavého letu sú nesmierne vrtké, musíme sa poriadne sústrediť, aby sme rozpoznali ich charakteristické žlté čiapočky na hlávkach.

Ako stúpame, snehová pokrývka hrubne. Ide sa nám však ľahko, chodník je z predošlého víkendu prešliapaný, veď Veľký Choč patrí najmä cez voľné dni k najvyhľadávanejším slovenským vrchom. Iba na tradičnom silvestrovskom výstupe sa každoročne zúčastnia stovky turistov. Peter Vrlík pri svojich zimných potulkách lesmi a lúkami pod Chočom neraz vidí čerstvé vlčie či rysie stopy, ale teraz sú mnohé zafúkané, a tak ťažko rozpoznateľné. Bezpečne však identifikuje odtlačky líščích labiek križujúce turistický chodník.

Sme asi v polovici výstupu, keď vchádzame na rozľahlú lúku, Strednú poľanu. Žiaľ, je zahalená v hmle, navyše dosť silno fúka a pocitová teplota rýchlo klesá. Snehom obalené ihličnany pôsobia v „hustom mlieku“ záhadne,

ako tajomné nehybné bytosti, ktoré nás pozorne sledujú. Odteraz už postupujeme zimným chodníkom vyznačeným tyčami a smerujeme priamo na vrchol. Tyče by však mohli byť rozmiestnené hustejšie, keby cestička nebola vychođená, človek neznalý pomerov by ľahko zabľúdil.

### *Choč priťahoval aj v minulosti*

Výpisky z dobovej tlače sú dôkazom, že odkedy ľudia v našich zemepisných šírkach pestovali turistiku, Veľký Choč bol častým cieľom ich výletov. Napríklad 22. júna 1919 Telocvičná jednota Sokol z Dolného Kubína zorganizovala na Choč skupinový výstup a navyše v priebehu túry jej členovia postavili a zapálili hranicu, aby si uctili upáleného Jana Husa. Od roku 1923 viedli na vrchol značkované chodníky z liptovských Lúčok a oravského Vyšného Kubína, ktoré v medzivojnovom období lákali okrem slovenských a českých turistov i milovníkov hôr z Poľska.





## Choč fajčí

Dominantný vrch po stáročia ovplyvňoval život obyvateľov okolitých podhorských obcí. Kedysi sa napríklad zvyklo počas hmlistých rán vraviť, že „Choč fajčí“ či „Choč varí“. Velikána totiž často zahalil opar a vtedy ľudia zväčša nešli, z obavy pred blížiacim sa dažďom, na lúky kosieť. Čakali, až kým sa nevyjasnilo. Príroda formovala i predstavivosť miestnych pastierov tráviacich často dlhé dni na pastvinách pod Chočom. Podľa jedného z dávnych príbehov vždy v čase okolo svätého Jána šľahali z chočských brál záhadné podzemné ohne. Inú povesť uverejnili v roku 1858 Slovenské noviny vydávané vo Viedni. Tá sa zase viaže k pôvodu samotného názvu kopca. Za dávnych čias totiž stál blízko Ružomberka kláštor rádu johanitov. Jeden z členov rádu sa raz vybral za kráľom Matejom Korvínom a žiadal pre svojich spolubratov prilepšenie. Panovník mu však nezdvorilo odvetil: „Mních, choď žebrať!“ či doslova „Mních, choč žebrať!“ Johaniti sa následne rozišli do

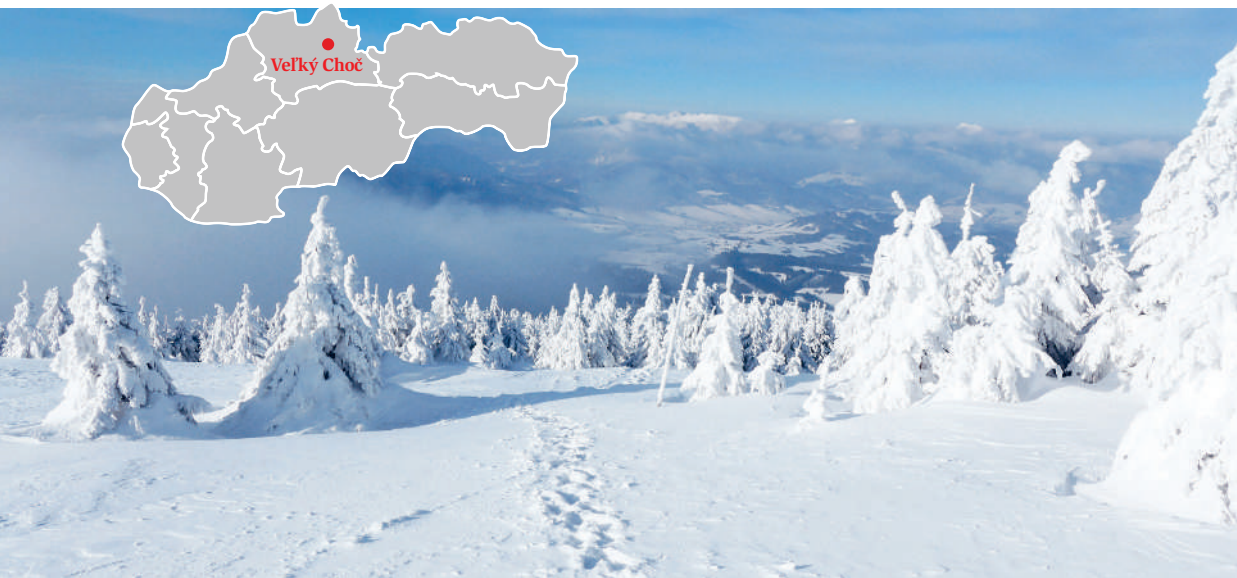
okolía a tri vrchy pri Ružomberku dostali názvy pripomínajúce túto príhodu: Mních, Choč a Čebrať. Etymológovia majú nudnejšiu, no zaiste reálnejšiu teóriu, názov Choč je odvodený od archaického pomenovania pre veľkú kopu či hromadu.

V horách sa počasie dokáže meniť veľmi rýchlo k horšiemu, no našťastie i k lepšiemu. V priebehu chvíľky, ako šibnutím čarovného prútika, vietor postupne ustáva, hmlou sa predierajú slnečné lúče, šed' mizne a naraz máme nad sebou azúrovú oblohu. Cez stromy vidíme krajinu pod nami, takmer všetky naše najvyššie horstvá máme na dosah. Oblaky meniace tvar vo vzdušných prúdoch, ktoré zostali nižšie, iba umocňujú pôsobivý pohľad.

## Sme hore

Okrem krásneho zážitku, ktorý Veľký Choč milovníkom hôr ponúka, má kopec i ďalšiu výhodu. Je totiž bezpečný aj v zime, dokonca i vtedy, keď je v iných pohoriach vyhlásené lavínové

Pohodlný zostup zimným chodníkom, v pozadí vidieť vrchy Krivánskej Malej Fatry.





nebezpečenstvo. Avšak iba v prípade výstupu zo západnej strany. Horská služba totiž neodporúča strmší výstup z Lúčok, počas ktorého hrozí pád lavíny. Obrovské šťastie mala pred pár rokmi dvojica skialpinistov, keď odtrhla v centrálnom žľabe pod vrcholom Veľkého Choča doskovú lavínu. Masa snehu lyžiarov zasypala iba čiastočne, navyše neutrpeli zranenia a z lavíny sa dokázali vyslobodiť.

Podľa našich odhadov sme prekonalí výškovú hranicu 1 500 metrov, stromov naokolo je čoraz menej a porast redne. Okoliu dominujú iba dve farby – biela a nad ňou nebeská modrá. Ticho načas preruší zvuk leteckých motorov tisíce metrov nad nami, na jasnej oblohe zostáva výrazný kondenzačný pás.

Náš najstrmší, no našťastie celkom krátky úsek, prechádzame aj pomocou natiahnutých reťazí, ktoré sa nám zdajú pri výstupe až zbytočné. Sme asi 15 minút od skalnatého vrcholu, už máme na dohľad i vrcholovú ružicu žiariacu v slnečných lúčoch a výhľady na veľkú časť Slovenska sú lepšie a lepšie. Okolo rastú zakrpatené ihličnany a kosodrevina, zväčša úplne pochované pod množstvom snehu. I tu hore však stretávame typických obyvateľov, po ľade si hopká vrchárka červenkastá s červenohnedými škvrnkami na brušku. Krehký vtáčik nepohrdne ani odpadkami a zvyškami jedla, ktoré po sebe zanechajú turisti.

Po necelých troch hodinách výstupu zastavujeme, vyššie sa ísť už nedá. Vzduch takmer stojí a v nose nás pri dýchaní príjemne svrbí mráz. Smerom na juh sa nad mračnami rozprestiera celý hrebeň Nízkyh Tatier, od Kráľovej hole až po Prašivú. Ešte fascinujúcejší je pohľad na z mrakov vykukujúce Západné a Vysoké



Zasnežená Stredná poľana s útulňou a opusteným košiarom.

Tatry vrátane Bystrej či Kriváňa. Obdivujeme i hrebeň Malej Fatry a najmä jej Veľký Rozsutec, ponášajúci sa na akýsi rozprávkový hrad v oblakoch. Pohorie nižšie je zalesnená Oravská Magura i so žiarivou bielou plochou – zjazdovkami na Kubínskej holi. Lyžiarri v tejto chvíli zaiste počas zjazdu obdivujú Veľký Choč, hrdý gigant, ktorý sa pred nimi týči. Iba Hviezdoslavom ospevovanú Babiu horu a hladinu Liptovskej Mary pre mraky nevidieť. Napokon pozeráme na dedinky hlboko v údolí rieky Orava a teraz už aj na tak idylicky pôsobiacu lúku Stredná poľana. Vyberáme sa preto späť.

## Na reťaziach

Bez turistických paličiek, mačiek či návlekov s kovovými hrotmi na topánkach by však bolo klesanie nanajvýš nepríjemné. Až teraz oceňujeme reťaze osadené na najstrmšom úseku, pevne sa ich držíme, pod nohami sa nám





Autor knihy na vrchole Veľkého Choča.

miestami šmýka, pretože pod mäkkým snehom sa nachádza ľadová vrstva.

Zvyšok zostupu je už pohodlný a v sypkom snehu i rýchly, možno až na 20- či 30-metrový traverz príkreho svahu, počas ktorého opatrne našlapujeme. Keď znova prichádzame na rozľahlú, slnkom zaliatu Strednú poľanu, ťažko uveriť, že pred dvoma hodinami tu bolo tak veterno a nevlúdne.

Zostupovať budeme už známou cestičkou späť do Valaskej Dubovej, máme však dostatok času, a tak oddychujeme pred dreveným zrubom povedľa prázdneho a takmer úplne zasneženého ovčieho košiaru. Kedysi neďaleko stála Hviezdoslavova útulňa vybudovaná vojakmi z dolnokubínskej posádky, žiaľ, v decembri 1944 drevenicu vypálili Nemci. „Toto je dielo ťaťľa. Vidieť, ako precízne a systematicky

*Bez turistických paličiek, mačiek či návlekov skovými hrotmi by bolo klesanie nepríjemné.*

vytesáva z kôry stromov potravu,“ prehodí Peter Vrlík a ukazuje na vodorovné hlboké ryhy v kôre starého smreka.

Ešte i dnes sa v lete na Strednej poľane, v tieni obrovského Veľkého Choča, pasie asi stočlenné ovčie stádo. V minulosti tu však existovalo

viacero košiarov a horskú lúku obývali stovky oviec. Veľa sa toho pod Chočom vplyvom človeka zmenilo, príroda ustupuje ľudským rozmarom. „Starých

a pôvodných lesov ubúda, čo napríklad decimuje populáciu pôvodného obyvateľa, hlucháňa. V zime tieto veľké hrabavé vtáky žerú najmä ihličie, no ich charakteristický trus už takmer nenachádzam,“ tvrdí Peter Vrlík. A tak sa raz možno pristúpi na nápad viacerých ochranárov či prírodovedcov vytvoriť z Chočských vrchov ďalší slovenský národný park.



# Matka štyroch riek KRÁĽOVA HOĽA

Ak by slovenské vrchy súťažili o prvenstvo v sláve, do finále by sa zrejme dostali Kriváň a Kráľova hoľa. V zime je pre turistov prístupný iba druhý z dvojice veľikánov. Kráľovu hoľu (1 946 m n. m.) nazývajú i matkou riek, pramena pod ňou Čierny Váh, Hnilec, Hron, trocha ďalej aj Hornád. Na nezameniteľný vrch sme vystúpili z Telgártu a zostupovali sme do Šumiaca.

Skorý ranný vlak z Margecian prechádza jednou z najkrajších železničných tratí Slovenska. Vznikala čiastočne v dobe svetovej hospodárskej krízy a svojho času

patrila k najnáročnejším stavebným dielam v Československu. Koľajnice sa kľukatia, vedú tunelmi i množstvom mostov,

ako vonku vychádza slnko, sneh popri železnici krásne žiari. Prechádzame starobyľou Gelnicou, popri vodnej nádrži Palcmanská Maša i v blízkosti Dobšinskej ľadovej jaskyne. Skutočnou architektonickou kuriozitou je takzvaná Telgártska slučka – špirálovitý tunel, ktorým vlak prekonáva vyše 30-metrové prevýšenie. Blíži sa náš príchod do Telgártu, naraz však zastavíme v tuneli. Inštinktívne sa ideme pozrieť na chodbu a vidíme sprievodkyňu, ako nám nervózne máva z konca chodbičky. Vlak už

totiž zastavil v Telgárte, avšak nástupište nie je dostatočne dlhé, preto posledný vagón ešte stojí v temnom tuneli. Musíme teda urýchlene prebehnúť do ďalšieho vozňa a vystúpiť. Takmer sme našu destináciu premeškali.

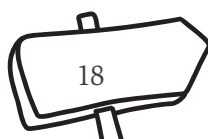
## Cieľ na dohľad

História Telgártu je do veľkej miery spojená so Slovenským národným povstaním. V jeho okolí prebiehali ťažké boje medzi povstalcami a Nemcami, obec bola v septembri 1944 vypálená, pričom popolom ľahlo viac než 250 domov.

O pohnutých časoch svedčí i nápadné súsošie v strede Telgártu – vojak, ktorý sa lúči so ženou a s malou dcérkou. Výstup na Kráľovu hoľu po červenej značke z Telgártu, po turistickej

*Po asi dvoch hodinách vychádzame z lesa a prichádzame k tyčiam.*

magistrále známej ako Cesta hrdinov SNP, vedie lesom. Teda, žiaľ, skôr rúbanskami než lesom. Stúpanie je veľmi príjemné, rovnomerné, bez strmších úsekov. Nápadná výstražná tabuľa varuje okoloidúcich pred zvýšeným výskytom medveďa. Na oblohe nevidieť ani mráčik, slnko svieti čoraz intenzívnejšie, no zároveň pociťujeme zdravý zimný chlad – proste máme radosť z pohybu, po pracovnom a navyše zamračenom týždni. Po asi dvoch hodinách vychádzame z lesa a prichádzame





k tyčovému značeniu. Snehu pribudlo, a tak si nasadzujeme snežnice. Po ľavej strane už vidíme i náš cieľ, Kráľovu hoľu s vysielacom. Obchádzame Kráľovu skalu, vežovitý skalný končiar a vlastne juhovýchodný predvrchol Kráľovej hole, i jeden zo známych zdrojov vody, prameň Zubrovica.

Príjemný výstup sa mení na skutočný pôžitok. Krajina je otvorená a výhľady do širokého okolia, na veľkú časť stredného a východného Slovenska, sú čoraz lepšie. Najprv naokolo rastú zakrpatené a vetrom ošľahané ihličnaté stromy či kosodrevina, takmer úplne zasypaná snehom. Ako v sedle Snehová jama pretíname ľadom pokrytú cestu, ktorá

vedie k vysielacu a je vôbec najvyššie položenou „asfaltkou“ na Slovensku, dostávame sa na holú, vrcholovú časť.

## Povesti a realita

Tyčové značenie nás vedie priamo na strechu Kráľovej hole, vrchu na pomedzí Horehronia a Liptova, Gemera i Spiša. A pre obyvateľov všetkých týchto krajov je Kráľova hoľa práve „ich“ vrchom. A ako by to vyzeralo, keby sa k takému pôsobivému masívu ako Kráľova hoľa neviazali žiadne povesti? Jednu si čítame na tabuli osadenej pod vrcholom. To, že je Kráľova hoľa neprávom vystrčená až na východný okraj Nízkyh Tatier, vraj spôsobil