

DO KAPSY:

# STOPY ZVÍŘAT



92 STOP  
SNADNO  
A RYCHLE

# Obsah

Barevný kód rozděluje stopy zvířat podle typu do následujících skupin:



**OD STRANY 6**

## **Šlépěje a stopní dráhy**



**OD STRANY 36**

## **Stavby a hnízda**



**OD STRANY 66**

## **Požerky**



**OD STRANY 90**

## **Trus a vývržky**

**OD STRANY 128**

Šlépěje a stopní dráhy našich deseti nejhojnějších savců.

# URČOVÁNÍ ZVÍŘECÍCH STOP

Jak na to:



Objevili jste stopu po nějakém zvířeti a zajímá vás, kdo je jejím původcem?

1

→ Zorientujte se nejdříve na **STRÁNCE S BAREVNÝMI KÓDY** a zjistěte, do které skupiny patří.





2

Potom nalistujte  
**ORIENTAČNÍ**  
**STRANU**  
této skupiny,  
kde zjistíte,  
na kterých  
stránkách v knize  
máte pokračovat.



3

Zde objevíte ještě  
několik málo  
druhů, které  
přicházejí v úvahu.

**POROVNEJTE**  
nalezenou stopu  
s fotografiemi  
a popisem v knize  
a rychle zjistíte,  
kdo ji tam  
zanechal.



FRANK HECKER

DO KAPSY:

# STOPY ZVÍŘAT



**92 STOP  
SNADNO  
A RYCHLE**



# Rychle ke správnému druhu

## **S BAREVNÝM KÓDEM**

**BAREVNÝ KÓD** jednotlivých typů stop slouží k co nejrychlejší orientaci v knize. Nejprve se tedy podívejte, o který typ stopy se v případě vašeho nálezu jedná. Zvířata po sobě totiž nezanechávají pouze otisky končetin, ale také stavby a hnízda, rozmanité zbytky potravy (požerky) a také výměšky v podobě trusu a vývržků.

---

**STRANY 6 AŽ 35**



### **Šlápěje a stopní dráhy**

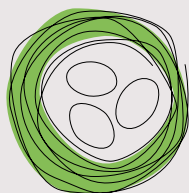
Skutečně dobře rozpoznatelné stopy zanechávají zvířata zejména ve sněhu nebo na vlhkých plochách víceméně bez vegetace. → Zde naleznete popis šlápějí a stopních drah vybraných savců a ptáků.

---

**STRANY 36 AŽ 65**

### **Stavby a hnízda**

Každý živočišný druh má své teritorium, jehož centrum alespoň dočasně tvoří nějaké obydlí. → Zde se seznámíte s různými druhy úkrytů, které poskytují zvířatům ochranu před nepřáteli a nepřízní počasí, slouží k odchovu mláďat, jako denní útočiště, místo pro spánek nebo k přezimování.



Barevný pruh  
na kraji stránky  
pomáhá při  
vyhledávání  
v knize.



**STRANY 66 AŽ 89**

## Požerky

Téměř všichni živočichové zanechávají nějaké stopy po konzumaci potravy, podle nichž je možné nejen určit druh příslušného zvířete, ale také vyvozovat závěry ohledně jeho způsobu života.

→ Zde se dozvíte o požercích, které zanechávají savci a ptáci na stromech a keřích, na plodech a šiškách, na zemi a také na ulovených zvířatech.

**STRANY 90 AŽ 121**

## Trus a vývržky

Nestravitelné části potravy musejí zvířata zase vyloučit. Nacházíme je buď ve formě výkalů (trusu), nebo vydávených chuchvalců (vývržků). Pokud stopař překoná počáteční odpor vůči tomuto nevábně působícímu typu stop, poskytne mu řadu zajímavých informací.

→ Výměšky vypovídají nejen o druhu živočicha, který je zde zanechal, ale také o jeho potravě a hranicích teritoria.



# Základní informace

## **STOPY ZVÍŘAT**

**CO JE VLASTNĚ ZVÍŘECÍ STOPA?** Neexistuje zvíře, které by po sobě nezanechalo nějakou známku své přítomnosti. Klasickou stopu představují otisky končetin, jež zvíře zanechává při pohybu v měkkém podkladu. Existuje však mnoho dalších typů stop neboli pobytových znaků. Patří k nim například kmen stromu zbavený kůry, kaliště v lesní půdě, nora v zemi nebo hromádka hlíny na louce, ohlodaná šiška, ukousnutá větvička, hnízdo ve křoví spletené ze stébel trávy, vaječná skořápka, peří, trus nebo vývržek a mnohé další.



---

**POZORNĚ SE DÍVEJTE**

### **Stopy zvířat vyprávějí příběhy**

Na zvířecích stopách je obzvláště fascinující, že dokážou vyprávět celé příběhy. Jednou jsem například v malém lesíku našel šlépěje divokých prasat. Rozdílné velikosti otisků mi napověděly, že se zde pohybovalo několik zvířat různého věku. Když jsem se po těchto stopách vydal, našel jsem typické kaliště. Nedaleko se nacházel i takzvaný otěrový strom. Zde si zvířata odrbávala kůži po bahenní koupeli. Po cestě z lesíku jsem také tu a tam zahlédl trus. Na přilehlé louce byla navíc na několika







místech rozrytá půda, kterou prasata rozbrázdila silnými rypáky při hledání potravy v hlíně.

→ Všechny tyto stopy mi prozradily průběh celého dne tlupy divokých prasat, aniž bych na vlastní oči spatřil jediné z nich.

---

## NEJLEPŠÍ ROČNÍ OBDOBÍ

### Stopy ve sněhu

Stopy je možné najít v každém ročním období, obzvláště vhodné jsou však zimní měsíce, kdy mnozí milovníci přírody venku vlastně ani neočekávají žádné vzrušující zážitky.

→ Sníh představuje ideální podklad pro otisk končetin. Protože v zimě nejsou k dispozici listy ani tráva, pouštějí se býložravci do větviček a kůry, kde často zanechávají zřetelné stopy po konzumaci. Na bezlistých stromech a keřích se zase dají nalézt hnízda ptáků, drobných hlodavců a veverek, která jsou v létě ukrytá.



# ŠLÉPĚJE A STOPNÍ DRÁHY

## rychlé určování

**V TÉTO KAPITOLE** se seznámíte s otisky končetin, které zvířata zanechávají v měkkém podkladu. Pojmeme **šlápěje** označujeme jednotlivé otisky nohou, **stopní obrazec** představuje vzájemné uspořádání šlápějí dvou (u ptáků) nebo čtyř (u savců) končetin, **stopní dráha** je vzájemným uspořádáním několika stopních obrazců.



### ČTENÍ STOP

## Správný podklad

Nejzřetelnější otisky vznikají v jemném, několik centimetrů hlubokém sněhu, ve vysychajících, ještě vlhkých kalužích, na bahnitých březích vod nebo na neobdělaných polích. Šlápěje v hlubokém sněhu je obtížné určit, protože se z nich stávají neforemné díry, otisky v mokřem nebo tajícím sněhu jsou zase zvětšené. Na tvrdší půdě se chodidla často neotisknou úplně celá. Když si ale v hlavě složíme několik otisků ze stopní dráhy jako skládačku, získáme obrázek, který se blíží „ideálnímu“ šlápějí.



Stopní dráha zajíce  
polního ve sněhu



→ V každém případě je při určování stop důležité nevycházet pouze z jediné šlápěje, ale posuzovat také vzájemné uspořádání a rozestupy jednotlivých otisků. Někdy je stopní obrazec natolik jednoznačný, že detailní zkoumání jednotlivých šlápějí již není nutné – například u stop skákajících veverek, hopkujících zajíců či čarujících lišek.



**OD STRANY 8**

## Sudokopytníci

Tato zvířata mají na koncích prstů rohovitá kopyta, která se skládají za dvou spárků na každé končetině. Spárky bývají ve šlápěji většinou stejně velké a směřují kupředu.



**OD STRANY 12**

## Zvířata s tlapami

K důležitým určovacím znakům patří kromě velikosti šlápěje také počet prstů, otisky drápů a uspořádání a tvar bříšek prstů a polštářků.



**OD STRANY 32**

## Ptáci

U šlápějí ptáků směřují tři prostřední prsty kupředu a „palec“ dozadu, zatímco „malíček“ je zakrnělý.

→ Vodní ptáci mají mezi prsty napnuté plovací blány, které jsou v otisku nohy většinou zřetelně vyznačeny.

každá noha zanechává  
otisky dvou spárků

Samci mají krátké parůžky, →  
samice (srny) jsou bez paroží



## Srnec obecný

*Capreolus capreolus*

**Šlápěje** Podle věku a pohlaví 3–6 cm dlouhé a 3–5 cm široké. Srnčí zvěř, která prchá velkou rychlostí, zanechává šlápěje s výrazně rozevřenou přední částí spárků.

**Stopní dráha** Při chůzi a klusu, což jsou obvyklé způsoby pohybu srnčí zvěře, kladou srnci zadní končetiny do otisků předních spárků. Délka kroku je podle velikosti zvířete asi 50–70 cm. Při rychlém běhu srnci předhazují zadní nohy mírně stranou před otisky předních spárků, a dochází tak k přenáhlení. Prchající zvěř také často přechází do skoků, které dosahují délky 2–4 m.

**Výskyt** Srnčí zvěř upřednostňuje krajinu, která poskytuje dostatečné množství úkrytů, většinou se jedná o světlé lesy, slatiny a vřesoviště, potravu často hledá na polích a loukách, na horách vystupuje až k hranici lesa.