



# Římský kult boha Mithry

Atlas lokalit a katalog nálezů I

Aleš Chalupa



MASARYKOVA  
UNIVERZITA





#527

**OPERA FACULTATIS PHILOSOPHICAE**  
UNIVERSITATIS MASARYKIANAE

**SPISY FILOZOFICKÉ FAKULTY**  
MASARYKOVY UNIVERZITY



---

# Římský kult boha Mithry

Atlas lokalit a katalog nálezů I

Aleš Chalupa

---

MASARYKOVA  
UNIVERZITA

BRNO 2023

KATALOGIZACE V KNIZE – NÁRODNÍ KNIHOVNA ČR

Chalupa, Aleš, 1973-

Římský kult boha Mithry : atlas lokalit a katalog nálezů I / Aleš Chalupa. – Vydání první, elektronické. – Brno : Masarykova univerzita, 2023. – 1 online zdroj. – (Opera Facultatis philosophicae Universitatis Masarykianae = Spisy Filozofické fakulty Masarykovy univerzity, ISSN 2787-9291 ; 527)

Anglické resumé

Obsahuje bibliografii a bibliografické odkazy

ISBN 978-80-280-0276-3 (online ; pdf)

\* 255.83 \* 255.83-5 \* 255 \* 902.2 \* 902:904 \* (37) \* (4) \* (5-15) \* (6) \* (084.4) \* (083.82)

– Mithra (bůh)

– mithraismus – starověký Řím

– náboženský kult – starověký Řím

– antická náboženství – starověký Řím

– archeologické lokality – Evropa

– archeologické lokality – Blízký východ

– archeologické lokality – Afrika

– archeologické nálezy – Evropa

– archeologické nálezy – Blízký východ

– archeologické nálezy – Afrika

– atlasy

– katalogy

25 - Náboženství, mytologie, kultury [5]

Publikace vznikla v rámci řešení projektu Grantové agentury ČR „Náboženství na sítích antického Středomoří: Role primárních a sekundárních center při šíření náboženských inovací“ (GA18-07487S). Její vydání bylo podpořeno Filozofickou fakultou Masarykovy univerzity a Ústavem religionistiky FF MU.

Recenzenti: PhDr. Jan Jílek, Ph.D. (Masarykova univerzita)

PhDr. Pavel Titz, Ph.D. (Národní muzeum)

Autorem všech map v tomto svazku je Adam Mertel, kterému patří velký dík za jejich pečlivou a trpělivou přípravu.

© 2023 Masarykova univerzita

ISBN 978-80-280-0276-3

ISBN 978-80-280-0275-6 (brožováno)

ISSN 1211-3034 (print)

ISSN 2787-9291 (online)

<https://doi.org/10.5817/CZ.MUNI.M280-0276-2023>

<b>1 PŘEDMLUVA A ÚVODNÍ INFORMACE K PRVNÍMU SVAZKU</b> .....	7
1.1 Struktura jednotlivých vstupů a poznámky k metodologii .....	7
1.2 Geografický rozsah prvního svazku.....	10
1.2.1 Aegyptus, Asia Minor, Iudaea, Syria et regiones extra Imperium Romanum .....	10
1.2.2 Africa (Creta et Cyrenaica, Africa Proconsularis, Mauretania Caesariensis et Mauretania Tingitana).....	10
1.2.3 Roma (Řím).....	12
1.2.4 Ostia .....	12
1.2.5 Italia (Regiones I–VIII), Sicilia, Sardinia et Corsica .....	13
1.2.6 Gallia Cisalpina et Alpes (Regio IX–XI, Alpes Maritimae, Alpes Poeninae et Alpes Cottiae).....	13
1.2.7 Hispaniae (Baetica, Hispania Tarraconensis et Lusitania) .....	13
1.2.8 Britannia .....	14
1.2.9 Galliae (Aquitania, Belgica, Gallia Lugdunensis et Gallia Narbonensis).....	14
1.3 Technické poznámky a poděkování.....	15
<b>2 ASIA MINOR, SYRIA, IUDAEA, AEGYPTUS ET REGIONES EXTRA IMPERIUM ROMANUM</b> .....	17
2.1 Aegyptus.....	24
2.1.1 Monumenty z Egypta, ale bez známých nálezových okolností .....	26
2.2 Asia .....	26
2.3 Cilicia .....	27
2.4 Galatia et Cappadocia .....	28
2.4.1 Monumenty z provincie Galatia et Cappadocia, ale bez známých nálezových okolností.....	30
2.5 Iudaea.....	31
2.6 Lycia et Pamphylia.....	32
2.7 Syria.....	32
2.7.1 Monumenty pocházející z provincie Syria, ale bez známých nálezových okolností .....	40
2.8 Regiones extra Imperium Romanum .....	41
2.8.1 Monumenty z regiones extra imperium Romanum, ale bez známých nálezových okolností .....	42
<b>3 AFRICA (AFRICA PROCONSULARIS, CRETA ET CYRENAICA, MAURETANIA CAESARIENSIS ET MAURETANIA TINGITANA)</b> .....	43
3.1 Africa Proconsularis (et Numidia).....	50
3.2 Creta et Cyrenaica .....	58
3.3 Mauretania Caesariensis .....	59
3.4 Mauretania Tingitana.....	61
<b>4 ROMA (ŘÍM)</b> .....	63
4.1 Římská mithraea a nálezy s nimi spojované .....	77
4.2 Individuální nálezy se známými nálezovými okolnostmi (v bádání nepřřazené k žádnému mithraeu) .....	115
4.3 Monumenty s neznámými nálezovými okolnostmi (pravděpodobně z Říma nebo v Římě přechovávané).....	120
<b>5 OSTIA</b> .....	155
5.1 Ostijská mithraea a nálezy s nimi spojované .....	160
5.2 Individuální nálezy nebo monumenty s nejasnými nálezovými okolnostmi .....	192

<b>6 ITALIA (REGIONES I–VIII), SICILIA, SARDINIA ET CORSICA</b> .....	199
6.1 Latium et Campania (Regio I).....	211
6.2 Apulia et Calabria (Regio II) .....	228
6.3 Bruttium et Lucania (Regio III) .....	229
6.4 Samnium (Regio IV).....	230
6.5 Picenum (Regio V) .....	232
6.6 Umbria et ager Gallicus (Regio VI) .....	233
6.7 Etruria (Regio VII) .....	240
6.7.1 Monumenty nalezené v Etrurii, ale bez známých nálezových okolností.....	250
6.8 Aemilia (Regio VIII) .....	252
6.9 Sicilia .....	255
6.10 Sardinia et Corsica.....	257
6.11 Malta .....	258
6.12 Monumenty s nejasnými nálezovými okolnostmi, ale patrně pocházející z Itálie .....	259
<b>7 GALLIA CISALPINA ET ALPES (REGIONES IX–XI, ALPES COTTIAE, ALPES MARITIMAE ET ALPES POENINAE)</b> .....	263
7.1 Liguria (Regio IX).....	269
7.2 Venetia et Histria (Regio X).....	269
7.3 Transpadana (Regio XI).....	285
7.4 Alpes Poeninae .....	291
<b>8 HISPANIAE (BAETICA, HISPANIA TARRACONENSIS ET LUSITANIA)</b> .....	293
8.1 Baetica .....	299
8.2 Hispania Tarraconensis.....	304
8.3 Lusitania.....	315
<b>9 BRITANNIA</b> .....	327
9.1 Monumenty s nejasnými nálezovými okolnostmi.....	348
<b>10 GALLIAE (AQUITANIA, BELGICA, GALLIA LUGDUNENSIS ET GALLIA NARBONENSIS)</b> .....	349
10.1 Aquitania .....	357
10.2 Belgica .....	361
10.3 Gallia Lugdunensis.....	369
10.4 Gallia Narbonensis.....	377
10.5 Monumenty s nejasnými nálezovými okolnostmi.....	384
<b>Summary</b> .....	387
<b>Bibliografie</b> .....	391
<b>Seznam použitých zkratk</b> .....	427
<b>Seznam map</b> .....	433
<b>Seznam epigrafických značek a konvencí</b> .....	434
<b>Konkordance mezi <i>CIMRM</i> a <i>Atlasem</i></b> .....	435



# 1 PŘEDMLUVA A ÚVODNÍ INFORMACE K PRVNÍMU SVAZKU

Od vydání posledního souborného korpusu všech mithraistických nálezů archeologické a epigrafické povahy Maartenem J. Vermaserenem uplynulo již více jak šedesát let.<sup>1</sup> Toto dodnes nepostradatelné dílo se nicméně vyznačuje některými nedostatky koncepčního rázu, které činí jeho použitelnost v určitých ohledech problematickou. Vermaserenův korpus z velké části navazuje na druhý svazek Cumontových *Textes et monuments figurés relatifs aux mystères de Mithra*<sup>2</sup> a přejímá Cumontovu koncepci mithraismu jako kontinuálního pokračování autentické perské náboženské tradice na území Římské říše. Zahrnuje tak rovněž nálezy, které chronologicky předcházejí dobu ustavení římského císařství<sup>3</sup> a pocházejí z oblastí mimo geografické hranice Římské říše. Vermaseren rovněž mezi mithraistické monumenty rutinně zařazuje doklady uctívání Slunce, a to bez důkladnějšího prozkoumání jejich spojitosti s Mithrovým kultem, což je z dnešního pohledu neudržitelná praxe.

Tato publikace si klade dva základní cíle. Zaprvé, poskytnout aktualizovaný seznam lokalit, ve kterých lze doložit přítomnost římského kultu boha Mithry, spolu se stručným přehledem jednotlivých nálezů archeologické a epigrafické povahy, zahrnující také nálezy učiněné v době následující po vydání Vermaserenova korpusu.<sup>4</sup> Zadruhé, provést kritické vyhodnocení jednotlivých položek Vermaserenova korpusu s ohledem na jejich relevanci pro studium římského kultu boha Mithry a navrhnout vyřazení všech nerelevantních nebo chybně uvedených monumentů. Ambicí této práce je tedy Vermaserenův korpus doplnit a očistit od chybných vstupů, nikoli jej nahradit. V tomto smyslu se jedná o pouhá *prolegomena* k tomuto tolik potřebnému a žádoucímu počínu. Sestavení nového a aktualizovaného korpusu mithraistických nálezů však v současné době pro svou finanční a časovou náročnost dalece přesahuje možnosti individuálního badatelského projektu.

## 1.1 Struktura jednotlivých vstupů a poznámky k metodologii

Jednotlivé kapitoly uvádějí soupis lokalit a nálezů pro jednotlivé provincie Římské říše. Lokality v úvodních tabulkách ke každé kapitole jsou uvedeny v prvním sloupci a řazeny v abecedním pořadí, které zohledňuje moderní název místa, ze kterého daný mithraistický nálezy pochází. Pokud má daná lokalita české jméno, je uvedeno za tímto jménem v závorkách, např. London (Londýn). Ve druhém sloupci tabulky je uveden antický název dané lokality, jeli její místní jméno známé. Pokud není, je políčko ponecháno prázdné. Alternativní názvy

---

1) Vermaseren 1956–1960.

2) Cumont 1896.

3) Tato monografie vychází z důkladné rešerše nejstarších pozůstatků římského kultu boha Mithry, které pocházejí z období let 75–125 n. l. Všechny nálezy, které tomuto období předcházejí, jsou pokládány za problematické a přímo se netýkající kultu boha Mithry v té podobě, v jaké je později znám z nálezů na území Římské říše. Podrobněji ke zdůvodnění tohoto kritéria a představení nejstarších nálezů viz Chalupa 2016.

4) Jediným zásadnějším pokusem o aktualizaci seznamu mithraistických nálezů je monografie Manfreda Clausse *Cultores Mithrae* (1992), primárně zaměřená na analýzu sociální struktury doložených členů mithraistických komunit. Tato publikace uvádí rovněž stručný, ale užitečný soupis lokalit a nálezů řazený podle jednotlivých provincií Římské říše. I od vydání tohoto díla již ale uplynulo třicet let a neobsahuje proto informace o nejnovějších nálezech.

jak moderních, tak antických toponym jsou odděleny pomocí lomítka (např. Asturica Augusta/Asturica). Pokud je v případě současné lokality třeba jejího bližšího určení odkazem na některé z větších měst, v jehož blízkosti se nachází, jsou odděleny čárkou (např. Benifayó, Valencia; tj. Benifayó, poblíž Valencie). V případě neznámé antické lokality, která se nacházela v blízkosti některého ze známých osídlení z doby římské, je toto známé místo uvedeno pomocí latinské předložky *apud*. Přiřazení jednotlivých lokalit k římským provinciím reflektuje (není-li uvedeno jinak) územní dělení Římské říše k roku 117 n. l. Třetí sloupec tabulky pak uvádí zkratku moderního státu, na jehož území se daná lokalita v současnosti nachází. Čtvrtý sloupec obsahuje stručný soupis jednotlivých mithraistických monumentů s odkazem na zdroj, který umožňuje dohledání základních informací o tomto nálezu (např. v podobě odkazu na *CIMRM*, některý z epigrafických korpusů či databází nebo jinou publikaci, která daný monument představuje). V případě, že lze některé monumenty přiřadit ke konkrétnímu mithraeu, jsou v daném sloupci uvedeny v samostatném okénku nebo okénkách, na základě vyhodnocení jejich mithraistického charakteru. Pátý sloupec se pomocí čtyřstupňové škály pokouší o klasifikaci relevance jednotlivých monumentů pro studium římského kultu boha Mithry. Tmavě zelené pole označuje monumenty s potvrzeným mithraistickým charakterem, tedy takové monumenty, které jsou jasně zasvěcené Mithrovi nebo jsou svou povahou typicky mithraistické (např. tauroktonie) nebo byly objeveny v kontextu, který je prokazatelně mithraistický (tedy v archeologicky prozkoumaném a spolehlivě identifikovaném mithraeu). Světle zelené pole označuje monumenty, které jsou s velkou mírou pravděpodobnosti mithraistické, jejich mithraistický charakter ale není zcela nesporně prokázán. Oranžovým polem jsou označeny nálezy, jejich mithraistický charakter je možný, ale sporný, a jako takové by měly být v jakékoli interpretaci Mithrova kultu užívány pouze s velkou opatrností. Tmavě červeným polem jsou potom označeny ty nálezy, jejich mithraistický status je velmi pochybný nebo v důsledku pozdějšího výzkumu dokonce vyloučený. Každá kapitola rovněž obsahuje mapu s vyznačením jednotlivých lokalit, ze kterých byl hlášen nález předmětů mithraistické povahy, přičemž barevné označení lokality odpovídá škále užitě ke klasifikaci mithraistického charakteru jednotlivých nálezů.<sup>5</sup>

Ve vlastní části katalogu, členěného podle provincií a oblastí Římské říše, se v jednotlivých vstupech, opět řazených abecedně podle moderního názvu lokalit,<sup>6</sup> objevuje detailnější věcný popis objevených objektů a artefaktů společně se stručným zdůvodněním jejich relevance pro studium římského kultu boha Mithry. Vlastní interpretaci symboliky jednotlivých monumentů nebo ikonografických prvků je věnována jen omezená pozornost, obvykle skrze odkaz na konkrétní publikace, které se těmito monumenty detailněji zabývají. Pečlivější pozornost je obvykle věnována zhodnocení argumentace, která podporuje nebo zpochybňuje zařazení daného monumentu mezi nálezy mithraistické povahy, a případným výjimečným detailům, které daný monument odlišují od ostatních nálezů podobného typu učiněných v jiných lokalitách a provinciích Římské říše. V této souvislosti je vhodné uvést několik metodologických poznámek k problematice klasifikace určitých typů nálezů, které se v seznamech pravidelně opakují a představují obecnější badatelskou výzvu. Jedná se o nálezy následujících povahy: 1) dedikace předmětů zasvěcených *Soli, deo Soli, Soli invicto* nebo *Soli augusto*; 2) dedikace předmětů zasvěcených *invicto, invicto deo* nebo *numini invicto*; 3) hlavy soch mladíků s fryzskými čapkami, případně světloňošů v oděvech východního stylu; 4) lampy s vyobrazením motivu slunečního božstva nebo solární symboliky; 5) keramické nádoby s hadím motivem.

5) Odkaz na konkrétní mapu a mapové pole se nachází ve vlastní části katalogu za názvem konkrétní lokality, např. ve formě Vasto (ant. Histonium) [8 H4], kdy první číslo v hranatých závorkách označuje číslo mapy, písmeno příslušný sloupec a druhé číslo příslušný řádek, v jejichž průniku se daná lokalita nachází.

6) Názvu lokality předchází její číselné označení spojené se zkratkou názvu příslušné provincie, které je následně použito k číslování jednotlivých monumentů nebo objektů, např. v podobě [006-Sam] Vasto (ant. Histonium), kdy číslo 006 označuje pořadí lokality v seznamu a zkratka Sam čtvrtý italský region Samnium. Pod identifikačním číslem [006-Sam-001] je potom označen příslušný nález pocházející z této lokality. Pokud by se v dané lokalitě nacházelo mithraeum, bylo by označeno jako [006-Sam-M], nálezy pocházející z tohoto mithraea potom ve formě [006-Sam-M-001]. V případě výskytu většího množství mithraeí v jedné lokalitě je užitá jejich identifikace ve formě [006-Sam-M-01], pro konkrétní nález z tohoto mithraea potom [006-Sam-M-01-001]. Jistou výjimkou z tohoto pravidla představuje Řím a Ostie, kdy jsou monumenty řazeny podle příslušných mithraeí, např. ve formátu [Rom-M-13] Palazzo dei Musei, mitreo del (názvy římských a ostijských mithraeí jsou uvedeny abecedně podle jejich pojmenování v italštině), individuální nálezy pak jako [Rom-001] nebo [Ost-001]. Monumenty s nejasnými nálezovými okolnostmi, o kterých je známo pouze to, že pocházejí z určité provincie nebo oblasti, je užitá číslování ve formě [Gal-001], tedy Gallie a příslušné číslo monumentu.

V případě dedikací učiněných *Soli, deo Soli, Soli invicto* nebo *Soli augusto* otázku klasifikace komplikuje skutečnost, že bez zhodnocení kontextu nálezů nelze jednoduše rozhodnout o případném mithraistickém statusu těchto artefaktů. Přestože Vermaseren nálezy tohoto typu do svého korpusu rutinně zařazoval, a to obvykle bez jakéhokoli zdůvodnění, v současné době je toto rozhodnutí pokládáno za metodologicky neudržitelné.<sup>7</sup> Tyto předměty mohly být zasvěceny v rámci uctívání Slunce, které mělo své kořeny již v republikánské náboženské tradici (*Sol Indiges*),<sup>8</sup> v lokálních kultech solárního charakteru reflektujících původně neřímskou náboženskou tradici nebo v pozdějších solárních kultech veřejné povahy propagovaných především římskými císaři 3. století n. l.<sup>9</sup> Mithraistický charakter těchto předmětů je možné pokládat za potvrzený pouze v případě, že byly nalezeny v prokazatelně mithraistickém kontextu, obvykle v prostorách archeologicky prozkoumaného a spolehlivě identifikovaného mithraea. Nálezy tohoto typu, pokud byly objeveny mimo prokazatelně mithraistický kontext, potom klasifikuji jako možné, ale sporné mithraistické artefakty. Pokud lze z povahy nebo kontextu těchto předmětů usuzovat na jejich veřejný charakter, kloním se k jejich vyřazení jako nerelevantních pro naše poznání římského kultu boha Mithry, neboť byly s velkou mírou pravděpodobnosti učiněny v rámci kultu slunečních božstev pod kontrolou římského státu. V případě dedikací učiněných *invicto, invicto deo* nebo *numini invicto* postupuji následujícím způsobem. Pokud byly učiněny v prokazatelně mithraistickém kontextu nebo se na nápisech objevují společně s dalšími termíny prokazatelného mithraistického charakteru, řadím je mezi potvrzené mithraistické nálezy. Pokud byly nalezeny mimo prokazatelně mithraistický kontext, klasifikuji je jako pravděpodobné, ale ne zcela jednoznačně potvrzené mithraistické nálezy. V tomto ohledu se přidržuji pravidla stanoveného Manfredem Clausssem,<sup>10</sup> podle kterého pochází naprostá většina doložených dedikací Neporazitelnému bohu z mithraistického kontextu, a to i za situace, kdy je epitetu *invictus* příležitostně užíváno i v tituluře dalších řecko-římských božstev, například ve spojitosti s Martem, Herkulem nebo Sarápidem. Pokud však toto božstvo není výslovně zmíněno svým jménem, ale pouze obecným generickým označením *deus* nebo *numen*, jedná se s velkou mírou pravděpodobnosti o Mithru. Rovněž v případě nálezů hlav soch zobrazujících mladíky ve fryžských čapkách nebo soch a sošek světloňů je na místě zvýšená opatrnost. Vermaseren tyto artefakty rovněž rutinně zařazoval do svého korpusu mithraistických nálezů, často bez podrobnějšího zdůvodnění tohoto kroku, samotná přítomnost fryžské čapky však k identifikaci zobrazené postavy jako Mithry nebo mithraistických světloňů obvykle nestačí. Ve fryžské čapce býval často zobrazován rovněž Attis nebo některé mytické postavy, které měly v očích římského světa ztělesňovat typické „Orientálce“, jakými byli například Paris nebo Ganymédés. Pokud tedy byly tyto artefakty nalezeny mimo prokazatelný mithraistický kontext a ve prospěch jejich mithraistického charakteru neschází žádné další indicie, klasifikuji je mezi možnými, ale spornými mithraistickými nálezy. Zásadní roli hrají náleзовé okolnosti rovněž v případě objevených lamp s vyobrazením boha Slunce nebo dalšími solárními motivy a nádob s hadím motivem (tzv. *Schlangengefässe*). V případě, že je jejich náleзовý kontext neznámý nebo nevykazuje prokazatelně mithraistický charakter, tyto předměty vyřazuji ze seznamu relevantních nálezů. Přestože předměty podobného typu byly v některých případech v mithraeích skutečně nalezeny a odpovídají motivům v Mithrově kultu hojně rozšířeným, použitá symbolika je natolik obecná a známá i z prostředí jiných kultů nebo společenstev,<sup>11</sup> že jejich spojitost s Mithrovým kultem nelze bez dalších indicií spolehlivě prokázat.

7) Clauss 1992: 280–281.

8) Hijmans 1996. Viz též nově Hijmans 2022.

9) Z rozsáhlé literatury, která se věnuje problematice vztahu mezi Mithrou a Neporazitelným Sluncem, je možné jmenovat Halsberghe 1972: 117–122; Vanderlip 1978; Chirassi Colombo 1979; Clauss 1990; Carbó García 2010 (v kontextu nálezů z provincie Dacia).

10) Clauss 1992: 280.

11) Nádob s hadím motivem jsou doloženy rovněž z kultu boha Dionýsa, Sabazia nebo Asklépia.

## 1.2 Geografický rozsah prvního svazku

První díl *Atlasu lokalit a katalogu nálezů* pokrývá geografickou oblast zahrnutou do prvního svazku Vermaserenova *CIMRM*, v mírně odlišném uspořádání (viz mapa 1).<sup>12</sup> Jednotlivé kapitoly tedy zahrnují následující římské provincie a oblasti:

### 1.2.1 Aegyptus, Asia Minor, Iudaea, Syria et regiones extra Imperium Romanum

Z této rozsáhlé oblasti pocházejí lokality a nálezy katalogizované od *CIMRM* 1 až po *CIMRM* 105 a na stranách 11–17 suplementu ve druhém svazku *CIMRM*. Velká část těchto monumentů však pochází z období, které chronologicky předchází vzniku římského kultu boha Mithry, a k jeho poznání tedy přispívá buďto v žádné nebo jen velmi omezené míře. Potvrzené mithraistické nálezy pocházejí až z doby římského císařství a vykazují, až na výjimky, sporadický charakter a jejich výčet nebyl v době po vydání Vermaserenova korpusu zásadněji obohacen. Jistou výjimku představují nálezy učiněné na území římské provincie Syria, kde byla v nedávné době objevena dvě jeskynní mithraea v blízkosti tureckého městečka Dülük<sup>13</sup> a mithraeum v syrském Hawarte<sup>14</sup> s cennou freskovou výzdobou. Za mimořádně významný je možné pokládat rovněž objev mithraea v místech, kde se nacházelo důležité přístavní město Caesarea Maritima<sup>15</sup> na území starověké provincie Iudaea. Zevrubnějším studiem jsou poměrně dobře pokryty nálezy z provincie Syria a Aegyptus, ucelená studie pojednávající nálezy z maloasijských provincií však chybí.<sup>16</sup>

### 1.2.2 Africa (Creta et Cyrenaica, Africa Proconsularis, Mauretania Caesariensis et Mauretania Tingitana)

Z oblasti severní Afriky od Libye až po Maroko pocházejí lokality a nálezy katalogizované od *CIMRM* 106 až po *CIMRM* 162 a na stranách 17–22 suplementu ve druhém svazku *CIMRM*. Od vydání Vermaserenova korpusu nedošlo k významnému obohacení seznamu afrických lokalit a nálezů. Příčiny této stagnace mohou být různé. Částečně bezesporu spočívají v nespokojivé politické a bezpečnostní situaci, která v severoafrických státech nastala ve druhé polovině 20. století během boje za získání nezávislosti (jednoznačně případ Alžírsko, ze kterého pochází největší množství nálezů). Situaci bezesporu nezlepšila ani nedávná politická nestabilita vyvolaná v důsledku revolucí „arabského jara“, která postihla Tunisko a především pak Libyi, jež se doposud fakticky nachází ve stavu pokračující občanské války. Skutečnost, že nové mithraistické nálezy nejsou z této oblasti prakticky hlášeny, pak může souviset i s absencí archeologických vykopávek nebo se ztrátou nálezů na černém trhu s uměleckými předměty. V každém případě byla oblast severní Afriky zasažena působením Mithrova kultu jen velmi málo. Ze souhrnných studií, které se Mithrovým kultem v severní Africe zabývají,<sup>17</sup> jasně vyplývá, že jeho pronikání a fungování v této oblasti záviselo na působení římské armády a císařské správy. Z dostupných indicií se zdá, že římský kult boha Mithry zde nezískal širší odezvu mezi autochtonním obyvatelstvem. V současné době neexistuje žádný recentní korpus mithraistických nálezů ze severoafrických provincií Římské říše.

12) Nálezy z Říma a Ostie předřazují před nálezy ze Sicílie, Kalábrie a Kampánie, které pojednávám společně se zbytkem lokalit nacházejících se na území římské Itálie (italské regiony I až VIII). Nálezy z Bosporského království (*CIMRM* 10A–E až *CIMRM* 13) byly vynechány a budou pojednány ve druhém chystaném svazku spolu s monumenty z provincií Thracia, Macedonia a Achaia.

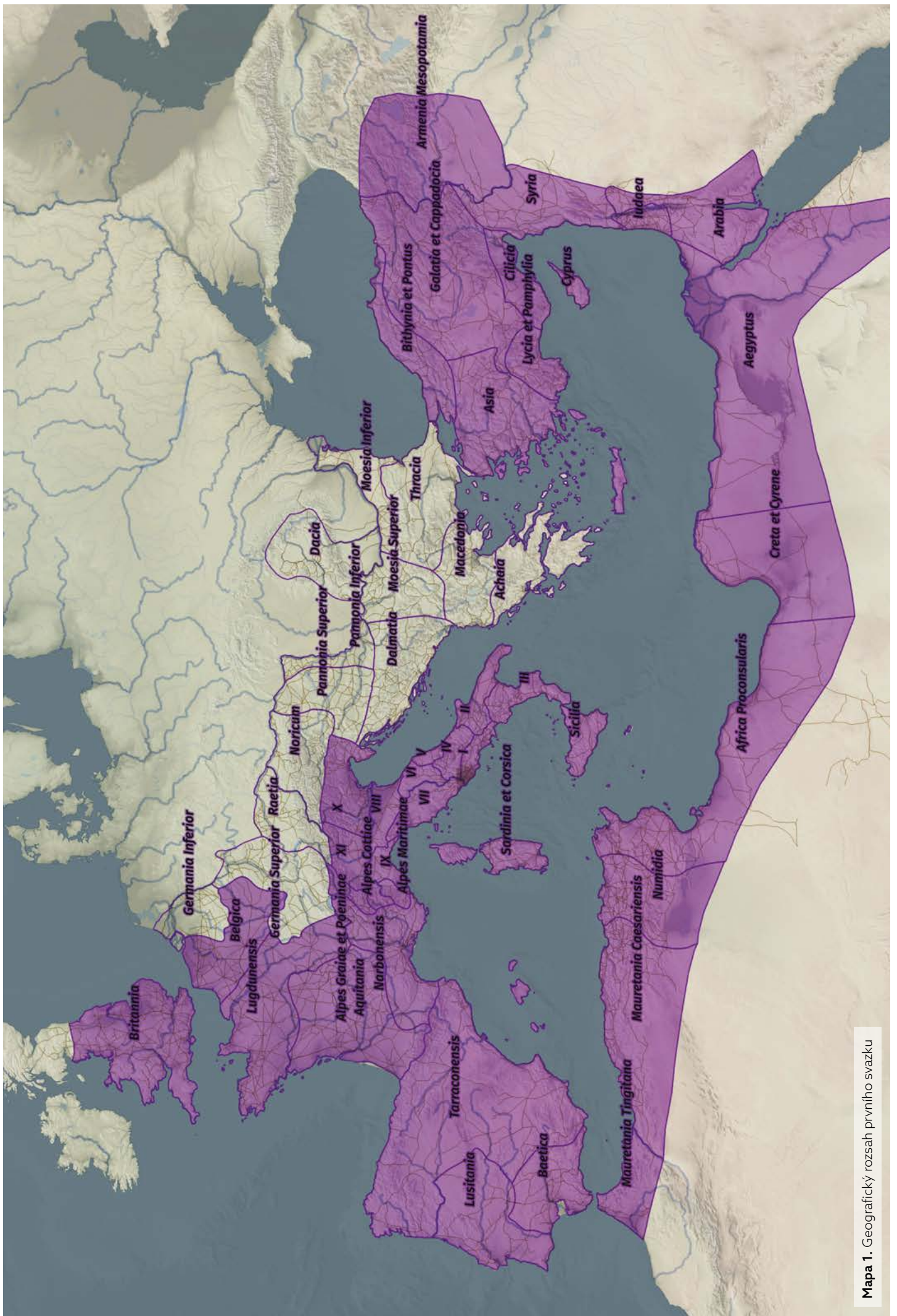
13) Schütte-Maischatz 2004.

14) Gawlikowski 2007.

15) Bull et al. 2017.

16) Syria: Hopfe 1990; Gordon 2001; Chalupa 2010. Aegyptus: Lease 1986; Harris 1996. Mithraeum v Dura Europos, další z významných nálezů, které se doposud nedočkalo finální souhrnné publikace, je znovu zpracováno Matthewem N. McCarthym a Lucindou Dirvenovou. Nejucelenější zpracování maloasijských nálezů představuje doposud Cumont 1939.

17) V této souvislosti lze zmínit letitou, ve svých závěrech však stále validní studii P. Rancillaca (1931). Novější studie Manfreda Clause (1994) nebo Laurenta Bricaulta (2005: 297–298) dospívají ke stejnému závěru. Nic nového v tomto směru nepřináší ani nejnovější přehled z pera Bela Faigy (2020).



Mapa 1. Geografický rozsah prvního svazku

## 1.2.3 Roma (Řím)

Bohaté nálezy učiněné na území hlavního města Římské říše jsou ve Vermaserenově korpusu katalogizované od *CIMRM* 327 až po *CIMRM* 639 a na stranách 25–32 suplementu ve druhém svazku. U velké části těchto nálezů je však jejich přesná provenience neznámá a nález v Římě je tak pouze předpokládáný (*CIMRM* 520 až 621). Část monumentů pak byla nalezena mimo římské hradby (*CIMRM* 622 až 639). Stav našich informací o velké části římských monumentů je nicméně žalostný, neboť byly nacházeny v průběhu času od středověku až po současnost, obvykle náhodně nebo v honbě po antických starožitnostech a tedy mimo cílený archeologický výzkum. Přesné nálezové okolnosti tak bohužel často zůstávají zcela neznámé. Některé z takto nalezených monumentů, často známých pouze na základě starších historických pramenů, jsou patrně nenávratně ztraceny, další se nacházejí v nepřístupných soukromých sbírkách nebo neznámo kde. Jedinou monografií uceleně mapující výskyt římského kultu boha Mithry v Římě je letitá Vermaserenova publikace v holandštině.<sup>18</sup> Krátký článek Filippa Coarelliho věnovaný katalogizaci římských mithraeí způsobil více škody jak užítku, neboť jeho autor operuje s čistě hypotetickými mithraei, jejichž existenci vyvozuje, obvykle bez jakéhokoli zdůvodnění, z individuálních nálezů.<sup>19</sup> Jako nepostradatelná se proto jeví (přes všechna svá omezení) disertační práce Alison B. Griffithové<sup>20</sup> nebo, pro poznání situace v kontextu 4. století n. l., další disertační práce Jonase Bjørnebyho.<sup>21</sup> Nově nálezy z Říma katalogizuje rovněž disertační práce Vittorie Cancianiové.<sup>22</sup> Od doby vydání Vermaserenova korpusu došlo k objevu mithraea v cizineckém táboře<sup>23</sup> (*Castra peregrinorum*) a zatím posledním nálezem zůstává mithraeum v kryptě Balbova divadla (doposud souhrnně nepublikované).<sup>24</sup> Ucelená zevrubná studie mapující římské nálezy představuje jednu z největších priorit mithraistických studií.<sup>25</sup>

## 1.2.4 Ostia

Nálezy učiněné v místech přístavního města Ostia jsou ve Vermaserenově korpusu katalogizovány od *CIMRM* 216 až po 325 (včetně nálezů z přístavu) a na stranách 23–25 suplementu ve druhém svazku. Rovněž v Ostii byly mithraistické artefakty objevovány v dávnějších dobách mimo archeologický průzkum, situace se v porovnání s Římem výrazně liší. Starověká Ostia nebyla v době poantické trvale osídlena, což vedlo k zakonzervování míst starověkého osídlení, které byly od konce 19. století cílem archeologického průzkumu, který vyvrcholil extenzivními vykopávkami v letech 1938–1942 sponzorovaných Mussoliniho fašistickým režimem. Díky rychle probíhajícímu průzkumu tak mohlo dojít k odkrytí celých městských čtvrtí. Ostia je tak jednou z mála oblastí, ze které máme k dispozici bezprostřední informace o sociálním zakotvení mithraistických komunit. Starověká Ostie je rovněž se svými minimálně čtrnácti potvrzenými mithraei místem s největší koncentrací mithraistických svatyní. Od doby vydání Vermaserenova korpusu bylo objeveno již jen jedno nové mithraeum,<sup>26</sup> nacházející se v oblasti mimo městské hradby. Po stránce literatury patří mithraistické nálezy z Ostie

18) Vermaseren 1951.

19) Coarelli 1979.

20) Griffith 1993.

21) Bjørneby 2007.

22) Canciani 2022: č. 154–285 (s. 131–211).

23) Lissi-Caronna 1986.

24) Ricci 2004.

25) Výzkum tohoto rozsahu však patrně přesahuje možnosti individuálního badatele. Vyžadoval by pečlivé studium archivních materiálů a záznamů, které nejsou k dispozici v digitalizované podobě, a důkladnou revizi dosavadních informací. O tom, že tento výzkum může potenciálně vést k zajímavým výsledkům, je „objev“ možného mithraea v ulici Via Passalacqua na základě studia archivních archeologických deníků (Belleli & Messineo 1994) nebo studie Nicolý Lucianioho (2018a) vyjasňující situaci ohledně mithraeí na Capitolu.

26) Toto mithraeum, objevené v roce 2014, bylo pro svou výzdobu pojmenováno mithraeum malovaných mramorů, viz David 2018; 2020. – V době odevzdávání prvního svazku *Atlasu a katalogu* do sazby byl ohlášen nález dalšího mithraea, které se nacházelo v domě štukových hlavic (*Domus dei capitelli di stucco*), viz stručná zpráva na *Archeo Media: Rivista di archeologia on-line*, dostupné na: <<https://www.archeomedia.net/ostia-rm-nella-domus-dei-capitelli-di-stucco-recuperato-rarissimo-rilievo-dipinto-del-dio-mitra/>> [15. 9. 2022].

mezi nejlépe zpracované vůbec. Stále nepostradatelnou publikací je Becattiho monografie věnovaná ostijským mithraeím,<sup>27</sup> v nedávně době aktualizovaná důkladným disertačním výzkumem mladých italských badatelů.<sup>28</sup> Z dostupných informací se zdá, že římský kult boha Mithry v Ostii našel své příznivce především v kontextu řemeslníků nebo obchodníků a fungoval tak jako určitý doplněk profesních spolků.<sup>29</sup>

### 1.2.5 Italia (Regiones I–VIII), Sicilia, Sardinia et Corsica

Z území italských regionů I–VIII, Sicílie a Sardinie a Korsiky pocházejí lokality a nálezy katalogizované od *CIMRM* 163–215 a *CIMRM* 640–697 a na stranách 22–23 a 32–33 supplementu ve druhém svazku *CIMRM*. K doplnění Vermaserenova korpusu od dob jeho vydání došlo převážně prostřednictvím individuálních nálezů, počet nově objevených a jasně identifikovaných mithraeí zůstává relativně omezený. Za nález mimořádné důležitosti lze pokládat objev mithraea v lokalitě La Canonica (starověká Mariana), které představuje první mithraistický materiál z ostrova Korsika.<sup>30</sup> Souhrnná aktuální publikace pokrývající výše uvedené oblasti není doposud k dispozici.<sup>31</sup> Nálezy ze Sicílie jsou zahrnuty v korpusu nálezů pozůstatků orientálních kultů Giulie Sfameni Gasparrové,<sup>32</sup> monumenty z Kampánie v korpusu Tran Tam Tina,<sup>33</sup> v obou případech vydaných v sérii *ÉPRO* v 70 letech 20. století. Nové aktuální studie v podobě kratších článků shrnují nálezy v Etrurii (regio VII)<sup>34</sup> a Umbrii (Regio VI).<sup>35</sup>

### 1.2.6 Gallia Cisalpina et Alpes (Regio IX–XI, Alpes Maritimae, Alpes Poeninae et Alpes Cottiae)

Z území Předalpské Gallie a alpských provincií pocházejí lokality a nálezy katalogizované od *CIMRM* 698 až po *CIMRM* 759 a na stranách 33–34 supplementu ve druhém svazku *CIMRM*. Významnější obohacení Vermaserenova korpusu představují objev jeskynního mithraea v San Giovanni al Timavo<sup>36</sup> a nedávný nález mithraea v Martigny.<sup>37</sup> Systematické zpracování nálezů z této oblasti bohužel doposud chybí: studie Pascala ze 60. let 20. století je koncepčně zastaralá,<sup>38</sup> důležitá Ianovitzova monografie zabývající se Mithrovým kultem v širším kontextu solárních kultů pak zahrnuje pouze lokality v regionu Venetia et Histria.<sup>39</sup> Nově pak nálezy z předalpské Galie uvádí rovněž disertační práce Vittorie Cancianiové.<sup>40</sup>

### 1.2.7 Hispaniae (Baetica, Hispania Tarraconensis et Lusitania)

Z provincií nacházejících se na území dnešního Španělska a Portugalska pocházejí lokality a nálezy katalogizované od *CIMRM* 767 až 807 a strany 34–36 supplementu ve druhém svazku *CIMRM*. Mithraistickým nálezům ze starověké Hispanie se věnuje souhrnná publikace

27) Becatti 1954.

28) Marchesini 2011–2012; Melega 2017–2018; Battisti 2020. Nálezy z Ostie rovněž uvádí Canciani 2022: č. 126–153 (s. 98–130).

29) Steuernagel 2004.

30) Chapon 2020.

31) Nově nálezy z území starověké Itálie katalogizuje a pojednává disertační práce Vittorie Cancianiové (2022: č. 49–125 a 286–306 [s. 55–97 a 212–217]). Závěrečnou podobu práce však výrazně narušila protiepidemická opatření v důsledku covidové pandemie v letech 2020–2021, které autorce znemožnily prozkoumat většinu monumentů na základě autopsie.

32) Gasparro 1973.

33) Tran Tam Tin 1972.

34) Luciani 2018b.

35) Bastianelli 2018.

36) Andreolotti et al. 1976.

37) Wibl 2004.

38) Pascal 1964.

39) Ianovitz 1972.

40) Canciani 2022: č. 1–48 (s. 37–54).

zaměřená na působení orientálních kultů z pera Garcíi y Bellida,<sup>41</sup> doplněná na počátku 80. let 20. století zevrubným článkem Jaime Alvara.<sup>42</sup> V době od vydání těchto publikací došlo k několika dalším významným nálezům, především mithraea ve městě Lugo a pravděpodobných mithraeí v Els Munts a v Méridě. Z recentních publikací katalogizujících nálezy z hispánských provincií Římské říše je možné zmínit doktorskou disertaci Claudiny Romero Mayorgové,<sup>43</sup> zaměřenou na katalogizaci a interpretaci ikonografického materiálu, a především kompletní katalog mithraistického materiálu z pera Jaimeho Alvara.<sup>44</sup> Díky této publikaci (prozatím ve španělštině) tak lze získat vyčerpávající přehled o současných i minulých nálezích.

### 1.2.8 Britannia

Z území dnešní Velké Británie pocházejí lokality a nálezy katalogizované od *CIMRM* 808 až po *CIMRM* 876 a strany 36–41 supplementu ve druhém svazku *CIMRM* (plus *CIMRM* 2374 v dodatcích ke druhému svazku *CIMRM*). Seznam lokalit a nálezů, který přehledně zmapovali Eve a John R. Harrisovi ve svém monografii věnované působení orientálních kultů v římské provincii Britannia,<sup>45</sup> nebyl od této doby výrazněji obohacen. Od této doby došlo k odkrytí pouze jednoho mithraea, a to ve skotském Inveresku nedaleko Edinburghu. Tento nález však patří mezi nejdůležitější mithraistické objevy posledního desetiletí (a nikoli pouze v kontextu Velké Británie), neboť se jedná nejenom o doposud nejstarším doklad Mithrova kultu z území římské Británie, ale také o jeho nejsevernější doložený výskyt vůbec. Nejaktuálnější publikací shrnující mithraea a nálezy z velké Británie je publikace Barbary Rossiové, která je nicméně z velké části ne příliš inovativní kompilací z předchozích zdrojů, navíc s obrazovou přílohou v mimořádně nízké kvalitě tisku.<sup>46</sup> Obecně jsou však britské nálezy dobře pokryté starší literaturou, která je z velké části dostupná v digitalizované podobě, což orientaci v britském materiálu značně usnadňuje. Co se týče charakteristiky Mithrova kultu v římské provincii Britannia, v tomto případě jsou jeho nositeli téměř výhradně lidé spojení s římskou armádou,<sup>47</sup> přičemž za jeho epicentrum v této provincii lze pokládat jednoznačně oblast kolem Hadrianova valu. Za jediný zásadní průnik mezi civilní obyvatelstvem lze pokládat mithraeum fungující ve starověkém Londiniu (dnešním Londýně), které nicméně patří mezi mithraea s největším množstvím nálezů pokrývajících široké spektrum předmětů vysoké umělecké kvality.<sup>48</sup>

### 1.2.9 Galliae (Aquitania, Belgica, Gallia Lugdunensis et Gallia Narbonensis)

Z území galských provincií pocházejí lokality a nálezy katalogizované od *CIMRM* 877 až po *CIMRM* 1002 a strany 41–44. Od vydání Vermaserenova korpusu došlo k objevu několika mithraeí (například v Angers, Bordeaux a Septeuil) a většího množství individuálních nálezů. Autorkou poslední souhrnné publikace věnované Mithrovi kultu v Gallii zahrnující korpus nálezů je ne zcela zdařilá publikace Vivienne Waltersové, vydaná v rámci brilllovské série *ÉPRO*.<sup>49</sup> Další ze svazků této série z roku 1972, jehož autorem je Robert Turcan, pojednává nálezy z Gallie Narbonské soustředěné podél toku řeky Rhône.<sup>50</sup> Nálezy z galských provincií, které zasahují na území dnešního Německa (např. z Trevíru) zahrnuje do svého korpusu

41) García y Bellida 1967.

42) Alvar 1981.

43) Romero Mayorga 2016. Stejná badatelka je rovněž autorkou užitečné přehledové publikace Romero Mayorga 2018.

44) Alvar 2018.

45) Harris & Harris 1965: 1–54.

46) Rossi 2004. Dopadu knihy rovněž příliš nenapomáhá ani skutečnost, že tato monografie je publikována v italštině.

47) Tento aspekt mapuje vyčerpávajícím způsobem publikace Georgie L. Irby-Massicové (1999: 72–97).

48) O nálezu tohoto mithraea a jeho artefaktech viz Toynbee 1986; Shepherd 1998.

49) Walters 1973.

50) Turcan 1972: 1–47.



Elmar Schwertheim.<sup>51</sup> Novější moderní katalog nálezů z galských provincií není k dispozici, základní přehled nicméně poskytují přehledové studie Yvese Duboise a Philippa Roye.<sup>52</sup> Z povahy jinak různorodých nálezů vyplývá interakce Mithrova kultu s lokálními náboženskými tradicemi, o čemž svědčí jednak jeho přítomnost v posvátných okrscích galských měst (například mithraea v Les Bollards nebo v Trevíru) a také jeho návaznost na léčitelské kultury soustředěné v blízkosti pramenů (například Septeuil a patrně také Vieu). Mithraistické motivy se rovněž objevují na užitných předmětech z *terra sigillata*, která byla v Gallii produkována v několika významných centrech (Lezoux, Alesia).

### 1.3 Technické poznámky a poděkování

Závěrem několik stručných technických poznámek.

- Všechna uvedená data se (od tohoto místa níže) týkají našeho letopočtu, není-li uvedeno jinak.
- V případě uvedení rozměrů nalezených monumentů jsou udávány v pořadí výška, délka, šířka (např. 0,75 × 1,25 × 0,45 m) nebo výška a délka (0,75 × 1,25 m). Jednočíselné nebo případné další rozměrové údaje jsou specifikovány (např. výška 0,25 m, průměr 0,05 m).
- Všechny překlady z latiny, řečtiny a dalších moderních jazyků jsou moje vlastní, není-li uvedeno jinak.
- V závěrečné bibliografii jsou uváděna vždy příjmení a křestní jména autorů, a to až na několik výjimek, kdy se jejich křestní jména nepodařilo dohledat. V těchto případech je uvedena pouze iniciála křestního jména.

Kniha z důvodů příliš vysokých nákladů postrádá obrazovou přílohu, tento nedostatek se však pokouším mírnit dostupnými odkazy na vstupy věnované jednotlivým monumentům v muzejních online katalozích. Fotografie epigrafického a ikonografického materiálu pak poskytují elektronické databáze nápisů, jako EDH (Epigraphic Database Heidelberg),<sup>53</sup> EDCS (Epigraphik Datenbank Clauss Slaby),<sup>54</sup> EDR (Epigraphic Database Roma)<sup>55</sup> nebo databáze UEL (Ubi erat lupa: Bilddatenbank zu antiken Steindenkmälern).<sup>56</sup> Fotografie starších i nejnovějších mithraistických monumentů pak shromažďují soukromé stránky Rogera Pearse.<sup>57</sup>

Příprava publikace pak byla podpořena grantem Grantové agentury České republiky „Náboženství na sítích antického Středomoří: Role primárních a sekundárních center při šíření náboženských inovací“ (GA18-07487S) a představuje jeden z jeho výstupů.

51) Schwertheim 1974.

52) Duboise 2012c; Roy 2021.

53) Epigraphic Database Heidelberg, dostupné na: <<https://edh.ub.uni-heidelberg.de/>>.

54) Epigraphik Datenbank Clauss Slaby, dostupné na: <<http://www.manfredclaus.de/>>.

55) Epigraphic Database Roma, dostupné na: <<http://www.edr-edr.it/default/index.php>>.

56) Ubi erat lupa: Bilddatenbank zu antiken Steindenkmälern, dostupné na: <<http://lupa.at/>>.

57) Viz Roger Pearse's Pages, dostupné na: <[https://www.tertullian.org/rpearse/mithras/display.php?page=selected\\_monuments](https://www.tertullian.org/rpearse/mithras/display.php?page=selected_monuments)>. Přestože autor těchto stránek nezastává akademickou pozici, jeho dlouhodobou činnost lze pokládat za mimořádně záslužnou, neboť jím vedené stránky věnované Mithrovi kultu poskytují snadno dostupný přehled mnoha mithraistických monumentů včetně jejich fotografií.