

Josef Pecinovský

Pinnacle Studio 18



Animované efekty za použití klíčových snímků

Malý slovníček pojmů a přehled klávesových zkratk

Sestavení filmu na časové ose

Manipulace s klipy na časové ose

Vkládání a úprava přechodů mezi klipy

Jednoduché i animované efekty

GRADA®

SNADNO  RYCHLE

Josef Pecinovský

Pinnacle Studio 18



GRADA®

SNADNO  RYCHLE

Upozornění pro čtenáře a uživatele této knihy

Všechna práva vyhrazena. Žádná část této tištěné či elektronické knihy nesmí být reprodukována a šířena v papírové, elektronické či jiné podobě bez předchozího písemného souhlasu nakladatele. Neoprávněné užití této knihy bude **restně stíháno**.

Pinnacle Studio 18

Josef Pecinovský

Vydala Grada Publishing, a.s.
U Průhonu 22, Praha 7
obchod@grada.cz, **www.grada.cz**
tel.: +420 234 264 401, fax: +420 234 264 400
jako svou 5873. publikaci

Odpovědný redaktor Petr Somogyi
Sazba Petr Somogyi
Počet stran 128
První vydání, Praha 2015
Vytiskly Tiskárny Havlíčkův Brod, a.s.

© Grada Publishing, a.s., 2015
Cover Design © Grada Publishing, a.s., 2015
Cover Photo © fotobanka Allphoto.cz

V knize použité názvy programových produktů, firem apod. mohou být ochrannými známkami nebo registrovanými ochrannými známkami příslušných vlastníků.

ISBN 978-80-247-5529-8 (tištěná verze)
ISBN 978-80-247-9782-3 (elektronická verze ve formátu PDF)
ISBN 978-80-247-9783-0 (elektronická verze ve formátu EPUB)

	Úvod	7
1.	Poznáváme Pinnacle Studio	9
	1.1 Je váš počítač vhodný pro práci s Pinnacle Studio 18?.....	10
	1.2 Instalace.....	11
	1.3 První spuštění.....	15
	1.4 Aktualizace programu.....	17
	1.5 Základní nastavení.....	19
	1.6 Jak pracovat s projektem.....	20
	1.7 Jak uložit projekt jako svazek.....	22
	1.8 Co dělat, když se něco přihodí?.....	22
	1.9 Jak pracovat s Přehrávačem.....	23
1.10 Jak postupovat při vytváření filmu.....	26	
2.	Import položek pro zpracování videa	27
	2.1 Import z externího zdroje.....	27
	2.2 Import z DVD.....	29
	2.3 Import z vlastního počítače.....	30
	2.4 Rychlý import.....	31
	2.5 Import z DV kamery.....	32
	2.6 Správa knihovny.....	34
	2.7 Opravy.....	41
	2.8 Video ve formátu 3D.....	47
3.	Sestavení projektu na časové ose	49
	3.1 Jak pracovat s časovou osou.....	49
	3.2 Jak pracovat se stopami.....	51
	3.3 Odvolání akce.....	54
	3.4 Rozmístění klipů na časovou osu.....	54
	3.5 Jak vložit oříznutý klip.....	58
	3.6 Statické obrázky – fotografie.....	59
	3.7 Jak vlastně sestavit film.....	62
	3.8 Úprava klipu na časové ose.....	64

4.

Přechody	68
4.1 Jak přiřadit přechod přímo na časové ose	68
4.2 Přiřazení přechodu z knihovny	70

5.

Titulky	72
5.1 Jak vložit titulky podle šablony.....	72
5.2 Jak vytvořit vlastní titulky.....	75
5.3 Editor titulků.....	76
5.4 Koláže.....	82

6.

Bez zvuku to nejde	85
6.1 Vložení a editace zvukového klipu	86
6.2 Nemáte hudbu? Nevadí!.....	87
6.3 Úprava zvuku přímo na časové ose.....	88
6.4 Záznam vlastního komentáře	90

7.

Efekty videa	91
7.1 Zrychlení a zpomalení.....	91
7.2 Rychlé přiřazení efektu.....	93
7.3 Statické efekty.....	94
7.4 Animované efekty s klíčovými snímky	98
7.5 Klíčování.....	100
7.6 Efekty zvuku	102

8.

Export videa	105
8.1 Export videa do souboru.....	105
8.2 Jak exportovat video na disk	106
8.3 Export videa na internet.....	109

9.

Menu DVD	111
9.1 Automatické rozdělení filmu do kapitol.....	112
9.2 Ruční rozmístění menu na časovou osu	113
9.3 Nastavení vzhledu menu.....	115

Slovníček pojmů	119
------------------------------	-----

Klávesové zkratky	123
--------------------------------	-----

Rejstřík	126
-----------------------	-----

Úvod

Pinnacle Studio je v našich krajích patrně nejoblíbenějším programem na střih videa. Ti, kteří s programem měli dlouhodobé zkušenosti, dokázali ocenit velmi jednoduché skládání projektu, příjemné pracovní prostředí, jednoduché sugestivní nástroje a v neposlední řadě také spolehlivost. Jak však vývoj programu pokračoval, postupně se začala projevovat jeho největší vada. Uživatel dostával k dispozici jen šest stop, které navíc byly specializované, takže například do zvukových stop nebylo možné vložit video.

Počínaje verzí Pinnacle Studio 17 se tento stav změnil. Nyní už má uživatel k dispozici neomezené množství stop, které mu umožní sestavit video podle vlastních představ, aniž by musel původní omezení nějak obcházet.

Navíc se vyvíjí i technika – Pinnacle Studio musí průběžně reagovat, proto je nový program schopen pracovat s formátem HD videa a dokáže rovněž editovat 3D video.

Kniha, kterou držíte v ruce, je určena pro začínající uživatele programu Pinnacle Studio nebo všem, kteří už mají určité zkušenosti s jinými programy pro střih videa a nyní přecházejí k Pinnacle Studio.

Předpokládáme, že čtenář této knihy je už zkušenějším uživatelem počítače. Měl by umět především:

- Pracovat velmi obratně s myší.
- Orientovat se v operačním systému Windows, nejlépe ve verzi 8 nebo 10.
- Vyznat se v systému souborů a složek.
- Ukládat dokumenty do souborů a tyto dokumenty i otvírat.
- Používat místní nabídku a klávesové zkratky.
- Formátovat písmo v textových editorech.

Všechny tyto postupy jsou při zpracování videa důležité a v knize nemáme dostatek prostoru na to, abychom je podrobně popisovali.



Očekáváme, že uživatel je trvale připojen k internetu; pokud ne, některé kapitoly z této knihy si nebude moci v praxi vyzkoušet.

Program Pinnacle Studio 18 lze elegantně ovládat klávesovými zkratkami. Neuvádíme je všechny v textu, protože by se výklad stával nepřehledným. Kompletní přehled klávesových zkratk najdete na konci knihy.

Na následujících stránkách se setkáte s mnoha pojmy, které pro vás možná budou nové nebo zcela neznámé. Nebude proto chybět ani malý slovníček s encyklopedickými hesly.

Použitá konvence

Jak jsem již zmínil, není možné v knize vysvětlovat základní postupy pro práci s operačním systémem, okny, složkami a soubory. Na tomto místě proto chceme podat krátké vysvětlení používaných pojmů, a to i proto, že v praxi se mohou objevit výrazy poněkud odlišné. Jde totiž především o to, abychom si navzájem rozuměli.

- **Okno** – pracovní prostředí programu ve Windows; je uvedeno záhlavím, v němž lze vpravo najít tlačítka pro jeho ovládání.

- **Ukazatel myši** – grafický symbol ovládaný pohybem myši po podložce, též kurzor myši nebo myší kurzor.
- **Najetí** – umístění ukazatele myši na objekt, kterým se bude uživatel dále zabývat.
- **Klepnutí** – stisknutí a následné uvolnění levého tlačítka myši; dříve kliknutí.
- **Poklepání** – dvojí rychlé stisknutí levého tlačítka myši, nutné například ke spuštění programu pomocí ikony; dříve dvojité kliknutí, dvojklik nebo dablklik.
- **Stisk tlačítka** – tlačítkem se zde rozumí grafický orámovaný objekt na obrazovce, ve kterém je umístěn text nebo piktogram. Tlačítko se stiskne najetím na objekt a následným klepnutím. Zpravidla se tak vyvolá akce.
- **Místní nabídka** – nabídka otevřená stiskem pravého tlačítka myši na objektu, jehož se má příkaz týkat. Příkaz z místní nabídky se ale zadává stiskem levého tlačítka myši.
- **Klávesová zkratka** – současný stisk dvou nebo více kláves, jedna z nich je přepínač CTRL, ALT nebo SHIFT. Zapisuje se například CTRL+S, což znamená, že je třeba nejdříve stisknout klávesu CTRL, podržet ji, přidat stisk klávesy S a po provedení akce vše uvolnit.
- **Panel nabídek** – lišta pevně ukotvená pod záhlavím okna, její aktivací myší nebo stiskem kláves F10+ENTER se rozbalí nabídky obsahující příkazy k ovládání programu.
- **Panel nástrojů** – lišta obsahující nástroje pro ovládání programu myší, zpravidla tlačítka.



Obrázky v knize byly snímány v prostředí operačního systému Windows 8.1.

Používáte-li ve svém počítači jiný operační systém, může se stát, že vzhled některých oken bude poněkud odlišný.

1.

Poznáváme Pinnacle Studio

Pinnacle Studio 18 je program určený pro stříh a tvorbu videa v amatérských podmínkách. Není tedy určen profesionálům, ti mají přece jen vyšší nároky, ale může jej používat každý, kdo se zajímá o natáčení a stříh videa a vyžaduje od něj něco víc než pouhé promítnutí celého natočeného materiálu na obrazovce televizoru.

Pinnacle Studio lze tedy používat v domácích podmínkách pro stříh filmů z rodinného prostředí (svatby, narozeniny, výlety, jak nám rostou děti), ale také v malých firmách pro vytváření jednoduchých propagačních materiálů, nebo ve školách pro natáčení instruktážních filmů. Jistě vás napadnou mnohé další možnosti.

Pinnacle Studio je vynikající pro ty, které zajímá svět videa a filmu hlouběji a vlastně teprve začínají. Je totiž velmi jednoduchý, jeho ovládání je snadné a logické a uživatel se tak může soustředit na vlastní tvorbu a není rozptylován nekonečným dohledáváním ovládacích prvků. Jednoduchý film dokážete sestavit již po několika čtvrthodinách strávených u počítače; tento film bude mít samozřejmě daleko k ideálu, dokonalé zvládnutí Pinnacle Studio vyžaduje přece jen poněkud větší úsilí.



A hned na začátek jedno varování. I kdybychom vychvalovali Pinnacle Studio do nebes, tento program za vás neudělá nic. Proto platí, že stříh videa a vytvoření filmu (i kdyby se výsledek přehrál během několika minut) je záležitostí velmi pracnou, vyžaduje trpělivost a může trvat i dlouhé hodiny.

Porovnejme nyní Pinnacle Studio 18 s předcházejícími verzemi programu. Některé z uvedených funkcí se objevily již ve verzi Pinnacle Studio 17, některé jsou novinkou verze poslední.

- Počet stop se zvýšil ze šesti na prakticky nekonečný počet, závisí jen na uživateli.
- Všechny lze využít pro video, statické obrázky, zvuk i titulky, nejsou tedy třeba žádné speciální stopy.
- Zvuk lze editovat přímo ve stopě.
- Kontrolní obraz monitoru lze v rozlišení na celou obrazovku prohlížet na druhém monitoru (je-li k dispozici).

- Pro krokování a převíjení videa je k dispozici tzv. jog.
- Lze editovat 3D video.



Pinnacle Studio se dodává na trh ve třech verzích – 18, 18 Plus a 18 Ultimate. Liší se od sebe v několika detailech s tím, že všechny funkce nabízí pouze verze 18 Ultimate; podle této verze je také psána tato kniha. Rozdílů je mnoho, chcete-li se s nimi detailně seznámit, otevřete si internetovou stránku http://exac.cz/porovnani_18.php.

1.1 Je váš počítač vhodný pro práci s Pinnacle Studio 18?

Dříve, než se rozhodnete pořídit si program Pinnacle Studio 18, byste měli překontrolovat svůj počítač, zejména tehdy, pokud vám stojí na stole už několik let. Může se totiž stát, že váš přístroj tak složitý program, jakým Pinnacle Studio nesporně je, nemusí utáhnout.

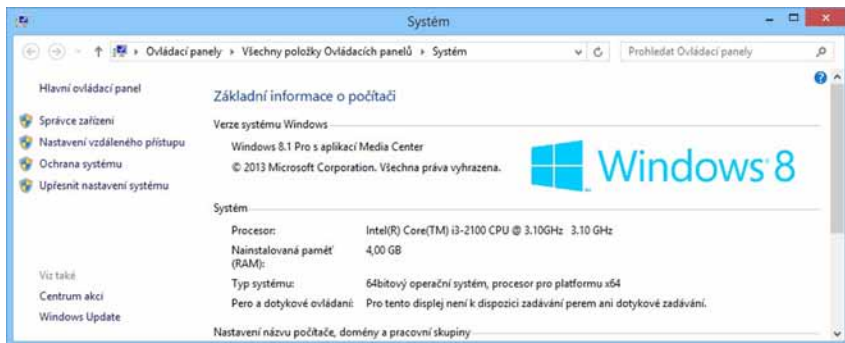
Jaké parametry musí počítač splňovat?

- Procesor o taktovací frekvenci přinejmenším 2 GHz.
- Operační paměť 2 GB RAM a více, ale rozhodně minimálně 4 GB pro 64bitovou verzi Windows, což je nutné minimum pro editaci 3D videa.
- DirectX 9 (nebo vyšší) kompatibilní grafická karta s podporou Pixel Shader 3.0, což splňují např. nVidia GeForce 6 a vyšší, ATI X1000 a vyšší nebo Intel GMA X3000 a vyšší.
- Minimální rozlišení displeje: 1024 × 600 a vyšší.
- Běžná zvuková karta.
- Pevný disk s minimálně 5,8 GB volného místa na pevném disku pro instalaci, plus další prostor pro zdrojové a vytvořené video. Počítejte minimálně 1 GB na jednu hodinu záznamu ve standardním formátu.
- Mechanika DVD-RW pro instalaci programu a případný export na DVD.
- Přístup na internet pro aktivaci produktu a využití cloudového úložiště.
- Spolehlivá myš; pokud tento nástroj jen trochu zlobí, budete se spíše vztekat než pracovat.
- Operační systém Windows 8, případně Windows 7 (doporučena 64bitová verze); samozřejmě budete moci využít i Windows 10, jakmile budou uvedeny na trh.

Pro uklidnění vám musíme sdělit, že těmto parametrům vyhoví většina počítačů pořízených v posledních pěti letech, ale abyste měli jistotu, raději parametry počítače prověřte. Na ploše Windows vyhledejte ikonu **Tento počítač** a otevřete na ní místní nabídku pravým tlačítkem myši. Z ní vyberte příkaz **Vlastnosti**. Otevře se okno **Systém** (jako na obrázku 1.1). Můžete porovnávat – náš počítač, jak je zřejmé, uvedeným požadavkům plně vyhovuje.



Chcete-li se dovědět víc, v okně Systém klepněte na položku Správce zařízení. Otevře se stejnojmenné dialogové okno, v němž můžete zkontrolovat názvy a parametry všech součástí počítače.



Obrázek 1.1: Počítač vás takto informuje o svých parametrech

1.2 Instalace

Program Pinnacle Studio 18 získáte jednoduše. Ideální je nákup na webových stránkách <http://exac.cz/> – viz obrázek 1.2. Pokud již jste zaregistrovali některou ze starších verzí, volte **Upgrade**, získáte nikoli nevýznamnou slevu.

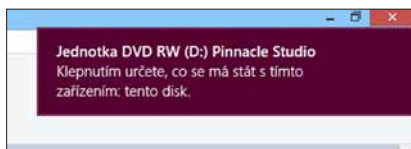


Obrázek 1.2: Webové stránky firmy Exac

Instalace je jednoduchá a zvládne ji i začátečník. Je však důležité, abyste při instalaci byli přihlášení jako administrátor, tedy správce počítače, jinak vám systém instalovat programy nedovolí.

Před začátkem instalace je vhodné ukončit všechny spuštěné programy.

Instalační disk vložte do DVD mechaniky a vyčkejte, až se zobrazí výzva, abyste klepnutím určili, co se má stát s tímto zařízením – viz obrázek 1.3. Neměli byste váhat, výzva brzy zmizí.



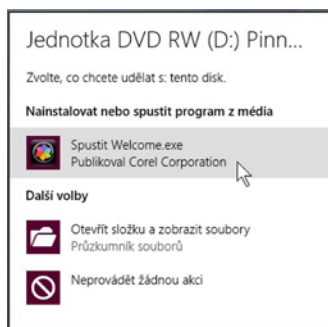
Obrázek 1.3: Takto reaguje systém na vložení instalačního disku

Zobrazí se stručná nabídka jako na obrázku 1.4. Instalaci spustíte volbou položky **Spustit Welcome.exe**.



Pokud by systém reagoval jinak nebo vůbec nereagoval, nebo pokud nemáte k dispozici krabicovou verzi, je třeba spustit program Průzkumník a otevřít okno s instalačním programem. Je tedy třeba v navigačním panelu Průzkumníka vybrat položku **Jednotka DVD, nebo otevřít složku, do níž je umístěn stažený program; na tomto místě nelze specifikovat označení těchto složek, protože v každém počítači může být jiné. Rozhodně je ale třeba pokračovat poklepáním na položku **Welcome.exe**.**

Instalační program rozpozná jazyk, ve kterém pracuje operační systém, otevře dialogové okno Pinnacle Studio a automaticky vám nabídne jako pracovní jazyk češtinu (**Czech**). Kdybyste chtěli pracovat v jiném jazyku, zvolte jej z rozevíracího seznamu. Pokračujte stiskem tlačítka **OK**. Otevře se instalační okno jako na obrázku 1.5. Je třeba zadat jméno, příjmení, zemi a elektronickou adresu; instalační program si může sám tyto údaje najít a automaticky je na toto místo vložit. Důležité však je sériové číslo; pokud je nezadáte, nepohnete s instalací dál. Toto číslo naleznete na obalu disku nebo ve zprávě elektronické pošty s potvrzením objednávky.



Obrázek 1.4: Zvolte první položku



Toto číslo si někam pečlivě запиšte a uschovejte, budete ho potřebovat při každé další případné instalaci.

Ideální je, budete-li pokračovat stiskem tlačítka **Aktivovat a registrovat nyní**. Chcete-li registraci odložit, klepněte na odkaz **Aktivovat, ale registrovat později**. To se hodí ale jen v případě, že byste aktuálně nebyli připojeni k internetu. Teprve registrace vám totiž dává všechny výhody řádného zákazníka, včetně možnosti stahovat bonusy a aktualizace programu. Je také logické, že nebudete registrovat program, pokud jej už máte zaregistrovaný a instalujete jej znovu.

Následuje informační okno s potvrzením registrace. Další potvrzení pak získáte prostřednictvím zprávy elektronické pošty. Kromě toho obdržíte přihlašovací jméno (ID) a heslo.



Toto okno (a tím pádem dodatečná registrace) je dostupné z nabídky **Nápověda** → **Aktivovat a zaregistrovat produkt**.

Pokračujte stiskem tlačítka **OK**.

Pinnacle Studio 18

Zadejte následující informace pro personalizaci softwaru.

Jméno * Josef

Příjmení * Pecnovsky

Země * Česká republika

E-mailová adresa * josef.pecnovsky@seznam.cz

Sériové číslo * XXXXX - XXXXX - XXXXX - XXXXX - XXXXX

* Povinná: Sériové číslo produktu najdete zde:
- Stáhnout: E-mail s potvrzením objednávky nebo účet zákazníka
- Disk: Obal/kapsa na DVD

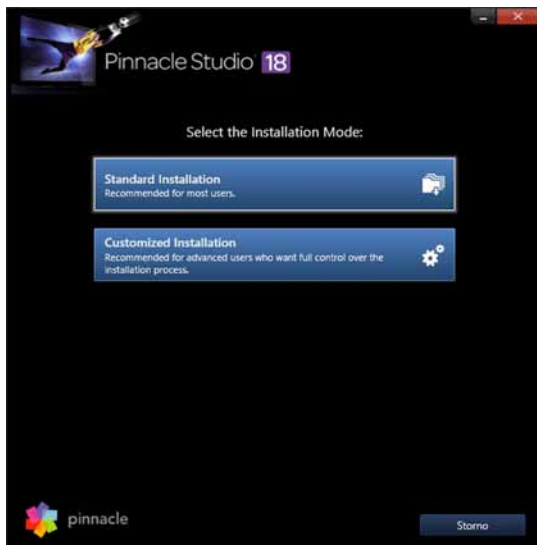
Ano, chci dostávat e-maily o novinkách a nabídkách společnosti Pinnacle.

Aktivovat & registrovat nyní

[Aktivovat, ale registrovat později](#) [Zásady ochrany osobních údajů a stahování společnosti Pinnacle](#)

Obrázek 1.5: Zahájení instalace

Následující okno (je v angličtině) vás nechá vybrat mezi standardní a uživatelskou instalací. Nekomplikujte si život a klepněte na položku **Standard installation**. Druhou možnost pochte jen zkušeným uživatelům.



Obrázek 1.6: Volba způsobu instalace

Další okno vás informuje o tom, co vše se bude instalovat. Přitom zjistíte, že Pinnacle Studio je vlastně složitým konglomerátem nejrůznějších programů, které většinou nejsou pro základní editaci videa zásadně důležité, ale mimořádně rozšiřují možnosti programu (speciální přechody, titulky atd.). O některých těchto programech bude v této knize zmínka.

Nezbývá než stisknout tlačítko **Install**. Vaše práce ale ještě nekončí, ještě chvíli budete muset s instalačním programem diskutovat. Spustí se průvodce instalací – viz obrázek 1.7. Je to obvyčejné dialogové okno, v němž se postupně budou určovat podmínky instalace. Mezi jednotlivými panely průvodce přecházejte stiskem tlačítek **Další** a **Předchozí**. Úvodní panel je jen informační, proto hned stiskněte tlačítko **Další**.

Následuje **Licenční smlouva**. Tím, že nastavíte přepínač do polohy **Souhlasím s podmínkami uvedenými v licenční smlouvě**, přijímáte všechna její ustanovení. Zavazujete se zde zejména k tomu, že neposkytnete program dalším osobám, čili jej nebudete pirátským způsobem šířit. Pokračujte stiskem tlačítka **Další**.



Obrázek 1.7: Průvodce instalací

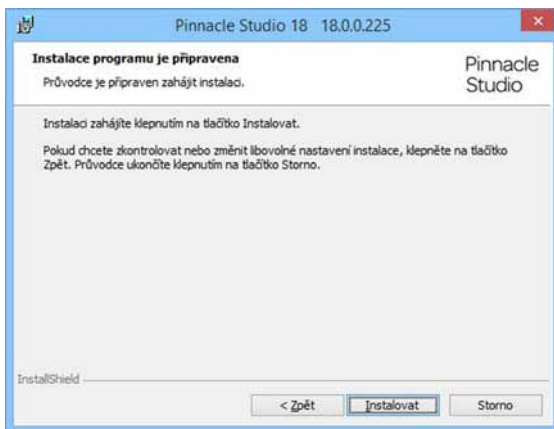
Je třeba ještě určit cílovou složku, tedy složku, v níž bude na pevném disku program uložen. Ideální je ponechat volbu na složce **C:\Program Files\Pinnacle\Studio 18**; je to standardní složka, kam systém instaluje programy. Zkušenější uživatelé mohou podle potřeby stisknout tlačítko **Změnit** a vybrat jinou složku, ale obvykle to není nutné.

Po stisku tlačítka **Další** vám systém oznámí, že vytvoří zkratku (tedy zástupce programu) na ploše Windows. Ponechte vše beze změny a pokračujte dál. K dispozici teď máte tlačítko **Instalovat**, neváhejte a stiskněte je – viz obrázek 1.8. Od tohoto okamžiku musíte jen sledovat, co se vlastně děje; jedině, co můžete udělat, je stornování instalace, což ale nepovažujeme za relevantní.



Některé z přidružených programů, například Izotope Music & Speech Cleaner, si vyžadají potvrzení licenčního ujednání. Je třeba nastavit přepínač do polohy I accept the agreement a pokračovat stiskem tlačítka Next.

Po několika minutách vám program oznámí, že instalace skončila, a vyžádá si od vás stisk tlačítka **Dokončit (Done)**.



Obrázek 1.8: Přípravy skončily, instalace začíná

1.3 První spuštění

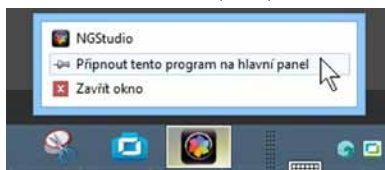
Instalátor by měl na pracovní plochu Windows umístit několik ikon (zástupců); nejdůležitější v této chvíli je **Pinnacle Studio 18**. Poklepejte na ni a chvíli vyčkejte, Pinnacle Studio 18 je složitý program a jeho spuštění nějakou dobu trvá. Obvykle se nejdříve otevře malé okno **Vítejte v Pinnacle Studio**; vezměte na vědomí, co se zde píše, případně se k němu vraťte později, a stiskněte tlačítko **OK**. Pinnacle Studio načte ukázkový film (viz obrázek 1.10), na němž si demonstrujeme, jak používat jednotlivé ovládací prvky okna.



Budete-li chtít znovu pracovat s tímto ukázkovým projektem, najdete jej v hlavní nabídce **Návoděda → **Načíst ukázkový film**. Projekt je uložen ve složce **C:\Users\Veřejné\Veřejná videa** (při standardní instalaci ve Windows 8) a jmenuje se **The-Sky-is-the-Limit.Movie.AXP**. V této složce jsou umístěné i zdrojové soubory tohoto filmu.**

Dříve, než se pustíme do prohlídky okna, řekneme si, jak jednoduše spouštět Pinnacle Studio přístě. Každý spuštěný program dostane na hlavním panelu Windows své tlačítko; po ukončení programu se ale toto tlačítko ztratí. Chceme-li sem toto tlačítko umístit trvale, je třeba na něm otevřít místní nabídku (pravým tlačítkem myši) a z ní vybrat příkaz **Připnout tento program na hlavní panel** jako na obrázku 1.9. Takto budete mít ikonu pro spuštění stále po ruce. Nyní ale zpět k otevřenému programu. Poklepáním na záhlaví rozprostřete jeho okno na celou obrazovku. Na první pohled je zřejmé, že okno je rozděleno do tří částí:

- **Časová osa**, tedy panel s několika stopami, dominuje spodní části okna. To je prostor, kde budete svůj film editovat.



Obrázek 1.9: Připnutí na hlavní panel

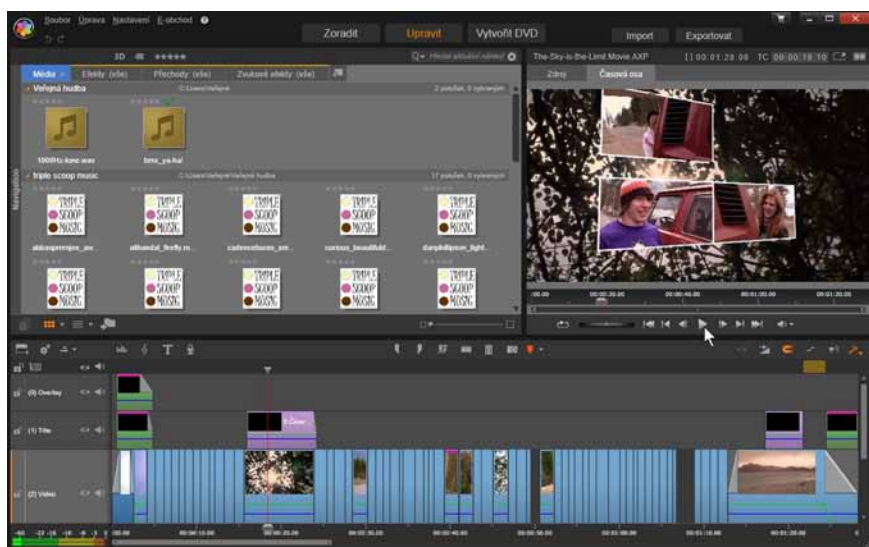
- **Knihovna** (ve starších verzích označovaná jako **Album**) je umístěná vlevo nahoře. Jedná se o zásobník materiálu, s nímž budete pracovat. Najdete zde zdrojové video, hudební soubory, statické obrázky, přechody, efekty atd.
- **Přehrávač**, který hledějte vpravo nahoře, je okno videa, kde budete kontrolovat to, co jste vytvořili.

Abychom nemluvili jen tak do větru, zkuste stisknout tlačítko **Přehrát**, umístěné uprostřed pod oknem přehrávače. (Pro názornost na toto tlačítko míří na obrázku 1.10 ukazatel myši). Pinnacle Studio začne přehrávat video na časové ose a současně uslyšíte i zvuk; nezapomeňte zapnout reproduktory.

Během přehrávání sledujte jezdce časové osy, což je červená svislá čára napříč všemi stopami. Obraz v přehrávači a zvuk v reproduktorech vždy odpovídá aktuální pozici jezdce.



Přehrávání pozastavíte nebo znovu spustíte stiskem MEZERNÍKU.



Obrázek 1.10: Okno Pinnacle Studio 18 po prvním spuštění

V horní části okna najdete **Hlavní ovládací panel Pinnacle Studio** – viz obrázek 1.11. Mezi jednotlivými režimy přepnete klepnutím na příslušnou záložku. Standardně se Pinnacle Studio spouští v režimu **Upravit**.

- **Import** – v tomto režimu budete umisťovat video, zvukové soubory a statické obrázky do knihoven.
- **Zoradit** – tento režim (trochu zvláštně pojmenovaný) vám poslouží pro organizaci vstupních souborů v knihovně.

- **Upravit** – to je základní pracovní režim, v němž budete editovat projekt na časové ose.
- **Vytvořit DVD** – zde lze vytvořit projekt DVD, což znamená rozdělit celý film do kapitol a vytvořit menu (i vícestupňové).
- **Exportovat** – tento režim je poslední fází vytváření videa. Nabízí nástroje pro převedení projektu na hotový film, a to buď jako soubor na disku počítače, nebo disk DVD, případně můžete video odeslat na některý server na internetu.



Obrázek 1.11: Hlavní ovládací panel



Některá tlačítka v programu nemají standardizovaný tvar rámečků s textem nebo piktogramem. Mnohdy se jedná jen o jednoduchý piktogram nebo text bez zjevného ohraničení. Tady pak platí, že oranžové zbarvení znamená zapnutí, bílá barva pak vypnutí funkce. Ihned to můžete překontrolovat pohledem na časovou osu, na jejím záhlaví se nachází zhruba dvacítko takovýchto tlačítek.



Program je někdy lokalizovaný do češtiny trochu zvláštním způsobem. Položka **Zoradit** nese v originále název **Organize**, vhodnější by zde byl výraz **Organizovat**.

Pokud byste si nevěděli rady, můžete se poradit nejen s touto knihou, ale i s uživatelskou příručkou; Pinnacle Studio nemá standardní nápovědu. Uživatelská příručka je dostupná z nabídky **Nápověda** → **Uživatelská příručka**. Je umístěna na internetu ve formátu PDF, uvedený příkaz vám otevře příslušnou stránku s odkazem na příručku. Pro verzi Pinnacle Studio 18 byla tato příručka v době psaní knihy k dispozici pouze v angličtině; existuje ale i česká verze, kterou otevřete klepnutím na odkaz **Předchozí uživatelská příručka** a dále na odkaz **Čeština**. Verze 17 se z uživatelského hlediska liší od poslední verze jen v detailech a tato příručka je tedy docela dobře použitelná. Vyplatí se uložit ji na pevný disk počítače a mít ji tedy stále po ruce. Otvírat příručku pokaždé výše uvedeným postupem je přece jen nepraktické.

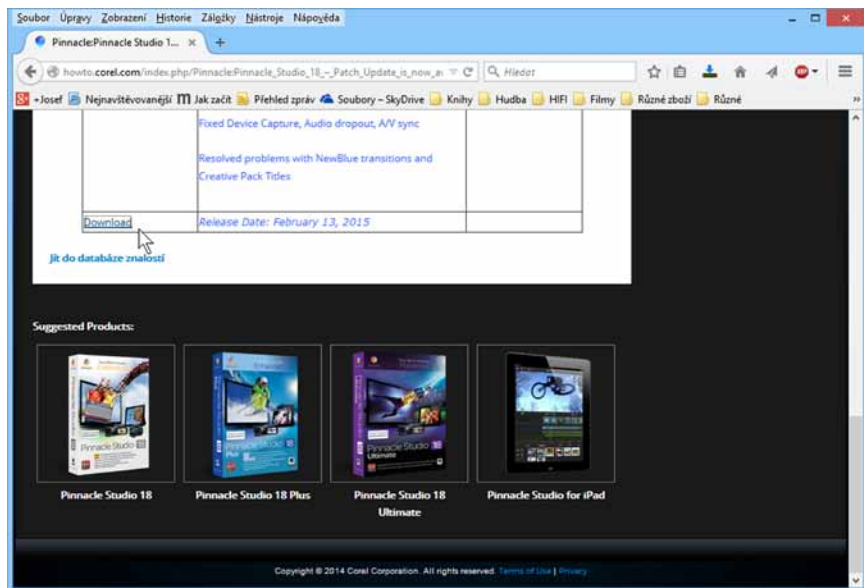
1.4 Aktualizace programu

Vše na světě se vyvíjí a platí to i pro program Pinnacle Studio 18. Na tomto místě nebudeme uvádět důvody, proč tomu tak je, v každém případě však brzy váš program nebude souhlasit s poslední aktuální verzí. Vždy je dobré program aktualizovat.

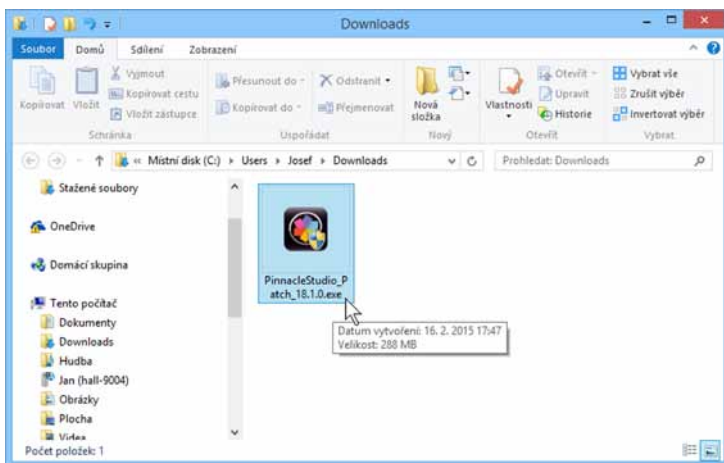
Pinnacle Studio vás může sám upozornit na to, že existuje novější verze. V otevřeném okně programu zadejte příkaz **Nápověda** → **Online podpora** → **Aktualizace Studia**. Otevře se dialogové okno pro správu aktualizací; v něm lze nastavit volbu **Automaticky zjišťovat aktualizace**.

Je-li k dispozici novější verze než ta, s níž právě pracujete, Pinnacle Studio vás na to upozorní oknem **Pinnacle Studio 18 update available** (aktualizace je dostupná). Aktualizaci lze i odložit, ale neměli byste váhat. Stiskněte tlačítko **Jdi na to**.

Otevřou se webové stránky programu Pinnacle, na nichž najdete informace o posledních aktualizacích a také tlačítko **Download**, kterým stáhnete aktualizací soubory – viz obrázek 1.12. Stahovaný soubor uložte na disk svého počítače.



Obrázek 1.12: Stažení aktualizací souborů



Obrázek 1.13: Spuštění aktualizacího programu

Nyní je třeba vyhledat ikonu staženého souboru; měli byste k ní proniknout prostřednictvím aplikace Průzkumník, klepnutím na položku **Stažené soubory** v levém panelu okna. Na ikoně souboru poklepejte – viz obrázek 1.13.

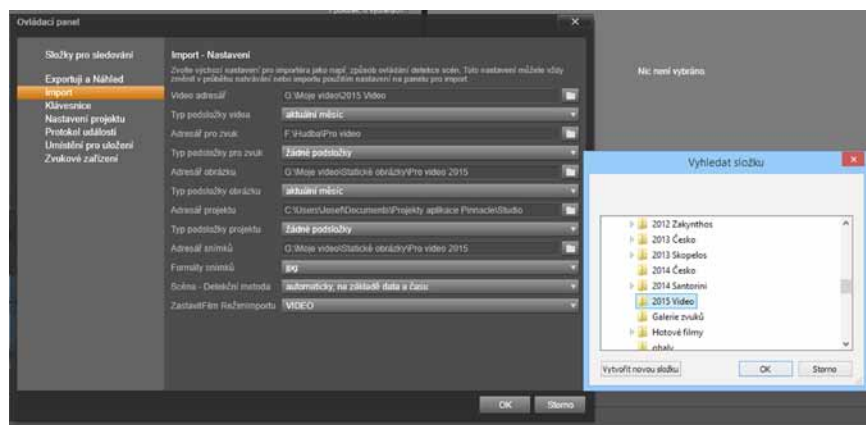
Spustí se průvodce aktualizací. Práce s ním je intuitivní, vždy je třeba vydat souhlas s nadcházející operací (začíná se tlačítkem **Aktualizovat**). Vše ostatní udělá program za vás.

1.5 Základní nastavení

Program je po instalaci nastaven optimálně a prakticky nevyžaduje žádné změny. Přesto se může stát, že vám některé parametry nebudou vyhovovat. Změny nedělejte hned, je to zbytečné, sahejte do nastavení až tehdy, kdy to bude potřeba. S nastavením programu se však seznámíme už nyní, později budete vědět, jak postupovat.

Příslušné dialogové okno otevřete zadáním příkazu **Nastavení** → **Ovládací panel**. Jednotlivá nastavení jsou rozdělena do osmi kategorií, vybírejte je v levém panelu okna.

Na tomto místě se seznámíme s několika možnými změnami, které jsou prakticky neškodné nebo užitečné:

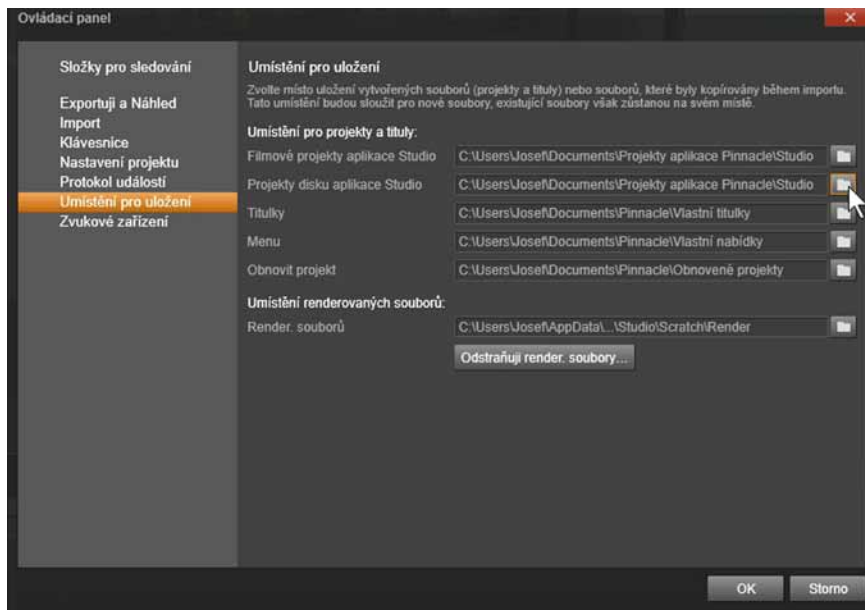


Obrázek 1.14: Nastavení složek pro import

- Pokud se má náhled na celou obrazovku zobrazovat na druhém monitoru, v kategorii **Exportuji a Náhled** změňte nastavení pokočky **Zobrazit náhled v režimu celé obrazovky**.
- Za normálních okolností se nepřehrává náhled videa v plné kvalitě, mohlo by to přece jen omezovat chod počítače. Změna je dostupná v kategorii **Exportuji a Náhled** v rozvíracím seznamu **Kvalita**.
- Změna výchozích délek titulků (3 sekundy) a přechodů (1 sekunda) je dostupná v kategorii **Nastavení projektu** ve třech číselných polích.
- Pinnacle Studio automaticky rozpozná formát videa (16 : 9 nebo 4 : 3) podle prvního vloženého klipu. Pokud by to nebylo žádoucí, v kategorii **Nastavení projektu** zrušte zaškrtnutí políčka **Zjistit formát od prvního klipu**.
- Pinnacle Studio má pro importované soubory vyhrazené složky na systémovém disku. Pravděpodobně vám to nebude vyhovovat, protože některé soubory mohou být až

zbytečně velké, takže je lepší si pro ně rezervovat jiný disk. Cílové složky pro import určíte v kategorii **Import** v pěti vstupních polích. Adresu cílových složek lze do vstupních polí kopírovat, nebo je lze vyhledat v dialogovém okně **Vyhledat složku** (otevřete ho pomocí tlačítka **Složka importu**, umístěného vpravo od vstupního pole – viz obrázek 1.14). U každé položky máte možnost importované soubory vkládat do nově vytvořených složek. Pokud se takto rozhodnete, vyberte některou z položek v rozevíracím seznamu **Adresář pro** – například **dnes, datum vytvoření, aktuální měsíc**.

- Pinnacle Studio automaticky bude ukládat vytvořené soubory (projekt filmu apod.) do předem stanovených složek. Tyto složky lze změnit, a to v kategorii **Umístění pro uložení** – viz obrázek 1.15. Pokud stisknete tlačítko **Umístění**, otevře se dialogové okno **Vyhledat složku**, v němž můžete pro daný typ souborů nastavit libovolnou složku.



Obrázek 1.15: Nastavení složek pro ukládání výstupních souborů

1.6 Jak pracovat s projektem

Při střihu videa budete pracovat s projektem. Projektem se rozumí zdrojový soubor, který obsahuje informace o vložených klipech, zvukových dokumentech, přechodech, statických obrázcích a efektech a titulcích, podle nichž se bude vytvářet film, který je vlastně cílem našeho úsilí. V Pinnacle Studio se rozlišují dva typy projektů: projekt filmu a projekt disku. Nový projekt otevřete zadáním příkazu **Soubor** → **Nový** → **Film**. Nový prázdný projekt má ve výchozím nastavení čtyři stopy typu **Zvuk/Videostopa**. Projekt nedokončíte během několika minut, proto je třeba jej uložit. Nejlepší je to učinit dostatečně brzy, nejlépe ještě v době, kdy je projekt prázdný. Potom nesmíte zapomenout projekt průběžně ukládat.