

DO KAPSY:

PTÁCI OKOLO NÁS

GRADA®



121 DRUHŮ
snadno
a rychle



Obsah

Barevný kód rozděljuje ptáky do pěti skupin, v nichž jsou vedle vybraných příbuzných druhů popsáni i zástupci některých po-



dobných taxonů.

OD STRANY 6

Zpěvní ptáci



OD STRANY 70

Datlovití, holubovití a další



OD STRANY 86

Sovy, dravci a sokoli



OD STRANY 100

Hrabaví a velcí ptáci



OD STRANY 108

Vodní ptáci

OD STRANY 128

Užitečné pojmy k topografii ptačího těla a porovnání velikostí vybraných ptačích druhů a vajec.

URČOVÁNÍ PTAČÍCH DRUHŮ

Jak na to:



Zpozorovali jste
zajímavého ptáka
a chcete vědět,
jak se jmenuje?



1

Zorientujte se
nejdříve na
STRÁNCE
S BAREVNÝMI
KÓDY a zjistíte,
do které skupiny
patří.



2

Potom nalistujte **ORIENTAČNÍ STRANU** této skupiny, kde zjistíte, na kterých stránkách v knize máte pokračovat.



3

Zde objevíte ještě několik málo druhů, které přicházejí v úvahu.

POROVNEJTE svůj objev s fotografiemi a popisem v knize a rychle zjistíte, o který druh ptáka se jedná.



VOLKER DIERSCHKE

DO KAPSY:

PTÁCI OKOLO NÁS



121 DRUHŮ
snadno
a rychle

Rychle ke správnému druhu

S BAREVNÝM KÓDEM

BAREVNÝ KÓD jednotlivých skupin ptáků slouží k co nejrychlejší orientaci v knize. Ptačí říše oplývá obrovskou rozmanitostí barev, tvarů a velikostí, díky barevnému kódu však snadno naleznete správnou cestu k určení pozorovaného druhu. Každá barva označuje jednu skupinu typově podobných ptačích druhů. Členění jednotlivých skupin se nachází vždy na začátku dané barvy a představuje další vodítko ke správné identifikaci, neboť v každé podskupině stačí porovnat již jen několik málo druhů. Popisky v obrázcích pak upozorňují na nejdůležitější určovací znaky. Za pozornost však stojí také popis hlasového projevu každého ptáka a další přínosné informace v textu, které se týkají obvyklého způsobu jeho chování při vyhledávání potravy a během hnízdění.

STRANY 6 AŽ 69

Zpěvní ptáci

Ke zpěvným patří převážně skutečně drobní ptáci, přibližně o velikosti sýkory nebo kosa. Většina z nich má krátké nohy. Mají také krátké zobáky různých tvarů podle typu konzumované potravy (u zrnožravých ptáků jsou silné, u hmyzožravých úzké).

→ Jejich peří mívá často jen obyčejné šedé nebo hnědé zbarvení, některé druhy však vynikají svou pestrobarevností. Sameček je většinou nápadnější než samička.

**Převážně malí ptáci
s krátkýma nohama**



Barevný pruh
na kraji stránky
pomáhá při
vyhledávání
v knize.

→ Samečci se ve většině případů ozývají melodickým zpěvem, který slouží k vábení samic a také k vymezení hnízdního teritoria.

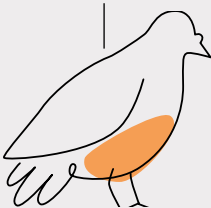
→ Výjimku představují zástupci čeledi krkavcovitých. Jsou výrazně větší než jejich příbuzní a vydávají méně příjemné zvuky.

STRANY 70 AŽ 85

Datlovití, holubovití a další

Ptáci v této skupině se způsobem života často velice podobají zpěvným ptákům, jsou však o něco větší a nejsou s nimi příbuzní. Patří sem zástupci čeledi datlovi-
tých, kteří šplhají po stromech a „bubnují“

Zavalitá
postava



do kmenů a větví, ale také poněkud těžkopádně působící holubovití ptáci, kteří se u nás vyskytují velmi hojně. → Zařazeno sem bylo také několik nezaměnitelných „individualistů“, například pestrobarevný ledňáček říční, exotický alexandr malý, dudek chocholatý či nepřetržitě létající rorýs obecný.

Silný dlátovitý
zobák



Velké oči
směřující dopředu



STRANY 86 AŽ 99

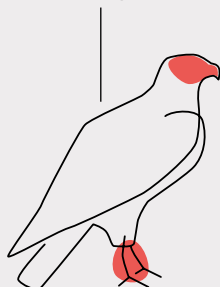
Sovy, dravci a sokoli

Sovy se vydávají na lov v noci, zatímco dravci a sokoli jsou aktivní za denního světla. Mají však hodně společného, především krátký a silný zahnutý zobák, který je uzpůsobený k trhání kořisti, a také silné nohy s ostrými drápy. V opeření jednotlivých druhů převládají hnědé a šedé tóny, zaručující perfektní maskování na stromech.

→ Sovy jsou vybavené obrovskými očima, kořist však v noci vyhledávají pomocí obzvláště velkých a citlivých uší, které se skrývají pod opeřením na hlavě.

→ Dravci a sokoli vynikají velmi ostrým zrakem, díky němuž mohou spatřit kořist z velké výšky a rovnou se na ni vrhnout.

Zahnutý zobák
a silné nohy



STRANY 100 AŽ 107

Hrabaví a velcí ptáci

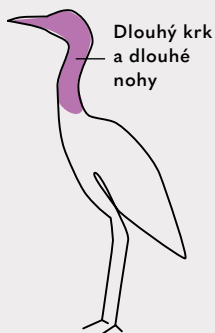
K ptákům z řádu hrabavých byli v této skupině přiřazeni také vybraní velcí ptáci, kteří se rovněž zdržují převážně na zemi, kde si hledají potravu, často na otevřeném prostranství. V jiných ohledech se však od hrabavých výrazně liší.

Zavalité tělo
a krátké nohy



→ Hrabaví ptáci se v případě nebezpečí spěchají nenápadně ukrýt do nejbližší vegetace, nebo za hlučného mávání křídly odletí pryč. Mají krátké zobáky uzpůsobené k zobání semen.

→ Čápi, volavky a jeřábi mají z našich ptáků nejdelsí nohy a vynikají i svou celkovou velikostí. K typickým znakům patří dlouhý krk a dlouhý zobák. Pozorovat je lze kdekoli v otevřené krajině, ale také u vody.



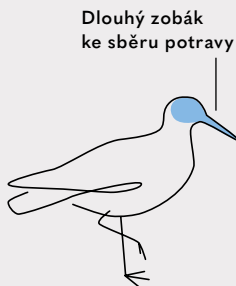
STRANY 108 AŽ 121

Vodní ptáci

Tato skupina zahrnuje převážně středně velké až velké ptáky, kteří se většinou zdržují v blízkosti vody.

→ Ptáci z řádu dlouhokřídlých se vyskytují na březích vod, ale také na polích a loukách. Pohybují se ladně a dle své specializace mají různě dlouhé nohy a zobáky.

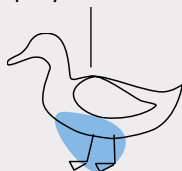
Vedle bahňáků sem patří také



racci, kteří se vyznačují převážně bílým zbarvením peří a často se objevují v hejnech.

→ Kachnovití a chřástalovití ptáci jsou na vodní prostředí vázáni ještě více a často plavou. Především labutě a husy však nezřídka vyhledávají potravu také na zemi. Většina ptáků z této skupiny má na nohách plovací blány či kožní lemy.

Široké tělo a blány mezi prsty u nohou



ZPĚVNÍ PTÁCI

rychlé určování



Skupina zpěvných ptáků zahrnuje druhy nejrůznějších barev a tvarů.



Při jejich určování hraje důležitou roli způsob života a tvar zobáku.



Podle těchto kritérií jsou zde rozděleni do dalších podskupin.



OD STRANY 8

Sýkorovití apod.

Malí a čiperní ptáci s kulatou hlavou a krátkým, úzkým zobákem. Často se vyskytují v hnízdních budkách a u krmítek.



OD STRANY 14

Pěnkavovití apod.

Drobní ptáci s krátkýma nohama a silným zobákem (semenožraví!). Potravu shánějí většinou na zemi, zpívají však často ve velké výšce na stromech.



OD STRANY 28

Drozdovití apod.

Ptáci střední velikosti s poměrně dlouhýma nohama a štíhlým zobákem. Potravu si hledají na zemi, zpěv většinou přednášejí z vyvýšené pozorovatelný.



OD STRANY 36

Hmyzožraví ptáci na zemi

Malí zpěvní ptáci s poměrně dlouhýma nohama a štíhlým zobákem. Pohybují se většinou chůzí po zemi, příležitostně však vyrážejí na lov z vyvýšené pozorovatelný.



OD STRANY 44

Hmyzožraví ptáci ve křoví a na stromech

Drobní ptáci s poměrně krátkýma nohama a štíhlým zobákem. Obratně se pohybují ve větvích dřevin, příležitostně vyrážejí na krátké lety za hmyzem.



OD STRANY 56

Jiní ptáci

Zde jsou zařazeni nejrůznější zpěvní ptáci, kteří se výrazně liší od zástupců ostatních podskupin, například vlaštovkovití a šoupálci.



OD STRANY 62

Krkavcovití

Velcí zpěvní ptáci s relativně dlouhýma nohama a silným zobákem. Potravu často hledají na zemi, s oblibou se druží, nebo dokonce tvoří hejna.



V zimě často navštěvuje krmítka →



Sýkora modřinka

Cyanistes caeruleus

Velikost: 10–12 cm

Hlas: Typický trylek, jemuž předcházejí dva vyšší tóny. Vábení je podobné jako u sýkory koňadry, většinou však vyšší.

Potrava: V zimě především semena, v létě hmyz.

Výskyt: Žije v nejrůznějších houštinách, lesích a zahradách, v zimě také v rákosí. V téměř celé Evropě se vyskytuje celoročně, ze severu se někteří jedinci stěhují a jejich přilet do střední a západní Evropy mívá v některých letech až charakter irupce.

→ **VÍTE, ŽE...?** Sýkora modřinka je obzvláště nápadnou obyvatelkou našich zahrad. Hnízdí v dutinách stromů a s velkou oblibou také v hnízdních budkách. Páry spolu někdy zůstávají i přes zimu, dokonce i když se potulují v hejnkách, jejichž součástí bývají také další druhy ptáků. V této době často navštěvují krmítka a velice obratně si počínají zejména při konzumaci lojových koulí.