

Povídání **O SRNČÍ ZVĚŘI**

Josef Drmota



Povídání
**O SRNČÍ
ZVĚŘI**

Povídání
**O SRNČÍ
ZVĚŘI**

Josef Drmota

Upozornění pro čtenáře a uživatele této knihy

*Všechna práva vyhrazena. Žádná část této tištěné či elektronické knihy nesmí být reprodukována a šířena v papírové, elektronické či jiné podobě bez předchozího písemného souhlasu nakladatele. Neoprávněné užití této knihy bude **tretně stíháno**.*

Josef Drmota

Povídání o srnčí zvěři

Vydala Grada Publishing, a.s.
U Průhonu 22, 170 00 Praha 7
jako svou 5512. publikaci
První vydání, Praha 2014

Odborný lektor: MVDr. Zdeněk Kolář
Layout, sazba, úprava textu: Lucie Němcová
Fotografie na obálce: Jan Veber
Vytiskla Tiskárna Protisk, s.r.o., České Budějovice
Počet stran: 220

© 2014, Grada Publishing, a.s.

© Josef Drmota, 2014

Fotografie © Josef Drmota, Jan Veber, Jaromír Zumr st.

Cover Design © Lucie Němcová

ISBN 978-80-247-5287-7 (tištěná verze)

ISBN 978-80-247-8738-1 (elektronická verze ve formátu PDF)

ISBN 978-80-247-8739-8 (elektronická verze ve formátu EPUB)

Publikace z nakladatelství Grada Publishing, a.s. si můžete zakoupit u svého knihkupce nebo objednat v Zákaznickém servisu nakladatelství Grada Publishing, a.s., U Průhonu 22, 170 00 Praha 7, tel.: 234 264 511, fax: 234 264 400, e-mail: obchod@grada.cz, www.grada.cz. Na Slovensku objednávejte knihy na adrese: Zásilková služba Grada Slovakia, spol. s r. o., Moskovská 29, 811 08 Bratislava, Slovensko, tel.: 02/556 45 189, fax: 02/556 45 289, e-mail: grada@grada.sk

Pokud máte pocit, že byste nám chtěli sdělit něco ohledně této knihy, napište, prosím, na adresu redakce: koedice@grada.cz.



Obsah

	Úvod / 7
1	O srnčím příbuzenstvu / 11
2	O srnčí evoluci / 17
3	O početních stavech srnčí zvěře / 23
4	O srnčím vzhledu / 37
5	O srnčím chování / 45
6	O srnčím rozmnožování / 63
7	O životních potřebách srnčí zvěře / 75
8	O srnčí výživě / 89
9	O pobytových znacích srnčí zvěře / 105
10	O tvorbě srnčího paroží / 111
11	O odhadu srnčího věku / 127
12	O nemocích srnčí zvěře / 147
13	O lovu srnčí zvěře / 159
14	O srnčích trofejích / 187
15	O srnčí zvěři a mysliveckých tradicích / 195
16	O srnčí zvěři v kuchyni / 203
	Několik slov závěrem / 215



Věnováno MVDr. Zdeňku Kolářovi. S díky za vše, co mi o srnčí zvěři vyprávěl.

Motto:

Krajina je naším domovem. Není ale naším vlastnictvím.

Ostatním živým tvorům na ni dnes přiznáváme v lepším případě stejný nárok.

A to i přesto, že tu byli mnohem dříve nežli my, lidé...



Úvod



Srnčí zvěř oživuje svým zjevem většinu ekosystémů současné krajiny (foto J. Veber).

Mnoho století již uběhlo od doby, kdy se v okolním kraji objevili naši předkové. Řečeno slovy klasiků, našli v něm zemi zaslíbenou, bohatou medem, rybami i zvěří. Není proto divu, že se zde usadili natrvalo. Postavili pevná sídla, začali kloučit lesy, pást stáda, orat pole a vychovávat další generace. Pod pilnými rukama se původně lesnaté území měnilo. Civilizace se šířila do dosud neprobádaných míst a krajina pozvolna doznávala současné podoby. Dodnes je naším domovem, poskytuje nám obživu, prostor k práci i k odpočinku. Uhájili jsme ji před nepřáteli, rozdělili pavučinou parcel a přivykli jsme si ji považovat za svůj výhradní majetek. Ve skutečnosti však naším výsadním vlastnic-

tvím nikdy nebyla. Od nepaměti ji totiž sdílíme s tisíci dalších živých obyvatel, kteří na ni mají stejné právo. Pouze jej prosazují odlišným způsobem, bez ohledů na naše lidské zájmy. Jsou malí i velcí, barevní i nenápadní, milí i obtížní. Žijeme s nimi v harmonii i v neustálém sporu. Na některé jsme si zvykli natolik, že si jejich přítomnost snad ani neuvědomujeme. Jiní nás naproti tomu upoutávají doslova denně a vyvolávají v nás nejrůznější pocity.

Mezi příjemnějšími sousedy a spoluobyteli určitě nepřehlédneme volně žijící zvěř. Téměř každého potěší pohled na klíny divokých husí, vracejících se po dlouhé zimě domů. Veselý zajíc ušák, mihnuvší se náhle přes cestu, jenom stěží nevy-



loudí bezděčný úsměv na rtech. A cihlová červeň srnčí srstí, zářící v paprscích zapadajícího slunce nad zelenými poli, nastíní asi nejlépe to pravé kouzlo domova. Právě srnčí zvěř je s naší krajinou neodmyslitelně spjata. Ladná, milá, veselá i statečná, často označovaná za nejkrásnější zvěř vůbec. Taková je srnčí. Zřejmě nejméně přehlédnutelný druh volně žijící fauny patří ke koloritu českého a moravského venkova stejně jako k zasněženým vánočním jesličkám na pohlednicích Josefa Lady.

Knížku, kterou jsi, vážený čtenáři, právě otevřel, bych rád věnoval naposledy jmenovanému živočišnému druhu, který je naším tichým a nenáročným spolubydlícím. Věnuji mu ji proto, protože mu to dlužím. Jsem myslivcem a se srnčí zvěří jsem měl to štěstí prožít více než dvacet pět let svého života. Byly protkány spoustou zajímavých zážitků a chvil strávených uprostřed přírody. Jakožto myslivec srnčí zvěř samozřejmě také lovím. Tahle činnost však u mne jako priorita již ustoupila do pozadí. Nyní se především snažím proniknout do tajů jejího života. Podobným vývojem si ale koneckonců projdou všichni myslivci. Je to cesta od okouzlení zbraní k uvědomění si hodnoty života. Od okamžitého stisku spouště k pravidelné péči. K pomoci přežít co nejlépe v podmínkách, které pro veškerou zvěř necitlivá lidská společnost připravila.

U podobně koncipovaného díla se dá logicky předpokládat, že bude určeno především praktikujícím myslivcům. Tato myšlenka je sice pravdivá, nicméně pouze částečně. Můj záměr je, neskromně řečeno, poněkud širší. Přestože se pochopitelně budeme opírat o některá odborná fakta, pokusil jsem se vytvořit vyvážené a čtivé dílko určené všem bez rozdílu. Svoje ponaučení a zábavu v něm snad nalezne každý zájemce o přírodu, nehledě na jeho věk, pohlaví, vzdělání či místo trvalého pobytu.

Jako aktivní myslivec jsem se navíc pokusil vysvětlit, proč vůbec takhle krásnou a tolik opěvovanou zvěř lovíme. Podle mého přesvědčení právě tyto pasáže nejlépe odrazí skutečný vztah myslivosti k živým tvorům a k tolik proklamovanému životnímu prostředí celé lidské společnosti. Možná tím poněkud zmírním pichlavý osten nastavený nemysliveckou veřejností směrem k naší pouze zdánlivě „krvavé“ zábavě.

Myslivci se mi určitě pokusí připomenout, že odborných publikací již bylo o srnčí zvěři v relativně nedávné době vydáno několik. Já jim v tomhle směru dávám plně za pravdu. Jak jen nezpomenout nesmrtelného Josefa Nečase, propracovanou knihu Miloslava Vacha, fotograficky perfektně vybavené monografie Pavla Scherera nebo moudrostí, nadhledem a životní zkušeností nabitý Průběrný odstřel srnčí zvěře Zdeňka Koláře! Všichni tito pánové, zejména posledně jmenovaný, mi byli prostřednictvím svých děl i osobních rad velkými učiteli a pomocníky. Po jejich myšlenkách dodnes často sáhnou tam, kde se náhle ocitám v koncích s vlastním rozumem.

Aniž bych se s těmito velikány naší myslivecké literatury hodlal srovnávat, troufnu si nesměle tvrdit, že právě tahle knížka bude ve finálním provedení přece jenom poněkud jiná. Oproti jmenovaným určitě neoplyvá záplavou fotografií, grafů, tabulek a výsledků rozsáhlých statistických šetření. Je však napsána s ohledem na určitý „polidštěný“ postoj k dané problematice a motivována snahou o maximální srozumitelnost obsahu. Snad bude právě proto přístupnější vnímání každého člověka, který v ní chce nalézt odpovědi na svoje otázky.

Nakolik se mi tento záměr podařilo splnit, posuď, prosím, laskavý čtenáři, pokud možno sám.



O srnčím příbuzenstvu



Mezi nejbližší příbuzné srnce patří ve skupině telemetakarpálních jelenovitých severoameričtí jelenci (foto: https://commons.wikimedia.org/wiki/File:White-tailed_deer.jpg, free use)

Je až s podivem, kolik lidí je skálopevně přesvědčených, že srnec a jelen jedno jest, a že z každého srnce vyroste jednou kapitální dvanáctěrák. Většina z nich by se asi dost podivila nad skutečností, že srnec má mnohem blíže k exotickému sobovi nebo losovi než k našim domácím paroháčům. Vzhledem k tomuto zažitému omylu, si dovoluji začít stručným objasněním skutečného stavu věcí. Cesta k němu vede přes pochopení zoologického systému jelenovitých.

Srnec obecný (latinským názvem *Capreolus capreolus*) patří společně s výše jmenovanými příbuznými do řádu sudokopytníků (*Artiodactyla*), podřádu přežvýkavců (*Ruminantia*), čeledi jelenovitých (*Cervidae*) a podčeledi jelenů (*Cervinae*).

Až posud jsou příbuzenské vazby celkem jasné. Nicméně od našeho dobře známého jelena evropského se srnec obecný liší příslušností k samostatné vývojové linii označované jako telemetakarpální (*Telemetacarpalia*), zatímco vývoj jelenů se ubíral v rámci větve plesiometakarpální (*Plesiometacarpalia*). Odchyly mezi nimi jsou nenápadné, nicméně nás informují o evolučním vývoji jednotlivých druhů.

U skupiny **telemetakarpálních** jedinců (srnec) nacházíme zakrnělé pozůstatky zápěstních kůstek, náležejících druhému a pátému prstu, v podobě dolního konce navazujícího bezprostředně na paspárky. Naproti tomu z odpovídajících kůstek u **plesiometakarpální** skupiny zůstaly zachovány jejich horní konce. Dalším rozlišo-



Největší rozdíl mezi telemetakarpální a plesiometakarpální skupinou spočívá ve způsobu vývoje druhého a pátého

prstu přední končetiny. Prstochodé chodidlo prapůvodních předků našich jelenovitých se v průběhu konce třetihor a následně čtvrtohor (jde o období zhruba před 1,5 miliónem let) evolučními kroky radikálně změnilo. Těžko dnes říct, proč k tomu došlo. Snad zde sehrála svoji roli celková tělesná konstituce, způsob ochrany před predátory, založený u většiny jelenovitých na včasném a rychlém úniku, nebo se jednalo o změny vyvolané převládajícími přírodními podmínkami. Faktem však zůstává, že celou váhu těla začaly postupně nést převážně dva prsty. Přesněji řečeno, jednalo se o dva „prostřední“ prsty – třetí a čtvrtý. Palec,

jakožto prst první, byl již v této době na ústupu, ne-li zcela bez funkce.

A nepotřebné prvky evoluce vyloučí. Palec tedy u jelenovitých zmizel.

V důsledku jednosměrného namáhání zakrněly navíc další dva zbývající krajní prsty (druhý a pátý) do podoby dnešních nepatrných paspárků, rohovitých útvarů na zadní části chodidla. Z prostředních prstů (třetího a čtvrtého) se tlakem hmoty těla vyvinuly spárky. Probíhající změny se nekonaly náhle a neomezily se na pouhé prsty. Projevily se samozřejmě také na stavbě ostatních částí končetiny, zejména kostí zápěstních. U obou prostředních prstů se z nich vyvinula jediná mohutná nosná kost a zápěstní kůstky krajních prstů se zmenšily, obdobně jako samotné odlehčené prsty.

vacím znakem obou skupin je také měkká nášlapová plocha spárků telemetakarpálních a skutečnost, že jejich samci nasažují již během prvního roku života prvotní paroží, které u srnčí zvěře známe jako palíčky. Posledně uvedený poznatek je z hlediska samotné myslivecké praxe rozhodně nejdůležitější, protože nám napoví mnohé o zdravotním stavu a dispozicích daného jedince pro chov. Biologové by pak našli další odlišnosti v anatomických znacích obou skupin i v biochemických vlastnostech některých bílkovin.

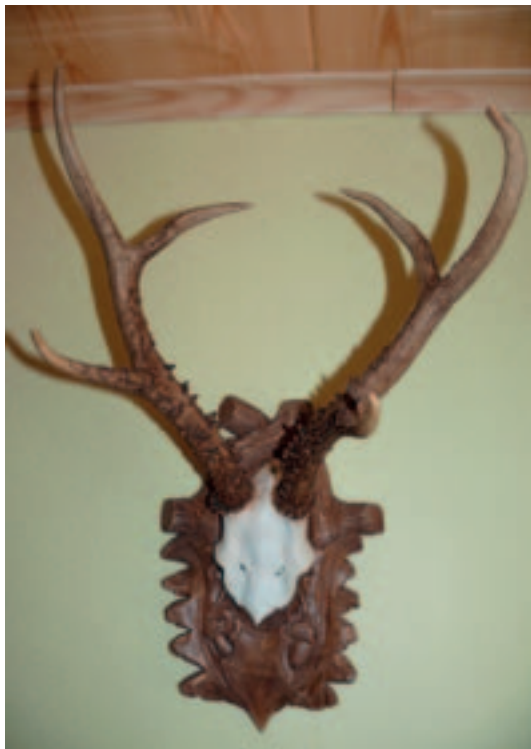
Přes podrobnosti takřkajíc delikatesní jsme se tedy nakonec dobrali k cíli. A abych váženým čtenářům na samý závěr ještě poněkud zamotal hlavu, neopomenu jen na okraj zdůraznit, že ač je výše uvede-



Ke skupině telemetakarpálních jelenovitých patří kromě našeho „domácího“ srnce američtí jeleni

(s výjimkou jelena wapiti), k nám importovaní jelenci a již zmíněné severní populace losů a sobů. Do skupiny plesiometakarpálních jelenovitých pak náleží evropská a asijská jeleni, včetně u nás žijících jelenů sika a daňků evropských.

né dělení jelenovitých běžně považováno za jejich opravdu správné zařazení do zoologického systému, objevují se, vzhledem



Trofej sibiřského srnce ze sbírky Pavla Scherera (foto J. Drmota).

k velké variabilitě zúčastněných druhů, občas názory zpochybňující bezproblémovost uvedeného členění. Navíc není dosud vůbec stoprocentně jasné, zda všichni příslušníci obou výše uvedených skupin jelenovitých pocházejí opravdu z jednoho bezprostředního společného předka. Na přesnější závěry si v této tématické oblas-



Srnčí rod vybavila evoluce pro pobyt v křovíštních porostech a prosvětlených okrajích lesů (foto J. Veber).

ti zřejmě budeme muset ještě nějaký čas počkat.

Nejbližšími příbuznými „našeho“ srnce (přesně srnce obecného západního – *Capreolus capreolus capreolus*) je **srnec obecný sibiřský** (*Capreolus capreolus pygargus*), srnec obecný mandžuský (*Capreolus capreolus bedfordii*) a srnec



Zájemci o zajímavosti a sběratelé trofejí se mohou dopídit starších trofejí sibiřských srnců ve starožitnostech a internetových aukcích, kde se čas od času tyto parůžky objevují. Sám jsem měl možnost opravdu „čis-

tu“ trofej sibiřského srnce vidět u již zmíněného Pavla Scherera, který jej získal podobným způsobem. Po pracovním čištění a restaurování dosáhl luxusního výsledku. Původ této trofeje však bohužel zůstal neznámý.



obecný severočínský (*Capreolus capreolus melanotis*). Jak již české názvy uvedených forem napovídají, sahá rozšíření srnčí zvěře napříč téměř celým mírným pásem Eurasie, od západní Evropy až po nejvýchodnější výspy tohoto obřího kontinentu. Jednotlivé formy se pak od sebe liší celkovou tělesnou stavbou, hmotností a také tvarem i uspořádáním paroží.

Některé odborné publikace uvádějí pouze dvě výše zmíněné formy srnčí zvěře – „naši“ západní a sibiřskou, přičemž jako zóna kontaktu je udáván většinou prostor oblasti dvou východoevropských veletoků –

Volhy a Donu. Na tomto přirozeném styku se také připouští možnost existence vzájemně prokřížených jedinců. Srnec sibiřský má o zhruba 10 kg hrubší konstituci a jeho paroží je výrazně vyšší než paroží našeho srnce. Lodyhy, vysoké i přes 30 centimetrů, mají drobnější perly, jsou mírně rozbíhavé, v horní části s výsadami prohnutými směrem dovnitř. Nejčastější parožní forma je stupeň šesteráka, tedy se třemi výsadami na každé lodyze, vyskytují se ovšem i trofeje členitější. Na rozdíl od srnce západního má ale srnec sibiřský výrazně menší růže.



Na některých místech našeho území probíhaly v uplynulém století chovatelské pokusy s křížením domácí a importované sibiřské zvěře. Cílem bylo vnést do populací středoevropských srnců masivnější tělesnou konstituci a zvýšit rozměry i tvarovou pestrost trofejí. Tyto pokusy se však nesetkaly s větším úspěchem. Tam, kde navzájem zkřížené populace dočasně vznikly,

nebyly schopné delšího přežívání a postupně splynuly s původní zvěří. Výzkum a stanovení konkrétních příčin tohoto neúspěchu jsou dnes prakticky nemožné. Jako nejčastější důvod se uvádí domněnky a ojedinělé historické zprávy, že subtilnější místní srny nebyly schopné donosit a úspěšně klást extrémně vyvinuté plody svých sibiřských nápadníků.



O tom, že se nás tato dávno neaktuální problematika může tu a tam dotknout, jsem se mohl sám opakovaně přesvědčit. Poprvé to bylo u bývalé kolegyně, která mi s pýchou ukazovala zděděnou loveckou soupravu. Sestávala ze stojanu na dýmky, věšáků a podložek pod trofeje. Vše bylo velmi umně vyřezávané i mořené v jednotném stylu. Součástí kolekce byly trofeje zvěře, mezi kterými mne zaujal sice

nijak silný, nicméně tvarově zvláště stavěný srnec, který architekturou připomínal právě sibiřskou srnčí populaci. Na otázku po místě původu trofeje jsem dostal nečekanou odpověď. Otec prý zamlada sloužil jako hajný na Moravsko-slovenském pomezí. A právě tady byli sibiřští srnci vypouštěni v oblasti Beskyd. Před sebou jsem tedy možná měl jednoho z přeživších kříženců.



O srnčí
evoluci



Klínovitý tvar těla umožňuje srnčí zvěři při nataženém krku snadné pronikání hustší vegetací, v níž hledá úkryt v okamžicích ohrožení (foto J. Veber).

Vystopovat pradávny původ jednotlivých živočišných druhů je snem mnohého vědce. Tato cesta nazpět, přes hlubinu miliónů let, není bezproblémová. Badatelé se při ní musejí často opírat o pouhé náznaky, ojedinělá vodítka a fragmenty fosilií, uložené po celé věky v naplaveninách řek, v uhelných slojích a v pomalu tuhoucích lávových polích. Ani v případě významných nálezů však nebývá snadné dobrat se v krátké době jednoznačného a nezpochybnitelného výsledku. Teorie, dedukce, mnohé slepé cesty. I tudy se věda často ubírá. Obdobná situace panuje také v případě srnčí zvěře.

O výskytu jedinců připomínajících dnešní srnčí zvěř můžeme s vyšší mírou pravděpodobnosti hovořit teprve v období před

čtyřmi milióny let. Nejvýraznější odchylky mezi tehdejšími předky srnce a jejich dnešními potomky bychom našli především v tělesné stavbě, protože původní zvěř byla v každém případě robustnější. Postupné zmenšování tělesných proporcí je ale koneckonců charakteristickým trendem druhu, přetrvávajícím podle zachovaných kosterních pozůstatků i v několika posledních stoletích.

V každém případě pro konečné formování srnčí zvěře, obdobně jako pro dotváření ostatních živočišných a rostlinných druhů i celých společenstev, sehrál rozhodující roli časový úsek od konce geologické epochy třetihor, tedy zhruba posledních 1,5 miliónu let. Nastoupivší **čtvrtohory** přinesly totiž do středoevropského prostoru řadu zcela



Nejstarší známé stopy, ukazující na první předky jelenovitých, pocházejí z prostoru dnešního Mongolska a jsou ohraničeny závratnou prodlevou třiceti miliónů let. Vlastní telemeta-

karpální skupina se objevuje paralelně s nejbližšími příbuznými ze skupiny plesiometakarpálních s časovým odstupem zhruba patnácti miliónů let. Další vývoj a větvení příbuzenských skupin jsou poněkud nejasné.



Končící vulkanismus a usíňající horotvorné pohyby nebyly tím nejdůležitějším pro konečné formování naší přírody ve čtvrtohorách. Nové intenzivní podněty se k hranicím Čech začaly šířit v táhlých, desetitisíce let trvajících etapách, ze zemí severní Evropy. Zde, v daleké Skandinávii, měl svoje chladné jádro pevninský ledovec, narůstající, mohutnící a posléze opět tající tak, jak mu vytvářely podmínky neúprosné planetární zákonitosti. V době své maximální expanze dosáhly ledové jazyky až na úpatí českých pohraničních hor a v prostoru Moravské brány kontaktovaly dokonce úroveň padesáté rovnoběžky. V jejich předpolích se šířila polární vegetace. Tundry, arktické stepi a mrazové pus-

tiny ovládaly na dlouhá období naše kraje. Mohutné bouře vyfoukávaly z povrchu sprašové hlíny, které se usazovaly v předpolí vrchovin, aby zde daly později vzniknout úrodným černozemím. Veškerí živočichové, vázaní v potravním řetězci na množství zelené potravy a mírnější klima, byli opakovaně nuceni ustupovat k jihu. Uvolněný prostor obsazovaly dočasně druhy nové, odolnější. Po tisíciletích mrazivého sevření však chapadla ledu tála, obnovoval se bohatý porost a po dlouhých generacích se vraceli původní živočichové. Uprostřed tohoto věčného boje mezi přírodními faktory a snahou organismů o přežití se jako jedni z mnoha potulovali také předci naší srnčí zvěře.

zásadních změn v přírodních podmínkách. Předchozí mohutné tlaky, ženoucí proti konsolidované kře Českého masívu obrovskou hmotu karpatského oblouku, pozvolna ustávaly. S tím související horotvorné pochody se zpomalovaly, doznívalo zemětřesení i sopečná činnost. Základy pohorí, která dnes dotvářejí ráz našich krajů, doznávaly svojí konečné podoby a začaly být zarovnávány intenzivním působením vnějších činitelů – vody, slunečního záření,

větru a změn teplot. Prostor české kotliny byl z geologického pohledu dotvořen a začal být definitivně osídlován prvními generacemi dnešní zvěře.

Pro dnešní rostlinná a živočišná společenstva nastal rozhodující zlom v etapě, jejíž počátek bývá nejčastěji kladen do období před zhruba **jedenácti tisíci lety**. Přírodní podmínky se tehdy přiblížily těm dnešním. V krajině středoevropského prostoru se začaly vytvářet jednotlivé vege-



tační stupně ovlivněné členitostí terénu a závislé na nadmořské výšce. Nejnižší polohy, okolí velkých řek a jejich údolní nivy, stejně jako rozsáhlé nížiny, vyplňovala lesostep s řadou listnatých stromů a keřů, případně podmáčené lužní lesy s bohatým bylinným patrem. V nejvyšších partiích vrchovin a hornatin pak převládly jehličnaté lesy tvořené rozsáhlými porosty smrku, obohaceného hojně o jedlí a buk. Největší část území však pokryly listnaté lesy pahorkatin a nižších vrchovin s převládajícím zastoupením dubu, buku, lísky a habru. I tyto lesy, původně rozvolněné a prosluněné, byly vybaveny bohatým travnatým a keřovým porostem s četnými prosvětlenými plochami. Na nich se střídaly stromy, nízké a husté keře s menšími pasekami.

V existenci srnčích generací se člověk, jakožto nejvýznamnější činitel současnosti, začíná výrazněji uplatňovat v **několika posledních stoletích**. Během nich vyhubil velké šelmy a do krajiny přinesl radikální změny ve vegetačním pokryvu. Od základu tím změnil potravní nabídku i úkrytové

možnosti. To se týkalo jak nově zakládaných polí a pastvin, tak lesů, kde původní pestré stromové a keřové zastoupení nahradily smrkové monokultury. Neustále se zdokonalující zemědělské technologie, chemické látky, automobilismus, výstavba sídel, zájmová činnost i mnohé jiné prvky měly rozhodující vliv při přetváření původního prostředí zvěře na kulturní krajinu v podobě, v jaké ji známe dnes.

Člověk se svými aktivitami zařadil mezi skutečně významné činitele evoluce živých organismů i celé krajiny. Jeho neustálá přítomnost, rostoucí početnost populace a především zvyšující se nároky mění od základu podmínky, v nichž se srnčí zvěř původně vyvíjela. A nejen srnčí zvěř musí na tyto změny reagovat obdobně, jako původně reagovala na měnící se vlivy přírodní. Rozdíl je ovšem v rychlosti, se kterou musí změnu strategie přežití provést. Prozatím se i s tímto problémem vypořádává úspěšně. Typickým příkladem může být vytvoření populací „polní“ srnčí zvěře nebo změny v chování, o kterých budeme ještě dále hovořit.



V podmínkách světlých okrajů lesních porostů, v hustých keřových krytinách prostoupených palouky s dostatkem pestré a kvalitní potravy, našla svoje přirozené stávaní srnčí zvěř. Existence to však nebyla v žádném případě lehká. Rys, vlk, medvěd i divoká prasata, ti všichni představovali vážné nebezpečí. Keřové patro však srnčí odedávna dobře vyhovovalo a dlouhý vývoj ji přizpůsobil k využití všech výhod poskytovaných podobným prostředím. Dobré smysly, sluch, čich

i zrak, kombinované s rychlou únikovou reakcí, jí daly šanci k přežití. Hustému porostu a především rychlému pohybu v něm se přizpůsobila také morfologie srnčího těla, charakteristická úzkým průřezem, vysokými ladnými běhy a celkově štíhlou konstitucí. A že to byla výbava zvolená velmi vhodně, dokazuje nejen dlouhá etapa existence srnčí zvěře v původních přírodních podmínkách, ale především vysoká přizpůsobivost v prostředí, které pro ni měl v následujícím období připravit člověk.



Názory na příčinu postupného snižování hmotnosti srnčí zvěře se různí. Ve většině případů se však uvádějí rychle se měnící životní podmínky, změna potravní nabídky a některé další vlivy. Na vině může být například i eventuální dopad nepříznivého evolučního výběru. Tam, kde vymizely velké šelmy, představující základní selekční mechanismus, přežívá větší množství fyzicky slabé zvěře, která

se může úspěšně zapojovat do reprodukce. Slabým rodičům se pak logicky rodí slabí potomci. O tom, že tato hypotéza nemusí být zcela utopistická, svědčí zkušenosti z oblastí, do nichž se v minulých desetiletích úspěšně vrátil rys. Místní myslivci bez zaváhání potvrdí, že početně zde srnčí zvěře ubylo, nicméně z hlediska celkové tělesné konstituce tamní populace výrazně posílily.

Podobně podmíněným jevem může být také již dříve zmíněný pokles tělesné hmotnosti srnčí zvěře. Oba jevy jsou dobře pozorovatelné a doložené i v průběhu pouhého jednoho století.

Při diskusi o přežívání stále slabších jedinců nesmíme opomenout ani promyšlenou **mysliveckou péči** zvyšující jejich šanci na přečkání nepříznivých klimatických podmínek. Jako významný se zde může navíc uplatňovat fakt, že současná epocha přináší pozvolné oteplování a mnohem mírnější zimy s kratší sněhovou pokrývkou. Všechny uvedené faktory tedy vedou k postupnému snižování tělesné hmotnosti srnčí zvěře. Protichůdným efektem je pak zvýšení jejího celkového počtu v naší krajině, kterého jsme mohli být během posledního století svědky.

O této problematice budeme mít ale zajisté ještě možnost opakovaně diskutovat v dalším textu a nechávám si k tomu proto záměrně otevřený prostor. Byl bych nicméně velmi nerad, kdyby si některý čtenář vytvořil na základě předchozích odstavců zjednodušený úsudek, že navrácení evolučních pochodů do „přirozených kolejí“ se vyřeší vypuštěním šelem do naší přírody

a vyloučením myslivců z obhospodařování volně žijící zvěře. Podobné mechanismy by mohly teoreticky fungovat ve skutečně přírodním prostředí a ve skutečně přírodní krajině. K těm má ale hustě osídlený a především intenzivně využívaný středoevropský prostor opravdu, ale opravdu velmi daleko.



Zimní myslivecká pěče usnadňuje srnčí zvěři překonání klimaticky nepříznivých podmínek, které jsou nejvážnějším regulačním faktorem jejich stavů (foto J. Drmota).