

SIBYLLE KRAMER

KONTEJNEROVÁ ARCHITEKTURA

IKONICKÉ MODULÁRNÍ STAVBY



OBSAH

06 PŘEDMLUVA

**08 HORSKÝ KEMP
ČCHI-JÜN**

LOT-EK
HORA ČCHI-JÜN, ČÍNA

12 HUB VINICOLO

lineaTstudio
KATÁNIE, ITÁLIE

**16 KONTEJNEROVÝ
DŮM RODINY
WYSSOVÝCH**

Paul Michael Davis Architects
MERCER ISLAND,
SPOJENÉ STÁTY AMERICKÉ

20 ŠKOLA EDUCAN

Enrique Espinosa (Eeestudio)
a Lys Villalba
BRUNETE, ŠPANĚLSKO

24 COOL COOL SEASIDE

Atelier Let's
KAO-SIUNG, TCHAJ-WAN

**28 CENTRUM VODNÍCH
SPORTŮ HALSSKOV**

Sweco Architects Denmark
KORSDØR, DÁNSKO

**32 CONTAINER-
WERKSTATT**

Sabine a Johannes Grimme
MÜNSTER, NĚMECKO

36 RANVEJ ŽIVOTA

ML architect studio
KAO-SIUNG, TCHAJ-WAN

40 URBAN RIGGER

BIG / Bjarke Ingels Group
KODAŇ, DÁNSKO

44 SÝRÁRNA KOTOBUKI

micele ltd. / Katada Tomoki
KAGOŠIMA, JAPONSKO

**48 AUTOSERVIS
V MUANG THONG
THANI**

Archimontage Design Fields
Sophisticated
NONTHABURI, THAJSKO

52 DUHA (RAINBOW)

Marcus Canning
FREMANTLE, AUSTRÁLIE

**56 REKREAČNÍ ZÓNA
MUA**

MUA Architecture & Placemaking
TBILISI, GRUZIE

**60 LA MAISON DU
CHANTIER**

ACC Cristiana Catino, PlaC
a PINI Group
CHIOMONTE, ITÁLIE

64 GALERIE PORCELÁNU

Simon Astridge
LONDÝN, VELKÁ BRITÁNIE

**68 KAVÁRNA
KONTEJNER**

COLLARCH, Ondřej Janků,
Shota Tsikoliya
PRAHA, ČESKÁ REPUBLIKA

72 FRANKIE & JOHNNY

Holzer Kobler Architekten
BERLÍN, NĚMECKO

**76 MILKY'S CLOUD
ROOM**

Full Fat Design
TORONTO, KANADA

**80 KONTEJNERY
FRANCHESCHI**

Francisco Vasquez May
(Re Arquitectura) a Rebeca
Chang Ugarte (DAO)
SAN JOSÉ, KOSTARIKA

**84 SKATEPARK
V KRABICI**

Maier Landschaftsarchitektur /
Betonlandschaften
KOLÍN NAD RÝNEM, NĚMECKO

**88 VINNÝ SKLÍPEK
RUNNING HORSE**

Kaunitz Yeung Architecture
BROKE, AUSTRÁLIE

92 BAR SIDERIA

Ponomarenko bureau
(Volodymyr Ponomarenko)
CHARKOV, UKRAJINA

**96 KONTEJNEROVÝ
PARK**

ATÖLYE Architecture
IZMIR, TURECKO

OBSAH

100 **CENTRÁLA CONTAINER MANUFAKTUR**

KSV Architekten Krüger
Schubert Vandreike

HERZFELDE, NĚMECKO

104 **SOUKROMÁ REZIDENCE**

Travis Price Architects
MARYLAND, SPOJENÉ STÁTY
AMERICKÉ

108 **CURA**

CRA - Carlo Ratti Associati
TURÍN, ITÁLIE A DÁL

112 **CAFÉ CHINO**

RAY Design Studio
MADHJAPRADĚŠ, INDIE

116 **DÍLNA A KANCELÁŘ ATLAS**

Lapis Bureau
ŠEN-ČEN, ČÍNA

120 **MONARCH VILLAGE**

Studio 804
KANSAS, SPOJENÉ STÁTY
AMERICKÉ

124 **HOTEL TIN INN**

Barbara Rostek, Ivan Mallinowski
ERKELENZ, NĚMECKO

128 **ORANŽOVÁ KRABICE**

Hrshikesh More Architects
MAHÁRÁŠTRA, INDIE

132 **MALÁ DOVOLENÁ V BERGHEIMU**

SCHEDEWY/Baulplanung
SCHÖNECK (FOJTSKO), NĚMECKO

136 **STÁNEK S OBČERŠTVENÍM WALKINGBOXES**

Walkingboxes
RŮZNÁ MÍSTA

140 **OBCHŮDKY PRETZEL AUSTRALIA**

Brittany Garbutt a Jordan
Edwards z Pretzel Australia
ZÁPADNÍ AUSTRÁLIE

144 **GENESEO INN**

Ecotech Design
KALIFORNIE,
SPOJENÉ STÁTY AMERICKÉ

148 POP KUDAMM

GRAFT
BERLÍN, NĚMECKO

**152 KANCELÁŘE
V HISTORICKÉM
SKLADU BAYS 6-8**

BJB Architects
LAVENDER BAY, AUSTRÁLIE

156 GSC

Superlimão a Gabriela Coelho
SAO PAULO, BRAZÍLIE

160 HAUSBÓT CONBRIGGI

Weinstock/Containermanufaktur
WOLTERS DORF AM KALKSEE,
NĚMECKO

164 ORANŽOVÁ KOSTKA

Design Guild, Daewon Kwak
SOUL, JIŽNÍ KOREA

**168 UMĚLECKÉ
MEDITAČNÍ CENTRUM**

Jun Murata / JAM
PEKING, ČÍNA

172 HOSTEL DOCK INN

Holzer Kobler Architekturen
ROSTOCK, NĚMECKO

**176 KOMUNITNÍ CENTRUM
PITCH**

Mark Odom Studio
TEXAS,
SPOJENÉ STÁTY AMERICKÉ

180 KUŘÁRNA

R/URBAN DESIGN OFFICE
TOKIO, JAPONSKO

**184 DŮM SOUČASNÉ
FOTOGRAFIE PHOXXI**

Anselm Reyle
HAMBURK, NĚMECKO

188 REJSTŘÍK

190 AUTOŘI FOTOGRAFIÍ

PŘEDMLUVA

Stavět z kontejnerů dnes už není nic neobvyklého.

S těmito prefabrikovanými krabicemi rádo pracuje čím dál více architektů, protože jsou mobilní a flexibilní, a v nejrůznějších barevných úpravách dokáží projektu dodat vskutku osobitý vzhled. Kontejnery lze

přestavovat i skládat na sebe v téměř nekonečném množství variant. S trochou představivosti je můžete proměnit v hotel nebo hostel, hausbót či uměleckou galerii, kancelář, recepci, pop-up obchod nebo uměleckou instalaci, vyhlídkovou platformu či budovu k dočasnému užívání. Výsledný vzhled budov je stejně pestrý jako jejich využití: někdy boxy představují

hrubou instalaci s patrnými známkami minulosti strávené na mořích; jindy mají vyříznutou přední stěnu, kterou nahrazuje skleněná výplň, což stavbě dodává moderní prosvětlený vzhled; nebo jejich původní využití díky zcela nové fasádě ani nepoznáte.

Historie těchto přepravních plechových boxů se datuje do roku 1956, kdy standardní šestimetrové kontejnery (nebo TEU - šestimetrová ekvivalentní jednotka) poprvé dobyly oceány. Za jejich vynálezce je považován americký speditér Malcolm McLean. Díky těmto praktickým krabicím mohli dopravci zboží převážet

a manipulovat jím rychleji a efektivněji, což mělo počínaje 70. lety dvacátého století trvalý vliv na celosvětovou dopravu. Ty největší kontejnerové lodě dnes přepravují do cíle až 20 000 kontejnerů. Ever Alot o délce 400 metrů a šířce 61 metrů je z nich největší

a zvládne přepravit až 24 004 kontejnery. Díky tomu, že dáváme druhý život kontejnerům, které již posloužily svému účelu, mohou vznikat projekty, jež jsou nejen neotřelé, ale také trvale udržitelné a mají pozitivní dopad na uhlíkovou stopu výrobců, protože k výstavbě nových budov je potřeba méně energie. Dokonce i jako nový produkt, který lze vylepšovat a individuálně upravovat,

má nový kontejner tu výhodu, že může být prefabrikovaný. Výrobci nabízejí komplexní řešení včetně zdí, střeš a podlah, která splňují třeba i konstrukční požadavky na izolaci či vysoce kvalitní obklady vyráběné na míru.

Všech 45 projektů představených v této knize je dokladem, jak široké stavební uplatnění kontejnery mají. Jakkoli se přístupy a využití mohou lišit, všechny stavby jsou svým konceptem a působivým designem, ale i kvalifikovaným provedením nadstandardně kvalitní. Nechte se unést krásou a podmanivostí staveb z kontejnerů, které vám přinášíme v této knize.

HORSKÝ KEMP ČCHI-JÜN

HORA ČCHI-JÜN, ČÍNA



Čínský horský kemp Čchi-jün je rozsáhlý park určený pro milovníky dobrodružství v přírodě a extrémních sportů. Architekti studia LOT-EK navrhli zařízení pro veřejnost uprostřed jeho nedotčené přírody. Základ jednotlivých budov tvoří diagonálně rozříznuté nákladní kontejnery. Propojováním, zrcadlením, náklonem a kombinováním kontejnerů se architektům podařilo splnit různé požadavky a nároky na jejich využití. Typově rozmanité prostory, včetně vstupu, restaurace a přístupu k jezeru po molu, byly pečlivě rozmístěny do krajiny a barevně zpracovány tak, aby byly v krajině snadno rozpoznatelné.

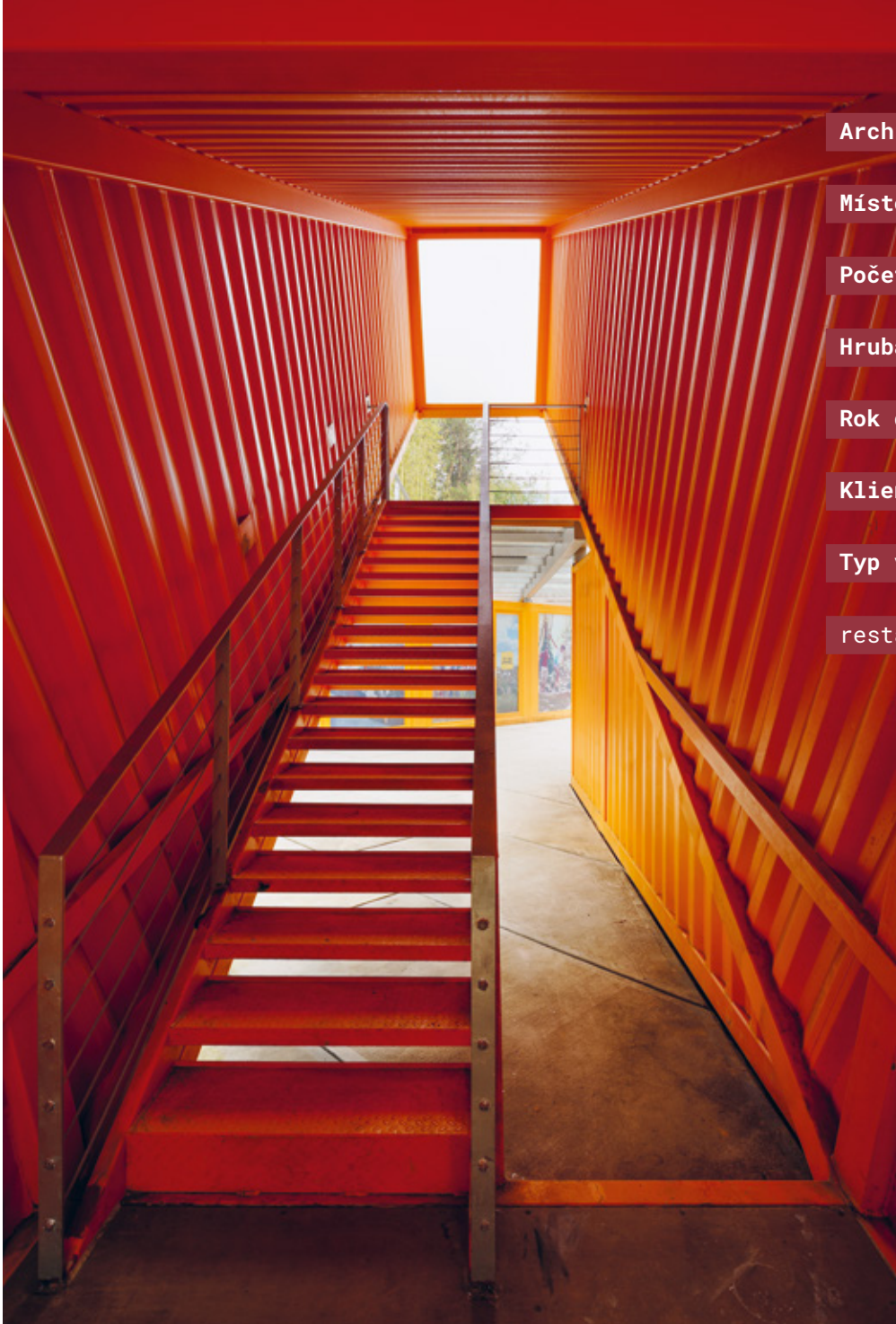


自由家
黄山齐云营地

入口

售票





Architekti: LOT-EK

Místo: hora Čchi-jün, Žluté hory, Čína

Počet použitých kontejnerů: 93

Hrubá podlažní plocha: 6 968 m²

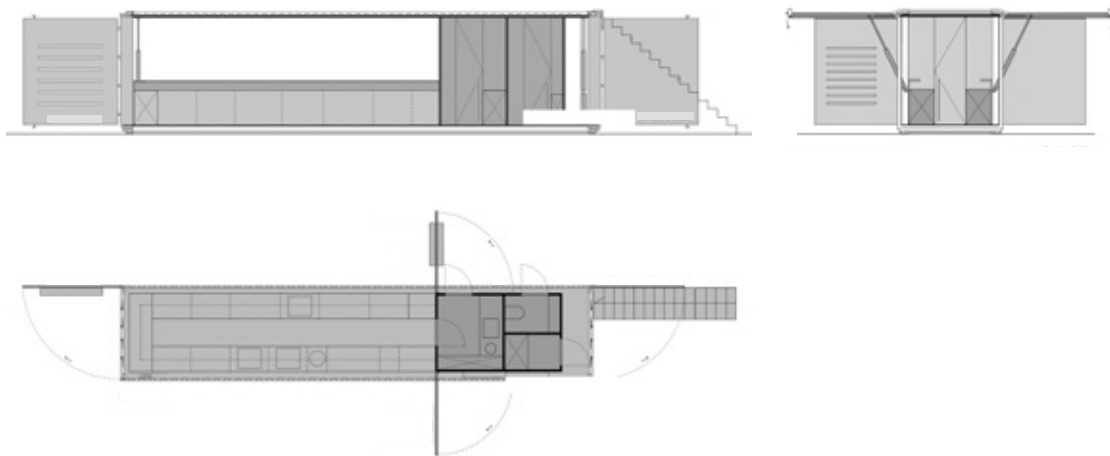
Rok dokončení: 2017

Klient: ZYJ Sunriver

Typ využití: vstupní pavilon, obchod,
restaurace, vodní molo

HUB VINICOLO

KATÁNIE, ITÁLIE



Architekti: lineaTstudio

Místo: Porto di Catania – Molo di Levante,

Katánie, Itálie

Počet použitých kontejnerů: 1

Hrubá podlažní plocha: 27 m²

Rok dokončení: 2017

Klient: Al Vicolo Pizza&Vino

Typ využití: kavárna





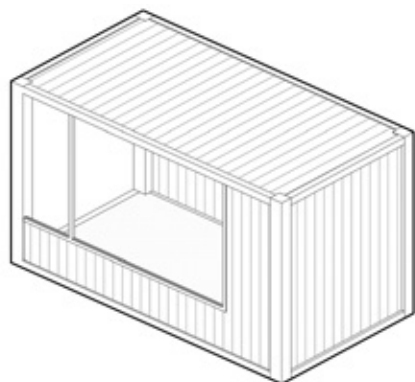
Přeměna 13metrového kontejneru v zónu pro občerstvení a místo setkávání ve městě je novou formou architektonického vyjádření, jež vychází z tvarů a typů budov v katánském přístavu. Jde o speciálně navržený prvek, který připomíná otevřenou krabici a otevírá se tak životu. Je složen z pohyblivých částí umožňujících nejrůznější uspořádání. Dva velké panely zvedají hydraulické písty a vytvářejí tak chráněné venkovní prostředí. Menší panel slouží jako výstavní plocha, zatímco další odkrývá schodiště vedoucí na horní terasu. Kompaktní design a žlutá barva propůjčují projektu ráz pevné solitérní stavby v přístavu.





KONTEJNEROVÝ DŮM RODINY WYSSOVÝCH

MERCER ISLAND, SPOJENÉ STÁTY AMERICKÉ



Rodina Wyssových chtěla odvážnou, neobvyklou a dobrodružnou přístavbu ke svému domu z padesátých let 20. století a nadchla je myšlenka využití nákladních kontejnerů. Tým architektů se rozhodl nakládat s kontejnery spíše jako s nalezenými objekty - téměř výtvarnými díly. Kontejnery však slouží nejen jako definující estetický prvek, ale jsou především funkční - široké posuvné dveře z kontejneru dokážou rozdělit obytný prostor ve chvíli, kdy jeho obyvatelé potřebují vytvořit zvukovou či sociální bariéru. Zatímco v interiérovém kontejneru se nachází koupelna a veranda, kontejner v exteriéru slouží jako místo k odpočinku či pracovní prostor.



CGIU 222091 9
22G1
MAX. GROSS 30.480 KGS
67.200 LBS.
TARE 2.010 KGS
4.430 LBS.
NET 28.470 KGS
62.770 LBS.
CU. CAP. 33.2 CU.M
1.170 CU.FT.
CIMC