



HANKA SEKULOVÁ

Škola přírodných záhrad

Navrhujeme, budujeme,
pestujeme v malej permakultúrnej
záhrade

**Škola
přírodných
záhrad**

Obsah knihy kopíruje skúsenosti z našich dvoch prírodných záhrad a tiež niekoľkoročné skúsenosti z profesionálneho navrhovania a konzultácií vašich priestorov. Fotografie sú z môjho súkromného archívu a podliehajú autorským právam vrátane textov a nákresov. Časť fotografií je staršieho dáta, sú zvečnené starším digitálnym fotoaparátom, a preto sú v horšej kvalite. Napriek tomu som ich kvôli autenticite do knihy zaradila. Verím, že sa mi opäť podarí vás inšpirovať.

Ďakujem, Hanka.

**Všeobecne platí: Nech sú naše úmysly akékoľvek,
príroda si aj tak nakoniec urobí po svojom.**

HANKA SEKULOVÁ

Škola přírodných záhrad

Navrhujeme, budujeme,
pestujeme v maléj permakultúrnej
záhrade

Upozornenie pre čitateľov a užívateľov tejto knihy

Všetky práva vyhradené. Žiadna časť tejto tlačenej či elektronickej knihy nesmie byť reprodukováaná a šírená v papierovej, elektronickej či inej podobe bez predchádzajúceho písomného súhlasu vydavateľa. Neoprávnené použitie tejto knihy bude trestne stíhané. Automatizovaná analýza textov alebo dát v zmysle čl. 4 smernice 2019/790/EU a použitie tejto knihy na tréningovanie AI sú bez súhlasu nositeľa autorských práv zakázané.

Hanka Sekulová

Škola prírodných záhrad

Navrhujeme, budujeme, pestujeme v malej permakultúrnej záhrade

Vydala GRADA Slovakia s.r.o. pod značkou Grada

Moskovská 29, 811 08 Bratislava 1

www.grada.sk

Tel.: +421 2 556 451 89

ako svoju 286. publikáciu

Zodpovedná redaktorka Mgr. Barbora Králičková, PhD.

Jazyková redakcia Mgr. Ivana Švajdlenková

Spracovanie obálky Adrián Macho

Grafická úprava a sadzba SOFT DESIGN, s. r. o.

Obrázky dodala autorka z vlastných zdrojov

Ilustrácia na obálke Adrián Macho

Vydanie 1., 2024

Počet strán 312

Tlač TNM Print, s.r.o.

Copyright © Grada Slovakia, s. r. o., 2024

Cover Illustration © Adrián Macho

ISBN 978-80-8090-907-9 (print)

ISBN 978-80-8090-908-6 (pdf)

ISBN 978-80-8090-909-3 (ePub)

Obsah

Prečo som napísala knihu		Príloha ku kapitole - ukážky projektov	37
Škola prírodných záhrad	10	Príklad návrhu umiestnenia prvkov so stručnou rekapituláciou	38
Pár slov o prírodných záhradách na úvod	11	Budujeme a meníme prírodnú záhradu	46
Prírodné záhrady vo svete a na Slovensku	12	Zakladáme novú záhradu - postup	48
Kritériá certifikovanej prírodnej záhrady	12	Zakladáme novú lúku	49
Udržateľná prírodná záhrada		Starostlivosť o lúku po výsadbe	50
na malom pozemku	13	Dopĺňame existujúcu lúku	51
Navrhujeme prírodnú záhradu	14	Premena trávnik na pestrú lúku	53
Plánovacia fáza	16	Sadíme kostrové stromy a kry	53
Tabuľka záhradných želaní	16	Budujeme spoločenstvo stromu	57
Navrhovacia fáza - podme na to	17	Sadíme živý plot	59
Meranie a zakresľovanie	17	Budujeme zmiešané vyvýšené záhony	59
Princíp slnečnej pasce	19	Polovyvýšené záhony	60
Hra svetla a tieňa – výsadba podľa nárokov na stanovište	20	Budujeme záhon „nemecká kopa“	61
Postup navrhovania hlavných prvkov (štúdia) – zhrnutie	21	Zakladáme prírodné jazierko	62
Navrhujeme jednotlivé prvky našej záhrady	22	Rozširujeme prírodné jazierko	64
Kostrové stromy a kríky	23	Budujeme ostatné prvky v záhrade	67
Spoločenstvo stromu – navrhovanie	26	Malé jazierko s bylinkovou špirálou	67
Živý plot z bobuľovín a iných úžitkových rastlín	26	Bylinková špirála – krok za krokom	68
Jedlé kríky – ďalšie umiestnenie v záhrade	28	Vyvýšený val so suchým múrikom	69
Športovo-oddychová a liečivá lúka a jej súčasti	29	Vresovisko bez rašeliny	70
Vodný biotop – jazierko a zachytávanie dažďovej vody	30	Praktické rady pri zakladaní záhrady	71
Terasa pri dome – šanca pre popínavé rastliny	31	Rekapitulácia založenia a vývoja našej menej záhrady	72
Zmiešané polykultúrne záhony – zelenina, bylinky	32	Premena štandardnej záhrady na prírodnú	74
Bylinky do kuchyne a lekárničky	33	Rekapitulácia premeny našej prvej, štandardnej záhrady	74
Praktické vertikálne záhrady	33	Ostatné budovacie inšpirácie	78
Divoký kút	34	Nepравidelný tehlový záhon a špirála	78
Ďalšie praktické prvky	34	Živé prútené iglu s tunelom	79
Umiestnenie zvierat v záhrade	36	Fóliovník a minifóliovníky	80

Stenová pergola a záhradná sprcha	81	Čučoriedka, brusnica, kľukva – Vaccinium	113
Prútené a iné inšpirácie v záhrade po presvetľovaní	82	Arónia čiernoplodá – Aronia melanocarpa	114
Ďalšie budovacie inšpirácie	83		
Základné rastliny v prírodnej záhrade	86		
Rastliny do prírodnej záhrady - spoločný znak	87	Kry do živého plota	114
Staré miestne odrody a staré ovocné sady	88	Slnecná časť živého plota	115
Čo je to semenáč	90	Hlohyňa šarlátová – Pyracantha coccinea	115
Podpník – čo je to a ako ho vybrať	91	Hlošina okoličnatá – Elaeagnus umbellata	115
		Ruža vráskavá – Rosa rugosa	116
		Ruža šípová – Rosa canina	117
		Orgován obyčajný – Syringa vulgaris	117
		Dulovec nádherný – Chaenomeles speciosa	118
		Muchovník – Amelanchier	118
		Rakytník rešetliakový – Hippophae rhamnoides	119
		Ibiš sýrsky – Hibiscus syriacus	119
		Drieň – Cornus mas	120
		Figa – Ficus carica	120
		Čiastočne zatienená časť živého plota	121
		Mahónia cezmínolistá – Mahonia aquifolium	121
		Baza čierna – Sambucus nigra	121
		Lieska – Corylus avellana	122
		Vtáčí zob – Ligustrum vulgare	123
		Kalina obyčajná – Viburnum opulus	123
		Smrek omorikový – Picea omorika	124
		Tis červený – Taxus baccata	124
		Svíb krvavý, biely – Swida sanguinea, alba	125
		Vavrínovec lekársky, aukuba japonská, skalník	125
		Vavrín lekársky (bobkový list) – Laurus nobilis	126
		Najbežnejšie popínavky	126
		Trvalé popínavky – jedlé	127
		Vinič hroznorodý – Vitis vinifera	127
		Aktínia čínska, úzkolistá (kivi) – Actinia chinensis, arguta	128
		Schizandra čínska – Schisandra chinensis	129
		Kustovníca čínska (Goji) – Lycium chinense	129
		Trvalé popínavky – na oplotenie, slnko, teplo	130
		Popínavky – na oplotenie, polotieň, tieň	131
		Ďalšie trvalé rastliny a bylinky	132
		Trvalky na slnko – bylinky	132
Ostatné stromy v záhrade	107		
Najbežnejšie kry v záhrade	109		
Drobné jedlé bobuľoviny	109		
Ríbezle červené, čierne, biele, egreše, josty – ribes	109		
Zemolez kamčatský – Lonicera kamtschatica	111		
Maliny, černice, tayberry – Rubus idaeus, fruticosus	112		

Trvalky do pestrej lúky	135
Trvalky do polotieňa a tieňa	136
Vodné rastliny do jazierka	138
Dusíkotvorné rastliny	140
Vrúbľovanie, očkovanie	141

Príloha rastliny - prehľadné tabuľky a odkazy 142

Pestujeme v prírodnej záhrade 148

Ako pestovať a veľmi sa nenarobiť 150

Monokultúra kontra polykultúra	151
V prírodných záhradách nerýľujeme	152
Zmiešané polykultúrne záhony	152
Raz rozhodím, pribežne zbieram	153
Spoločenstvá na záhone	153
Výnosy pri zmiešanom pestovaní	154

Podporné techniky 155

Recyklovanie živín a vody	155
Nastielanie - mulčovanie	156
Kompostovanie	157
Škodce	159
Burina	159

Pestujeme to, čo radi jeme - naše

oblíbené plodiny 159

Hrach	159
Fazuľa	161
Redkovky	162
Šaláty, špenáty	162
Zemiaky	163
Paradajky	164
Papriky	165
Ačokča - cyklantéra odnožená	165
Tekvice, cukiny, melóny	166
Uhorky	167
Cesnak	168
Cibuľa	169
Kapustoviny - hlúboviny	170
Koreňová zelenina	171

Zeler stopkový	172
Mangold	172

Trvalá zelenina 173

Pažitka - Allium schoenoprasum	173
Ligurček lekársky - Levisticum officinale	173
Štiav záhradný - Rumex patientia	174
Chren dedinský - Armoracia rusticana	174
Artičoka zeleninová - Cynara scolymus	175
Slnčnica hluznatá - topinambur - Helianthus tuberosus	175
Špargľa - Asparagus officinalis	175
Rebarbora - Rheum	175

Pestovanie netradičných plodín 177

Zázvor - Ľumbier lekársky - Zingiber officinale	177
Kurkuma pravá (dlhá) - Curcuma longa	177
Podzemnica olejnatá - arašidy - Arachis hypogaea	178
Šachor jedlý - zemná mandľa - Cyperus esculentus	179
Povojník batatový - batat - Ipomoea batatas	180
Svetelný koreň - jam čínsky - Dioscorea batatas	181
Jakon - Smallanthus sonchifolius	182
Liečivé drevokazné huby - pestujeme hlivu ustricovú	183

Divá „zelenina“ 184

Přhlava	184
Loboda a mrlík	184
Láskavec, divá mrkva, lopúch	185
Zádušník brečtanovitý	185
Portulaka	185
Kozonoha hostcová	185

Množíme sami 186

Aké sú možnosti množenia rastlín?	187
Vlastné semená zo záhrady	187

Vlastné priesady	189	Mravce	214
Vegetatívne množenie zeleniny a bylín	190	Slizniaky	215
Samovýsev	190	Pandravý – larvy	218
Cvikla alebo kaleráb ako trvalka na semená	191	Červce, puklice, štítničky	219
Ďalšie praktické rady	191	Skočky	220
Rôzne nároky na živiny	191	Bzdochy	220
Následné plodiny, využitie záhona v priebehu sezóny	191	Osy – sršne	221
Záhony v zime	192	Hlodavce – hryzec, hraboš, potkan, myš, krt, piskor	222
Predĺženie sezóny v skleníku/fóliovníku	192	Pásavka zemiaková – „mandelinka“	223
Dozrievanie paradajok v dome	193	Voskovka zavlečená – nový škodca	223
Paradajková veža	193	Rôzne húsenice	224
Ako prirodzene dodať prírodné „NPK“ hnojivo a iné živiny	194	Človek ako škodca	225
Mykoríza	195	Ďalšie pohromy v záhradách	226
Pôda	195	Kučeravosť listov broskýň	226
Pestujeme s fázami mesiaca	196	Hrdza hrušková	226
Ďalšie pestovateľské tipy a triky	197	Múčnatka	227
Prírodné komunitné záhrady a minizáhrady	197	Peronospóra na viniči	227
Krátke pestovateľské zhrnutie	198	Plesne na paradajkách, uhorkách a tekviciach	228
Príklady kombinácie rastlín	199	Ostatné huby v záhrade	228
Prirodzená ochrana v prírodnej záhrade	202	Lišajníky a machy	229
Ako to robí príroda?	203	Glejotok	229
Prírodná sukcesia – osídľovanie ekosystému	204	Hálky na ružiach	230
Prírodný cyklus a kolobeh verzus človek v záhrade	205	Výluhy, postreky	230
Centrálny strom ako hlavná „vedma“ okolia	206	Najčastejšie predátory v záhradách	232
Ako vieme v záhrade podporovať primeranú a udržateľnú rovnováhu?	207	Dravý hmyz	232
Pred kým a čím hľadáme v záhradách prirodzenú ochranu?	207	Dravé bystrušky, vážky	232
Ochrana pred nepriazňou počasia	208	Lienky	233
Najčastejšie škodce v našej záhrade	209	Ucholaky	234
Vošky	210	Modlivky	234
		Užitočné pavúky	234
		Sršne, osy	235
		Svätojánska muška a svrček	235
		Hady, jašterice	236
		Žaby	236
		Divé vtáky	237
		Hrabavá hydina	238

Kačky	238	Hydina v záhrade – na čo sa pripraviť	275
Užitočné malé zvieratá	238	Vhodné rastliny a výsadba	276
Ako prilákať vhodné predátory	240	Prečo sliepky?	277
Alelopatia - vzájomné pôsobenie rastlín	241	Aké plemeno si vybrať	278
Čo ešte vplýva na zdravotný stav rastlín?	243	Kolko sliepok potrebujeme?	279
Včely a iné opeľovače v prírodnej záhrade	246	Potrebujeme kohúta?	280
Včela medonosná	247	Aké zázemie treba zabezpečiť	281
Ročný kolobeh včelstva	250	Bývanie – kurín	281
Moderné verzus prírodné včelárenie	254	Postup pri vyrábaní nášho kurína	282
Chcem začať, čo na to potrebujem?	256	Budovanie – vnútorný výbeh – voliéra	283
Vhodné stanovište pre úle	257	Bývanie – výbeh	284
Alternatívne úle	258	Slepačí „traktor“	284
Alternatívny úl TBH – medná krava	259	Krmenie	285
Ďalšie praktické informácie	261	Ostatné zabezpečenie	286
Včely – ako môžeme pomôcť? Včelárske rastliny	261	Prirodzené správanie a cykly sliepky	287
Dostali sme žihadlo – prvá pomoc	262	Znášanie vajčiek, kvokanie	288
Med a iné včelie dary	263	Kuriatka	289
Môžem mať včely v záhrade bez starostlivosti?	265	Preperovanie	290
Divé opeľovače	266	Prachovanie/popolenie	290
Včely samotárky	266	Hrabanie a vyzobávanie	291
Ostatné opeľovače	267	Lietanie	291
Hmyzie domčeky	268	Ostatné praktické rady a postupy	294
Užitočné zvieratá v prírodnej záhrade	272	Nehody, choroby, prevencia a liečba	296
Aké zvieratá do záhrady?	273	Ošetrovanie a liečenie chorých sliepok	298
Skôr než sa rozhodneme	274	Kačka ako predátor aj nosnica vajčiek	300
Veľkosť a počet zvierat	274	Kolko kačiek potrebujeme?	300
		Aké zázemie musíme zabezpečiť	301
		Nehody, choroby, liečba a prevencia	304
		Divé zvieratá v záhrade	306
		Ježko ako pomocník	306
		Divé kačky v záhrade	309
		Prírodná ochrana zvierat pred parazitmi	309
		Niekoľko slov o mne	310

Prečo som napísala knihu Škola prírodných záhrad

Milí prírodne zmysľajúci, súčasní aj budúci záhradkári, záhradníci a iní pestovatelia a chovatelia, hľadajúci alebo praktizujúci udržateľné pestovanie a chov v súlade s prírodou.

Odpoveď na otázku, prečo som napísala túto knihu, je rovnaká ako pri mojich predošlých knihách: rada by som zmenila svet okolo seba. Z neudržateľného na udržateľný. Chemosvet na zdravé životné prostredie, dobu „jedovú“ na dobu „medovú“. Aj ja sa stále učím, pretože takmer každý deň objavujem niečo nové, čo ešte nepoznám. Vo svojich knihách opisujem postupy tak, ako ich robím ja sama. Nezovšeobecňujem, neteoretizujem. Veľmi veľa skúšam a svoje poznatky si viacnásobne overujem. Preto, prosím, berte túto knihu ako motiváciu a inšpiráciu. Každý si totiž tú svoju cestu a spôsoby prispôsobuje svojmu vnútornému presvedčeniu a vonkajším možnostiam. Z každého semienka vyrastie iná rastlinka. Ja sa snažím zasadiť semienko prírodných záhrad do vás. Aká rastlinka/záhrada vám vyrastie, závisí od toho, ako sa o ňu ďalej postaráte. Pretože o tom záhrady sú. Treba sa o ne starať od samého začiatku, aby vyrástli do plnej plodivej, liečivej sily a krásy. Príroda v záhrade nám to viacnásobne vráti, mám to veľakrát vyskúšané.

Táto kniha vznikla – podobne ako všetky moje predchádzajúce knihy – na vnútorný popud podeliť sa s vami o ďalšie skúsenosti z našich dvoch prírodných záhrad, projektových návrhov, ktoré som pre záujemcov roky vytvárala, poznatkov z konzultácií a, samozrejme, kurzov prírodných záhrad, ktoré robím od roku 2015.

Prečo som sa rozhodla vás opäť vpustiť do nášho záhradného súkromia? Pretože väčšina dnešných štandardných pozemkov má okolo šesť až desať árov a ja by som vám na príklade našich dvoch prírodných, jedlých, liečivých záhrad, ktoré majú presne takúto veľkosť, rada ukázala, čo všetko je možné a ako sa dá na malých pozemkoch nastoliť prírodná rovnováha bez chemických jedov.

Ako doplnok ku knihe vám môžu poslúžiť voľne dostupné krátke videá, ktoré sme natočili, aby vám prečítané postupy ožili pred očami pre lepšie pochopenie a zapamätanie súvislostí. Nájdete ich na mojom YouTube kanáli alebo webovej stránke www.prirodne-zahrady.sk. V mojich predchádzajúcich knihách som opísala príbehy a postupy hlavne z našej väčšej, staršej prírodnej záhrady, ktorá začala vznikáť „na zelenej lúke“ v roku 2004. Najdôležitejšie momenty spolu s novými skúsenosťami nájdete aj v tejto knižnej publikácii.

Píšem jazykom, ktorý ľahko pochopia aj deti. Názornými fotografiami rastlín, zvierat a prírody v záhrade zároveň možno našu mladú generáciu naučiť, ako rastie napríklad taká paradajka, ako si zasadiť hrášok, ako vyzerá včielka či čerstvo vyliahnuté kuriatko. Mojmým zámerom je zapojiť do tvorby záhrady a pestovania spôsobom blízkym prírode aj naše deti. Čo sa v mladosti naučíš, na starobu akoby si našiel. Dnešné deti budú v dospelosti tvorcami nášho životného prostredia.

Kniha je pre všetkých, ktorí majú sen vyčarovať na malom pozemku udržateľnú, zdravú záhradku, kde sa budú cítiť príjemne všetci členovia rodiny, a nevedia, ako na to. Začiatočníkov kniha prevedie krok za krokom celou školou prírodných záhrad, ale inšpirácie v nej nájdú aj skúsenejší záhradkári. Niektoré dôležité informácie pre lepšie zapamätanie zámerne opakujem.

Vitajte v Škole prírodných záhrad.

Hanka Sekulová

Pár slov o prírodných záhradách na úvod

Základná filozofia záhrad, ktoré sú v súlade s prírodou, je tá, že v týchto záhradách napodobňujeme prírodné princípy, ale namiesto divokých rastlín (stromov, kríkov a iného trvalého porastu) vysádzame jedlé, liečivé a inak úžitkové a užitočné rastliny. Myslíme, pravdaže, aj na výsadbu, ktorá podporuje opeľovače, vtáky a iné divo žijúce zvieratá a živočíchy.

Takéto záhrady nesú rôzne názvy, ako napríklad prírodné záhrady, lesné záhrady, permakultúrne záhrady, živé či zdravé záhrady, eko alebo bio záhrady, záhrady našich babičiek. Aj keď ich poznáme pod rôznymi menami, vždy majú jedno spoločné: nepoužíva sa v nich žiadna agresívna chémia, anorganické hnojivá a postupy, ktoré sú nešetrné k prírode. Naopak, navonok vyzerajú, ako keby ich vytvorila samotná príroda.

Namiesto sterilných trávnikov je v týchto záhradách pestrá lúka plná života, namiesto monokultúrnych hriadok sú zdravé polykultúrne, teda zmiešané záhony. Tuje sú nahradené rozmanitou výsadbou stromov a kríkov.

Šetria sa zdroje, zachytáva a využíva sa dažďová voda, recykluje sa biologický „odpad“ zo záhrady. Kompostuje sa, pôda sa neorie, ale mulčuje (nastieľa), pod stromami je pestrá výsadba. Divý kútik umožňuje ubytovanie rôznych zvieracích pomocníkov. Aj tých divo žijúcich.

V takýchto záhradách je veľa ovocných plodov, bobuľovín, liečivých rastlín, bylín.

Ak máme dostatočný priestor, v prírodných záhradách môžeme poskytnúť ubytovanie aj ďalším drobným úžitkovým zvieratám, ako je krdlik sliepok alebo kačiek. Môžeme chovať zajace prírodným spôsobom, teda nie v klietkach.

Ak máme to šťastie a disponujeme ovocným sadom alebo záhradou väčšou ako dvadsať árov, namiesto kosenia môžeme využiť prirodzené vlastnosti oviec, ktoré pokosia za nás – s veľkou radosťou a chuťou. Doslova.

Kozy sú kapitola sama osebe. Keďže sú veľmi zvedavé a všetko ochutnávajú, je lepšie ich zakomponovať do priestoru záhrady, kde budú mať k dispozícii vlastné miesto na ničenie. Pardon, čistenie okolia od náletových drevín. Nie nadarmo sa hovorí, že netreba robiť capa záhradníkom.

Súčasťou prírodných záhrad môžu byť divé opeľovače alebo aj včela medonosná. Najvhodnejším domovom pre včely je úľ, ktorý im umožňuje prirodzené podmienky a správanie.

www.skola-prirodných-zahrad.sk



Aký je rozdiel medzi prírodnou a permakultúrnou záhradou?

Tieto systémy majú veľa spoločných alebo navzájom sa prelínajúcich prvkov. Obe záhrady môžeme označiť za udržateľné. Systém prírodných záhrad nevyužíva materiály, ktoré sa nenachádzajú v prírode. Permakultúrna záhrada má znaky prírodnej záhrady, ale v prijateľnej miere recykluje materiály, čo nemajú pôvod v prírode, napríklad použité pneumatiky alebo PET fľaše. Záhrady, o ktorých píšem, sú prírodné, jedlé, liečivé záhrady s permakultúrnymi prvkami. Znamená to občasné použitie aj neprírodných materiálov, ktoré nie sú agresívne k prírode.

Prírodné záhrady vo svete a na Slovensku

Vo svete je pojem prírodná záhrada, záhrada v súlade s prírodou alebo záhrada blízka prírode známy už dávnejšie. Za zakladateľa moderného hnutia návratu prírody do záhrad sa považuje William Robinson, ktorý je autorom knihy Wild garden (Divoká záhrada) z roku 1870. Rôzne smery a pokusy o prinavrátenie princípov „divokosti“ a prirodzenosti do záhrad vidíme dodnes. Príroda si v rámci celosvetového prírodného hnutia hľadá záhrady, do ktorých by sa mohla nasťahovať a nastoliť v nich prirodzenú rovnováhu.

Na Slovensko táto filozofia prenikla oficiálne len nedávno, v roku 2016, keď sme sa zapojili do medzinárodného projektu Natur im Garten, ktorý sa začal najskôr v Dolnom Rakúsku a v roku 2001 sa doň zapojilo aj susedné Česko. Pokiaľ záhrada splní predpísané kritériá, jej majitelia získajú špeciálnu plaketu s ježkom, ktorú si môžu zavesiť na plot. Plaketa signalizuje, že za plotom nie je neusporiadaná džungľa nezodpovedných majiteľov, ale dômyselne založená a udržiavaná certifikovaná záhrada, ktorá funguje na základných princípoch prírody. Ak je záhrada navyše niečím výnimočná, môže získať plaketu „Ukážková prírodná záhrada“. V súčasnosti (stav v júli 2024) máme na Slovensku päťdesiat certifikovaných prírodných záhrad, z toho dvadsaťosem je ukázkových.

Obidve naše záhrady, ktoré spomínam v knihe, sú zaradené do siete certifikovaných prírodných záhrad, pričom väčšia (a staršia) z nich je ukázková. Mapa všetkých prírodných záhrad s plaketou aj s popisom je verejná, pre motiváciu a inšpiráciu ostatných. Verím, že takéto záhrady plné prírody budú aj na Slovensku pribúdať. Aby nakazili prírodou ďalších, veď aj o tom to predsa je.

Kritériá certifikovanej prírodnej záhrady

Toto je zoznam požiadaviek na prírodnú záhradu, ako sú uvedené v podmienkach na získanie oficiálnej certifikácie www.prirodnazahrada.eu:

- nepoužívať pesticídy;
- nepoužívať rašelinu ani substráty s rašelinou;
- nepoužívať ľahko rozpustné minerálne hnojivá.

Okrem toho musí záhradka obsahovať minimálne päť z týchto prvkov:

- živý plot z divo rastúcich krov;
- prirodzenú lúku alebo prvky lúky;
- divo rastúce porasty;
- divý kút – húštinku;
- mimoriadne stanovištia;
- listnaté stromy;
- kvety a kvitnúce trvalky.

V súvislosti s obhospodarovaním a úžitkovou časťou musí záhrada splniť ešte päť z týchto podmienok:

- kompostovanie;
- rôzne úkryty pre zvieracích pomocníkov;
- využívanie dažďovej vody;
- používanie postupov a materiálov šetrných k prírode;
- mulčovanie (nastielanie);
- zeleninové záhony a bylinky;
- ovocná záhrada a bobuľové kry;
- zmiešaná kultúra/striedanie plodín/zelené hnojenie.



Pohľad cez lúčny vyvýšený val na oddychovú lúčku s ohniskom.

Udržateľná prírodná záhrada na malom pozemku

Kedysi ľudia opúšťali dediny a sťahovali sa do miest. Dnes sa situácia otáča. V posledných rokoch prevláda trend sťahovania ľudí z miest do blízkych obcí. Ceny stavebných pozemkov rastú do astronomických čísel, a preto sme svedkami menších pozemkov, s priemernou veľkosťou od šesť do desať árov vrátane všetkých stavieb a ostatného príslušenstva. V satelitných mestečkách a prímestských obciach si všimám dva prístupy majiteľov k svojmu bývaniu.

V prvom prípade je na malom pozemku takmer po celom priestore rozložený jednopodlažný átriový dom. Na pozemku je natisnutý aj bazén a chodníky a obsahuje čo najmenej zelenej plochy, ktorú by bolo treba nejako udržiavať. Zelenú plochu tu väčšinou predstavuje kobercový trávnik, lemovaný stálozeleným tujovým stĺporadiám. Je to akási uprataná vonkajšia obývačka, ktorá je v každom ročnom období takmer rovnaká.

Druhý prístup ukazuje snahu majiteľov aj na malom kúsku zeme vypestovať zdravé plody a vytvoriť malú jedlú, prirodzenú záhradu. Je možné vytvoriť aj na nevelkom pozemku zdravý prírodný ekosystém? Áno, dá sa to. Táto kniha vám ukáže, ako vieme aj na malom pozemku navrhnuť, vybudovať, vysadiť a vypestovať jedlú, liečivú divokú džungľu plnú pestrého života.

Vitajte v prírodnej, jedlej, liečivej záhradnej divočine.



Plaketa so sprievodným protokolom

Navrhujeme *průrodnú záhradu*



Poznáte to. Konečne sa uzavrel kolotoč vybavovačiek okolo vlastníctva alebo prenájmu pozemku a teraz na ňom stojíte a neviete, odkiaľ začať a ako postupovať. Prípadne ste postavili dom a prišiel čas na založenie záhrady. Alebo ste kúpili pozemok so záhradou či pred rokmi založili modernú záhradu s trávnikom, tujami a okrasnou výsadbou a radi by ste ju premenili na prírodnú, jedlú, liečivú džungľu. Ako teda na to, krok za krokom.

Pozorovanie. Pokiaľ vlastníme klasický menší pozemok v rámci mesta alebo prímestských či satelitných častí, tieto veci máme odsledované veľmi rýchlo. Ale aj tam je dobré preveriť, či pozemok nekrižujú inžinierske siete alebo rozvody, ktoré nie sú zakreslené v mapách či projektoch. Je dobré opýtať sa na skúsenosti aj susedov. Napríklad my máme na hranici pozemku časť verejného telekomunikačného optického kábla, ktorý nebol a nie je nikde zakreslený. Pravdepodobne ho omylom zakopali až na pozemok. Skoro sme ho rozžali pri budovaní oplotenia. Za poškodenie verejných rozvodov je však vysoká pokuta a nikoho nezaujíma, či sme o rozvodoch vedeli alebo nie.

V súčasnosti existuje služba, na základe ktorej sa dá zadať objednávka na vytýčenie polohy prípadných inžinierskych sietí na pozemku prostredníctvom žiadosti, u jednotlivých distribučných spoločností.

Na začiatku si urobíme dôkladný prieskum. Na pozemku si všímame nasledujúce prvky:

- orientácia na svetové strany;
- vodné zdroje, prúdenie vody, vodné zrážky;
- sklon pozemku – terén;
- prúdenie vzduchu – smer vetrov;
- aktuálny stav – súčasný porast;
- rôzne stanovišťa – suché časti, vlhké oblasti, svetelné aj zatienené stanovišťa, veterné i záveterné miesta;
- pôda – kvalita, typ;
- nadmorská výška;
- budovy, stavby, cesty – na pozemku aj v okolí;
- okolitá príroda;
- susedia.



**Na takejto sutine sme začínali v roku 2010.
Na tomto mieste je dnes mladá menšia
prírodná záhrada, bez navážky zeminy.**

Plánovacia fáza

Keď stojíme pred úlohou „založiť si“ záhradu, strieda sa u nás eufória s obavami, či to vôbec sami zvládneme. Budovanie záhradného priestoru by sme mali začínať s dobre premysleným návrhom, pretože bez neho je to obyčajne len tápanie s nejasným výsledkom systémom pokus-omyl. Návrh je ako strih, podľa ktorého krajčír ušije kabát, sukňu či nohavice. Najskôr však potrebujeme vedieť, do čoho chceme našu záhradu „obliecť“.

Je veľmi dôležité a potrebné, aby sa do plánovania zapojili všetci budúci užívatelia záhradného priestoru. Malí aj veľkí. Každý by si mal do budúcej záhradky zakomponovať niečo, čo je jeho srdcu blízke. Inak sa môže stať, že k záhrade nebude mať vzťah. Systém „miláčik, urob si, ako chceš“ nefunguje. Môžeme všetci spoločne začať plánovaním v „tabuľke záhradných želaní“.

Tabuľka záhradných želaní

Ideálnym spôsobom plánovania je tabuľka záhradných želaní. Do nej si zapíšeme všetko, na čo by záhrada mala slúžiť, aké prvky by mala obsahovať, aké zvieratá a rastlinstvo by sa tam mali nachádzať. Uvažujeme nielen nad domestikovanými zvieracími kamarátmi, ale aj nad divokými pomocníkmi z prírody. Premyslíme si, aké stromy a kríky máme radi, aké ovocie či zelenina nám chutí. Už v tejto etape by sme mali uvažovať aj nad tým, či v budúcnosti bude potrebovať pivnicu na skladovanie prebytkov úrody, priestor na spracovanie plodín, miesto na sedenie, oddych, cvičenie, meditáciu, ohnisko, ihrisko, pieskovisko, ležovisko, bunker... Keď som sa učila takto plánovať, tabuľku záhradných želaní sme volali ZRUŠ: Z – zvieratá, R – rastliny, U – úžitok, Š – štruktúry.

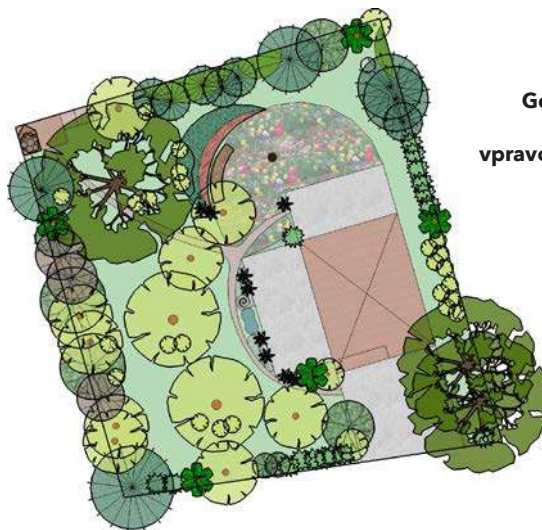
Do tabuľky záhradných želaní si teda všetci „účastníci záhrady“ spoločne spíšu svoje predstavy a prania:

- Na čo všetko má pozemok slúžiť, teda aký úžitok očakávame: napríklad bývanie, oddych, rekreácia, šport, spracovanie ovocia a zeleniny, kúpanie, čiastočná potravinová sebestačnosť, chov zvierat, vysunutá obývačka...
- Aké štruktúry by mal pozemok obsahovať: ovocný sad (stromy), lesné zátišie, drobné bobuľoviny, kvety, liečivé rastliny, dom, záhradný altán, jazierko, ihrisko, ohnisko, posedenie, kompost, lúka, zeleninové záhony...
- Aké rastliny by sme chceli pestovať, aké plody máme radi: jablňoň, lipa, borovica, orgován, rastliny pre opelovače, lieska, baza, orech, hruška, bylinky, huby, zelenina...
- Aké zvieratá plánujeme mať na pozemku: pes, mačka, kačka, sliepka, kôň, ovca, koza, krava, ježko, had, vtáčiky, sova, mravce, žaby, motýle, králiky, ryby, včely, netopiere...

Napríklad stará mama potrebuje sterilnú, upratanú monokultúrnu hriadku, pretože tak bola celý život zvyknutá záhradničiť. Naplánujeme jej teda kúsok, kde si bude môcť okopávať a plieť. Domáci majster bude určite potrebovať miesto pre domácu dielničku. Gazdinka uvíta letnú kuchyňu a ohnisko. Malí futbalisti sa potešia miestu pre bránku a kus lúky, ktorá sa bude častejšie kosiť. Nieкто dá zasa prednosť rôznym špeciálne magickým rastlinám. A nieкто chce mať „z každého rožka troška“.

Pamätám sa, ako som raz pomáhala navrhovať malú prírodnú záhradku, kde sme štvorročnej slečne vytvorili kútik pre záhradné víly. Tvrdila totiž, že tieto éterické bytosti vidí, čo som vôbec nespochybovala. Malé deti vidia veci, o akých sa „dospelákom“ ani nesníva. Tak som spoločne s ambasádorkou víl navrhla miesto so špeciálnou výsadbou pre víly. Milujú napríklad kvety zvončekov, mäkučký mach a, pravdaže, potrebujú svoj domček.

Navrhovacia fáza - podme na to



Geometrický plán vľavo je dobrý pomocník, vpravo je obrázok pozemku s návrhom. Šesť árov, sever je hore.

Pred samotným navrhovaním a rozmiestňovaním prvkov v našom plániku je potrebné mať všetky dostupné informácie o pozemku vrátane existujúcich štruktúr. Pokiaľ máme „holý“ pozemok, stačia rozmery z geometrického plánu, ktorý má zakreslené hranice pozemku aj s okótovaním. Ak sa na pozemku už niečo nachádza, treba existujúci stav zamerať a údaje z meraní si poznačiť, aby sme ich mohli zakresliť do budúceho navrhovacieho plánu. Sever na geometrickom pláne býva hore.

Meranie a zakresľovanie

Na meranie v menších záhradách používam dlhšie meracie pásmo (praktické je tridsať- alebo päťdesiatmetrové).

- Jeden koniec si zafixujem na mieste, od ktorého začínam meranie. Využijem pomoc rodinného príslušníka alebo si pomôžem paličkou, ktorú zapichnem do zeme s pripevnením konca meracieho pásma.
- Na identifikáciu bodu merania (napríklad stromu) vždy potrebujeme dva rozmery, ktoré určia vzdialenosť x a y od známych záchytných referenčných miest (plot, dom, prístrešok). Je veľmi praktické, ak rozmery x a y sú na seba navzájom kolmé. Referenčné miesta musíme mať vopred zamerané a známe. Stavby či hranica pozemku (oplotenie) bývajú väčšinou zakreslené v geometrickom pláne.
- Objekty (napríklad spomínaný strom) zakresľujeme použitím dvoch nameraných rozmerov tak, že kde sa rozmer x a rozmer y „pretnú“, tam je náš zameraný bod (podobne ako sme sa v škole pomocou kružidla učili zisťovať, kde sa nachádza bod „C“ v trojuholníku s vrcholmi v bodoch A, B, C).
- Pri väčších záhradách či pozemkoch je veľmi praktický krokomer alebo meracia pomôcka „áčko“. Je to jednoduchá konštrukcia v tvare písmena „A“ s rozmerom „kroku“ jeden meter.
- Pozemky môžeme merať aj virtuálne pomocou softvérových aplikácií, napríklad Google Earth alebo na Slovensku praktickej mapovej webovej aplikácie ZGBIS, ktorá vychádza z digitalizovaných máp, katastrálnych údajov, digitálnych modelov terénu a iných praktických informácií a údajov, spojených do jedného interaktívneho celku.



Samotné navrhovanie

Keď máme všetko zmerané a zakreslené, môžeme sa pustiť do rozmiestňovania jednotlivých prvkov našej budúcej záhrady. Ponúka sa nám viacero spôsobov. Počítačovo zdatnejší môžu dizajnoviť pomocou rôznych navrhovacích programov, ktoré sú dostupné od jednoduchých až po zložitejšie profesionálne.

Niektorí zasa rád kreslí (a gumuje) a stretla som sa už aj s vytváraním 3D modelov z hliny a iných materiálov. Mne osobne sa pri začiatočníkoch najviac osvedčila metóda kolieskovania, ktorá spočíva v tom, že jednotlivé prvky si vystrihneme z papiera a potom ich ukladáme na zakreslený plánik. Najväčšou výhodou je, že takto môžeme prvky posúvať a presúvať, až kým im nenájde pevné ideálne miesto. Navyše, hlavne nám dievčatám dá tento spôsob predstavu, že pozemok nie je bezodná nádoba podobná dámskej kabelke. Keďže stromy a kríky sa pri tejto metóde stvárajú kruhmi vystrihnutými z papiera, volá sa kolieskovanie. Fantázii sa však medze nekladú.

Pokiaľ sa vám nechce vystrihovať, prípadne máte väčší pozemok a ste počítačovo zdatní, môžete siahnuť po jednoduchých počítačových programoch. Napríklad online aplikácia plánovač záhrady od spoločnosti Gardena je zadarmo.

„Miláčik, navrhni si, čo chceš“ nefunguje. Určite ste sa s tým mnohí, teda mnohé stretli. Záhrada je predsa ženská doména. Keď však príde na lámanie chleba, teda realizáciu toho, čo gazdiná vymyslela, gazda sa často zobudí a zistí, že to chce všetko úplne inak. Bola som niekoľkokrát svedkom veľmi ostrej výmeny názorov na záhradných konzultáciách u mojich klientov. A preto radšej navrhujeme spoločne.

Kreslíme, kolieskujeme, vystrihujeme

Pri navrhovaní a rozmiestňovaní prvkov do plánika odporúčam povystrihovať jednotlivé prvky z farebných papierov, ideálne v praktickej mierke 1:100 (to znamená, že jeden centimeter v našom plániku bude predstavovať sto centimetrov v skutočnosti, teda jeden meter). Získame tak celkom dobrú predstavu, koľko priestoru čo zaberie. Nakreslíme a vystrihneme si postupne stromy, kríky, jazierko, altánok, fóliovník, zeleninové záhony, prípadne aj dom, pokiaľ ešte nemá pevné miesto.

Kolieska symbolizujúce stromy vystrihneme v takej veľkosti, akú širokú korunu budú mať v dospelosti. Na stromy a kríky budeme potrebovať kolieska rozmerov dva, štyri, šesť, osem, desať a dvanásť centimetrov.

Ak máme to šťastie a vlastnime veľký pozemok, môžeme byť kreatívni aj pri umiestnení domu či iných (nielen) záhradných stavieb.

Pri štandardných, teda menších pozemkoch v rámci miest a satelitných obcí je umiestnenie domu dané pomerne jasne stavebným zákonom. Určuje pravidlá, kde postavíme dom, kde prístupovú cestu či chodníky a kde nám zostane plocha na výsadbu a relax. Nesmieme zabudnúť, že pomerne veľkú časť z pozemku nám ešte zoberú rozvody a inžinierske siete.



Hlavné verejné rozvody sú na pozemku postrachom.



Je praktické si rozvody na pozemku odfoťiť, kým ich vidno.

Inžinierske siete sú rozvodná sieť nadzemných aj podzemných vedení elektriny, vody, plynu, kanalizácie, telekomunikačných a iných rozvodov. Táto sieť rozvodov môže byť verejná, ktorá sa končí na hranici nášho pozemku, a súkromná, čo sú vlastne naše rozvody do domu. Pri navrhovaní výsadby je dôležité vedieť, kadiaľ na pozemku vedú inžinierske siete. V plánu ich musíme mať zakreslené.

Prečo? V okolí inžinierskych sietí sú limity v súvislosti s výsadbou trvalých rastlín. Nad vedením vody, plynu a elektriny či iného trativodu nemôžeme sadiť stromy ani väčšie kry, ktoré by svojimi koreňmi mohli inžinierske siete poškodiť. A to ani na našom súkromnom pozemku, pokiaľ nechceme časom investovať do opravy rozvodov poškodených koreňmi. Osobitný prípad je, keď cez náš pozemok trasuje verejný rozvod. Napríklad verejný kanalizačný zvod, hlavný optokábel, elektrické vedenie a iný verejný majetok.

Ak nám priamo cez pozemok alebo popri ňom vedie verejná inžinierska sieť, obmedzenia sú ešte väčšie ako pri našich súkromných rozvodoch. V rámci zadaných ochranných pásiem sú opísané presné vzdialenosti od verejných sietí aj limity vo výsadbe.

Princíp slnečnej pasce

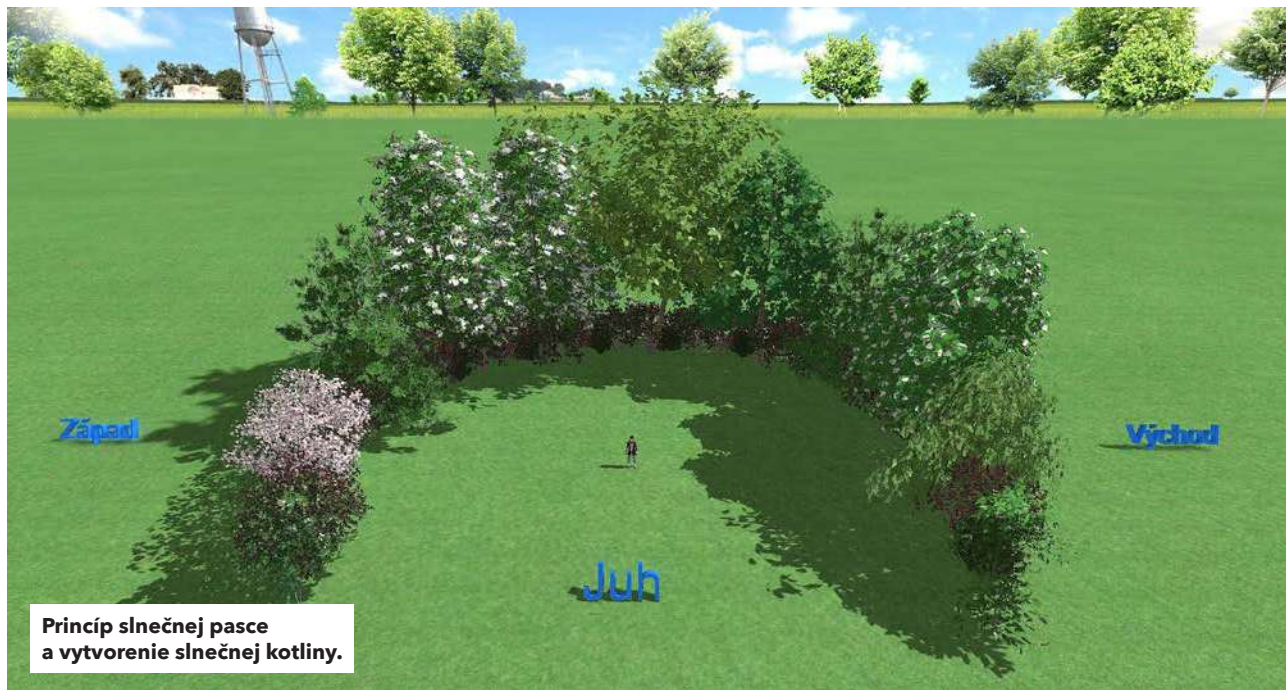
Pri umiestňovaní papierových koliesok a ostatných častí záhrady je dobré zohľadniť (pokiaľ je to možné a vhodné) aj dva princípy súvisiace so svetlom: princíp **slnečnej pasce a hru svetla a tieňa**.

Slnečná pasca je prirodzene alebo umelo vytvorený dizajn s výsadbou a umiestnením všetkých prvkov v tvare podkovy tak, že oblúk smeruje na sever.

Na vrchole oblúka, teda na severe sa umiestňujú najvyššie stromy (severná stena môže byť tvorená aj inými prvkami, napríklad stavbou, skalou, horou a podobne) a smerom k ramenám podkovy sa vysádzajú postupne stále nižšie rastliny (alebo sa tam umiestňujú stále nižšie prvky). Takýmto spôsobom si rastliny navzájom netienia. Slnečná pasca vytvára jedinečnú mikroklimu, kde je slnko akoby uväznené v slnečnej oblúkovej kotline. Schéma dovoľuje pestovať teplomilnejšie rastliny aj tam, kde by sme ich obyčajne vôbec nečakali a nesadili.

Slnečné pasce môžu mať rôzne rozmery podľa veľkosti prvkov, z ktorých sú tvorené. V malej záhrade si môžeme vytvoriť malú slnečnú pascu z rôzne vysokých bylín. Alebo môžeme navrhnuť celý pozemok v štýle jednej slnečnej pasce. V prípade dlhých, úzkych pozemkov môžeme naplánovať niekoľko na seba naväzujúcich slnečných pascí. Každá z nich bude v záhrade vytvárať samostatné zákutie. Pri veľkých pozemkoch môžeme do slnečnej kotliny umiestniť dom s okolím.

Princíp slnečnej pasce je veľmi praktický. Ak sa na pozemku uplatniť nedá, netreba zúfať, záhradu je možné navrhnuť aj bez pasce.



**Princíp slnečnej pasce
a vytvorenie slnečnej kotliny.**

Hra svetla a tieňa - výsadba podľa nárokov na stanovište

V prírodných záhradách sa výsadba robí podľa požiadaviek jednotlivých rastlín na stanovište. Rastliny sa teda sadia na miesta, ktoré najviac vyhovujú ich životným potrebám. Rastliny, ktoré potrebujú veľa slnka, umiestňujeme na slnečné miesta. Niektoré rastliny majú radšej polotieň alebo slnko bez priamej páľavy. Tieňomilné rastliny sa nám zasa poďakujú, ak im nájdeme miesto v zatienenom kúte záhrady. Môže to byť pod korunami stromov alebo v tieni domu či záhradného domčeka. Pri kúpe rastlín si treba pozrieť, aké stanovište potrebujú. Podľa toho im doprajeme najvhodnejšie miesto v záhrade. Mali by to mať napísané alebo nakreslené na štítku. S znamená slnko, T tieň, S/T polotieň. Viac v časti Rastliny s prehľadnými tabuľkami.

Najväčší tieň vrhajú stromy, domy a iné prvky vždy zo severnej strany, teda tam je najtmavšie, najchladnejšie a vlhkejšie. Juh je slnečný a suchý. Východ má slnko do obeda, západ po obede.

**Ak vieme, ako počas roka a dňa
putuje tieň a slnko v záhrade,
môžeme tomu prispôsobiť výsadbu.**



Postup navrhovania hlavných prvkov (štúdia) - zhrnutie

1. Pozháňame si všetky podklady k pozemku – plány so zakreslenými stavbami, stavebné nákresy, plánik z katastra. Geometrický plán je dobrý začiatok.
2. Zameriame a zakreslíme všetko, čo sa už na pozemku nachádza, vrátane inžinierskych sietí, vody, studne, potokov, stavieb, existujúceho porastu... Ideálna mierka je 1:100.
3. Na zakreslenom plániku vyznačíme svetové strany.
4. Postupne do plánika umiestňujeme prvky z tabuľky želaní, ktoré sme si vystrihli z papiera: budovy, hlavné štruktúry, kolieska pre kostrové rastliny (stromy a väčšie kry) a živý plot.
5. V tejto chvíli sa sústreďujeme len na dizajn ako taký. Pokiaľ ide o rastliny, kolieskam ešte nedávame žiadne „mená“, teda neriešime, aké konkrétne stromy a kríky kolieska predstavujú. V tejto fáze ich stačí označiť všeobecne ako ovocný strom, menší ovocný strom, ihličnan, listnatý ker, farebný ker, bobuľový ker a podobne. Názvy rastlín doplníme dodatočne, teraz sa zameriavame na celkový pohľad.
6. V závislosti od podmienok sa snažíme dodržať filozofiu slnečnej pasce, teda rozvrhnutie prvkov na optimálne využitie slnečného svitu. Nie na každom pozemku sa dá slnečná pasca aplikovať, nezúfajte preto.
7. Ku kostrovým rastlinám a živému plotu priradíme umiestnenie doplnkových prvkov, ako sú rôzne biotopy, zákutia, lúka, posedenia, zvieratá, záhony, bylinky, ohnisko, záhradné cestičky...

Teraz to celé necháme trochu odležať a k nášmu plánu sa vrátíme o niečo neskôr. Oddýchne si a pozrieme sa na plánik s odstupom. V tomto momente máme náš plánik v štádiu štúdie. Čo bude nasledovať?

Čas na výsadbový plán

Pokiaľ sme s výsledkom zatiaľ spokojní, je čas pokračovať ďalším spresnením nášho návrhu. Štúdia sa nám pod rukami začne meniť na výsadbový plán. Začneme dávať jednotlivým kolieskam „mená“, teda stromy a kríky dostanú nálepky. Najlepšie je napísať ceruzkou rovno na koliesko, o aký druh ovocného alebo iného stromu ide. Napríklad čerešňa, višňa, jablň, smrek, lipa. Tu je už potrebné si naštudovať, čo jednotlivé druhy rastlín potrebujú, aké miesto im vyhovuje. Viac je opísané v kapitole Rastliny. Odrody teraz riešiť nebudeme, nie sme takí zdatní v určovaní rastlín a je tam veľmi veľa možností.

Pokračujeme zadaním rastlín vo zvyšnej výsadbe a živom plote. Dodržíme tieto princípy:

- Rastliny je dôležité umiestňovať podľa požiadaviek na stanovište!
- Spoločenstvá stromov sa najlepšie riešia až po piatich až ôsmich rokoch, keď už majú korunu – opísané ďalej v knihe.



Spoločné kolieskovanie budúceho návrhu.



Navrhujeme jednotlivé prvky našej záhrady

Pri navrhovaní môžeme dať všetkému optimálne umiestnenie. Neskôr to budú už iba kompromisy. Poďme teda k podrobnejším opisom jednotlivých prvkov z pohľadu ich umiestnenia.

Ak sledujete princípy udržateľnosti, možno viete, že veľké pozemky sa v rámci permakultúrnych postupov rozčleňujú do jednotlivých zón, a to podľa intenzívnosti ich navštevovania. Centrom je DOM, označený ako zóna nula. Čím ďalej od centra, tým vyššie číslo zóny. Najviac vzdialená od domu je zóna päť, čo je vlastne divočina ponechaná sama na seba. Toto zónovanie sa týka veľkých pozemkov. Na malých nie je veľmi použiteľné, pretože celý pozemok je v podstate zóna nula, teda blízko pri dome, prípadne dom a najbližšie okolie, čiže zóna jeden.

Z tohto dôvodu som vymyslela vlastný spôsob, ako navrhovanie malých záhrad zjednodušiť. Rozdelila som malé záhrady na základné prvky, ktoré sa mi počas rokov praxe projektovania najčastejšie opakovali.

Základné prvky

Na začiatku navrhovania je dobré vedieť, s akými základnými prvkami budeme pracovať a čo by naša prírodná záhrada mala obsahovať. Prikladám moju zjednodušenú verziu:

- kostrové stromy a kríky;
- živý plot z bobuľovín a iných úžitkových rastlín;
- jedlé kríky – ďalšie umiestnenie v záhrade;
- športovo-oddychová a liečivá lúka a jej súčasti;
- vodný biotop – jazierko a zachytávanie dažďovej vody;
- terasa pri dome – šanca pre popínavé rastliny
- zmiešané polykultúrne záhony – zelenina, bylinky
- bylinky do kuchyne a lekárničky
- praktické vertikálne záhrady;
- divoký kút;
- ďalšie praktické prvky – kompostovisko, pivnica, studňa, skleník/fóliovník, cestičky, posedenie
- umiestnenie zvierat;



Výbeh z domu do záhrady, oddychovo-športová časť lúky. Juhozápad, v lete horúco, a teda zasadená lípa.

Kostrové stromy a kríky

Kostrové stromy majú tento názov preto, lebo by mali tvoriť kostru, teda stromovú chrbticu budúcej záhrady.

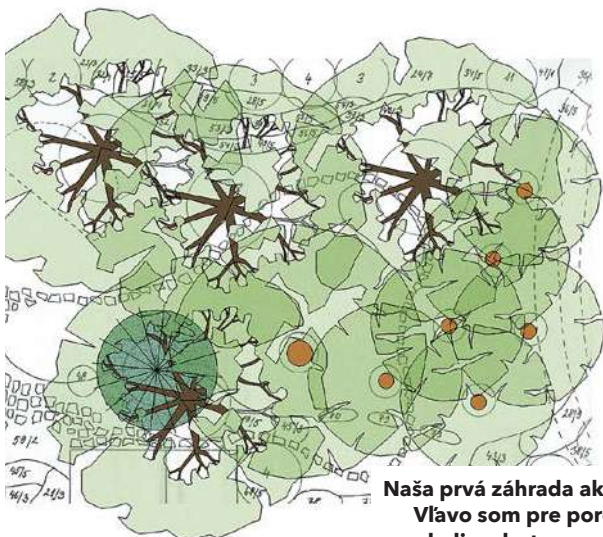
Je veľmi dôležité dobre si premyslieť, aké druhy vyberieme a kam ich zasadíme, pretože stromy sa pomerne náročne presádzajú. Keď sa už raz zafixujú v pôde, ťažko si zvykajú na nové miesto. Presádzať veľké stromy je navyše veľmi prácne, s nejasným výsledkom.

Pri stromoch a kríkoch platí pravidlo „ako hore, tak aj dolu“. Toto pravidlo znamená, že akú veľkú korunu strom má, podobne je rozkošatený aj jeho koreňový systém a naopak. Ako presýpacie hodiny.

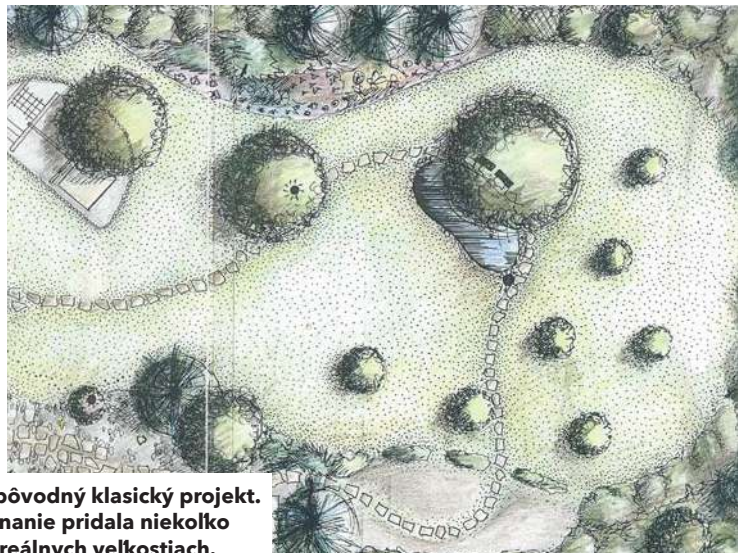
Pokiaľ máme väčší pozemok, môžeme nasadiť dlhoveké statné stromy. Základom nášho ovocného sadu môžu byť staré pôvodné vysokokmeňové odrody s veľkými, mohutnými korunami, zmiešané s orechmi, gaštanmi a jedlými borovicami. To je ideálny stav. V skutočnosti však bývajú vysnívané predstavy o obrovskom pozemku okresané našimi reálnymi možnosťami, hlavne finančnými. A tak sa tešíme aj z malej piade zeme okolo budúceho domu v intraviláne.

Na malých pozemkoch sme nútení robiť priestorové kompromisy, a teda sadiť pomalšie rastúce menšie stromčeky, ktoré budú tvoriť menšiu kostru záhrady. Daň za pomalšie rastúce ovocné odrody naštepené na ešte pomalších podpníkoch, ktoré však začínajú plodiť veľmi skoro, je tá, že takéto stromčeky väčšinou potrebujú viac našej pozornosti, starostlivosti a dlho nevydržia. Veľmi skoro zomierajú na celkové vyčerpanie životných zásob. Kým stará statná marhuľa sa bežne dožívala aj štyridsať či viac rokov, dnešné marhuľové stromčeky majú svoje limity na šiestich až ôsmich rokoch.

Predajcovia stromových sadeníc a ovocné škôlky by mali vedieť poskytnúť informácie, akú približnú veľkosť koruny (a teda veľkosť kolieska na plániku) bude mať výpestok stromčeka v dospelosti, v závislosti od toho, na akom podpníku je naštepený. Podpník by mal byť pri rastline uvedený. Prípadne sa v predajni opýtame, ktoré konkrétne výpestky sa zместia pri raste v dospelosti do veľkosti koruny napríklad šesť metrov (v plániku šesť centimetrov). Takto si vieme podľa veľkosti koliesok v návrhoch zadefinovať a kúpiť vhodnú veľkosť ovocného stromčeka. Nech nás nemýlia veľkosti koliesok (teda korún) v klasických záhradných projektoch – sú zámerne zmenšené.



Naša prvá záhrada ako pôvodný klasický projekt. Vľavo som pre porovnanie pridala niekoľko koliesok stromov v reálnych veľkostiach.



Kostrové stromy a kríky - princípy umiestňovania

Pre všetky ovocné stromy, či už ide o staré odolné odrody, alebo rýchlych nováčikov, platí pri umiestňovaní v záhrade toto:

- Ovocie aj orechy (ktoré sú vlastne škrupinovým ovocím) potrebujú vzdušnú, presvetlenú korunu, aby ich plody pekne dozrievali. Umiestňujeme ich tak, aby nemali tienenie.
- Pri navrhovaní umiestnenia potrebujeme poznať veľkosť koruny v dospelosti. Informáciu by mali vedieť poskytnúť v záhradníctve.
- Stromy s najväčšími korunami dávame na sever tak, aby sme z južnej strany mohli nasadiť menšie a nižšie druhy. Využijeme tak slnko a slnečný svit (princíp slnečnej pasce). Musíme však brať ohľad aj na okolité pozemky. Ak si susedia z našej severnej strany nasadili vinič, ktorý potrebuje veľa slnka, určite sa nám nepoďakujú za našu vysokú výsadbu a zatienenie. Dávame teda pozor na všetky strany.
- Nech nás nepletie, že pri kúpe stromu si nesieme domov iba akýsi prútik či metličku. Aj z prútikov dokážu vyrásť statné stromčeky.
- Niektoré ovocné druhy neznesú podmočenie koreňov a niektoré to zasa zvládnu bez problémov, nemajú problém s vysokou hladinou spodnej vody. Je dobré to vedieť. Napríklad slivka to zvláda.
- Sadíme druhy a odrody vhodné do našich klimatických podmienok. Pokiaľ nasadíme marhule do vysokej nadmorskej výšky, môžeme sa čudovať, prečo nerodia, keď im pomrznú kvety.
- Niektoré, hlavne menšie stromčeky môžeme zakomponovať aj do živého plota.



V menších záhradách je kompromisom strom s dvomi odrodami na jednom slabšie rastúcom podpníku.

Akú veľkú korunu majú stromy a kríky?

Ak nemáme priestorové obmedzenia, môžeme si dovoliť dlhoveké stromy s takýmito veľkosťami korún v dospelosti. Prehľadné tabuľky najbežnejších rastlín do prírodných záhrad sú na konci kapitoly Rastliny.

- 12 m – orech kráľovský, gaštan jedlý (2x), čerešňa, moruša, lipa...
- 10 m – jabloň (2x), hruška (2x)
- 8 m – slivka, marhuľa, mandľa, jedlá jarabina

Rozmery korún pre menšie ovocné druhy stromov a kríky sú takéto:

- 6 m – broskyňa, mišpuľa nemecká, lieska (aj lieskam prospejú aspoň dve rôzne odrody)
- 4 m – baza čierna, veľkoplodý hloh, rakytník (2x), muchovník, drieň, figovník
- 3 m – šípová ruža
- 2 m – kríkovitá černica, čierna ríbezľa, josta, dulovec, goji, veľkoplodé ruže, veľkoplodé čučoriedky, mahónia cezminolistá
- 1 m – červené, biele ríbezle, egreše, zemolez kamčatský, dulovec nádherný, arónia
- 0,5 – 1 m – väčšia brusnica

To, kde je uvedené dvakrát (2x), znamená, že sú potrebné dva jedince: buď kvôli opeleniu – sú cudzoopelivé (gaštan, jabloň, hruška), alebo je zvlášť samčia a samičia rastlina (rakytník).

Veľkosť koliesok (a teda korún v dospelosti) nie dlhovekých stromov závisí od toho, na akom podpníku sú naštepené. Veľkosti kríkov sa môžu líšiť podľa konkrétnej odrody.

Najjednoduchšie je najskôr okolieskovať návrh z pohľadu dizajnu a rozmiestnenia a následne pri výbere rastlín navštíviť s návrhom predajňu/ovocnú škôlku a vybrať podľa veľkosti koliesok.



Statná, samostatná, niekoľko desiatok rokov stará marhuľa v konskom výbehu. Navrhovacie koliesko osem cm.