

DO KAPSY:

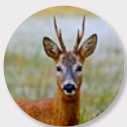
# LES



126  
DRUHŮ  
živočichů,  
rostlin  
a hub

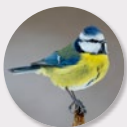
# Obsah

Barevný kód rozděljuje lesní živočichy, rostliny a houby podle charakteristických znaků do sedmi skupin.



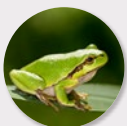
OD STRANY 6

**Savci**



OD STRANY 22

**Ptáci**



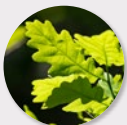
OD STRANY 52

**Obojživelníci  
a plazi**



OD STRANY 58

**Bezobratlí**



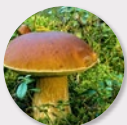
OD STRANY 82

**Stromy a keře**



OD STRANY 98

**Kvetoucí byliny  
a trávy**



OD STRANY 110

**Kaprad'orosty, mechy,  
lišejníky, houby**

OD STRANY 128

**Kdo tady byl? Stopy zvířat v lese**

# URČOVÁNÍ ŽIVOČICHŮ, ROSTLIN A HUB

Jak na to:



Zpozorovali jste  
v lese zajímavého  
živočicha,  
rostlinu či houbu  
a zajímá vás, jak  
se jmenuje?



1

Zorientujte se  
nejdříve na **STRÁNCE  
S BAREVNÝMI KÓDY**  
a zjistěte, do které  
skupiny patří.



2

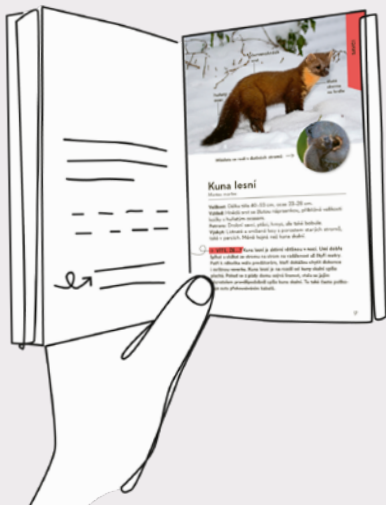
Potom nalistujte  
**ORIENTAČNÍ  
STRANU**  
této skupiny, kde  
zjistíte, na kterých  
stránkách v knize  
máte pokračovat.



3

Zde objevíte ještě  
několik málo  
druhů, které  
přicházejí v úvahu.

**POROVNEJTE**  
svůj objev  
s fotografiemi  
a popisem v knize  
a rychle zjistíte,  
o kterého  
živočicha, rostlinu  
či houbu se jedná.



UTE WILHELMSENOVÁ

DO KAPSY:

---

**LES**



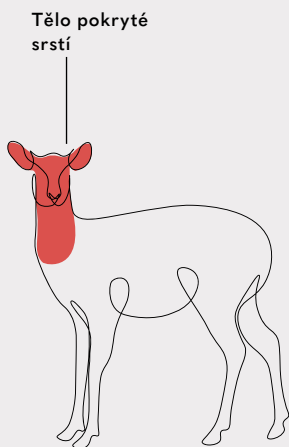
**126**  
**DRUHŮ**  
živočichů,  
rostlin  
a hub

---

# Rychle ke správnému druhu

## **S BAREVNÝM KÓDEM**

**BAREVNÝ KÓD** jednotlivých skupin lesních druhů slouží k co nejrychlejší orientaci v knize. V lesním ekosystému se setkáte se širokou škálou živých organismů. Žijí zde savci, ptáci, obojživelníci a plazi i bezobratlí živočichové, kterým vyhovuje prostředí tvořené stromy a keři, mezi nimiž vyrůstají kvetoucí byliny, kapradorosty, houby, mechy a lišejníky. Každé z těchto skupin byla přiřazena jedna barva, která označuje příslušná místa v knize. Nejprve se tedy podívejte, do jaké skupiny patří druh, který si přejete určit. Poté pomocí barevného kódu přejděte přímo na stránku, kde začínají popisy jednotlivých druhů z této skupiny.



---

**STRANY 6 AŽ 21**

### **Savci**

Ačkoliv jsou savci největší živočichové v lese, setkáte se s nimi spíše výjimečně. Pozorovat jelena, divoké prase, vlka či lišku není snadné. Nápadnější a hojnější jsou menší druhy lesních živočichů, například veverka nebo jiné druhy hlodavců.

→ Všichni savci mají srst, kostru s páteří a čtyři končetiny. K savcům patří také člověk.

Barevný  
pruh na kraji  
stránky pomáhá  
při hledání  
v knize.

STRANY 22 AŽ 51

## Ptáci

Lesní ptáci na sebe upozorňují zpěvem nebo charakteristickými zvukovými projevy. Když se podíváte nahoru, můžete je objevit ve větvích stromů nebo hustých keřů.

→ K charakteristickým znakům ptáků patří opeření a zobák, jehož tvar se u různých druhů liší podle toho, jestli se živí drobným hmyzem, plody a ořechy, nebo hlodavci a mršinami. Ptáci mají přední končetiny přeměněny v křídla.

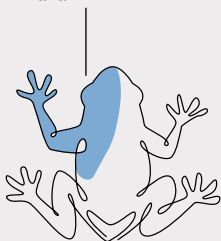
Tělo pokryté  
peřím, křídla  
a zobák



STRANY 52 AŽ 57

## Obojživelníci a plazi

Obojživelníci mají  
vlhkou kůži pokrytou  
žlázami

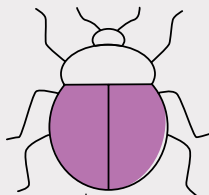


Obojživelníci, k nimž patří například žáby, mají vlhkou kůži pokrytou žlázami a k životu potřebují vodu. Larvy se vyvíjejí nejprve v tůních a jezerech.  
→ Plazi, například hadi a ještěrky, mají suchou kůži, kterou pokrývá vrstva tuhých šupin nebo rohovitých štítků. Tato vrstva zabraňuje nadměrné ztrátě vody odpařováním z povrchu těla. Plazi tak mohou přežít i v suchých a horkých oblastech.

---

**STRANY 58 AŽ 81**

## Bezobratlí



Chitinový plášť  
hmyzu

Bezobratlí představují většinu všech živočišných druhů. Zahrnují rozmanité skupiny hmyzu, například brouky, motýly nebo mravence, ale také pavouky, stonožky, plže či žížaly. → Řadí se k nim všichni živočišové kromě obratlovců. Vyznačují se nesmírnou rozmanitostí druhů a mají zásadní význam pro ekologii lesa. Ve zdravé lesní půdě se hemží, lezou, hrabou a ryjí celé zástupy bezobratlých.

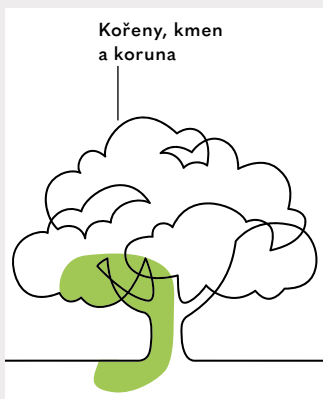
---

**STRANY 82 AŽ 97**

## Stromy a keře

Stromy jsou hlavní představitelé lesa a vytvářejí prostředí pro další druhy lesních rostlin i živočichů.

→ Listnaté, smíšené a jehličnaté lesy se liší podmínkami k životu, které poskytují ostatním lesním obyvatelům. Stromy a keře se vyznačují tím, že jsou některé jejich části zdřevnatělé.





Barevné květy



---

STRANY 98 AŽ 109

## Kvetoucí byliny a trávy

Tvorba květů je charakteristickou vlastností krytosemenných rostlin. Velmi krásnými a nápadnými květy se pyšní například konvalinka vonná, prvosenka vyšší nebo orsej jarní.

→ Trávy mají naopak většinou jednoduchá a nenápadná květenství, dlouhá tenká stébla a dlouhé listy se souběžnou žilnatinou.

---

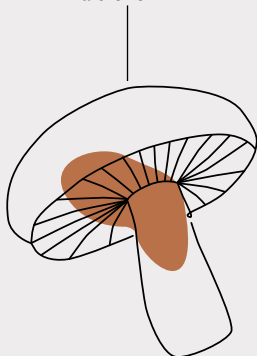
STRANY 110 AŽ 121

## Kaprad'orosty, mechy, lišejníky a houby

Zástupci této skupiny netvoří květy, ale rozmnožují se jiným způsobem, většinou pomocí výtrusů neboli spor. Jsou tedy opakem semenných rostlin, které produkují semena.

→ Houby se neřadí ani mezi rostliny, ani mezi živočichy. Tvoří vlastní samostatnou říši živých organismů, která zahrnuje velice rozmanité druhy.

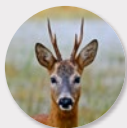
Houba s typickým  
kloboukem  
a třeněm



# SAVCI

## rychlé určování

Savci vyživují svá mláďata mateřským mlékem, které produkují mléčné žlázy samic. Novorozeným mláďatům je tak bez většího úsilí poskytována výživa s bohatým obsahem tuků a živin, díky níž mohou rychle růst. Tělo savců zpravidla pokrývá srst složená z chlupů, která jim pomáhá udržovat stálou tělesnou teplotu, jsou tedy relativně nezávislí na okolních podmínkách. Chrup se skládá z různých typů zubů. Počet zubů i jejich stavba odpovídají způsobu přijímání potravy daného druhu.

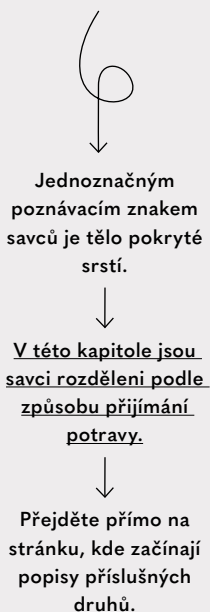


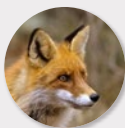
OD STRANY 8

## Býložravci

Velké množství savců se řadí mezi výhradní býložravce, například srnčí a jelení zvěř. Živí se trávou, bylinami, mladými výhonky, plody, houbami nebo kůrou stromů. Srnci a jeleni patří k přežvýkavým sudokopytníkům, kteří dokážou strávit potravu teprve poté, co ji zvrátí zpět do úst a ještě jednou ji sežvýkají.

→ Prase divoké je typickým všežravcem. Jako potrava mu slouží plody, semena, bukvice a žaludy, ale také hmyz a červi, drobní hlodavci, houby a kořeny. Potravu vyhledává pomocí skvěle vyvinutého čichu.





**OD STRANY 14**

## Psovité a lasicovité šelmy

Suchozemské šelmy se živí převážně masem jiných obratlovců, které loví ve skoku nebo v běhu pomocí ostrých drápů a silných zubů. K šelmám patří vlci, lišky a zástupci lasicovitých.



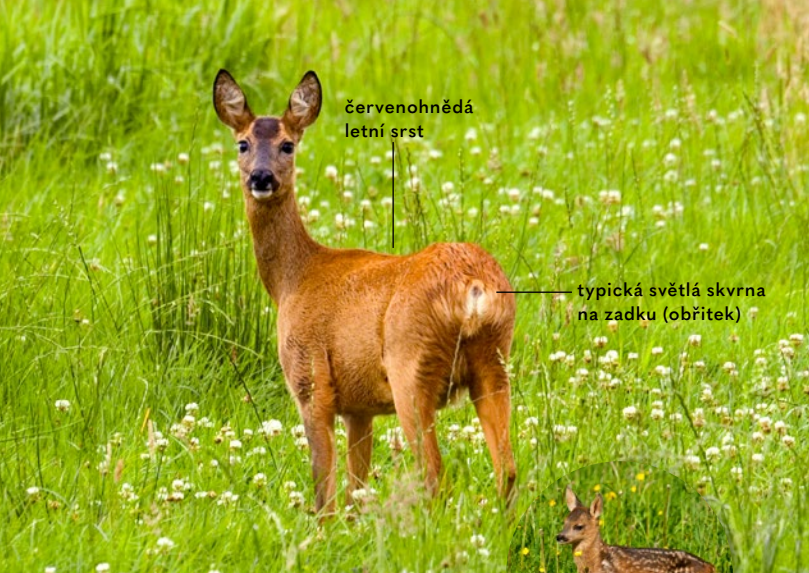
**OD STRANY 18**

## Hlodavci a rejsek

Nejdůležitějším charakteristickým znakem všech hlodavců jsou neustále dorůstající hlodáky, dva v horní a dva v dolní čelisti. K této početné skupině savců patří například veverky, myši, svišti, zajíci a křečci.

→ Veverka obecná se sice řadí k hlodavcům, je však všežravec a její pestrý jídelníček se výrazně obměňuje v závislosti na ročním období. Velkou část potravy tvoří ořechy, plody a semena. Kromě toho se živí také bezobratlými živočichy, vejci a mláďaty ptáků.

→ Rejsek obecný se tvarem těla podobá některým drobným hlodavcům, náleží ale do řádu hmyzožravců, kam vedle ostatních rejsků a rejsců patří také ježci, krtci či bělozubky.



Srnče s charakteristickými bílými puntíky vypadá roztomile →



## Srnec obecný

*Capreolus capreolus*

**Velikost:** V kohoutku až 75 cm.

**Vzhled:** Velmi štíhlý a půvabný zástupce čeledi jelenovitých. Rezávě červená letní srst se žlutavě bílou skvrnou na zadku (obřitekem neboli zrcátkem). V zimě tmavší šedohnědé zbarvení se zářivě bílým obřitekem. Srnče v prvních dvou měsících života bíle skvrnité. Parůžky u samců poměrně krátké.

**Potrava:** V létě tráva, byliny, plody, houby. V zimě pupeny a kůra stromů.

**Výskyt:** Listnaté a smíšené lesy, také v kulturní krajině se živými ploty, na okrajích lesů, polích a loukách, hojně rozšířený.

V Evropě je srnec nejhojnější a nejmenší zástupce jelenovitých. Velké oblibě se těší především roztomilá, bíle skvrnitá srnčata s velkýma očima. Srnčí zvěř je velice přizpůsobivá a daří se jí v kulturní krajině. Má však i své nepřátele, hlavně potulné psy a automobily na naší extrémně husté síti silnic.



↑ Stopa srnce je podlouhle srdčitá šlápěj, dlouhá max. 5 cm



↑ Samcům vyrůstají krátké parůžky

Pro mláďata představují velké nebezpečí zemědělské žací stroje. V květnu a červnu, kdy se sečou louky a pastviny, ještě nedokážou před blížícími se stroji utéct a stávají se obětí jejich nožů. Zabránit tomu může pozdější termín sečení až v červenci.

→ **VÍTE, ŽE...?** Srnec obecný má dobře vyvinutý čich. Člověka dokáže vycítit na vzdálenost více než 300 metrů. Když se cítí ohrožený, rychle se několika skoky vrhne do úkrytu v hustém podrostu nebo ve křoví.