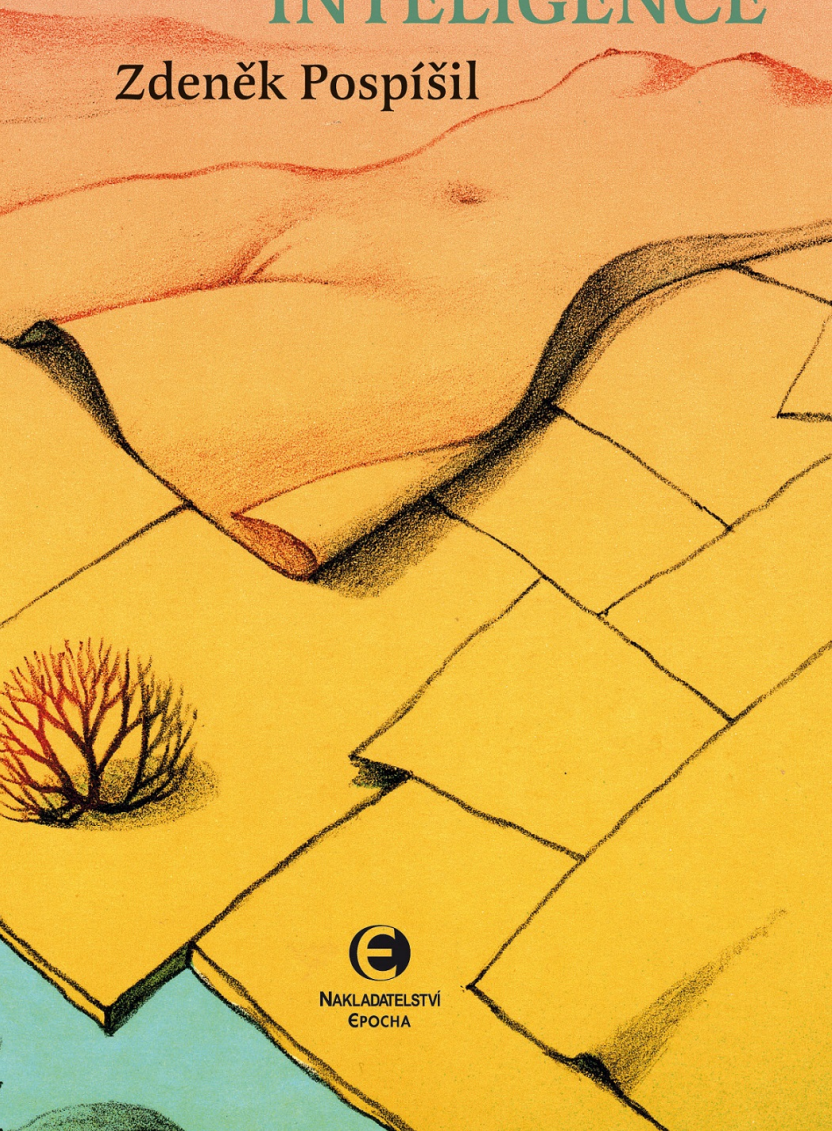


ČLOVĚK A UMĚLÁ INTELIGENCE

Zdeněk Pospíšil



NAKLADATELSTVÍ
EPOCHA

Zdeněk Pospíšil

ČLOVĚK
A UMĚLÁ
INTELIGENCE

Zdeněk Pospíšil

ČLOVĚK
A UMĚLÁ
INTELLIGENCE



NAKLADATELSTVÍ
EPOCHA

© Zdeněk Pospíšil, 2024

Illustrations © Josef Velčovský, 2024

Cover art © Lumír Kaděra, 2024

Czech edition © Nakladatelství Epoque, Praha 2024

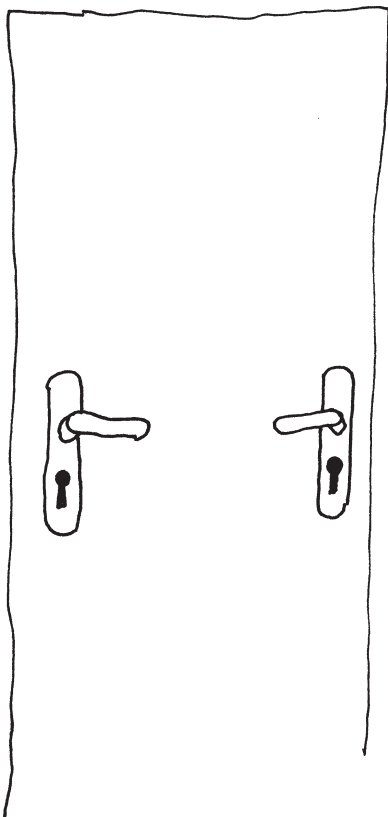
ISBN 978-80-278-0214-2 (print)

ISBN 978-80-278-1506-7 (ePub)

ISBN 978-80-278-1507-4 (mobi)

ISBN 978-80-278-1508-1 (pdf)

*Podívejme se na umělou inteligenci
jako možný krok další evoluce*



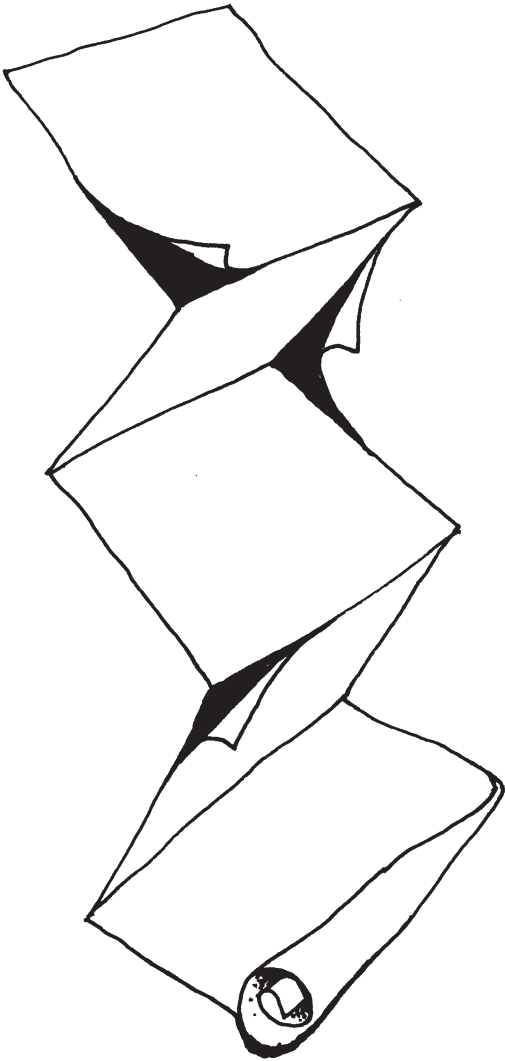
Pokrok

Udělalí jsme velký krok,
propast čeká před námi,
všude vidím samý pokrok,
než vstoupíme do jámy.

Velká věc je tahle změna,
zblízka nebo zdáli,
časem bude pochopená,
vždy has, co tě pálí!

Je-li vývoj taky pokrok,
budoucnost to posoudí,
postoupíme aspoň o krok,
máme zítřka podhoubí.

V politice princip není,
symbol ztratil logiku,
a člověka čeká klení,
jak míváme ve zvyku.



Termín „umělá inteligence“

Termín „umělá inteligence“ se natolik vžil a rozšířil, že se stal předmětem odborných statí i běžné komunikace. Původně v polovině 20. století byl v Americe zejména hledáním vhodného marketingového výrazu, který by oslovil veřejnost a pochopitelně přinesl žádoucí ekonomický efekt. Technicky mělo využívání AI (umělé inteligence) vést k osvobození člověka od stereotypních nebo monotónních prací, kdy činnosti lidí mohou vykonávat naprogramované stroje.

Jak bylo uvedeno, marketingový a dnes užívaný termín „umělá inteligence“ nevystihuje zcela podstatu pojmu. Postihuje sice to, že na počátku stál člověk, ale nepředpokládá její další vývoj nezávislý na lidech a vznik neuronové sítě, potažmo i samostatné inteligence. Opět se ukázalo, že lidem činí problém dopad minulých kroků a predikce budoucnosti. Možná i to, že člověk může průběh evoluce sice ovlivnit, ale ne zvrátit.



Intelligence subjektu se vyznačuje schopností řešit „samostatně“ bez vnějšího zásahu různé úkoly a situace. Umělá inteligence v některých směrech předčí člověka, (a) nebo bude jiná než lidská.

Zřejmě bude nutné i přehodnotit pohled lidí na kreativitu a fantazii. Ty mohou mít i jinou podobu, než nyní předpokládáme.



S technickým a technologickým vývojem a masovostí užití získává umělá inteligence i ekonomický rozměr. Lidská práce se stává dražší (většinou i méně přesnou) než užití techniky. Ekonomiku proto můžeme označit za hlavní příčinu pronikání umělé inteligence do života lidí. A také strachu, že bude jejich práce nahrazena a vykonávána umělou inteligencí. Není od věci položit si jednoduchou otázku – jde člověku zpravidla v první řadě o práci, nebo o příjem, který z ní pramení, a jeho směnu za jiné komodity. Můžeme tedy říci, že v zásadě vystupuje do popředí princip rozdělování vznikajícího bohatství.

Pronikání umělé inteligence do života lidí nastoluje zejména následující otázky. Přemýšlíme o tom, jestli je její vývoj možné chápat jako zdolávání technických a technologických schodů, nebo zda probíhá kontinuálně. Pokud by platilo, že její vývoj probíhá tak, že vystoupíme na schod, který představuje aktuálně užívaná technika a technologie, znamená zvládnutí dalšího schodu užití jiných a sofistikovanějších způsobů.