

DO KAPSY:

LÉČIVÉ ROSTLINY



98 DRUHŮ
snadno
a rychle

Obsah

Barevný kód rozděljuje léčivé rostliny podle barvy květů do následujících skupin:



OD STRANY 6
Bílé květy



OD STRANY 42
Žluté květy



OD STRANY 70
Červené květy



OD STRANY 98
Modré květy



OD STRANY 112
Zelené a hnědé květy

OD STRANY 128

Léčivé rostliny pro zdraví:
recepty

URČOVÁNÍ LÉČIVÝCH ROSTLIN

Jak na to:



1

Našli jste léčivou
rostlinu a zajímá
vás, jak se
jmenuje?



Zorientujte se
nejdříve na **STRÁNCE
S BAREVNÝMI KÓDY**
a zjistěte, do které
skupiny patří.





2

Potom nalistujte
**ORIENTAČNÍ
STRANU**
této skupiny,
kde se dozvíte,
na kterých
stránkách v knize
máte pokračovat.



3

Zde objevíte ještě
několik málo
druhů, které
přicházejí v úvahu.

POROVNEJTE svůj
objev s fotografiemi
a popisem v knize
a rychle zjistíte,
o který druh léčivé
rostliny se jedná.



EVA-MARIA DREYEROVÁ

DO KAPSY:

LÉČIVÉ ROSTLINY



98 DRUHŮ
snadno
a rychle

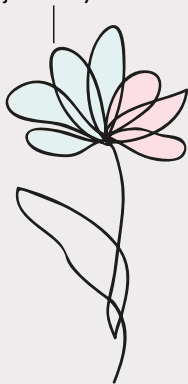


Rychle ke správnému druhu

S BAREVNÝM KÓDEM

BAREVNÝ KÓD usnadňuje určování druhů léčivých rostlin, protože odpovídá jejich nejvýraznějšímu znaku, tedy barvě květů. K co nejrychlejší orientaci v knize slouží pět barev – bílá, žlutá, červená, modrá a zelená/hnědá. Ne všechny druhy se však dají takto jednoznačně rozdělit. V závislosti na stáří rostliny a vlastnostech půdy existují různé odstíny, například růžová, lila nebo fialová. Každý odstín je v knize přiřazen k barvě, k níž má daný květ nejbližší. Různé odstíny fialové jsou vždy kombinací modré a červené, proto se druhy rostlin s fialovými květy budou nacházet v jedné z těchto dvou skupin. Vypadají-li spíše červenofialově, hledejte je na stranách označených červeným pruhem. Jsou-li spíše modrofialové, naleznete je ve skupině rostlin s modrými květy. Pokud si nejste jistí, podívejte se do obou barevných skupin.

Bílá, někdy
s trochou
jiné barvy



STRANY 6 AŽ 41

Bílé květy

Do skupiny bíle kvetoucích rostlin se řadí druhy, jejichž květy mají čistě bílou až smetanovou barvu. Zahrnutý jsou zde ale i druhy, na jejichž bílých květech se objevují také jiné barvy. Okvětní lístky šťavele kyselého zdobí růžové až nafialovělé žilkování a na bázi mají žlutou skvrnu. → Květní úbory sedmikrásky obecné a heřmánku pravého tvoří věnec bílých jazykovitých květů kolem žlutého středu z trubkovitých květů. Květy řebříčku obecného někdy mívají nádech do růžova.

Barevný
pruh na kraji
stránky pomáhá
při hledání
v knize.

STRANY 42 AŽ 69

Žluté květy

Žlutě kvetoucí rostliny lze většinou zařadit celkem jednoznačně. Zbarvení květů může být bledě žluté jako u prvosenky vyšší, zlatožluté jako u třezalky tečkované nebo také oranžové jako u měsíčku lékařského.

→ Nejasnosti přinášejí pouze rostliny, u nichž se objevují květy různých barev, případně i jejich kombinace, například červené a žluté u lichořeřišnice větší. Kostival lékařský má většinou červeno-fialové květy, někdy však také žlutavé. Ve sporných případech se vždy můžete podívat do obou barevných skupin.

Světle až
křiklavě žlutá



Červená,
ale také růžová
a hnědočervená



STRANY 70 AŽ 97

Červené květy

Léčivé rostliny, které kvetou skutečně červeně, se u nás vyskytují jen vzácně.

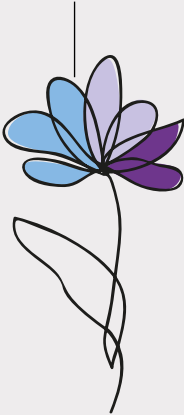
→ Červená barevná skupina proto zahrnuje také druhy kvetoucí v různých odstínech růžové, například kozlík lékařský nebo kyprej vrbici, a rostliny s hnědočervenými květy, k nimž patří krvavec toten.

→ Existují také druhy s proměnlivou barvou květů, například plicník lékařský. Kvetे nejprve načervenalé, postupem času se však květy zbarví do modrofialova.

STRANY 100 AŽ 111

Modré květy

Modrá, ale
i světle
a tmavě fialová



Také u modře kvetoucích rostlin se objevuje celá paleta různých barevných odstínů. Naleznete zde světle modrou u čekanky obecné nebo rozrazilu lékařského, sytou modř u chrpy modré, inkoustově modrou u šalvěje lékařské i modrofialovou u violky vonné.

→ Patří sem také rostliny s květy ve světle fialových či modravých lila tónech, například štetka planá, ale také levandule lékařská. Druhy, jejichž zbarvení květů spadá do přechodné oblasti mezi modrou a červenou, ale mají výraznější podíl červené, jsou zařazeny do skupiny červeně kvetoucích rostlin.

STRANY 112 AŽ 121

Zelené a hnědé květy

V přírodě kolem nás se vyskytuje i několik druhů rostlin s nevýraznými zelenými nebo hnědavými květy. Nejznámějším zástupcem této barevné skupiny je kopřiva dvoudomá.

→ Patří sem však také jitrocel kopinatý s hnědavými klasy a pelyněk černobýl, který se vyznačuje hnědožlutými květními úbory, tvořenými výlučně trubkovitými květy.

Nevýrazná zelená
nebo hnědá



TVAR A POČET

Vnější stavba květu

Pokud jste již rostlinu přiřadili k barevné skupině, prohlédněte si také tvar jejího květu.

→ Existují dva druhy symetrie. U většiny květů jsou kalich, koruna, tyčinky a pestík uspořádány symetricky dle více rovin souměrnosti, jako například u měsíčku lékařského. Takové květy označujeme jako radiálně symetrické (pravidelné).

Dvoustranně symetrický (souměrný) květ s jedinou rovinou souměrnosti



→ Pokud lze květ proložit pouze jednou osou souměrnosti a rozdělit ho na dvě zrcadlově stejné poloviny, jedná se o tvar dvoustranně symetrický (souměrný). Tento tvar květů má například hluchavka bílá nebo šalvěj rozmarýna.

Dále je potřeba spočítat okvětní lístky.

→ Radiálně symetrické květy se dělí do tří podskupin: s nejvýše 4 okvětními lístky, s 5 okvětními lístky, nebo s více než 5 okvětními lístky.

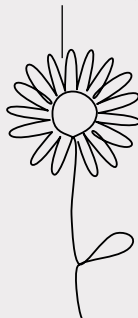
→ Nyní můžete nalistovat stranu, od níž jsou představovány druhy s odpovídající barvou a tvarem květů a stejným počtem okvětních lístků.

→ Až naleznete ten pravý, je třeba se ujistit, že se nemýlíte. Porovnejte tedy svou rostlinu s fotografií, popisovanými znaky a místem výskytu, protože i to představuje důležité kritérium ke správnému určení druhu.

Radiálně symetrický (pravidelný) květ s větším počtem rovin souměrnosti



Pravidelný květ s více než 5 okvětními lístky (např. sedmikráska)



BÍLE KVETOUcí LÉČIVÉ ROSTLINY

rychlé určování



Rostlina, kterou si přejete určit, má bílé květy. Jak budete postupovat dále?



Spočítejte
okvětní lístky.



Poté přejděte přímo na stránku, kde začínají popisy druhů s příslušným počtem okvětních lístků.



OD STRANY 8

Nejvýše 4 okvětní lístky

Bíle kvetoucích léčivých rostlin se čtyřmi okvětními lístky je poměrně málo.

→ Patří k nim známá potočnice lékařská, křen selský a česnáček lékařský. Jejich čistě bílé květy mají velikost do 1 cm a vytvářejí hrozny na konci lodyhy. Okvětní lístky jsou uspořádány do kříže.



OD STRANY 12

5 okvětních lístků

Velká skupina bíle kvetoucích rostlin s pěti okvětními lístky zahrnuje mnoho druhů s doširoka rozevřenými květy. Patří sem například jahodník obecný nebo šťavel kyselý, jejichž okvětní lístky se dají snadno spočítat.

→ Zmást by vás však mohl jeden druh, který si musíte prohlédnout důkladně, abyste se nespletli. Jedná se o ptačinec prostřední, jehož korunní lístky mají tak hluboké zářezy, že to vypadá, jako by jich bylo deset.



OD STRANY 34

Více než 5 okvětních lístků

Tato kategorie zahrnuje rostliny, jejichž květy mají na první pohled více než pět okvětních lístků, například česnek medvědí. Patří sem však také mnoho druhů z čeledi hvězdicovitých, u nichž se zdá, že mají jeden velký samostatný květ, jedná se ale o květenství zvané úbor. Tvoří ho velký počet drobných kvítků, obvykle dvou typů (jazykovitých a trubkovitých).

→ Nejznámějším a typickým zástupcem této čeledi je sedmikráska obecná. Méně typický vzhled má například řebříček, jehož květní úbory se skládají z krátkých bílých jazykovitých květů a žlutavých trubkovitých květů.



OD STRANY 38

Dvoustranně symetrické květy

Jako dvoustranně symetrické se v botanice označují květy, jejichž tvar se dá rozdělit do dvou zrcadlově stejných polovin.

→ Tento typ květu se vyskytuje především u hluchavkovitých rostlin. Všechny druhy, které jsou v knize zařazeny do této kategorie, jsou také zástupci čeledi hluchavkovitých, například známá hluchavka bílá, dále jablečník obecný, meduňka lékařská nebo karbinec evropský.