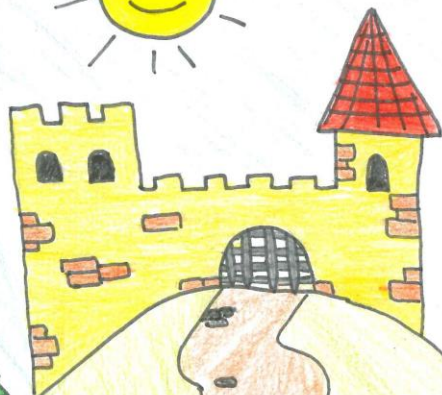


Pranostiky

Jiří Glet

v osmi
ročních
obdobích



Jiří Glet

**Pranostiky v osmi
ročních obdobích**

Copyright:

Autor: Jiří Glet

Vydal: Martin Kolářček - E-knihy jedou

2016

ISBN:

978-80-7512-403-6 (ePub)

978-80-7512-404-3 (mobipocket)

978-80-7512-405-0 (pdf)

Úvod

Jaro, léto, podzim, zima. Čtyři roční období, které byly určeny podle jarní a zimní rovnodennosti a podle letního a zimního slunovratu. Jistě, je to astronomicky přesné rozlišení čtyř ročních období, ale přece, celý měsíc březen už považujeme spíše za jarní měsíc, červen pak za měsíc letní, září za měsíc podzimní a prosinec již za zimní měsíc.

Naši předkové až do počátku 20. století žili převážně na venkově a ve městech sídlila jen menší část populace. Venkovský člověk, vyjma nedělí a církevních svátků, od jara až do pozdního podzimu denně od rána do večera pracoval na zemědělské půdě nebo v lese.

Naši předkové byli moudří. Poněvadž žili v přírodě, tuto přírodu pozorovali a poznávali. Dovedli podle lidové pranostiky, spojené zejména se svátky světců a světic, předpovídat počasí a měli rovněž značné vědomosti o místní fauně a flóře. Tyto znalosti se pak předávaly z generace na generaci.

Lidé na venkově až do konce 19. století běžně používali dělení roku na osm ročních období, jejichž začátky a konce byly určovány podle svátků světců a světic. Byla to tato roční období:

Předjaří, 24. 2. – 19. 3., od sv. Matěje do sv. Josefa.

Jaro, 19. 3. – 16. 5., od sv. Josefa do sv. Jana Nepomuckého.

Podlétí, 16. 5. – 8. 6., od sv. Jana Nepomuckého do sv. Medarda.

Léto, 8. 6. – 15. 8., od sv. Medarda do svátku Nanebevstoupení Panny Marie.

Polétí, 15. 8. – 21. 9., od svátku Nanebevstoupení Panny Marie do sv. Matouše.

Podzim, 21. 9. – 11. 11., od sv. Matouše do sv. Martina.

Předzima, 11. 11. – 25. 12. od sv. Martina do svátku Narození Páně.

Zima, 25. 12. – 24. 2., od svátku Narození Páně do sv. Matěje.

V této knize budu vycházet právě z těch osmi staročeských ročních období. V jednotlivých obdobích se seznámíte s některými významnými křesťanskými svátky se světci a světicemi, s legendami a pověstmi a staročeskými zvyky a tradicemi. Dále pak s celou řadou lidových pranostik vztahujících se ke svátkům světců a světic, tohoto Kristova nebeského vojska. Bude to poněkud jiný, nevšední pohled na kalendářní rok, než na kalendářní rok, ve kterém se střídají jen čtyři roční období.

Jiří Glet

Předjaří (24. 2. – 19. 3.)

Od sv. Matěje do sv. Josefa

V předjaří je již cítit vůni jara. Dny se výrazně prodlužují. Sníh pomalu taje a sv. Matěj svou sekerou láme ledy. Sluníčko je sice ještě pořád zubaté, ale už malounko začíná hřát. Ze země nesměle vystrkují hlavičky sněženky a bledule, na loukách se objeví sluníčka podbělu.

V zahrádkách rostou pestrobarevné krokusy a kočičky jsou první jarní potravou včel. Zemědělcům a zahrádkářům začínají první jarní práce.

Zima se sice ještě nechce vzdát, kdepak, občas ještě zasype krajinu sněhem a potrápí nás mrazem, ale už dobře ví, že otěže své vlády bude muset brzy předat jaru.

Lidové pranostiky na měsíc únor

Únor bílý, pole sílí.

Vánice a metelice v únorový čas neopustí nás.

Je-li v únoru zima a led, nebude nouze o žitný chléb.

Když v únoru mráz ostro drží, tak dlouho nepodrží.

Únor chodí ostře kutý, táže se sedláků, mají-li dobré boty.

Únor bílý a mrazivý, naději na úrodu posílí.

Únor dláždí cestu k jaru.

Lidové pranostiky na měsíc březen.

Březnového slunka je pořídku.

I když pluh v březnu zemi ryje, přece zima ještě žije.

Březen umí sníh a led rozehrát, ale chce-li i nadělat.

Sníh v březnu škodí osení i vínu.

Březnové slunce má krátké ruce a dlouhý kabát.

Sv. Matěj

Sv. Matěj je patronem řezníků a tesařů, cukrářů, mládeže a taky patronem dobré úrody a ovoce. Světec je pomocníkem proti černému kašli a neštovicím.

Sv. Matěj má svátek 24. února

Sv. Matěj byl původně jedním ze 72 učedníků Pána našeho Ježíše Krista. Po ukřižování

Ježíše Krista a jeho nanebevstoupení se apoštolové rozhodli vylosovat ze širšího okruhu učedníků nového apoštola, namísto zrádce Jidáše. Losem byl určen právě sv. Matěj a apoštolů bylo zase dvanáct, tak jako dvanáct kmenů Izraele a dvanáct synů Jakobových.

Apoštol sv. Matěj hlásal evangelium v Palestině, Malé Asii a severní Africe. Sv. Matěj zemřel mučednickou smrtí okolo roku 63. v Kappadokii.

Matěj bylo oblíbené staročeské křestní jméno

Sv. Matěj byl ve střední Evropě ve středověku velmi uctíván. Byl totiž jediným apoštolem, jehož hrob byl ve střední Evropě. Jeho ostatky byly uloženy v chrámu sv. Matěje v německém Trevíru. Z toho se dá taky vysvětlit, proč staročeské jméno Matěj bylo u nás tolik oblíbené.

Na světcův svátek chodili hospodáři do sadů, třásli ovocnými stromy, a prosili sv. Matěje o dobrou úrodu ovoce.

Matějská pouť má staletou tradici.

Matějskou poutí vlastně začíná v Praze jaro. Pout' začíná brzo, již koncem února a zpravidla trvá až do počátku dubna. Je to přehlídka nejrůznějších zábavných atrakcí pro děti a mládež.

V areálu Výstaviště v Holešovicích se sice pouť koná každoročně již několik desetiletí, ale Matějská pouť má staletou tradici.

V Šárce, v malebné poloze nad Šáreckým údolím, stojí barokní kostel sv. Matěje. U tohoto kostela se již od konce 18. století, vždy nejbližší neděli k svátku sv. Matěje, konala pouť.

Šárka byla tehdy daleko za hradbami města a vážení měšťané na pouť jezdili kočáry. Tovaryši, služky a vojáci tam chodili pěšky. Matějská pouť byla první jarní pouť, velmi známá a Pražany oblíbená lidová veselice pod širým nebem.

Sv. Matěj v lidové pranostice

Svatý Matěj ledy láme, nemá-li je, nadělá je.

Svatý Matěj ledy láme, když je nezmůže, svatý Josef pomůže.

Po svatém Matěji zima hřeje.

Mrzne-li na svatého Matěje, přijde ještě čtyřicet mrazů.

Na svatého Matěje pije skřivan z koleje.

Svatý Matěj dá nám naději, aby nám nemrzlo ani v chalupě, ani na poli.

Na svatého Matěje, už se slunce usměje.

Sv. Anežka Česká

Sv. Anežka Česká je patronkou české země, pomocnice nemocných, trpících a chudých.

Sv. Anežka Česká má svátek 2. března

Sv. Anežka Česká byla dcerou českého krále Přemysla Otakara I., toho krále, kterému se podařilo získat pro české panovníky dědičný královský titul. Princezna Anežka se narodila někdy okolo roku 1211.

Princezna Anežka se původně měla stát císařovnou

Již ve svých osmi letech byla princezna Anežka zasnoubena s o něco starším Jindřichem, synem římsko-německého císaře Friedricha II. Měla se tedy stát císařovnou. Na výchovu byla poslána k rakouskému dvoru do Vídně. Zde pobyla několik let, ale dvorskými intrikami byl tento sňatek zmařen a princezna Anežka se vrací zpět do Prahy. Ještě se vynořila naděje, že si vezme za muže anglického krále Jindřicha III. Plantageneta. Taky z tohoto sňatku však sešlo.

Sv. Anežka Česká založila v Praze Anežský klášter

Sv. Anežka Česká svůj další život zasvětila Bohu a pomoci nemocným, trpícím a chudým. Začala si dopisovat s uřednicí sv. Františka z Assisi, sv. Klárou a celé své královské věno věnuje na založení Anežského

kláštera na Starém Městě pražském. Klášter byl založen v roce 1223 a sv. Anežka Česká přivádí do Prahy ženskou odnož minoritů, řád klaristek.

Řád klaristek, to byla tvrdá řehole. Řeholnice trávily většinu času v modlitbách a půstech, byly bez bot, měly jen jediné prosté šaty a spaly na holých prýčnách. Později Papež zmírnil pravidla řádu a dovolil řeholnicím užívat boty, teplejší šaty a mít taky pohodlnější lože.

Sv. Anežka Česká se stala abatyší tohoto kláštera. V roce 1238 se sice vzdala úřadu abatyše, ovšem faktické držení kláštera si ponechala ve svých rukou. Světice byla žena vzdělaná a zbožná, která vedla asketický život. Ve dnech půstu nejedla ani chléb, ale spokojila se jen se syrovou zeleninou. Součástí Anežského kláštera se stal i mužský konvent minoritů.

Sv. Anežka Česká je taky zakladatelkou špitálního řádu křížovníků s červenou šesticípou hvězdou

V roce 1233 zakládá světice poblíže kostela sv. Haštala špitál sv. Františka, který byl v roce

1235 přemístěn ke kostelu sv. Petra na Poříčí. Bratrstvo špitálu získalo statut církevního řádu a stalo se tak ve středověku jediným mnišským řádem českého původu. V roce 1256 byl potvrzen znak nového řádu, kříž s červenou šesticípou hvězdou. Od tohoto znaku je i odvozeno jméno řádu, křížovníci s červenou šesticípou hvězdou.

Sv. Anežka Česká zemřela v roce 1282 a její hrob se nacházel v Anežském klášteře. Poněvadž klášter byl často zaplavován povodněmi, ostatky světice uložily řeholnice do dřevěné skříňky.

Za husitských válek klaristky uprchly z kláštera a ostatky světice si pravděpodobně vzaly sebou. Ostatky sv. Anežky České se doposud nenašly.

Již ve středověku byly pokusy o svatořečení Anežky, která byla českým lidem velmi uctívána.

K jejímu svatořečení však nedošlo, neboť nebylo známo místo uložení Anežčiných ostatků. To byla v této době podmínka svatořečení. Anežka byla v polovině 19. století prohlášena za blahoslavenou. Formální překážka, tedy, že nebyly objeveny její ostatky, byla prominuta teprve nedávno. V listopadu roku 1989 byla Anežka Česká prohlášena za svatou.

Sv. Anežka Česká a umění

V Praze na Václavském náměstí se nachází jezdecká socha sv. Václava od sochaře J. V. Myslbeka. Sv. Václav je obklopen dalšími čtyřmi českými svěťci. Je zde socha sv. Vojtěcha, sv. Prokopa, sv. Ludmily a sv. Anežky České.

Anežský klášter je gotickým skvostem. V areálu kláštera se nachází kostel sv. Salvátora, kostel sv. Františka, kaple Panny Marie a kaple sv. Barbory. Klášter byl v roce 1282 zrušen, stal se obydlím chudiny, a dokonce měl být zbořen. Teprve ve 20. století bylo správně pochopeno, jakou historickou a uměleckou cenu má tento gotický klášter. Anežskému klášteru byla přiznána ochrana prvořadé kulturní památky. V letech 1956 – 1980 byl klášter nákladně a jedinečně rekonstruován. V současné době je klášter sídlem Národní galerie v Praze. Je v něm umístěna velmi zajímavá a krásná expozice Středověké umění v Čechách a ve střední Evropě.

Lidová pranostika na měsíc březen.

Sv. Anežka Česká byla svatořečena teprve nedávno, a proto se k jejímu svátku nevážou žádné pranostiky. Tak zde uvedu několik pranostik na měsíc březen.

Březen umí sníh a led rozehrát, ale chce-li, taky nadělat.

Březnové mrazy nikdy neschází.

Je-li v březnu dešťů mnoho, neúroda je pak z toho.

Mnoho dešťů v březnu přivádí hubené léto.

V březnu sedlák stromy ořezává, ale kabát ještě nesundává.

Sv. Řehoř Veliký

Sv. Řehoř Veliký je patronem dolů, zedníků, zpěváků, hudebníků, škol a žáků, sborového a chorálního zpěvu. Světec je pomocníkem proti dně a moru.

Sv. Řehoř Veliký má svátek 12. Března.

Sv. Řehoř Veliký společně se sv. Ambrožem, sv. Augustinem a sv. Jeronýmem patří mezi čtyři velké učitele církve. Sv. Řehoř Veliký byl papežem, teologem a zakladatelem gregoriánského chorálu.

Světec se narodil okolo roku 540 v rodině římského senátora a byl pravnukem papeže Felixe III. Již ve svých třiceti letech se stal prefektem města Říma. V roce 573 se však vzdal úřadu a svůj majetek použil k zakládání klášterů a pro chudé. Sám se stal mnichem a vedl asketický život.

Sv. Řehoř Veliký byl zvolen papežem

V roce 590 byl sv. Řehoř veliký zvolen papežem a stal se skutečným zakladatelem středověkého papežství. Podařilo se mu odvrátit nájezd germánských Longobardů do Itálie a pro římskou chudinu zajistil z církevních statků potraviny a peníze. Tyto jeho aktivity posílily prestiž papežského úřadu a zajistily mu významnou roli, kterou si udržel dodnes. Světec pečoval o církve a učinil první kroky

k samostatnosti města Říma jako budoucího základu světské moci papežů.

Vyslání křesťanské misie do Anglie

Světec vyslal roku 597 křesťanskou misií do Anglie. Dle legendy ho k tomu přiměl pohled na plavovlasé anglosaské děti na římském trhu s otroky. Měl údajně pronést výrok „ to nejsou Anglové, ale andělé.“ Světec upravil bohoslužby, založil gregoriánský chorál a napsal řadu významných církevních knih. Nejznámější jeho knihou je Pravidlo pastýřské.

Sv. Řehoř Veliký a zázraky

Se jménem světce je dle legendy spojována řada zázraků. Jednou když sloužil mši, jeden člen shromáždění pochyboval, že chléb a víno jsou skutečně tělo a krev Páně. Sv. Řehoř vyslal k nebi modlitbu a najednou se nad oltářem zjevil Ježíš Kristus s předměty spojenými s jeho ukřižováním. Jindy zase nabízel roucho sv. Jana Evangelisty císařovně Konstancii. Ta pochybovala o pravosti roucha a tak jej světec nožem rozřízl. Z roucha vytekla krev, co by doklad jeho pravosti. Zanedlouho po zvolení sv. Řehoře papežem, zasáhla Řím morová rána. Světec proto uspořádal prosebné procesí za odvrácení moru. Když průvod prosebníků procházel kolem Andělského hradu, zjevil se jim archanděl Michael, který na znamení konce morové nákazy zasunul meč do pochvy. Pojedete-li do Říma, můžete si sochu archanděla Michaela s mečem prohlédnout, nachází se na vrcholku Andělského hradu.

Sv. Řehoř Veliký zemřel roku 604 a na žádost věřícího lidu byl záhy po své smrti svatořečen.

Jeho hrob se nachází ve svatopetrském chrámu ve Vatikánu a některé jeho ostatky se nacházejí taky v římském kostele sv. Řehoře Velikého.

Řehořovo vojsko

Poněvadž sv. Řehoř Veliký je patronem škol a žáků, na jeho svátek byla v naší zemi povolena učitelům koleda. V čele Řehořova vojska kráčel svatý Řehoř s berlou a papírovou biskupskou čepicí. Za ním kráčeli žáci převlečení za vojáky s papírovými vojenskými čepicemi a dřevěnými šavlemi. Vojáci odříkávali veršovaný text a nabádali rodiče, aby své děti posílali do školy.

Sv. Řehoř Veliký v lidové pranostice.

Na svatého Řehoře, už jsou pluhy ve dvoře.

Na svatého Řehoře, kuře ve dvoře krákoře.

Na svatého Řehoře, čáp letí přes moře, žába hubu otevře, ledy plují do moře, líný sedlák, který neoře.

Jaro (19. 3. – 16. 5.)

Od sv. Josefa do sv. Jana Nepomuckého.

Jaro přichází nenápadně. Pokud ještě zůstaly nějaké ledy, širočina sv. Josefa se s nimi hravě poradí. Nastává jarní rovnodennost a pak již přicházejí Velikonoční svátky, ve kterých si připomínáme ukřižování a následné vzkříšení Pána našeho Ježíše Krista. Zase k nám přiletí čápi a po nich taky vlaštovky a jiřičky. Dubnové počasí je velmi proměnlivé. Svítí slunce, hned však zase prší a občas ještě přijde sněhová přeháňka. Sníh se už ale dlouho neudrží.

V trávě se objeví první fialky, petrkliče a zlaté dukáty pampelišek. Příroda si obléká slavnostní šat, zpívá a jásá, přichází máj, ten nádherný lásky čas.

Lidové pranostiky na měsíc duben.

At' si duben sebelepší bývá, občas ovčákovi hůl zasněžívá.

Dubnový sníh rodí trávu.

Mokrý duben přislubuje dobrou sklizeň.

Mokrý duben, hojnost ovoce.

Duben chladný a deštivý, úroda nás navštíví.

Pakli mokrý a zimavý duben, je úroda na víno.

Je-li duben pěkný, bude květen ještě lepší.

Sv. Josef

Sv. Josef je patronem tesařů a řemeslníků, křesťanských rodin, manželů, dětí a patronem celé církve. Je pomocníkem proti očním chorobám, při těžkých životních situacích a je přímluvcem za dobrou smrt. Je záštitou sirotků a mládeže.

Sv. Josef má svátek 19. března

Sv. Josef – manžel Panny Marie a pěstoun Ježíše Krista

Sv. Josef, manžel Panny Marie a pěstoun Pána našeho Ježíše Krista, patří mezi Svatou rodinu. Byl potomkem židovského krále Davida, ale živil se jako tesař. Ve starším věku se zasnoubil s Pannou Marií, a když se dozvěděl o Mariině těhotenství, hodlal ji opustit. Ve snu se mu však zjevil anděl, který ho nabádal, aby si vzal Marii za ženu, neboť to co v ní bylo počato je z Ducha svatého. Marie porodí syna, kterému dáš jméno Ježíš, a on spasí lid od jejich hříchů.

Sv. Josef si vzal Pannu Marii za ženu a odešli do města Betléma, kde se jim v jesličkách narodil Ježíšek. Ježíška navštívili Tři králové, kteří zároveň králi Herodovi oznámili, že se narodil židovský král. Sv. Josefovi se opět zjevil anděl a vyzval jej i s rodinou k útěku do Egypta, neboť král Herodes se chystá zabít jejich dítě. Sv. Josef posadil Pannu Marii s Ježíškem na oslíka a vydali se do Egypta. Krutý Herodes nechal zamordovat všechna betlémská nemluvňata. V Egyptě pak sv. Josef, Panna Maria a Ježíšek zůstali až do

Herodovy smrti a pak šli do Nazaretu. Sv. Josef se stal váženým světcem, vždyť byl pěstounem Ježíše Krista.

Sv. Josef se stal patronem Českého království a patronem celé církve

Na svátek Josefa se u nás v dřívějších dobách hodně slavilo. Vždyť každý třetí či čtvrtý příslušník naší mužské populace nosil jméno Josef. Tak slavili Josefové, jejich rodinní příslušníci, kamarádi a známí.

V roce 1654 se sv. Josef stal patronem Českého království a roku 1870 se stal patronem celé církve. Již v polovině 17. století velmi stoupla obliba tohoto světce mezi našimi lidmi. Jméno Josef se pak stalo nejoblíbenějším mužským jménem u nás, až do poloviny 20. století.

Sv. Josef a umění

V Praze na Malé Straně v Josefské ulici stojí pěkný barokní kostel sv. Josefa z konce 17. století. Kostel býval dříve součástí kláštera karmelitek. Základní kámen ke stavbě tohoto malostranského kostela položil římsko- německý císař Leopold I. Na paměť této události je císařův znak umístěn na vstupním průčelí kostela. Na hlavním oltáři je umístěn obraz Svaté rodiny a na postranním oltáři pak obraz sv. Terezie. Tyto obrazy jsou dílem barokního mistra Petra Brandla.

Sv. Josef v lidové pranostice.

Svatý Josef s tváří milou, zakončuje zimu plnou.

Na svatého Josefa se mají odkládat kožichy.

Je-li na svatého Josefa mráz, bude hojně ovoce.

Josefova širočina ničí poslední ledy.

Na svatého Josefa, když je krásný čas, bude úrodný rok.

Na svatého Josefa začíná jaro.