

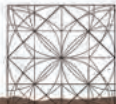


KELTSKÉ  
VZORY

VIZUÁLNÍ RYTMY DÁVNOVĚKU



*Adam Tetlow*



**Adam Tetlow**  
**KELTSKÉ VZORY**

*Vizuální rytmy dávnověku*

Copyright © 2003 by Adam Tetlow

© Wooden Books Limited, 2003

Published by Arrangement with Alexian Limited.

Translation © Petr Holčák, 2015

Designed and typeset by Wooden Books Ltd, Glastonbury, UK.

Všechna práva vyhrazena. Žádná část této publikace nesmí být rozmnožována a rozšiřována jakýmkoli způsobem bez předchozího písemného svolení nakladatele.

Druhé vydání v českém jazyce (první elektronické).

Z anglického originálu *A Celtic Pattern*.

*Visual Rhythms of the Ancient Mind* přeložil Petr Holčák.

Odpovědný redaktor Zdeněk Kárník.

Redakce Marie Černá.

Sazba a konverze do elektronické verze

Tomáš Schwarzbacher Zeman.

Vydalo v roce 2015 nakladatelství Dokořán, s. r. o.,  
Holečkova 9, Praha 5, dokoran@dokoran.cz, www.dokoran.cz,  
jako svou 757. publikaci (189. elektronická).

**ISBN 978-80-7363-693-7**



*Bronzová puklice štítu nalezená v Temži u Wandsworthu, Londýn.  
Litografie Orlanda Jewitta z knihy Horae Ferales, 1863.*

# KELTSKÉ VZORY

VIZUÁLNÍ RYTMY DÁVNOVĚKU



*Adam Tetlow*

*Tři svíce osvětlují temnotu:  
pravda, příroda, poznání.*

*Z Irských triád*

*Za mnohé v této knížce vděčím dílu Celtic Art od George Baina a knihám Aidana Meehana. Děkuji i svým učitelům: Keithu Critchlowovi, Paulu Marchantovi, Patricku Harpurovi, Julesi Cashfordovi, Merrily Harpurové a Johnu Nealovi. Dík patří také Johnu Martineauovi za jeho redakční kung-fu; dále členům mé rodiny, kteří mě vždy podporovali – mámě, tátovi, Elizabeth, Trentovi a Paddymu a také partě mých přátel; Hajřě za lidskou trpělivost, lásku a dovednost při práci s počítačovou grafikou; a v neposlední řadě Idris, Saeně a Oakovi, kteří mě každý den inspirovali a učili. Má webová stránka má adresu [www.adamtetlou.net](http://www.adamtetlou.net).*

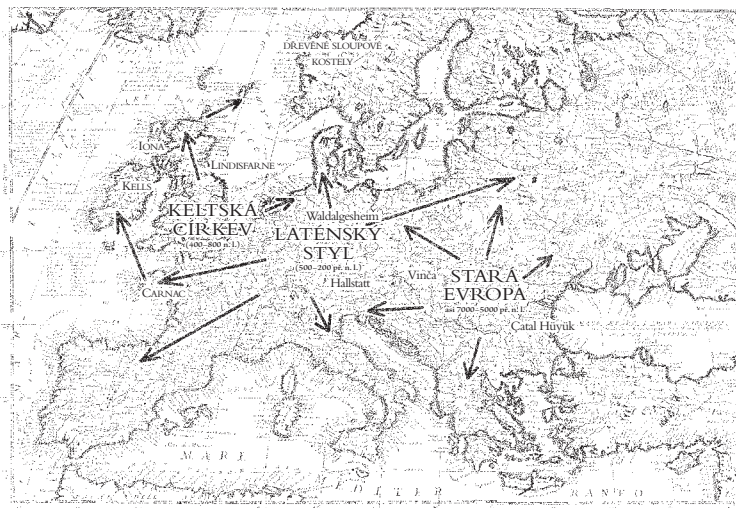
*Vybraná literatura: K. Critchlow: Time Stands Still; M. Gimbutas: Language of Goddess;*

*D. Lewis-Williams: Mind in the Cave (česky jako Mysl v jeskyni, Praha 2007);*

*R. Stevick: The Earliest Irish and English Bookarts; D. Harding: Archaeology in Celtic Art;*

*J. Michell: Sacred Geometry; R. Graves: The White Goddess; R. & V. Megaw: Celtic Art;*

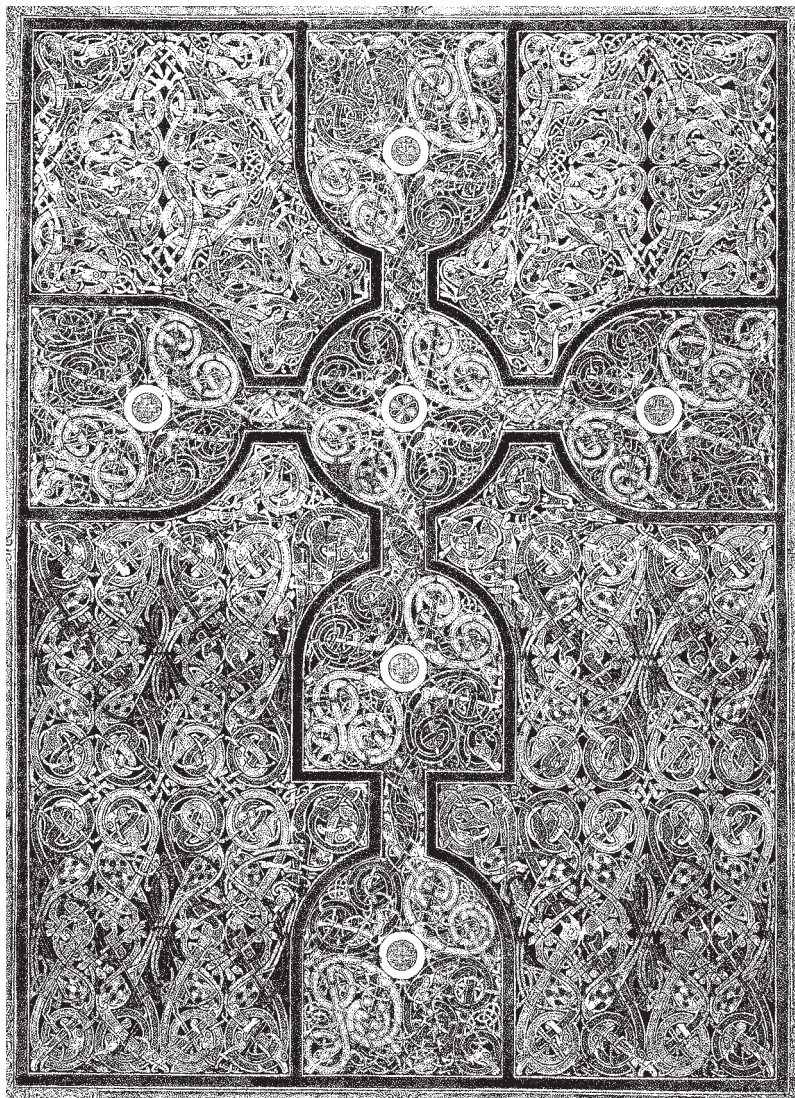
*Ch. Bamford: The Voice of the Eagle; K. White: Open World.*



*Mapa základních lokalit a osídlení, o nichž se v této knize mluví.*

## OBSAH

Úvod	1
Prvotní symboly	2
Vyměřování nebe a Země	4
Základní keltské tvary	6
Linie plné života	8
Totemické obrazy	10
Rané ostrovní umění	12
Tváře jiných	14
Odlišné tonzury	16
Spirály s různými středy	18
Rekurzivní rondely	20
Paleolitický meandr	22
Klíčové meandry	24
Zuby pil a hroty šípů	26
Skládání linií	28
Meandry se točí dokola	30
Propletená linie	32
Kořeny pletenců	34
Variace na jedno téma	36
Pletence kořenů	38
Propletené labyrinty	40
Oživená stvoření	42
Propletená příroda	44
Oblast letních souhvězdí	46
Nesmírné množství tvarů	48
Dodatek I: Mřížky	50
Dodatek II: Spirály	52
Dodatek III: Meandry	54
Dodatek IV: Uzly a pletence	56
Dodatek V: Iluminace	58



# ÚVOD

---

Linie tu byla vždy, aby nám sloužila – je pro nás odpradávná nástrojem a společníkem, jenž nám vyměřuje a vytyčuje směr, proplétá a protahuje si cestu našimi životy a jeho rtuťovitá tvárnost nás žene k objevování světa.

Linie vytvářejí náš svět, propojují slova s časem, spojují, chrání, obklopují a vybírají. Jsou to nástroje, jimiž zhmotňujeme svou obrazotvornost a jejichž prostřednictvím projevíme svou vůli.

Na linii vždy fascinovala její magie a poezie: ve vzorech, jež tvoří, sídlí obraz věčnosti vyjádřený vlastnostmi, jimiž říkáme čísla. Zkoumat čísla znamená zkoumat trvalost a neměnnost – čísla jsou věčná a neměnná, ona sama jsou změnou. Tradiční geometrie zkoumá vlastnosti čísel v prostoru pomocí kružítka a pravítka. Vychází to z představy kosmu, jemuž inteligentní hybatel dal do vínku číslo.

Keltové, druidští i křesťanští, žili jako praví filozofové ve světě obrazů a představ; na přírodu pohlíželi nejen jako na živoucí přítomnost, ale i jako na ohromnou knihu, psanou jazykem symbolických analogií (někdy se mu říká „jazyk ptáků“ nebo „zelený jazyk“). Toto nazírání významu v přírodě nenajdeme nikde vyjádřeno lépe než ve splývavých ornamentech a přesné geometrii keltského umění.

Zvu čtenáře, aby se mnou sledovali dobrodružství, jimiž linie procházela v keltském světě od prehistorických dob po první knihy. Na její cestě budeme nahlížet do myslí keltských řemeslníků a umělců, odhalovat jejich záměry a představy, rekonstruovat jejich technické mistrovství i jejich omezení. Naučíme se tomu, co dělaly jejich ruce, oči a srdce, abychom nakonec spatřili záblesk imanentní skutečnosti.



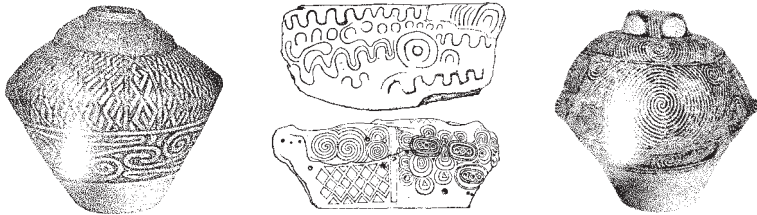
# PRVOTNÍ SYMBOLY

## *dávná historie vzoru*

---

Základní motivy prapůvodního umění se vynořují z mlh dávnověku již plně zformované a jsou jimi prostoupeny i artefakty keltského světa (*naproti, černě*). Marija Gimbutasová tyto rané symboly stopovala po celé střední Evropě a ve všech našla souvislost s ptačí bohyní (Měsícem, matkou, matečnou horninou, duší, obrazotvorností), našim nejstarším zobrazením božstva, které nám podle některých autorů předali neandertálci. Později uvidíme, že formy jako síť, mřížky, kosočtverce, uzly, tvary písmen S, C a V, houby, klikaté čáry, meandry, pohárky, košíčky, prstence, spirály, kříže, šipy, sekery, motýli, čtverce a kruhy – že to vše se objevuje ve všech fázích vývoje keltského umění.

Tyto geometrické glyfy jsou stylizovanými modely přírodního dění a způsob, jak zobrazovat svět a jeho cykly (*například na obrázku dole uprostřed jsou na kamenech z Newgrange vyznačeny počty měsíčních cyklů*). Vycházejí zpočátku zevnitř, jako symboly, sny a vize, nebo vznikají jako fyziologické entoptické jevy (*naproti, v bílé*), tedy mžitky, které máme, když si důkladně mneme oči, jsme dlouho ve tmě nebo se nacházíme v určitém změněném stavu vědomí; takto vzniklé obrazce se přenášejí vizuální mozkovou kůrou na sítnici, což obrací normální tok signálů a umožňuje nám spatřit strukturu našeho vlastního mozku.



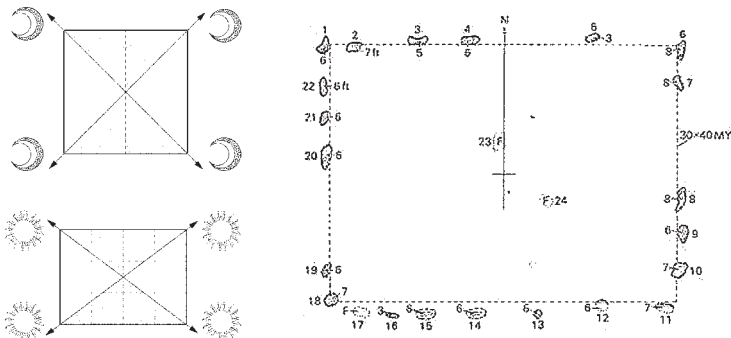


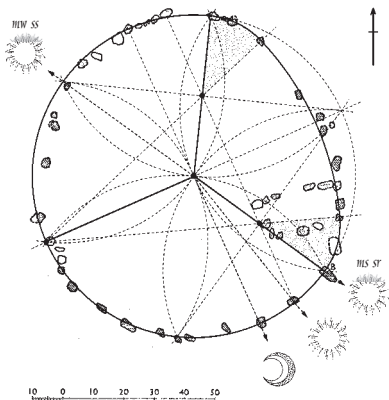
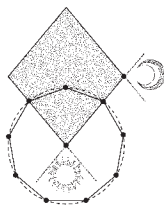
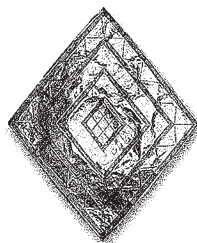
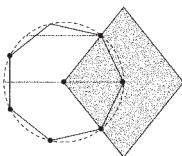
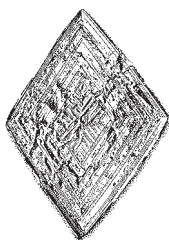
# VYMĚŘOVÁNÍ NEBE A ZEMĚ

## *neolitické kořeny keltského umění*

Keltské kmeny zdědily neolitickou síť cest, monumentální valy a náspy a vztyčené kameny, které na velké vzdálenosti vytvářejí dost přesné geometrické struktury. Naleziště megalitů, jaká známe ze Stonehenge a Avebury v Anglii, nebo komorová mohyla Maes Howe na Orknejích (kde byl nalezen velký počet vyrytých mnohostěnů, strana 52) využívají rovněž geometrických aspektů východů a západů Slunce a Měsíce. Tak například jakýkoli čtverec narýsovaný na rovném povrchu na zeměpisné šířce Carnacu v Bretani zachytí celý cyklus východů Měsíce, a podobně obdélník s poměrem stran 3 : 4 vytyčí pohyb Slunce (*dole, 3300 př. n. l., obdélník z kamenů v Crucunu v Bretani*).

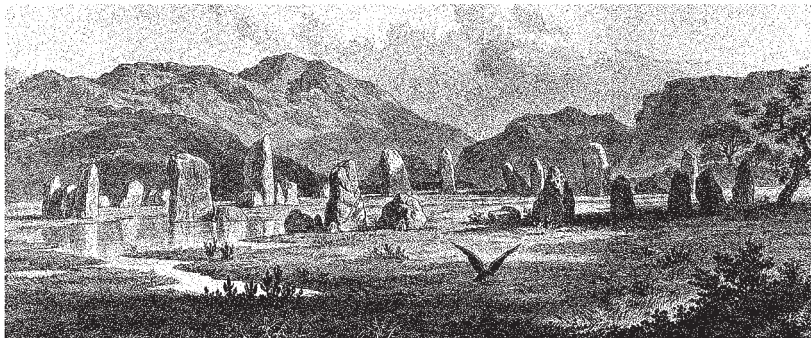
Dávni stavitelé těchto nebeských svatyní rozvíjeli nauku o měření – starověkou metrologii. Pomocí soustavy měřítek spojených jednoduchými zlomky vyjadřovali rozměry svých monumentů výlučně v celých číslech, navázaných na jednotku odpovídající anglické stopě (ta propojuje tělesné míry s rozměry Země).





Vlevo nahoře: Zlatý kosočtverec nalezený v mohyle Clarendon Barrow u Stonehenge má základ v sedmiúhelníku (Avebury leží na třech sedminách vzdálenosti mezi pólem a rovníkem). Vpravo nahoře: Úhly  $100^\circ$  a  $80^\circ$  kosočtverce na základě devítiúhelníka z mohly Bush Barrow v komplexu Stonehenge vymezují krajní polohy Slunce a Měsíce v této oblasti.

Vlevo a dole: Základem kamenného kruhu v Castlerigg v Cumbrii je šestičetné rozdělení kruhu rozvržené na ose východu slunce při letním slunovratu a západu slunce při zimním slunovratu. Tato metoda kreslení zploštělých křivek se objevuje v pozdějších spirálách.



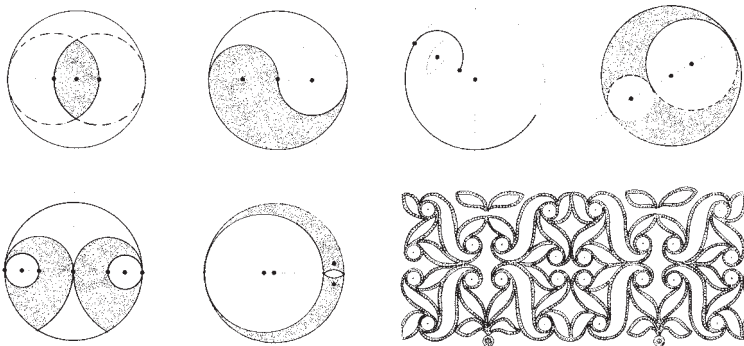
# ZÁKLADNÍ KELTSKÉ TVARY

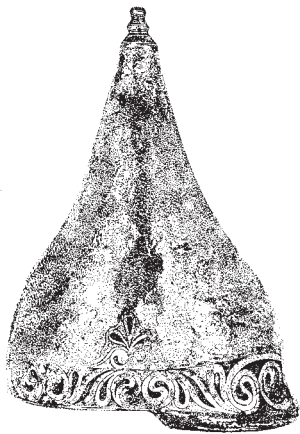
## *vzduté vlny*

---

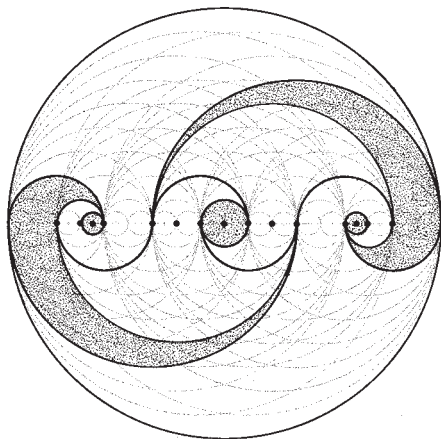
Staroirské *gal* nebo velšské *gallu* znamená divokost, sílu či odvahu, čímž dobře vystihuje skupinu kmenů, která vznikla v pozdní době bronzové ze středoevropských kultur popelnicových polí (1300–700 př. n. l.). Pozdější kultury halštatská (800–600 př. n. l., Rakousko) a laténská (400–100 př. n. l., Švýcarsko) přenesly Kelty do doby železné a rozprostřely se do šíře, až do Turecka a Irska.

Keltové urputně bránili svou svobodu, byli skvělými válečníky, milenci, badateli a básníky; byli i „pokrokoví“: ženy byly v jejich společnosti rovnocenné, přírody si vážili a s potěšením ji studovali. Pokročilé bylo i keltské umění a řemesla; zápasili s ohněm, aby důkladně pochopili metalurgii, naučili se tavit železo a používali tavené sklo ke smaltování kovů. Kočovní keltští řemeslníci přicházeli se svými znalostmi do Británie a Irska. Rané keltské artefakty jsou protkány vlnitými křivkami, lístky, houbovitými tvary, slzami, troubicími rohy a triskeliony, odvozenými z geometrie protínajících se kruhů a oblouků.

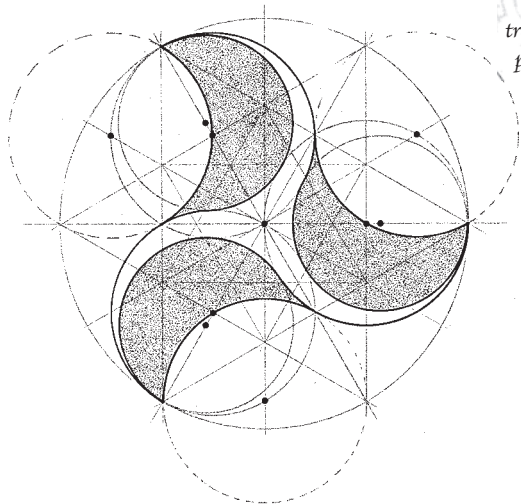




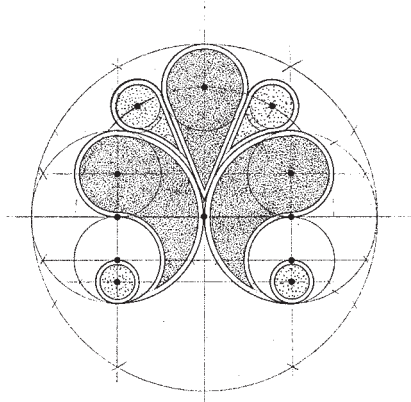
Bronzová přilba z Francie, 450 př. n. l.,  
s vyrytými lístky a spirálami.



Kruh rozdělený na devět dalších vytváří  
houbovitě tvary, křivky tvaru S a zahnuté  
troubící rohy. Všechny keltské výtvarné motivy  
pocházejí z dotýkajících se kruhů a oblouků.



Trojité rozdělení kruhu, „základní mřížka“ pro  
většinu keltských prací kreslených kružítkem.



Palmeta připomínající kašmírový vzor,  
sestrojená pravidelným dělením kruhu, které  
určuje velikost menších kruhů a oblouků.

# LINIE PLNÉ ŽIVOTA

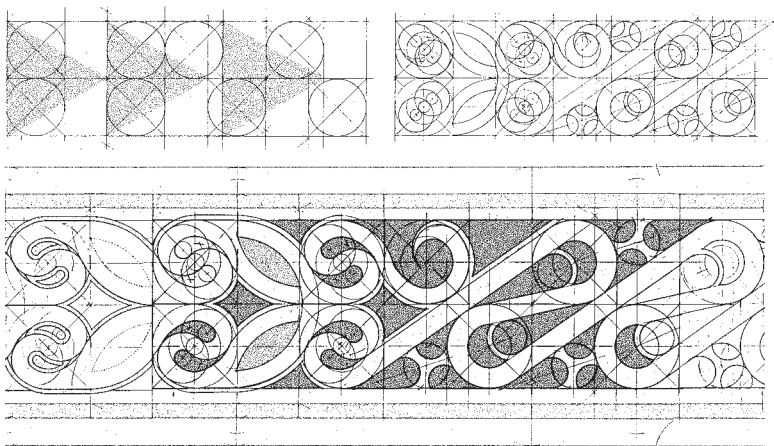
## *miniaturní metalurgické zázraky*

---

Laténští kováři s pomocí kružítká, svého hlavního nástroje, rozvrhovali na základní geometrickou mřížku složité rostlinné vzory. Na kresbách dole máme dva opakující se vzory se spojovacím dílem na jedné mřížce, která je uspořádána pomocí kruhů a trojúhelníků (*Marna, Francie, asi 400 př. n. l.*).

Základním rysem většiny keltského umění je miniaturizace – třeba zlatý kotouček na protější stránce měří v průměru jen něco přes šest centimetrů. Vést přesně nástroj v takovém měřítku je možné jen s dlouhou praxí.

Výtvarný styl Keltů je svým využitím zakřivené geometrie ojedinelý. Základem jejich metody je zvládnutí kreslení s kružítkem, dokud po stovkách hodin cvičení nezakoření ve svalové paměti rukou plně pochopení toho, co se stane, když se změní poloměr nebo posune střed.





Rytý zlatý kotouček o průměru 6,4 cm z Německa, konec 5. století př. n. l. Trojčetné triskelionové formy se otáčejí podél okrajů kotouče, přičemž osm těchto párů má paprskité uspořádání. Obrázec se sestrojí tak, že se obvod kruhu rozdělí na šestnáct dílů a v polovině poloměru se vytyčí vnější pás; poté se rovnoměrně rozmístí středy kroužků, které se spojí rovnoběžnými tečnými oblouky.