

HÁČKOVANÁ

Lenka
Bednářová

ZOO



Upozornění pro čtenáře a uživatele této knihy

Všechna práva vyhrazena. Žádná část této tištěné či elektronické knihy nesmí být reprodukována a šířena v papírové, elektronické či jiné podobě bez předchozího písemného souhlasu nakladatele. Neoprávněné užití této knihy bude **trestně stíháno**.

Háčkovaná ZOO

Lenka Bednářová

Vydala Grada Publishing, a.s.
U Průhonu 22, Praha 7
obchod@grada.cz, www.grada.cz
tel.: +420 234 264 401, fax: +420 234 264 400
jako svou 6034. publikaci

Odpovědná redaktorka Ing. Jana Minářová
Fotografie v knize a na obálce Lenka Bednářová
Sazba, grafická úprava a návrh obálky Jana Řeháková, DiS.

Počet stran 64
První vydání, Praha 2015
Vytiskly Tiskárny Havlíčkův Brod, a.s.

© Grada Publishing, a.s., 2015
Cover Design © Jana Řeháková, DiS., 2015

Doporučení a pracovní postupy v této knize byly autorkou ověřeny, přesto za ně nelze převzít zodpovědnost. Autor ani nakladatelství neručí za jakékoliv věcné, osobní ani majetkové škody. Názvy produktů, firem apod. použité v knize mohou být ochrannými známkami nebo registrovanými ochrannými známkami příslušných vlastníků.

ISBN 978-80-247-5310-2 (tištěná verze)
ISBN 978-80-247-5950-0 (PDF)

OBSAH

Školička	4
Jelen Desaterák	10
Korálovka Korálek	14
Krokodýl Emil	16
Lev Karel	20
Levhart Obláček	24
Medvěd Brum	28
Opička Růženka	32
Panda Danda	36
Papoušek Zob	40
Slon Dupoun	44
Tučňák Ledík	48
Tygřík Usur	52
Zebra Arbez	56
Žirafa Ola	60
O autorce	64



ŠKOLIČKA

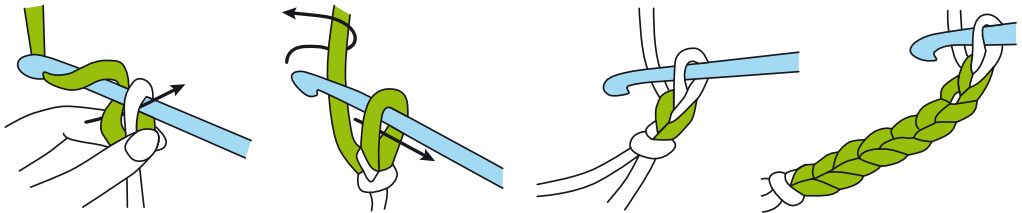
Techniky v háčkování

V závislosti na velikosti rozlišujeme vzestupně tyto techniky háčkování, které si v následujících bodech vysvětlíme.

RO, PO, KS, POL, DS, 2×NDS, 3×NDS, 4×NDS

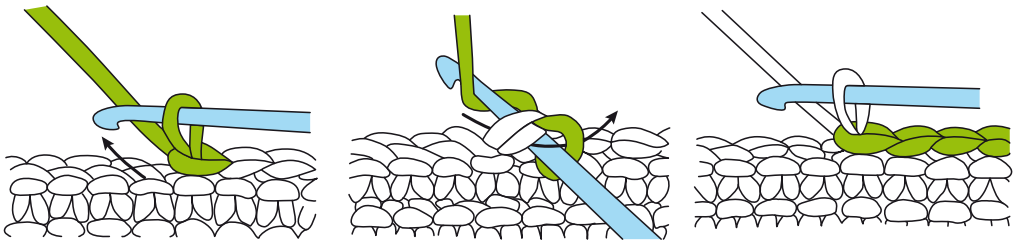
RO – Řetízkové oko

Spodem nabereme přízi na háček a protáhneme základním okem. Takto pokračujeme několikrát. Vzniknou řetízková oka (řetízek).



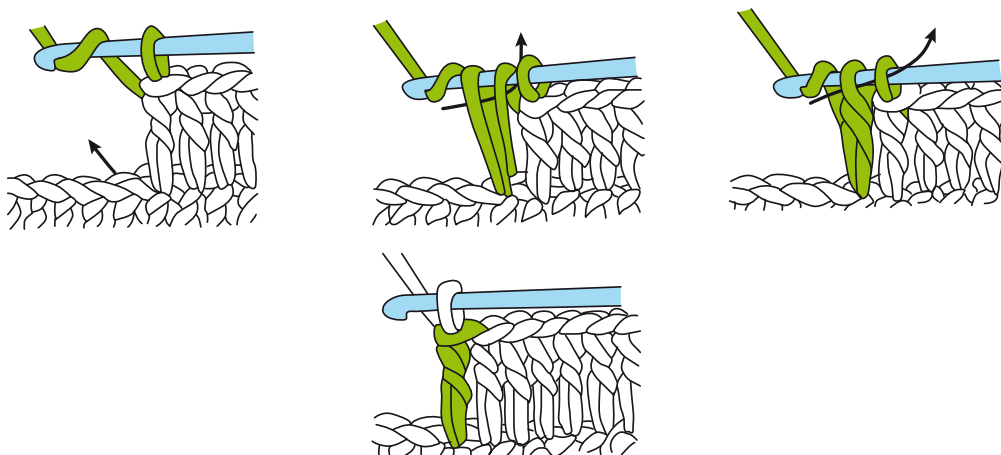
PO – Pevné oko

Vpichujeme háčkem do uvedeného oka předchozí řady nebo řetízku, nabereme přízi předem shora dolů na háček, protáhneme zpět okem a protáhneme okem na háčku. Vznikne pevné oko (PO).



DS – Dlouhý sloupek

Nabereme přízi na háček předem zespoda nahoru, pícheme háčkem do uvedeného oka předchozí řady nebo řetízku, nabere přízi na háček předem shora dolů, protáhneme dvěma oky na háčku, nabere přízi na háček předem zespoda nahoru a protáhneme dvěma oky vzniklymi na háčku. Vznikne dlouhý sloupek (DS).

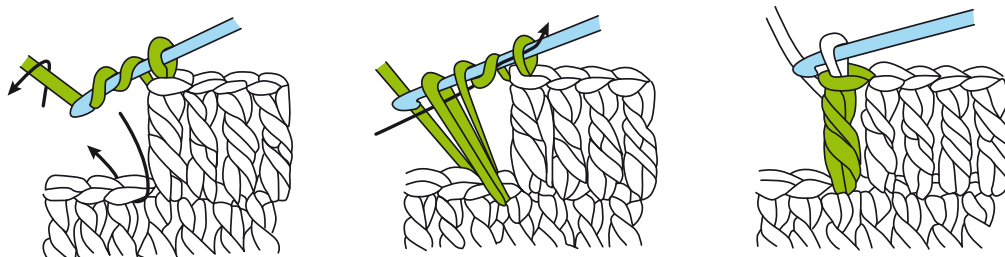


2×NDS – Dvakrát nahozený dlouhý sloupek

Nabereme přízi na háček předem zespoda nahoru, ještě jednou nabere přízi na háček předem zespoda nahoru (celkem dvakrát), pícheme háčkem do uvedeného oka předchozí řady nebo řetízku, nabere přízi na háček předem shora dolů, protáhneme okem, nabere přízi na háček předem zespoda nahoru, protáhneme dvěma oky, nabere přízi na háček předem zespoda nahoru, protáhneme dvěma oky, nabere přízi na háček předem zespoda nahoru a protáhneme dvěma oky. Vznikne dvakrát nahozený dlouhý sloupek (2×NDS).

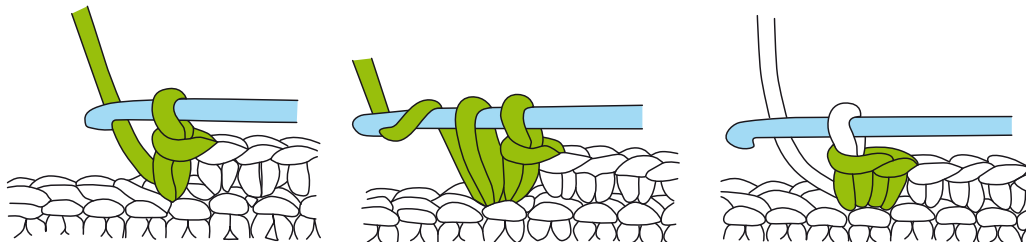
3×NDS, 4×NDS – Tříkrát a čtyřikrát nahozený dlouhý sloupek

Ten samý postup jako u 2×NDS s tím, že nabere přízi tříkrát resp. čtyřikrát na háček a protahujeme dvěma oky, dokud nedokončím celý nahozený dlouhý sloupek.



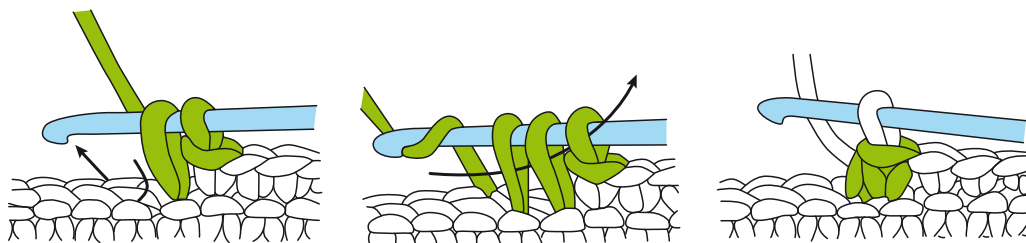
Rozháčkování (rozhač)

Píchneme háčkem do jednoho uvedeného oka předchozí řady nebo řetízku a háčujeme většinou dva krátké sloupky, pokud není uvedeno jinak.



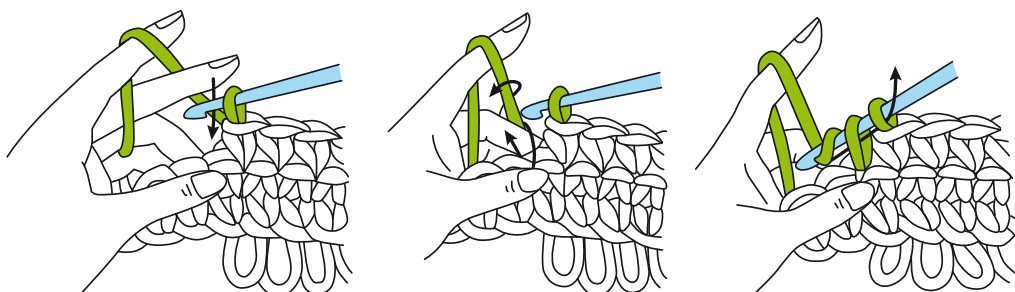
Sháčkování (shač)

Píchneme háčkem do jednoho uvedeného oka předchozí řady nebo řetízku, nabereme přízi na háček předem shora dolů, protáhneme zpět okem. Píchneme háčkem do dalšího uvedeného oka předchozí řady nebo řetízku, nabereme přízi na háček předem shora dolů, nabereme přízi předem zespoda nahoru a přízi protáhneme všemi třemi oky na háčku.



Smyčkový vzor

Na připravenou přízi položíme hřbet prostředníčku a uháčkujeme přes něj krátký sloupek a prostředníček vytáhneme. Na rubu vznikne smyčka. Opakovaným smyčkám říkáme smyčkový vzor.



Kontrola řad

Pro snadnou kontrolu řad si práci označíme barevnou nitkou nebo speciálními pomůckami. Ustříháme cca 15 cm jinak barevné příze, přízi přeložíme napůl, vpíchneme nad označovanou řadu, nabereme přízi a protáhneme. Pak zepředu spodem nahoru nabereme obě příze a protáhneme okem na háčku.

Tuto metodu využijeme u začátečníků i při háčkování dokola, kde si takto označíme začátek.



Sháčkování dílů

První uvedený díl přiložíme k druhému (první díl je bližší než druhý) a sháčkujeme díly tak, že nabereme všechny čtyři nitky a háčujeme krátký sloupek, pokud není uvedeno jinak.

○ – Pevně vycpeme

Na tuto značku nesmíme zapomenout, protože musíme uháčkovanou práci vycpat výplní, aby se nám dobře tvořil tvar.

DK – Delší konec příze na přišití

Necháme přesahovat u každého dílu delší konec příze na přišití (cca 50 cm), ustříháme, nabereme zepředu spodem nahoru a protáhneme okem na háčku a utáhneme (1 RO).

Šití a zapošívání

Všechny uháčkované díly k sobě přišijeme většinou podle obrázku, přisíváme zadním stehem pomocí nechaných delších konců příze a zapošijeme. Zapošití uděláme tak, že pícháme jehlou mezi sloupky, povytáhneme nepatrně výplň, uděláme do povytažené výplně uzlíčkový steh, vpíchneme zpět mezi sloupky a jehlu vytáhneme o 2 cm jinde. Utáhnutím schováme výplň s uzlíkem a ustříháme.

POUŽITÉ ZKRATKY V NÁSLEDUJÍCÍCH POPISECH

BP – barva příze

BB – barva bavlnky

D – háčkujeme dokola

R – háčkujeme rovně

***** – zahájení opakování

op – opakování

hač – uháčkujeme

shač – sháčkujeme

obhač – obháčkujeme

RO – řetízkové oko

PO – pevné oko

KS – krátký sloupek

DS – dlouhý sloupek

2xNDS – 2x nahozený dlouhý sloupek

PN – vpichujeme za přední nit

ZN – vpichujeme za zadní nit

plet – upleteme

splet – spleteme

O – pevně vycpeme

DK – delší konec příze na přišíť.

UPOZORNĚNÍ

Vpichujeme vždy pod obě nitky předcházející řady, pokud není uvedeno **PN** nebo **ZN**.

Na konci každé řady háčkované **D** spojíme řadu **PO** a do pokračování další řady uháčkujeme **RO**.

Na konci každé řady háčkované **R** uháčkujeme **RO** a otočíme.

Pro snadnou kontrolu řad si práci označíme barevnou nitkou.

VELIKOST

Je uvedena v cm v pořadí délka, výška, šířka.

DOKONČENÍ PRÁCE

Málo vycpané uháčkované díly ještě dovycpeme. Všechny díly k sobě nejdříve přišpendlíme na správné místo a do požadovaného tvaru, abychom viděli, jak výrobek bude v celku vypadat. Pak odšpendlíme a všechny díly k sobě postupně přišíjeme podle celkového obrázku. Vše přišíváme k sobě zadním stehem pomocí nechaných delších konců přízí. U výtvorů s hlavou je lepší sešívat nejdříve obličejové části, poté končetiny, pokud končetiny nesháčkáváme.

JELEN DESATERÁK



Už jsem dorostl a parohy mám tak mohutné, že mě zvolili zvířetem roku. Snad si někdo nebude chtít zajít pro mou trofej. V háčkováném světě se to ale určitě nestane.

Velikost: 17 × 29 × 8 cm

Materiál: příze (hnědá sv., hnědá tm., šedá, černá, růžová), bavlnka (černá, bílá, žlutá), korálky (černé).

NOHA DOLNÍ: 2×;

BP šedá; hač 2 RO, hač D;

1. ř.: do 2. RO hač 6 KS, (= 6 KS);
 2. ř.: *do 1. KS hač 2 KS, od*op 5×, (= 12 KS);
 3. ř.: *hač 1 KS, do 2. KS hač 2 KS, od*op 5×, (= 18 KS);
 4. ř.: *hač 2 KS, do 3. KS hač 2 KS, od*op 5×, (= 24 KS);
 5. ř.: do ZN, hač 24 KS, (= 24 KS);
 6. ř.: hač 6 KS, *shač 7.8. KS, hač 1 KS, od*op 3×, hač 6 KS, (= 20 KS);
 7. ř.: hač 20 KS, (= 20 KS);
 8. ř.: hač 4 KS, *shač 5.6. KS, hač 1 KS, od*op 3×, hač 4 KS, (= 16 KS);
 9. ř.: hač 16 KS, (= 16 KS), O;
 10. ř.: *hač 6 KS, shač 7.8. KS, od*op 1×, (= 14 KS), O;
- BP hnědá;
11. 12. 13. 14. 15. 16. ř.: hač 14 KS, (= 14 KS), O;
 17. 19. 20. 21. 22. 23. ř.: hač 14 KS, (= 14 KS), O;
 24. 25. 26. 27. 28. 29. ř.: hač 14 KS, (= 14 KS), O;
 30. ř.: složíme na plocho, hač R, shač 6 KS, (= 6 KS).

HLAVA, TĚLO:

BP hnědá; hač 2 RO, hač D;

1. ř.: do 2. RO hač 6 KS, (= 6 KS);
2. ř.: *do 1. KS hač 2 KS, od*op 5×, (= 12 KS);
3. ř.: hač 12 KS, (= 12 KS);
4. ř.: *do 1. KS hač 2 KS, od*op 11×, (= 24 KS);
5. 6. 7. ř.: hač 24 KS, (= 24 KS);
8. ř.: *hač 2 KS, do 3. KS hač 2 KS, od*op 7×, (= 32 KS);
9. 10. 11. 12. ř.: hač 32 KS, (= 32 KS);
13. ř.: *hač 2 KS, shač 3.4. KS, od*op 7×, (= 24 KS), O;
14. ř.: hač 24 KS, (= 24 KS);
15. ř.: *hač 2 KS, shač 3.4. KS, od*op 5×, (= 18 KS);
16. ř.: hač 18 KS, (= 18 KS);
17. ř.: *hač 4 KS, shač 5.6. KS, od*op 2×, (= 15 KS);
18. 19. 20. ř.: hač 15 KS, (= 15 KS), O;
21. ř.: *hač 4 KS, do 5. KS hač 2 KS, od*op 2×, (= 18 KS);
22. ř.: *hač 2 KS, do 3. KS hač 2 KS, od*op 5×, (= 24 KS);
23. 24. ř.: hač 24 KS, (= 24 KS), O;
25. ř.: *hač 2 KS, do 3. KS hač 2 KS, od*op 7×, (= 32 KS);
26. 27. 28. 29. 30. 31. 32. 33. 34. 35. 36. 37. 38. 39. 40. ř.: hač 32 KS, (= 32 KS);
41. ř.: hač 10 KS, shač **nohu** a **tělo** 6 KS, hač 1 KS, shač **nohu** a **tělo** 6 KS, hač 9 KS (= 32 KS), O;
42. ř.: *hač 14 KS, shač 15.16. KS, od*op 1×, (= 30 KS);
43. ř.: *hač 3 KS, shač 4.5. KS, od*op 5×, (= 24 KS), O;
44. ř.: *hač 2 KS, shač 3.4. KS, od*op 5×, (= 18 KS);
45. ř.: *hač 1 KS, shač 2.3. KS, od*op 5×, (= 12 KS);
46. ř.: *shač 1.2. KS, od*op 5×, (= 6 KS), DK.



NOHA HORNÍ: 2×;

BP šedá; hač 2 RO, hač D;

1. ř.: do 2. RO hač 6 KS, (= 6 KS);
2. ř.: *do 1. KS hač 2 KS, od*op 5×, (= 12 KS);
3. ř.: *hač 1 KS, do 2. KS hač 2 KS, od*op 5×, (= 18 KS);
4. ř.: do ZN, hač 18 KS, (= 18 KS);
5. ř.: hač 5 KS, *shač 6.7. KS, hač 1 KS, od*op 2×, hač 4 KS, (= 15 KS);
6. ř.: hač 15 KS, (= 15 KS);
7. ř.: hač 3 KS, *shač 4.5. KS, hač 1 KS, od*op 2×, hač 3 KS, (= 12 KS), O;
8. ř.: hač 12 KS, (= 12 KS);

BP hnědá;

9. 10. 11. 12. 13. ř.: hač 12 KS, (= 12 KS), O;
14. 15. 16. 17. 18. 19. ř.: hač 12 KS, (= 12 KS), O;
20. 21. 22. 23. 24. ř.: hač 12 KS, (= 12 KS), O;
25. ř.: složíme na plocho, hač R, shač 6 KS, (= 6 KS), DK.

ČUMÁK:

BP hnědá; hač 2 RO, hač D;

1. ř.: do 2. RO hač 6 KS, (= 6 KS);
2. ř.: *do 1. KS hač 2 KS, od*op 5×, (= 12 KS);
3. ř.: *hač 2 KS, do 3. KS hač 2 KS, od*op 3×, (= 16 KS);
4. ř.: *hač 3 KS, do 4. KS hač 2 KS, od*op 3×, (= 20 KS);
5. ř.: *hač 9 KS, do 10. KS hač 2 KS, od*op 1×, (= 22 KS);
6. 7. 8. 9. ř.: hač 22 KS, (= 22 KS);
10. ř.: *hač 10 KS, do 11. KS hač 2 KS, od*op 1×, (= 24 KS), DK, O.

ČENICH:

BP černá; hač 2 RO, hač D;

1. ř.: do 2. RO hač 6 KS, (= 6 KS);
2. ř.: *do 1. KS hač 2 KS, od*op 5×, (= 12 KS);
3. 4. ř.: hač 12 KS, (= 12 KS), DK, O.

OKO: 2×;

BB bílá; hač 6 RO spojíme do kroužku, hač D;

1. ř.: do kroužku hač 3 KS, 10 DS, 3 KS, (= 6 KS, 10 DS), DK.

OCAS:

BP hnědá; hač 2 RO, hač D;

1. ř.: do 2. RO hač 6 KS, (= 6 KS);
2. ř.: *hač 1 KS, do 2. KS hač 2 KS, od*op 2×, (= 9 KS);
3. ř.: *hač 2 KS, do 3. KS hač 2 KS, od*op 2×, (= 12 KS);
4. ř.: složíme na plocho, hač R, shač 6 KS, (= 6 KS), DK, O.



UCHO A: 2×;

BP růžová; hač 7 RO, RO obhač D;

1. ř.: hač 5, do 6. RO hač 6 KS, hač 5 KS, (= 16 KS).

UCHO B: 2×;

BP hnědá; DK, hač 7 RO, RO obhač D;

1. ř.: hač 5, do 6. RO hač 6 KS, hač 5 KS, (= 16 KS).

2. ř.: shač ucho A a ucho B 16 KS, (= 16 KS), DK.

PAROH A: 2×;

BP smetanová; hač 2 RO, hač D;

1. ř.: do 2. RO hač 6 KS, (= 6 KS);

2. ř.: *hač 2 KS, do 3. KS hač 2 KS, od*op 1×, (= 8 KS);

3. 4. 5. 6. 7. 8. ř.: hač 8 KS, (= 8 KS), O;

9. 10. 11. 12. 13. 14. 15. ř.: hač 8 KS, (= 8 KS), O;

16. 17. 18. 19. ř.: hač 8 KS, (= 8 KS);

20. ř.: *hač 3 KS, do 4. KS hač 2 KS, od*op 1×, (= 10 KS), DK, O.

PAROH B: 4×;

BP smetanová; hač 2 RO, hač D;

1. ř.: do 2. RO hač 6 KS, (= 6 KS);

2. ř.: *hač 1 KS, do 2. KS hač 2 KS, od*op 2×, (= 9 KS);

3. ř.: *hač 2 KS, do 3. KS hač 2 KS, od*op 2×, (= 12 KS);

4. 5. ř.: hač 12 KS, (= 12 KS), O;

6. ř.: *hač 1 KS, shač 2.3. KS, od*op 3×, (= 8 KS);

7. 8. 9. 10. 11. ř.: hač 8 KS, (= 8 KS);

12. ř.: *hač 3 KS, do 4. KS hač 2 KS, od*op 1×, (= 10 KS), DK, O.

PAROH C: 4×;

BP smetanová; hač 2 RO, hač D;

1. ř.: do 2. RO hač 6 KS, (= 6 KS);

2. 3. 4. ř.: hač 6 KS, (= 6 KS);

5. ř.: *hač 2 KS, do 3. KS hač 2 KS, od*op 1×, (= 8 KS),

DK, O.

PUPÍK:

BP smetanová; hač 2 RO, hač D;

1. ř.: do 2. RO hač 6 KS, (= 6 KS), DK.



KORÁLOVKA KORÁLEK



Jsem had, kterého si lidé často pletou s jiným, velmi jedovatým. I kdybych měl korálky na těle v jiném pořadí a zbarvení, rozhodně nikomu neublížím. Lidem se většinou líbím a v háčkové ZOO mohu dorůst jakékoliv délky.

Velikost: 5 × 100 × 3 cm

Materiál: příze (žlutá, červená, černá), bavlnka (červená, bílá), korálky (černé).

HLAVA, TĚLO, OCAS:

BP černá; hač 2 RO, hač **D**;

1. ř.: do 2. RO hač 6 KS, (= 6 KS);

2. ř.: *do 1. KS hač 2 KS, od*op 5×, (= 12 KS);

3. ř.: *hač 1 KS, do 2. KS hač 2 KS, od*op 5×, (= 18 KS);

4. ř.: *hač 2 KS, do 3. KS hač 2 KS, od*op 5×, (= 24 KS);

5. 6. 7. 8. 9. 10. ř.: hač 24 KS, (= 24 KS), **O**;

11. ř.: *hač 2 KS, shač 3.4. KS, od*op 5×, (= 18 KS), **O**;

12. ř.: *hač 4 KS, shač 5.6. KS, od*op 2×, (= 15 KS);

13. 14. ř.: hač 15 KS, (= 15 KS);

BP žlutá;

15. 16. 17. ř.: hač 15 KS, (= 15 KS), **O**;

***BP** černá;

18. 19. ř.: hač 15 KS, (= 15 KS);

BP červená;

20. 21. 22. 23. 24. 25. ř.: hač 15 KS, (= 15 KS), **O**;

BP černá;

26. 27. ř.: hač 15 KS, (= 15 KS);

BP žlutá;

28. 29. 30. ř.: hač 15 KS, (= 15 KS);
od*op 15×, (= 15 KS);

ocas

BP černá;

1. 2. ř.: hač 15 KS, (= 15 KS);

BP červená;

3. ř.: hač 13 KS, shač 14.15. KS, (= 14 KS);

4. 5. 6. 7. ř.: hač 14 KS, (= 14 KS), **O**;

8. ř.: hač 12 KS, shač 13.14. KS, (= 13 KS);

BP černá;

9. 10. ř.: hač 13 KS, (= 13 KS);

BP žlutá;

11. 12. ř.: hač 13 KS, (= 13 KS);

13. ř.: hač 11 KS, shač 12.13. KS, (= 12 KS), **O**;

BP černá;

14. 15. ř.: hač 12 KS, (= 12 KS);

BP červená;

16. 17. ř.: hač 12 KS, (= 12 KS);

18. ř.: hač 10 KS, shač 11.12. KS, (= 11 KS);

19. 20. 21. ř.: hač 11 KS, (= 11 KS);

BP černá;

22. ř.: hač 11 KS, (= 11 KS);

23. ř.: hač 9 KS, shač 10.11. KS, (= 10 KS), **O**;

BP žlutá;

24. 25. 26. ř.: hač 10 KS, (= 10 KS);

BP černá;

27. ř.: hač 10 KS, (= 10 KS), **O**;

28. ř.: hač 8 KS, shač 9.10. KS, (= 9 KS);

BP červená;

29. 30. ř.: hač 9 KS, (= 9 KS);

31. ř.: hač 7 KS, shač 8.9. KS, (= 8 KS);

32. ř.: hač 8 KS, (= 8 KS), **O**;

33. ř.: hač 6 KS, shač 7.8. KS, (= 7 KS);

34. ř.: hač 5 KS, shač 6.7. KS, (= 6 KS);

BP černá;

35. ř.: hač 4 KS, shač 5.6. KS, (= 5 KS);

34. ř.: hač 3 KS, shač 4.5. KS, (= 4 KS);

36. ř.: *shač 1.2. KS, od*op 1×, (= 2 KS), **DK**.

JAZYK:

BP červená; **DK**, hač 15 RO, hač **R**;

1. ř.: hač 6 PO, hač 6 RO, hač 6 PO,
hač 8 KS, (= 12 PO, 8 KS), **DK**.

OKO: 2×;

BB bílá; hač 6 RO, spojíme do kroužku, hač **D**;

1. ř.: do kroužku hač 3 KS, 10 DS, 3 KS, (= 6 KS, 10 DS),
DK.

