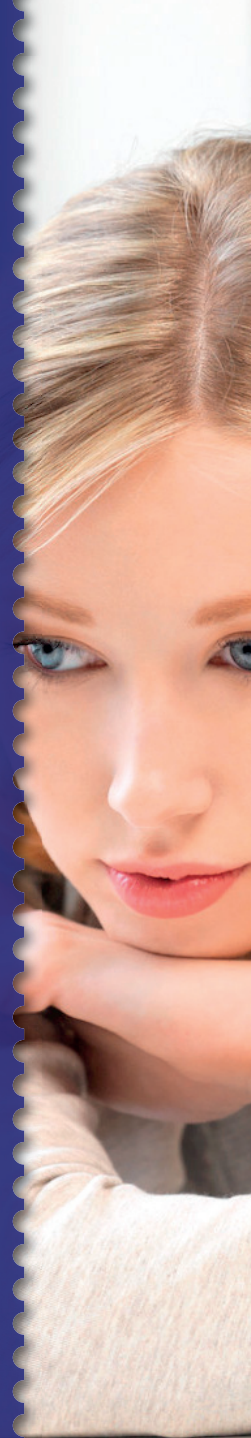


Tomáš Novák, Petr Šmolka

# MANŽELSKÉ A RODINNÉ PORADENSTVÍ

2., AKTUALIZOVANÉ VYDÁNÍ

- Mýty a zásadní chyby v manželském poradenství
- Krizové partnerské soužití a konstelace
- Základní otázky poradenství



Tomáš Novák, Petr Šmolka

# MANŽELSKÉ A RODINNÉ PORADENSTVÍ

2., AKTUALIZOVANÉ VYDÁNÍ

- Mýty a zásadní chyby  
v manželském poradenství
- Krizové partnerské soužití  
a konstelace
- Základní otázky poradenství

*Knihu věnujeme*

*PhDr. Věře Capponi*

*PhDr. Evě Gbelcové*

*PhDr. Karlu Kopřivovi, CSc.*

*zesnulým významným členům zakladatelské generace  
manželského poradenství*

**Upozornění pro čtenáře a uživatele této knihy**

*Všechna práva vyhrazena. Žádná část této tištěné či elektronické knihy nesmí být reprodukována a šířena v papírové, elektronické či jiné podobě bez předchozího písemného souhlasu nakladatele. Neoprávněné užití této knihy bude trestně stíháno.*

Kniha byla vydána u příležitosti 25. výročí vzniku  
Asociace manželských a rodinných poradců ČR



**PhDr. Tomáš Novák**

**PhDr. Petr Šmolka**

**MANŽELSKÉ A RODINNÉ PORADENSTVÍ  
2., aktualizované vydání**

Vydala Grada Publishing, a.s.  
U Průhonu 22, 170 00 Praha 7  
tel.: +420 234 264 401, fax: +420 234 264 400  
www.grada.cz  
jako svou 6107. publikaci

1. vydání recenzovala:

**PhDr. Eva Gbelcová**

Odpovědný redaktor Zdeněk Kubín  
Sazba a zlom Radek Vokál  
Návrh a zpracování obálky Antonín Plicka  
Počet stran 128  
Vydání 2., 2016

Vytiskly Tiskárny Havlíčkův Brod, a.s.

© Grada Publishing, a.s., 2016  
Cover Photo © fotobanka Allphoto

**ISBN 978-80-271-9021-8 (ePub)**

**ISBN 978-80-271-9020-1 (pdf)**

**ISBN 978-80-247-5873-2 (print)**

# Obsah

|   |          |
|---|----------|
| <b>1. Obecná východiska poradenství</b>   | <b>9</b> |
| 1.1 Stručná historie poradenství  | 9        |
| 1.2 Základní typy problémů klientů a rozsah klientely<br>současných manželských poraden | 21       |
| 1.3 Poradenské poznatky, charakteristiky i otazníky<br>aneb Klienti, poradci a poradny  | 22       |
| 1.3.1 <i>Prostředí a umístění poradny</i>   | 22       |
| 1.3.2 <i>Všeobecný přehled a konkrétní znalosti poradce</i>                             | 23       |
| 1.3.3 <i>Utajení kontra zveřejnění</i>  | 24       |
| 1.3.4 <i>Terapie krizová</i>  | 25       |
| 1.3.5 <i>Délka konzultace</i>   | 26       |
| 1.3.6 <i>Podívám se a vidím, poslouchám a slyším</i>                                    | 27       |
| 1.3.7 <i>Jednou není nikdy</i>  | 28       |
| 1.3.8 <i>Obvyklý počet konzultací a „poučení o přenosu“</i>                             | 29       |
| 1.3.9 <i>Poradenské zahájení</i>  | 31       |
| 1.3.10 <i>Kdo chodí do poradny a koho v ní najdeme</i>                                  | 32       |
| 1.3.11 <i>Co si poradce zaznamená</i>   | 33       |
| 1.3.12 <i>Rozpomínání</i>   | 35       |
| 1.3.13 <i>Škola, směr, přístup poradce</i>  | 38       |
| 1.3.14 <i>Poradce a psychologické metody</i>  | 39       |
| 1.3.15 <i>Vize krize</i>  | 41       |
| 1.3.16 <i>Co když je to láska?</i>  | 42       |
| 1.3.17 <i>Jsou k lásce potřeba papíry?</i>  | 43       |
| 1.4 Zásady „hipokratovského“ poradenství  | 44       |
| 1.5 Mýty a zásadní chyby v manželském poradenství                                       | 49       |
| 1.6 Změny v klientele poraden   | 50       |

|  |           |
|--|-----------|
| <b>2. Základní otázky poradenství</b>  | <b>53</b> |
| 2.1 Vzájemná komunikace  | 53        |
| 2.1.1 <i>Kdy je možné si problém „vyříkat“</i>                               | 53        |
| 2.1.2 <i>Desatero komunikace</i>   | 56        |
| 2.1.3 <i>Synonymem manželství je hádka?</i>                                  | 58        |
| 2.1.4 <i>Mlčení</i>  | 61        |
| 2.2 Sex – sexuální komunikace  | 62        |
| 2.3 Peníze v manželství  | 66        |
| 2.4 Děti   | 68        |
| 2.5 Volný čas  | 70        |
| 2.6 Rodiče   | 71        |
| <br>   |           |
| <b>3. Speciální problémy související s krizovým partnerským soužitím</b>     | <b>73</b> |
| 3.1 Závislost kontra nezávislost   | 73        |
| 3.2 Nevládnutá agresivita  | 75        |
| 3.3 Žárlivost  | 78        |
| 3.4 Nevěra, přesněji mimomanželský kontakt nebo vztah                        | 82        |
| <br>   |           |
| <b>4. Osobnostní souvislosti některých krizových partnerských konstelací</b> | <b>85</b> |
| 4.1 Neurotičtí klienti   | 85        |
| 4.2 Deprese a manželství   | 88        |
| 4.3 Závislost na alkoholu  | 90        |
| 4.4 Manželství podivínů a lidí svérázných                                    | 92        |
| 4.4.1 <i>Schizoid</i>  | 92        |
| 4.4.2 <i>Zvýšeně vztahovačný člověk</i>                                      | 93        |
| 4.4.3 <i>Emočně nestabilní</i>   | 95        |
| 4.4.4 <i>Histrióni</i>   | 95        |
| 4.4.5 <i>Disociální porucha osobnosti</i>                                    | 98        |
| 4.4.6 <i>Hraniční osobnost</i>   | 98        |
| 4.4.7 <i>Narcistická osobnost</i>  | 98        |
| 4.4.8 <i>Úzkostná (vyhýbavá) porucha osobnosti</i>                           | 100       |
| 4.4.9 <i>Závislá porucha osobnosti</i>                                       | 100       |
| 4.4.10 <i>Anankastická porucha osobnosti</i>                                 | 100       |

|   |            |
|---|------------|
| <b>5. Pokus o „vlídně direktivní poradenství“<br/>v partnerských problémech</b> | <b>102</b> |
| 5.1 Na co si má dát klient pozor  | 106        |
| <b>Závěr</b>  | <b>113</b> |
| <b>Příloha</b>  | <b>115</b> |
| Dotazník poradenských problémů podle A. Langeho<br>a O. van der Harta           | 115        |
| <b>O autorech</b>   | <b>120</b> |
| <b>Kde nás najdete?</b>   | <b>121</b> |
| <b>Přečtěte si</b>  | <b>122</b> |





# 1. Obecná východiska poradenství

## 1.1 Stručná historie poradenství

Poradenství v manželských a rodinných problémech má výrazně delší tradici než historii v institucionalizované podobě. Zdá se, že již přírodní národy měly manželský a rodinný život regulovaný poměrně přísnými normami. I tam existovala sociální kontrola. Ve společenství byly osoby oprávněné do manželských a rodinných vztahů zasahovat. Dodnes živá tradice je spojena s náboženskými systémy. V závislosti na religiozitě vznikaly dodnes pozoruhodné normy regulující život v manželství. Společenská zakázka měla jednoznačné požadavky, přinejmenším neuzavírat sociálně a nábožensky nerovné sňatky, rodit děti a udržet rodinu stabilní. Nepísanou formou poradenství v tom, „co se má“, byla silná sociální kontrola příbuzných a sousedů. Funkci laického poradce zastávali staří zkušení lidé, významní členové rodiny a samozřejmě i církevní osoby. V rodině řídící se křesťansko-judaistickou tradicí bylo vždy možno odkázat na Bibli. Namátkou tam sv. Pavel v 5. kapitole Efezským uvádí: „V poddanosti Kristu se podřizujte jedni druhým, ženy svým mužům jako Pánu, protože muž je hlavou ženy, jako Kristus je hlavou církve, těla, které spasil.“ Dále například: „Muži milujte své ženy a nechovejte se k nim drsně. Děti, poslouvejte ve všem své rodiče, protože se to líbí Pánu. Otcové, neponižujte své děti, aby nemalomyslněly.“ (sv. Pavel Koloským, 3. kap.)

S „koncem starých časů“ nastávají v rodině změny. V partnerském soužití se zvyšují citová, intelektuální a sexuální očekávání, následně vznikají i nároky na změny v dělbě práce. Výrazně se zvyšuje proměn-

livost sociálních kontaktů, tradiční modely chování v rodině buď mizí, nebo již nejsou jednoznačně přijímány.

V minulém století si církve uvědomily potřebu institucionalizovaného poradenství. Například mezi zakladatelskými osobnostmi jedné církevní instituce, která se zaměřila na pomoc při rodinných problémech v Polsku, byl i kněz Karol Wojtyła, a to dávno předtím, než se stal papežem Janem Pavlem II.

První civilní známou institucí, která proklamovala ochotu poskytnout psychologické poradenství daného typu, byla zřejmě Antropometrická laboratoř. Tu otevřel pro služby veřejnosti roku 1884 F. Galton v Londýně. Vědec zabývající se mimo jiné genetikou a eugenikou nepovažoval psychologii za vědu ryze teoretickou. Na jeho pracovišti bylo zřejmě možno dostat rady týkající se volby partnera, dědičnosti, ale i výchovy dětí.

Jeho příklad následoval v USA v roce 1896 L. Witmer otevřením **Poradenské kliniky** při Pensylvánské univerzitě. Také zde byla společně řešena problematika manželství a výchovy dětí. Dvacáté století znamenalo značný rozvoj poradenství i v civilní sféře. Nejprve, do konce třicátých let, v USA, Anglii a Rakousku (zde bývá zdůrazňován zakladatelský vliv A. Adlera a R. Dreikurse) a se zaměřením na sexuologii a eugeniku také v Německu. V tzv. socialistických zemích se manželské poradenství výrazně rozvíjelo v poslední třetině století zejména u nás, v někdejší NDR s důrazem na sexuální problémy a jejich řešení a v Polsku.

Historie poraden – institucí zabývajících se v naší první i druhé republice, následně pak v protektorátu Čechy a Morava problémy manželství a rodiny – není příliš dlouhá ani oslnivá. Zřejmě vůbec první poradna tohoto typu vznikla v druhé polovině třicátých let v Praze. Měla název **Poradna pro manželské rozkoly**. Organizačně byla zařazena do rámce Ústředního sociálního úřadu v Praze. Zakladatelem poradny a jejím vedoucím byl sociolog O. Machotka. Veřejnosti byl v té době znám z knižních publikací *Mravní problém ve světle sociologie* (1927), *Sociologie v moderním životě* (společně se Z. Ulrichem, 1928), *K sociologii rodiny* (1932). Po roce 1948 emigroval a stal se v USA univerzitním profesorem. Z několika málo dochovaných záznamů o klientele se zdá, že jeho základním přístupem ke klientům bylo racionální vysvětlení toho, co je

a co naopak není v manželství správné. Posléze došlo k sepsání dohody, jak se k sobě budou manželé nadále chovat, co budou dělat a co činit nebudou. Dohoda byla vyhotovena jak pro manžela, manželku, tak i pro eventuální další osoby zasahující do manželství. Efekt takové dohody ani její trvání v rodinné praxi se již neprověřovaly.

Poradna, v níž kromě vedoucího a sociální pracovnice působili na částečný úvazek dva právníci, nebyla příliš známa, i když „institucemi respektována“, jak v roce 1979 uvádí K. Fanta po rozboru třinácti dochovaných klientských spisů.

V roce 1944 byla poradna přejmenována na **Rodinnou poradnu**. V době protektorátu se spíše než na partnerský konflikt zaměřovala na pomoc při prokazování árijského původu. Podle § 1 vládního nařízení č. 136/1940 Sb. vymezujícího, kdo je žid, bylo předložení dokladů včetně výpisu z matriky v té době nejprve podmínkou profesního a studijního uplatnění, posléze šlo doslova o život. O způsobu práce v té době oficiálně nic nevíme. Předpokládáme poradenský výklad norimberských zákonů v kontextu dopadu na konkrétního jedince i hledání dokladů v matrikách. Snad i informace o možnosti popření otcovství, které z židovského míšence s árijskou matkou mohlo učinit Árijce. Obdobně mohlo jedince fyzicky zachránit, pokud prokázal, že byl židovskou rodinou pouze osvojen. Samozřejmě biologičtí rodiče museli být Árijci. Tuto práci nelze vnímat jako kolaboraci s nacisty. Naopak z různých pramenů je známo, že zde byl prostor přinejmenším pro návod k odbojové činnosti. Nejedna farář byl popraven či jinak umučen za manipulace v matrice, při nichž pomáhal ohroženým.

Na počátku roku 1945 instituce přestala působit a po květnu již práci neobnovila.

Dne 1. října 1948 vznikla v Brně **Poradna pro problémové rodiny a manželství**. Místnosti získala na policejním ředitelství. Poradci byli dva – na část úvazku je víceméně formálně zaštitil policejní lékař, kterého manželský konflikt zajímal spíše jen v souvislosti s násilnými trestnými činy. Vlastní poradenství zajišťovala do značné míry ing. Anna Machová, absolventka nově vzniklé Vysoké školy sociální a politické. Těžiště práce se zaměřovalo na šetření spojená s péčí o děti. Sociální péče požadovala i propagaci antikoncepce spojenou s nácivkem užívání

u problémových skupin obyvatel, jak u mužů, tak u žen. Sociální pracovnice se s úkolem potýkala se střídavými výsledky. Daleko úspěšnější byly přednášky o soužití v rodině a manželství, které poradna zajišťovala po celé Moravě někdy i několikrát do měsíce. Poradenství pro příchozí klienty bylo stabilně poskytováno jeden den v týdnu nebo i jinak po předchozí domluvě. Šlo o rozumové vysvětlení toho, co je pro manželství správné a co nikoliv.

Prostorové problémy, nezájem vedení města, dopad politických změn, proklamace, že s příchodem socialismu nebude partnerských problémů, to vše vedlo k utlumení činnosti poradny. Na počátku padesátých let byla organizačně spojena s protialkoholní poradnou a přežívala jen formálně. Spojení obou institucí nebylo samozřejmě vyhovující. Zákonnitě zde převládaly problémy spojené s pitím. To odrazovalo ostatní „manželskou“ klientelu. Společenská potřeba manželského poradenství trvala, byť skrytě, dál.

V polovině padesátých let došlo k další organizační změně. Staronová **Poradna pro neshody v rodině** začala opět samostatně fungovat, jednou týdně, dotována městským oddělením zdravotní výchovy. První i dnes dostupný výzkum problémů klientely provedl v roce 1956 externí vedoucí této poradny, primář Psychiatrické léčebny v Brně-Černovicích, E. Žalman. Uveřejnil jej v dodnes poměrně čtivé knize *Rozhovory o lásce a manželství* (1958). U 137 dvojic, jež vyhledaly roku 1956 pomoc Poradny pro neshody v rodině, byla nejčastější kombinace různých partnerských problémů. Jisté psychiatrizaci pohledu nasvědčuje konstatování: „Nejčastější příčinou manželského rozvratu byly duševní poruchy, které se vyskytly v 57,7 % manželských neshod. Ve 28,5 % byly tyto poruchy hlavní příčinou rozvratu.“ Nejčastěji šlo o „psychopatie a psychoneurózy“. Častým důsledkem manželského konfliktu byly u výzkumného vzorku „reaktivní depresivní stavy“.

Pro srovnání – dnes jsou typickými problémy nesnáze v komunikaci, nevyrovnaná míra závislosti jednoho na druhém, zásahy dalších osob do manželství, žárlivost, nevěra, nezvládnuté projevy agrese, finanční problémy. Ve vinařských či „doma pálících“ regionech pak i závislost na alkoholu. Otázkám změn v poradnách řešených problémů se budeme věnovat ještě v samostatné kapitole.

Další výzkum této poradny se zaměřil na vskutku kardinální otázku: „Které typy a povahy lidí se k sobě hodí a které se nesnášejí.“ Autor realisticky (viz stejný pramen) poznamenává: „Nemůžeme vám po této stránce ještě říci závěrečné slovo. Spíše jen naznačíme...“ Na omezené možnosti „jen naznačit“ se ostatně mnoho nemění ani dnes.

Kdo se tedy „k sobě nehodil“ v sedmapadesátém roce minulého století? „Realista, střízlivý, praktický, rozumový a společenský člověk, kterého zajímá více vztah tělesný (zvláště muži), zatímco druhý (zejména ženy) je něžný snílek se zájmem o filozofování, umění, citovou a platonickou lásku...“ Dále platí, že „povahy hluboké se nesnášívají s povrchními“. „Nesnášenlivost se objevuje mezi citově vřelými a chladnými povahami.“ Dále je narušujícím faktorem „rozdílnost v prožívání pohlavní vášně“, neboť „nějaké napomínání a pobízení ke konání takzvaných manželských povinností nepřinese vyřešení, zvyšuje nejvýše odpor. [...] Nesnáší se dobře ani dva pesimisté... a po čase je to zlé i tam, kde musí žít zdravý optimista po léta s nezdravým naříkáčkem.“ Nepřáteli se stávají „dva panovační, paličatí, svéhlaví“. „Domácí třenice pozorujeme často mezi lidmi malichernými, puntičkářskými, přešetrnými a lidmi velkorysími, zvláště zasahuje-li velkorysost až k nezodpovědnosti, lhostejnosti, marnotratnosti a nepořádnosti.“ Následují problematické dvojice: „Rychlý a pomalý jdou si časem na nervy podobně jako lidé s rozdílným typem spánku.“ Za nebezpečný je obvykle považován i velký věkový rozdíl – „starší ženu nebo muže staršího o více než 15 let nepokládáme za vhodného partnera,“ ale pozor, „pokud se poradna zabývala především průzkumem těchto manželství, nemohli bychom nijak potvrdit, že každé takové manželství musí skončit nezdarem“. Na závěr pak: „Pouze osobám vysoce vyspělým a schopným vzájemné úcty a ocenění lze doporučit partnera s výrazně odlišnými názory politickými, náboženskými, mravními, sexuologickými nebo přílišnou rozdílností vzdělání a inteligence.“

I po odchodu E. Žalmana do exilu instituce pokračovala, a to pod názvem **Manželská poradna**. Pracovali v ní (na nadúvazek 0,1–0,25) zdravotní sestra, psycholog, respektive psycholožka, a gynekolog zaměřený na sexuologii. Minipracoviště bylo součástí oddělení zdravotní výchovy MÚNZ Brno. Zaniklo po polovině devadesátých let minulého

století z prozaických důvodů – zdravotní pojišťovny manželské poradenství neplatí, zdravotní výchově byl prudce snížen rozpočet a omezena její činnost. Sprátenaná poliklinika se rozhodla též šetřit, a ne provoz poradny dotovat. Svou roli zřejmě sehrál i fakt, že místnost v přízemí oné polikliniky, kde poradna dožívala, bylo možné výhodně komerčně pronajmout.

Vzhledem k tomu, že jsem posledních deset let její existence v této poradně na malý nadúvazek působil, mohu s klidným svědomím říci, že tudy (ve zdravotnictví a jednou týdně) cesta dál nevede. Zařazení manželského poradenství do sféry sociálních věcí je perspektivnější.

Ve zdravotnictví je manželské a rodinné poradenství rozvíjeno celostátně nenápadně, v rámci telefonické první pomoci – Linky naděje. První zařízení tohoto typu vzniklo na pražské psychiatrické klinice 2. listopadu 1964. Jedním z iniciátorů byl M. Plzák. Očekávalo se, že linka bude především prevencí sebevražd. Bezkonkurenčně, a to dnes již na nejrůznějších linkách působících i mimo zdravotnictví, však vždy vedla a vede problematika partnerská a rodinná. Opakovaně publikované rozbory kontaktů různých linek s volajícími uvádějí, že 60 % se bezprostředně týká partnerského života. Přičteme-li k tomu ještě sociálněprávní, výchovné, mezigenerační nesnáze i problémy s alkoholem, můžeme hovořit o 80 %. Výzkum prokázal, že tyto problémy jsou u volajících dominantní také ve zlomových dějinných okamžicích. Konkrétně v srpnu a září 1968 a v listopadu a prosinci 1989.

Mezi instituce v poradenství lze pro mimořádnost postavení zařadit i „fenomén Plzák“. Jmenovaný lékař, zástupce přednosta psychiatrické kliniky UK v Praze pro léčebně preventivní péči, odborně kráčet k poradenství od výzkumu depresí přes telefonickou krizovou intervenci. Zásadním způsobem ovlivnil u nás nejen partnerské poradenství, ale především pojmání manželství a partnerského konfliktu. V manželské poradně působil vždy jen externě. Svými knihami i bohatou osvětovou činností sesadil vědu o manželství z kaširovaného nebe na zem. Prokázal, že mentorské pojetí rad „co by se v manželství mělo, aby bylo šťastné“ není k ničemu, protože ony rady jsou pouhými frázemi. Ostatně „intenzivně šťasten může být člověk jen krátkodobě“, a to na rozdíl od mnoho desítek let trvajících možného realistického prožitku spokojeného

manželství. Plzákovi kritici mu vytýkají zejména preferenci mužského pohledu, a v tom mají částečně pravdu, ale i to, že radí, jak manželství „přežít“, ne jak v něm žít. Také v tom mají zřejmě svou pravdu. Věřím, že i já mám pravdu, pokud tvrdím, že „důstojné přežití“ není vůbec málo. Plzákova manželsko-poradenská prvotina *První pomoc při nehodách manželství* (1967), jako ostatně všechny jeho pozdější práce, stojí za přečtení i dnes, což se o velké většině příruček o manželství „z roku raz dva“ říci nedá.

Manželské poradenství ve zdravotnictví se v šedesátých letech rozvíjelo v podstatě náhodně, díky jednotlivcům, kteří o ně měli zájem (např. manželé Pondělíčkoví v Karlových Varech a další).

První instituce, která měla parametry a organizační začlenění srovnatelné se současnými poradnami, vznikla 1. října 1967 v Praze jako **Stálá manželská poradna**. Organizačně byla přiřazena k Ústřednímu kulturnímu domu dopravy a spojů. Podléhala odboru vnitřních věcí Národního výboru hlavního města Prahy. Vedoucím byl psycholog PhDr. Karel Stelšovský. Kromě něj působili v poradně dvě sociální pracovnice a několik externistů (psychologů, lékařů a právníků). Po Stelšovském se vedoucím poradny stal mladý ambiciózní speciální pedagog, PaedDr. Karel Fanta. V té době byl již zřizovatelem poradny Národní výbor města Prahy, poradna získala vlastní budovu, kde působilo její centrální vedení, a několik detašovaných pracovišť v jednotlivých městských částech. Za Fantova působení se poradna personálně rozrostla téměř do dnešní podoby. Iniciativu zaměřenou k jejímu vzniku lze připsat tehdejší Státní populační komisi. Ta schválila 20. dubna 1966 „podkladový materiál“ s návrhem vybudovat síť poraden ve všech okresních a krajských městech. Pražská poradna přežila v dalších letech řadu turbulencí, v jejím čele se vystřídalo několik vedoucích, nějakou dobu měla právní subjektivitu, jindy byla součástí většího útvaru pod záštitou Národního výboru města Prahy a posléze Magistrátu hlavního města Prahy. Několik let bylo součástí poradny i pracoviště se zkratkovým názvem OSMSSSNVP. Pokud by někdo z čtenářů měl problém danou zkratku dešifrovat, tak šlo o Oddělení sociálních metod seznamování Správy sociálních služeb Národního výboru hlavního města Prahy. Jinak řečeno – poradna fungovala zčásti také jako seznamka. Nyní je Poradna součástí Centra

sociálních služeb Praha, od října 2015 má již devět pracovišť, celkem je v ní zaměstnáno bezmála třicet odborných pracovníků – psychologů, sociálních pracovníků, externě i lékař-psychiatri a dva právníci.

Dne 16. prosince 1969 byla koncepce budování sítě poraden schválena na Ministerstvu práce a sociálních věcí. „Usnesení z porady vedení“ ze zmíněného dne bylo dlouho jediným podkladem pro vznik poraden. V roce 1970 byla založena poradna v Ústí nad Labem a Českých Budějovicích, v roce 1971 v Brně (tam tedy působily dvě poradny, jedna ve sféře sociálních věcí a druhá ve zdravotnictví, viz výše). Dále v roce 1971 vznikly tyto instituce v Ostravě, Plzni, Hradci Králové. V dalším roce následovala města Olomouc a Hodonín. I z tohoto přehledu je zjevná snaha vytvořit ucelenou síť poraden, a to nejprve na krajské a posléze okresní úrovni.

Na Slovensku začalo manželské poradenství od 1. listopadu 1966 praktikovat jako první **Sociologicko-diagnostické středisko** při MSNV v Nitře. V prvním období činnosti se zaměřovalo výhradně na preventivně-výchovné akce pro snoubence, tzv. besedy se snoubenci přednáškového charakteru. Vlastní poradenství v manželském konfliktu bylo zahájeno 1. března 1967. Iniciátory vzniku instituce byli členové komise ochrany veřejného pořádku Varga, vedoucí katedry pedagogiky a psychologie VŠP, a Beňáčko, pracovník Okresní hygienické stanice.

Nejstarší poradna pro vysokoškolské studenty vznikla 14. listopadu 1973 při Obvodním kulturním domě v Praze 6. Vedoucím byl J. Srnec. Poradna fungovala deset let a partnerská problematika byla vždy na prvním místě coby nejčastěji řešené téma konzultací.

Mezníkem z hlediska administrativního zakotvení byl rok 1975, kdy byly poradny začleněny do soustavy zařízení sociální péče v rámci tehdejších KNV a ONV. Stalo se tak zákonem č. 121/1975 Sb., o sociálním zabezpečení, a navazujícími právními předpisy.

Během následujících deseti let vznikly poradny ve všech okresních a krajských městech, byť se jeden z ministrů práce a sociálních věcí v soukromém rozhovoru vyjádřil, že jde o „šperk na ruku chudase“. V roce 1977 byly tři čtvrtiny vedoucích poraden mladší 30 let a z 80 % to byly ženy. (Dnes poradci v průměru výrazně zestárli, feminizace zůstala.)



Formálně se poradny zaklínaly závěry pléna ÚV KSČ o rodině z července 1973. Fakticky však byly plodem společenského a odborného kvasu druhé poloviny šedesátých let. Nejčastěji, ale ne výhradně, zde našli uplatnění jako externisté lidé politicky pronásledovaní, včetně některých, kteří podepsali Chartu 77. Jako státem mlčky tolerovaní, ale coby metodický materiál placení, zde formou samizdatu vycházely překlady desítek odborných knih „pro vnitřní potřebu“. Vše (včetně osob překladatelů) bylo z ideologických důvodů naprosto nepřijatelné pro oficiální nakladatelství. Například v Brně tak zásluhou V. Capponi vyšlo několik desítek překladů zahraničních publikací týkajících se manželského poradenství. Vedení tehdejšího odboru sociálních věcí a pracovních sil JmKNV je (zřejmě raději) nekontrolovalo. Analogicky se rozvíjely poradny i v ostatních krajských městech, především pak v Praze. V té době šlo o ostrůvky deviace, v mnoha případech o ostrůvky deviace pozitivní. Namátkou můžeme jmenovat řadu známých jmen, jejichž nositelé našli v dané době azyl v rámci manželského a rodinného poradenství (Ivo Možný, Marie Vaculíková, Helena Klímová, Ivo Plaňava, Bořek Lukavský, Prokop Novák, Milan Nakonečný).

Poté co bylo S. Kratochvílovi znemožněno působení na tehdejší FFUJEP, působil i on jako externista v brněnské poradně. Práce mu zřejmě byla inspirací k napsání první učebnice manželského a párového poradenství v tehdejším Československu.

První vědeckou prací vymezující manželské poradenství uveřejnil v roce 1973 v *Československé psychologii* M. Nakonečný. Prakticky až do roku 1989 to byla jeho na oficiální rovině publikační labuť píseň.

Výrazný legislativní pokrok nastal z hlediska těchto institucí v roce 1988 vydáním zákona 100/88 Sb., o sociálním zabezpečení. Ten vymezuje postavení poraden v rámci sítě sociálních služeb. Obdobně je významný zákon č. 114/88 Sb., o působnosti orgánů ČR v sociálním zabezpečení. Konkrétní činností poraden a jejím zabezpečením se zabývá vyhláška č. 182/91 Sb.

Na přelomu let 1989 a 1990 vznikla a dodnes existuje **Asociace manželských a rodinných poradců ČR**. Vskutku honosným titulem „prezident“ byl jako první po zvolení obdařen K. Kopřiva. Toho posléze vystřídal P. Šmolka. První viceprezidentkou byla V. Capponi. Asociace

mimo jiné vypracovala poměrně přesné a striktní kvalifikační předpoklady pro rozličné stupně kvalifikace manželských poradců. Vytvořila také morální kodex pro práci v poradnách. Stejně tak i standardy oboru odpovídající stavu ve vyspělých evropských zemích. Záslouhou Asociace se podařilo v dané době uhájit další existenci poraden i mimo sféru komerčně poskytovaných služeb. Už jeden z prvních porevolučních ministrů práce a sociálních věcí chtěl poradny převést na privátní bázi. Při jednání s vedením Asociace argumentoval tvrzením, že všude ve světě jsou privátní manželští a rodinní poradci velice dobře finančně situovaní, mají své vily u jezer. Chceme-li zůstat „u státu“, pak že budeme chudí. Do jisté míry to sice byla slova prorocká, přesto většina poraden „u státu“ zůstala a poskytuje své služby pro klienty bezplatně. Na pana ministra tehdy snad nejvíc zapůsobil argument, že bychom narazili na problém nedostatku patričních jezer.

Zde se dostáváme k poslední poněkud rozporuplné situaci existence řekněme různého poradenství. Naše legislativa umožňuje radit pod rozličným zaštitěním (včetně živnostenského listu – vázaná živnost psychologické poradenství a diagnostika), radit klientovi zdarma (tak činí zhruba 350 pracovníků tzv. státních manželských poraden) nebo i za peníze vydané bezprostředně klientem.

Zdarma jsou pro klienta i služby systému pedagogicko-psychologického poradenství fungujícího v resortu školství. Jde vlastně o „seniora poradenství“, neboť první instituce srovnatelného typu u nás vznikla již v roce 1919. Cesta k manželskému či rodinnému problému zde směřuje přes „problémové dítě“.

Pro klienta zdarma, respektive v rámci jeho zdravotního pojištění, jsou poskytovány i psychologické služby ve zdravotnictví. Manželské poradenství jako takové nehradí ovšem žádná ze stávajících zdravotních pojišťoven.

Komerční manželské poradenství rozvíjí asi dvacet plně kvalifikovaných soukromých poradců a stěží odhadnutelné množství jiných osob. Název manželská (rodinná, předmanželská) poradna není nijak chráněn. Ostatně i „státní“, přesněji řečeno obecní (a pro klienty bezplatné), poradny ho mnohdy nepoužívají. Volí názvy jako **Poradna pro rodinu, manželství a mezilidské vztahy; Rodinná poradna; Terapeutické stře-**

**disko pro rodinu a mezilidské vztahy** atd. Členství ve výše zmíněné odborné asociaci není podmínkou výkonu manželského poradenství, rozhodně nejde o profesní komoru.

O dosažení určitých dohod mezi partnery se lze pokusit i v nově vznikajících centrech mediace. Obvykle na komerční bázi je zde nabízeno zprostředkování dohody na určené téma. O konkrétních výsledcích snažení mediátorů v manželských problémech toho u nás není mnoho známo. Obecně platí, že mediace je úspěšná, pokud se účastníci domluvit chtějí. Představa, že nenávidící se pár bude víceméně proti své vůli odeslán úředním rozhodnutím k mediátorovi a vše skončí přijatelnou dohodou, je velmi idealistická. Totéž samozřejmě platí pro víceméně nucenou návštěvu poradny.

Mimo proud „obecní“ a soukromý, komerční, se dnes již rozvíjí i třetí cesta – opět bezplatného – manželského poradenství v **Obcanských poradnách**. Nejde zde o „vedení případu“, spíše bývá poskytována informace, kam se se svými problémy obracet. Například se zde také dozvíme, kam se obracet s žádostmi o sociální dávky. Tyto poradny ve své činnosti využívají někdy i dobrovolníků, laiků se zájmem o problematiku. To je v „obecní“ manželské a rodinné poradně vyloučeno.

Z *Věstníku Asociace manželských a rodinných poradců* (číslo 48, prosinec 2004) možno citovat organizační i odborné vymezení „oficiálního“, tj. zásadně pro klienta bezplatného a bezbariérového poradenství: *„Obecná charakteristika a popis stavu: Poradenství je forma pomoci člověku, který zažívá stres po traumatické životní události nebo jiné nepříznivé okolnosti. Je definováno jako proces, ve kterém kvalifikovaný odborník poskytuje druhému člověku podporu a vedení individuálně nebo ve skupině. Klientovi je kromě obecného poradenství poskytnuto i systematické krátkodobé poradenské vedení, eventuálně i krátkodobá či dlouhodobá intenzivní psychoterapie.*

*Manželské a rodinné poradenství (MRP) je v České republice zařazeno do oblasti sociálních věcí typu intervenčních služeb a je zpravidla poskytováno ve speciálních pracovištích – zejména v poradnách pro rodinu, manželství a sociální vztahy. Činnost a náplň těchto pracovišť je upravena právní legislativou... Metodicky a odborně jsou poradny řízeny Asociací*

manželských a rodinných poradců, která za spolupráce s MPSV ČR stanovuje kvalifikační požadavky a minimální standardy pro výkon práce.

V současné době působí v ČR více než 70 poraden s řadou detašovaných pracovišť. Jejich zřizovateli byly v převážně většině okresní úřady, po jejich zrušení přešla zřizovatelská funkce na kraje (v ojedinělých případech na obce). Poradny přijmou ročně cca 25–30 tisíc klientů, realizují cca 150 až 180 tisíc konzultací... Katamnestické studie prokazují, že ve 40 % případů vede poradenská pomoc k harmonizaci poradenských vztahů, dalších 30 % klientů považuje poradenskou pomoc za významný osobní přínos... Náklady poraden se pohybují okolo 15 Kč ročně na jednoho obyvatele „spádové“ oblasti. Ekonomická návratnost vložených veřejných prostředků je cca desetinasobná.“

K financím a úspěšnosti ještě poznámku: Je velmi obtížné měřit ekonomickou návratnost psychické úlevy, zklidnění, dobré rady, kam se obrátit. Kolik se vlastně „ušetří“ třeba jen na sedativech a práscích na spaní při zlepšení vztahu mezi členy rodiny? Jednodušší je spočítat, kolik v průměru stojí společnost jeden rozvod, kolik stojí rozvod „slušný“, nejlépe dohodou, k němuž bude vždy směřovat rozvodové poradenství, a kolik naopak stojí dlouhodobý rozvodový boj, respektive jeho následky. „Ušetřit“ na poradenství znamená výrazně zvýšit náklady orgánů sociální ochrany dětí, soudů, zdravotnických i školských zařízení.

Proč pro klienty bezplatně? Prostě proto, že typický klient poradny rozhodně není bohatý. Vzhledem ke značnému počtu žen v domácnosti, byť třeba jen na mateřské dovolené, nezaměstnaných, studujících či důchodců v klientele, buď oba partneři, nebo alespoň slabší z dvojice na tuto pomoc v našich podmínkách nemá. Pro chudého člověka by i symbolický honorář umožňující ekonomické přežívání poradce znamenal výraznou psychologickou bariéru. Navíc by o tom, zda si danou službu mohou či nemohou dovolit, rozhodoval ten, kdo je v daném páru finančně lépe situovaný. Přitom právě proto může být sám častěji nositelem problému než jeho „oběť“.

Zbývá komentovat udávanou úspěšnost poradenských zásahů. Poměrně přesná čísla jsou uvedena výše. Nicméně já sám nejsem zastáncem přesných odpovědí v procentech. Vliv této práce na klienta a jeho rodinu se nedá mnohdy postihnout katamnestickým sledováním. Za zmínku