

Šijeme SEDACÍ VANKY

Zita Thieberová





Upozornění pro čtenáře a uživatele této knihy

*Všechna práva vyhrazena. Žádná část této tištěné či elektronické knihy nesmí být reprodukována a šířena v papírové, elektronické či jiné podobě bez předchozího písemného souhlasu nakladatele. Neoprávněné užití této knihy bude **trestně stíháno**.*

Názvy produktů, firem apod. použité v knize mohou být ochrannými známkami nebo registrovanými ochrannými známkami příslušných vlastníků. Doporučení a pracovní postupy v této knize byly autorem ověřeny, přesto za ně nelze převzít odpovědnost. Autor ani nakladatelství neručí za jakékoliv věcné, osobní ani majetkové škody.

Zita Theiberová

Šijeme sedací vaky

Vydala Grada Publishing, a.s.
U Průhonu 22, Praha 7
obchod@grada.cz, www.grada.cz
tel.: +420 234 264 401, fax: +420 234 264 400
jako svou 6056. publikaci

Odpovědná redaktorka Jana Minářová
Sazba a grafická úprava obálky Marcela Veličková
Texty Zita Theiberová
Fotografie postupů Zita Theiberová
Fotografie hotových vaků Zuzana Dovičínová

Počet stran 80
První vydání, Praha 2016
Vytiskly Tiskárny Havlíčkův Brod, a.s.
© Grada Publishing, a.s., 2016

ISBN 978-80-247-5492-5 (*print*)
ISBN 978-80-247-5917-3 (*pdf*)

OBSAH

ÚVOD 4

Tvar a velikost vaku 6

Výběr materiálu 8

Postup práce 14

Základní techniky
a rady 18

‡ SEDÁK 22

‡ DĚTSKÝ
SEDACÍ PYTEL 27

‡ VÁLEC 34

‡ KOSTKA 40



‡ FOTBALOVÝ MÍČ 44

‡ SEDACÍ PYTEL 50

‡ DĚTSKÉ KŘESÍLKO 56

‡ POLŠTÁŘ 62

‡ HRUŠKA 66

‡ KŘESLO 72

‡ ZDRHOVADLA 77



ÚVOD

Snad asi nikomu není třeba vysvětlovat, co je to sedací vak. V dnešní době se tento důmyslný bytový doplněk stal velkým hitem. Vaky doslova zaplavily obývací, dětské pokojíky a pracovny. Místo si našly i v exteriéru, kavárnách, dětských koutcích či studovnách, a z jejich pohodlí se mohou těšit dokonce i domácí mazlíčci. Je to jakási alternativa klasického těžkého nábytku. Je to něco originálnějšího, stylového a zároveň velmi pohodlného. Vaky jsou určeny pro všechny věkové skupiny a opravdu každý si je zamiluje. Dospělý v něm najde místo pro relaxaci a pro děti to samozřejmě znamená zábavu, protože je velký, barevný, měkký, lehký, a když se do něj zavrtají, jsou obklopeni pohodlím.

První křeslo tohoto typu, jak jej známe dnes, vyvinuli italská designová studia Teodor, Paolini a Gatti v roce 1969 ve společnosti Zanotta. Vytvořili koženou tašku hruškovitého tvaru s polystyrénovými kuličkami a byla nazývána Socco nebo také Sacco. Toto křeslo se stalo velmi populární, protože Sacco bylo první, které se přizpůsobilo uživateli. Díky této vlastnosti získaly v 70. letech sedací pytle vysokou oblibu především u mladých lidí a staly se hitem. Začaly se masově vyrábět a rozšiřovat do celého světa. A právě vak Socco se stal vzorem pro budoucí modely.

Na trhu najdete vaky různých velikostí a stylů. Každý výrobce se chce alespoň trochu odlišit a snaží se přijít s něčím novým. Barvou, materiálem, tvarem či účelem používání. A tak velkým tempem přibývají nové a nové typy. Od obyčejných levnějších až po designové kusy za tisíce korun. I v tomto případě platí, že větší procento z ceny zboží platíte za značku. A vybrat si není jednoduché. Který bude asi lepší? Který více vydrží? A který bude pohodlnější? I když výrobce vypadá velmi složitě a nákladně, opak je pravdou. A s trochou šikovnosti to zvládne opravdu každý.

Aco to vlastně je a z čeho se vak skládá? Sedací vaky a pytle jsou samonosné vaky bez pevné vnitřní konstrukce naplněné polystyrénovými kuličkami o velikosti 1–3 mm, díky kterým se vak dokonale přizpůsobí tělu. Plní se výhradně kuličkami k tomu určenými, žádným recyklatem ze staveb apod. Důležitý je vnější obal, popř. vnitřní vak (vnitřní "ochranný" obal, ve kterém jsou umístěny EPS kuličky). Pokud je vnější obal z pevných, odolných a dobře udržovatelných materiálů (např. nylon, polyester, koženka, pravá kůže), není už vnitřní vak potřeba. Pokud se použije slabší materiál (bavlněné plátno, riflovina, plyš apod.) nebo se hůře čistí a je potřeba jej občas vyprat, je vhodné vnitřní vak přidat, abychom nemuseli sypat celý obsah vaku ven. Plášť sedacího vaku by měl být dvojitě prošitý silnou nití, aby se zabránilo úniku kuliček. Častým

používáním sedacího vaku dochází k pozvolné kompresi polystyrenové náplně. Je to běžný jev. Proto je třeba po čase sedací vak doplnit. Součástí pláště je otvor pro dosypávání kuliček popř. k opravě vaku. Ten musí být opatřený zipem. A nejlépe dvěma. Jedním suchým a za ním všitým zdravotním, aby k němu zvědavé děti neměly tak jednoduchý přístup.

Že je to věda a vypadá to složitě? Vypadá, ale není. Podrobný ilustrovaný návod doplněný obrázky hotových výrobků vás povede. I mírně pokročilí, kteří mají své zkušenosti s šitím jako samouci, to zvládnou. Najdete zde vše, co budete potřebovat při výrobě sedacích vaků. Kniha pomůže s výběrem materiálu a poradí, kde jej pořídit. Pomůže vybrat vhodný tvar a velikost a ukáže, jak jednoduše zhotovit stříh. Krok po kroku povede

během šití a množství barevných ilustrací vám popisovaný postup vždy názorně předvede. Naučí, jak se o vak starat a na co si dát pozor při užívání, aby vydržel co nejdéle.

Protože na našem trhu podobná kniha ještě není, mým cílem bylo podělit se o své zkušenosti a znalosti a sestavit soubor návodů, rad a typů pro šití tak oblíbených sedacích vaků. Ukázat, že si každý může vytvořit sedací vak podle svých představ a také finančních možností. Mám za to, že to není nikterak složité a zvládne to každý, kdo má alespoň nějaké zkušenosti s šicím strojem.

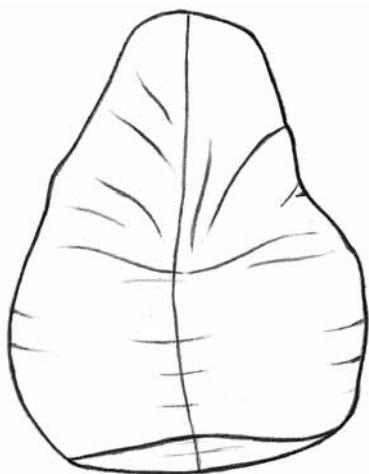


TVAR A VELIKOST VAKU

Je to otázka osobního vkusu, ale je třeba si uvědomit, že tvar a velikost sedacího vaku ovlivňuje pohodlnost a způsob sezení. Oproti klasickému nábytku, kdy se páteř musí přizpůsobit jeho pevné konstrukci, sedací vaky se vytvářejí přesně podle vaší postavy a pozice, ve které se usadíte. Záda tak dostanou dokonalou oporu. Pro pohodlné sezení by měl být vak alespoň 70 cm široký a minimálně 100 cm vysoký. U vaku určeného k ležení by měla být jeho nejdelší strana o něco větší, než osoba, která ho bude užívat. Při výběru proto zvažte, za jakým účelem vak pořizujete a komu je určen.

ZÁKLADNÍ TYPY VAKŮ:

Hruška



Sedací vaky ve tvaru **hrušky** jsou velmi oblíbené pro svou nenáročnost na prostor, který zabírají. Přesto jsou dostatečně široké na pohodlné sezení a zároveň poskytují oporu krční páteři i hlavě. Dokonale se přizpůsobí křivkám vašeho těla, vaše páteř se uvolní a záda odpočinou. Většinou bývá základna vaku kulatá a boky tvoří čtyři až šest pásů, které se asi od poloviny pozvolna zužují. Ideální výška pro dětský vak je 90 cm a průměr 60 cm. Pro dospělé je to výška 120–150 cm a průměr 90–100 cm.

Polštář



Snad nejvíce variant, jak využít vak, nabízí tzv. **polštář**. Je to objemný vak obdélníkového tvaru určený jak pro sezení, tak k ležení. Díky velikosti a tvaru dochází uvnitř vaku k dokonalému přesunu polystyrénových kuliček a vy si vak můžete vytvarovat do nejrůznějších poloh podle vašich představ. Zabere sice více místa, ale s nekonečnými způsoby využití. Rozdíl mezi kratší a delší stranou bývá 30–40 cm. Dětské polštáře začínají na šířce 90 cm a pro dospělé je optimální šíře 140–150 cm.

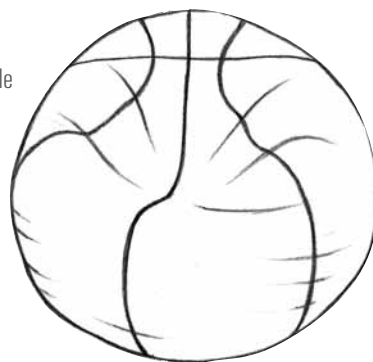
Sedací vaky tvaru **koule** jsou určeny k sezení s částečnou podpěrou zad. Jsou prostorově nenáročné a potěší především děti a sportovní nadšence. V podobě fotbalového, tenisového či volejbalového míče ve vaku najdete velké pohodlí. Vak s dostatečným průměrem vám nahradí křeslo a poskytne oporu nejen zádkům, ale i rukám. Průměr dětského vaku začíná na 60 cm. Pro dospělou osobu volte průměr nad 1 metr.

U **křesel a židlí** obliba roste, a získávají si čím dál více příznivců. Skvěle vypadají, lehký se s nimi manipuluje, drží tvar a jsou neuvěřitelně pohodlné. U těchto vaků je tvar již daný a tvarovat je můžete jen omezeně. Pokud ale hledáte alternativu klasického a nepohodlného křesla, je tohle výborná volba. Ideální jsou k televizi či videohrámkám, ale také např. do knihoven, studoven atd. Základna u křesel je kulatá, u židlí ji tvoří čtverec nebo obdélník. Pro pohodlné sezení by měla být alespoň 70 cm široká. Důležitá je zde i výška opory zad. Ta by pro dospělého člověka měla být alespoň 100 cm.

Taburety a podsedáky většinou slouží jako funkční doplněk ke křeslu nebo jako nouzové řešení pro početnější návštěvy. Jsou skladné, jednoduché na zhotovení a spotřeba materiálu není velká. Radost uděláte určitě i dětem, když se stanou součástí jejich pokojíku.

Velké **ovály** jsou určeny do prostorných bytů či domů. Svým objemem více než 1000 litrů zaberou hodně místa. Zato vám umožní pohodlné ležení. Při užívání vaku více osobami může být nevýhodou nerovnoměrný přesun polystyrenových kuliček (osoba, která dosedne poslední, bude sedět nejvýš).

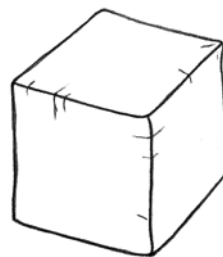
Koule



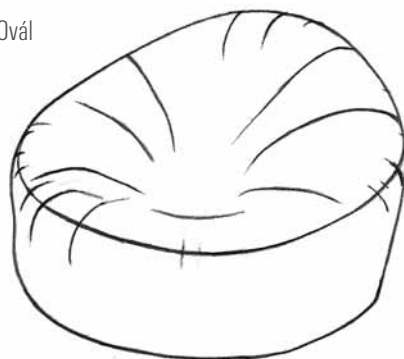
Křeslo



Taburet



Ovál



VÝBĚR MATERIÁLU

NA VNĚJŠÍ VAK

Před výběrem materiálu je vhodné zvážit umístění vaku a také to, pro koho je určen. Velmi důležitá je kvalita látky a vy byste měli věnovat pozornost jejím vlastnostem. Dětský sedací vak bude mít jiné nároky na vlastnosti materiálu, než třeba vak určený ke klidné relaxaci ve vaší pracovně. U dětského vaku oceníme zvláště odolnost, trvanlivost a také dobré *vlastnosti údržby* materiálu. V druhém případě budeme dávat přednost spíše *fyziologickým vlastnostem*, jako jsou například prodyšnost, savost, hřejivost, jemnost, pružnost.

Přihlédnout bychom měli i ke *zpracovatelským vlastnostem*. Jak se s materiálem pracuje a zda nevyžaduje speciální techniku či určitou zkušenost. Třepitelnost okrajů, klouzavost materiálu, řasení švů, sráživost nebo poškození textilií při šití nám může znepříjemnit práci a ovlivnit celkový vzhled hotového vaku.

V neposlední řadě jsou to tzv. *reprezentativní vlastnosti*. Tyto vlastnosti ovlivňují textilie při používání a podepisují se na jejich vzhledu. Abychom měli z vaku radost co nejdéle, pozor bychom si měli dát např. na mačkovost, žmolkovitost, pružnost či nestálobarevnost.

Textilie lze rozdělit do několika skupin. Nám pro výběr materiálu na vak budou stačit základní tři. *Syntetická vlákna, přírodní vlákna a kůže a koženky*. V každé skupině uvádím obchodní název textilie, její stručný popis, vlastnosti a způsob údržby. Uvádím pouze ty, se kterými sama pracuji, mám s nimi dobé zkušenosti a pro maloobchodníky jsou snadno k dostání. Jistě naleznete i mnoho dalších vhodných textilií. Nevybírejte však jen očima, ale zajímejte se také o vlastnosti a vždy pečlivě zvažte jejich použití. Pokud si nejste jistí, zeptejte se prodávajícího, který má o svém nabízeném zboží přehled a jistě rád poradí.

SYNTETICKÁ VLÁKNA

Polyester a polyamid jsou nejpoužívanější syntetická vlákna. Fyziologické vlastnosti nejsou tak dobré jako u přírodních vláken, ale cení se zde trvanlivost, pevnost, velká odolnost v oděru a také snadná údržba. Oceníte také zpracovatelské vlastnosti. Minimální klouzavost a pružnost, poškození textilií při šití a u jednobarevných látek nemusíte dodržovat jednosměrné pokládání stříhů, čímž snížíte spotřebu materiálu. Některé látky jsou tužší a při prošívání několika vrstev můžou nastat problémy.

Nylon (polyamid)

je jedním z nejvhodnějších a nejvíce používaných materiálů k výrobě sedacích vaků. Jde o syntetické hedvábí z polyamidu, vlákna jsou málo navlhavá a rychle schnou. Většinou je materiál impregnován a umožňuje snadnou údržbu. Díky zátěru z rubové strany je pevný a dost odolný, proto vak může mít pouze vnější obal bez vnitřního vaku. Látka není příliš tuhá, proto se nemusíte bát zpracovávat ji na svém šicím stroji.

Údržba - Tento materiál čistíte buď nasucho jemným kartáčkem, nebo lehce navlhčeným hadříkem. Poté ho nechte volně uschnout při pokojové teplotě.



Kortexin (polyester)

Další z velmi oblíbených a vhodných materiálů. Polyester je ve srovnání s polyamidem poměrně tuhé vlákno. Jde o hrubší pevnou látku s větší gramáží na m², než má nylon. Větší tuhost ale zajišťuje výbornou odolnost výrobku. I kortexin má z rubu nános PVC, je voděodolný a snadno se čistí. Tento materiál se používá k výrobě batohů, sportovních tašek, stanů apod. Velkou výhodou je poměrně nízká cena. Ovšem ne každý šicí stroj si s tímto materiálem poradí, proto zvažte, zda máte dostatečně silný šicí stroj.

Údržba - Stejná jako u nylonu.

Kočárkový šusták (polyester)



Jak už název napovídá, jedná se o funkční materiál používaný na potahy kočárků, nánožníky, fusak atd. V dnešní době najdete na našem trhu širokou škálu barev a vzorů a bývá i atestovaný, tudíž vhodný pro děti do tří let. Díky svým vlastnostem je tento materiál vhodný i pro sedací vaky. Je to velmi kvalitní hrubší nepromokavá a odolná šustákovina s vyšší gramáží.

I když je šusták poměrně pevný, doporučuji do sedacího vaku ještě vnitřním vakem.

Údržba - Neprat v pračce, nežehtit, nebělit, nesusit v sušičce, chemicky nečistit.

Polar fleece, micro fleece

Takto jsou obecně nazývány všechny počesané pleteniny z velmi jemných syntetických vláken. Získaly na trhu svou stálou pozici pro svoje skvělé tepelně-izolační vlastnosti, snadnou údržbu a nízkou hmotnost finálních výrobků. I přes poměrně velkou pevnost je třeba fleece při šití podložit pevnou tkaninou (např. bavlněným plátnem, netkanou textilí) a sedací vak opatřit ještě vnitřním vakem, aby se snížilo riziko průniku polystyrenových kuliček. U tohoto řešení je výhodou snadnější údržba tím, že vnější obal můžete jednoduše vyprat v pračce dle doporučení výrobce.

U zpracování je potřeba dát pozor na pružnost látky a možné třepení okrajů. Některé textilie mají sklon k žmolovitosti.

Údržba - Většinu materiálu lze prát v pračce s běžným pracím prostředkem na 40 °C, nežehtit

Plyš, semiš a umělá kožešina

Jsou to vlasové tkaniny většinou z polyesteru nebo směsi bavlny a polyesteru. Jsou příjemné, hřejivé a jemné na dotek. Pro naše účely dáme přednost potahovým látkám, které jsou o dost pevnější než látky oděvní. I přes jejich poměrně vysokou pevnost se doporučuje vak opatřit ještě vnitřním vakem, který bude chránit polystyrenové kuličky a usnadní nám údržbu. Některé látky mají i úpravu proti znečištění, to se ovšem odrazí na ceně. Tak jako u fleecu bychom si měli dát pozor na směr vlasu a dodržet jednosměrné pokládání stříhu na látku.



Údržba - U těchto látek se doporučuje chemické čištění. Při styku s vodou se zhoršuje kvalita a vzhled materiálu.

PŘÍRODNÍ VLÁKNA

I když je přírodních vláken poměrně mnoho, nejčastěji se používá vlna, len a bavlna. Tyto materiály najdete v široké paletě barev, vzorů a struktur. Velmi často se k přírodním vláknům přidávají příměsi vláken syntetických. Ty v textiliích mohou určité vlastnosti ovlivnit. Výrobci se snaží využívat nejlepších vlastností přírodních a syntetických vláken a vhodně je kombinovat.

Největší zastoupení mají *bavlněné* textilie ať už čisté nebo s příměsí. Bavlna má výborné fyziologické i zpracovatelské vlastnosti. Je jemná na omak, dostatečně pevná, prodyšná, savá, hřejivá, ale i mačkovatá. Při zpracování je bavlna dobře tvarovatelná.

U *lněných* vláken se cení vysoká pevnost a odolnost. Na omak len příjemně chladí a je savý. Při zpracování je hůře tvarovatelný a také vysoce mačkovatý. Nejčastěji je v kombinaci s bavlnou či polyesterem.

Při použití textilií z přírodních vláken bychom vždy kvůli lepší údržbě měli použít vnitřní vak.

Potahové látky

Potahové látky můžete vybírat z široké nabídky. Často se využívá kombinace směsí přírodních a syntetických vláken a je kladen velký důraz na trvanlivost, odolnost

v oděru a stálobarevnost. Tyto látky jsou někdy upraveny různými chemickými prostředky nebo pomocí teflonu. Je to tzv. protišpinivá úprava a zabraňuje proniknutí tekutin a nečistoty do potahové látky. Na trhu se setkáme s různými typy potahových látek – Alcantara, Palas, Napoleon, Carabu, Velor, Žinylka.

Oděvní látky

Lze použít i látky určené pro oděvy. Jen bychom měli zvolit pevnější materiál a před použitím látku vyprat, vysrá-



žet a přesvědčit se o stálobarevnosti a pevnosti. Sáhnout můžeme např. po manšestru, riflovině či různých úpletech. V tomto případě je vnitřní vak nutností.

Pleteniny

Obal na sedací vak si můžete také uplést či uháčkovat. Ze silné vlny, provázku nebo nastříhaných a svázaných proužků textilie můžete vytvořit úžasně a stylově doplňky do vašeho domu. I zde je nutný vnitřní vak.



MATERIÁL NA VNITŘNÍ VAK

Tento vnitřní vak je jakousi pojistkou před případným únikem polystyrenových kuliček a hlavně nám usnadňuje péči o vak. Díky němu je možné celý vnitřní vak i s obsahem vyjmout a vnější obal prát v pračce. Používá se převážně u materiálu z přírodních vláken, které mají větší nároky na údržbu, nebo u ne příliš pevných materiálů s větším rizikem poškození. Další výhodou vnitřního vaku je možnost střídání vnějšího obalu.

Vak by měl být zhotoven z jemnějšího, přesto pevného materiálu. Vhodná jsou např. bavlněná plátna nebo pevné netkané textilie z polyesteru. Vnitřní vak má stejnou velikost a tvar jako vnější obal (používá se stejný střih) a je opatřen otvorem se zdrhovadlem pro dosypání polystyrenových kuliček, popřípadě k opravě vaku. Otvor je umístěn ve švu ve spodní části vaku.

POLYSTYRENOVÉ KULIČKY (EPS KULIČKY)

Jedná se vlastně o *expandovaný tvrzený polystyrén*, který je již vyráběn ve tvaru kuliček o velikosti 1–7 mm. Kuličky jsou označeny číslem udávající hustotu, např. EPS 70, EPS 100, atd. Objemová hmotnost polystyrenových kuliček ovlivňuje odolnost vůči kompresi (tlaku v sedacích vacích vlivem zatížení) a platí: čím větší hustota, tím větší pružnost a odolnost polystyrenových kuliček. Pro sedací vaky se užívají kuličky s hmotností 10 až 20 gramů na 1 litr.

Polystyrenové kuličky by měly být nové, čisté a zdravotně nezávadné bez chemického čištění a jiných úprav. U některých výrobců najdete i certifikát o nezávadnosti splňující vyhlášku Ministerstva zdravotnictví č. 84/2001 sb. v platném znění o hygienických požadavcích na hračky a výrobky pro děti ve věku do 3 let.

Jak již bylo řečeno, u kuliček dochází k pozvolné kompresi, což je normální jev. Proto je potřeba občas vak doplnit. Kuličky se dají koupit v balení od 25 l do 250 l. Samozřejmě čím větší je balení, tím je nižší cena, proto je dobré na to myslet, objednat raději více kuliček a uschovat je pro pozdější doplnění. Záleží na míře užívání vaku, ale většinou stačí vak jen jednou či dvakrát doplnit.

Ještě před koupí polystyrenových kuliček nejprve zapátrejte v paměti a zavzpomínejte na vzorečky, kterými si spočítáte objem vaku. Ten sice není zcela naplněn, ale počítejte i s malou rezervou pro pozdější doplnění.

Někteří prodejci neuvádí objem nabízené výplně, ale její hmotnost, proto si jednotky raději přepočítejte. Na internetu, pod výrazem „polystyrenové kuličky“, najdete mnoho prodejců. Nejvýhodnější je však odběr přímo od výrobce.

Velikým obloukem se vyhněte polystyrenové drti nebo nějakému recyklátu. Jsou pro sedací pytle naprosto nevhodné! Tento polystyren není tvrzený a dochází k příliš velké kompresi a navíc může obsahovat prach, který je zdraví škodlivý.



POMŮCKY A PŘÍPRAVA

Pro dosažení perfektního výsledku, je důležité použít správné vybavení a pomůcky pro šití, mít dostatek místa na práci a také dobré osvětlení. Pomůcek není mnoho, většinu z nich jistě najdete doma. Zde jsou vyjmenovány ty základní:

Konstrukce střihu a vytvoření střihové šablony:

Konstrukce střihu se provádí tužkou na střihový papír a díly jsou ve skutečné velikosti. Některé méně členěné a jednoduché díly se dají kreslit křídou přímo na látku. Práci velmi usnadní dlouhé dřevěné pravítko. Místo něj můžete použít delší plastové pravítko, dávejte však pozor na nepřesnosti, které mohou při postupném posouvání pravítkem vzniknout. Dále si nachystejte klasický trojúhelník, úhelník a nůžky na papír.



Střihání dílů:

Pro střihání dílů si připravte špendlíky k připevnění střihu na materiál a krejčovskou křidu nebo fix na textil pro obkreslení a přenesení všech značek, které střih obsahuje. Dále ostré krejčovské nůžky a menší nůžky na nástřihy.



Montáž vaku:

Šicí stroj – domácí šicí stroj s výběrem z mnoha druhů stehů zvládne látku sešít i začistit, poradí si s různými materiály, nevyžaduje složitou obsluhu a obsahuje mnoho užitečných doplňků, jako jsou vodiče, zakladače, speciální patky, náhradní cívky atd. Pro naše účely bude stačit rovný a popř. entlovací steh. Stroj vždy dle vybraného materiálu dobře nastavte a ujistěte se, že jste vybrali správnou



jehlu.

Jehly do šicího stroje – vybírejte podle použitého materiálu a nitě. Špatně zvolenou jehlou můžete poškodit materiál a přivodit si spoustu nepříjemností během šití. I když je pro šití vhodnější tenčí jehla, která za sebou nezanechává viditelné vpichy, měla by její síla a tvar špičky odpovídat zvolenému materiálu. Síla jehly závisí také na niti, která by měla jít lehce navléct a neměla by jehlu při šití namáhat tak, aby docházelo k lámání.



Nitě – Ty volíme opět podle materiálu. Nejlépe je použít polyesterové tzv. obuvnické nitě. Ty vynikají vysokou pevností, jsou stálobarevné, odolné jak proti oděru, tak proti běžným

chemikáliím a namáhání během šití. Načnete je v mnoha barvách a velikostech návinu. Jsou o něco dražší, než obyčejné polyesterové nitě určené pro oděvy, ale u vaků je pevnost švů velmi důležitá. Proto použijte pevné a kvalitní nitě.

Zdrhovadlo – mělo by být dostatečně pevné, nejlépe spirálové s polyesterovou tkanicí. Vhodné je použít zdrhovadlový pás s jezdcem. Nejste omezeni délkou zdrhovadla, při práci se s ním lépe manipuluje a všívání je jednodušší. Sáhnout můžete i po jiných typech zdrhovadel.



Ani zde nejste omezeni výběrem barev či délkou.

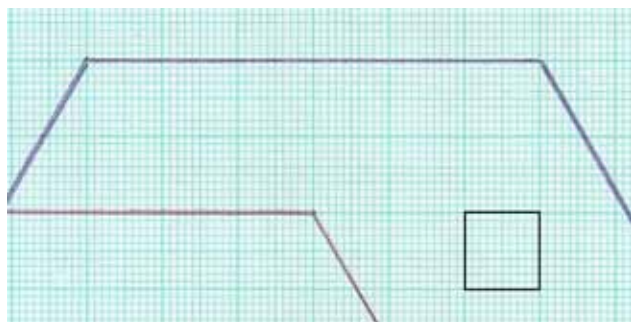
Suchý zip – Vyrábí se v různých šířkách a barvách. Volte raději širší pás (3 cm a více), který lépe drží a chrání tak více zdrhovadlo. Nikdy na vak nepoužívejte



POSTUP PRÁCE

KONSTRUKCE STŘIHU

Konstrukce stříhů na vaky není složitá. U každého typu vaku najdete zmenšené soubory stříhů a návody, jak je zhotovit. Pro lepší přehlednost jsou stříhy nakresleny na čtverečkovaném papíru v určitém měřítku. Např. měřítko 1 : 5 znamená, že každý jeden čtvereček na zmenšeném stříhu představuje čtvereček 5 × 5 centimetrů na stříhu skutečné velikosti. Tyto zmenšené stříhy překreslete v měřítku 1 : 1 dle daných rozměrů na stříhový papír včetně všech značek. Stříhový papír v roli můžete koupit v papírnictví, nebo jej nahradit pevným balicím papírem či starou tapetou. Po vystřížení vznikne šablona. Některé jednoduché nebo velké části můžete kreslit přímo na látku.



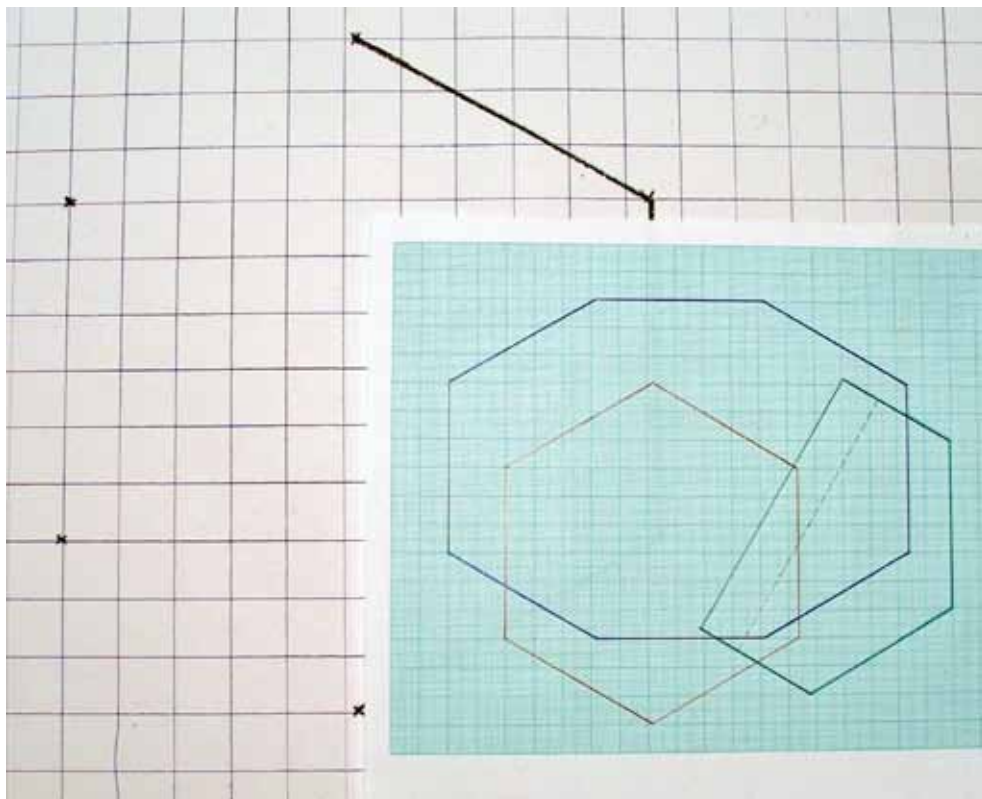
2 × 2 cm ve skutečnosti

Zmenšený stříh je v měřítku 1 : 2

Většina stříhů se skládá z jednoduchých geometrických tvarů, které se dají snadno narýsovat a dále už se neupravují. U křesel a židlí je potřeba tvar malinko upravit, aby se dosáhlo hezčího a také pohodlnějšího tvaru. Na základním stříhu se rožky zaoblí podle ruky nebo křivítka.

Pokud si na rýsování a úpravu stříhu sami netroufnete, vytvořte si na stříhovém papíru čtverečkovou síť. Velikost čtverečků záleží na měřítku, které je uvedeno u zmenšeného stříhu. Všechny řádky a sloupce si označte čísly. Na stříhovém papíru naznačte body všude tam, kde na zmenšeném modelu v této knize stříh protíná konstrukční síť, a poté body spojte a dotvarujte.

Zmenšené stříhy neobsahují přídatky na švové záložky. Jsou přinechané pouze záložky pro vsívání zdrhovadla.



STŘÍHÁNÍ A SPOTŘEBA MATERIÁLU

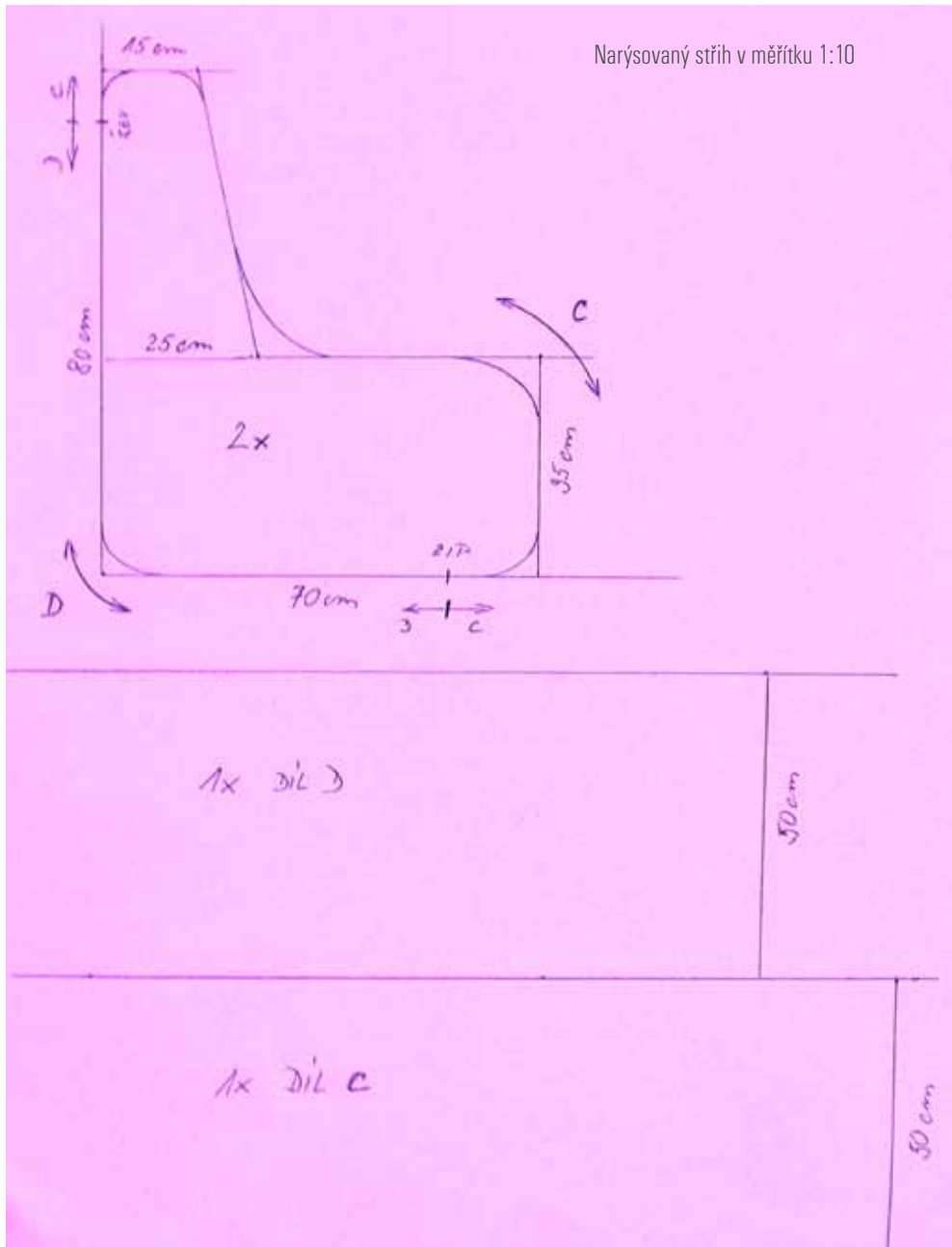
U každého vaku je uvedena spotřeba materiálu. Pokud se rozhodnete jakkoliv upravit střih či rozměr vaku, počítejte se změnou spotřeby. V tomto případě si připravte šablony urovnejte na jakoukoliv látku, kterou máte doma, a ihned zjistíte potřebné množství.

Pokud si nejste jistí šířkou materiálu nebo jednosměrným pokládáním střihu a chcete si raději připravit více variant dřívě, než látku koupíte, narýsujte si střih na papír ještě jednou, ale v měřítku 1:10. Poté vystříhnete všechny malé části střihu a zkusíte je poskládat na čtverečkový papír, který je též v měřítku 1:10 a je shodný s šířkou materiálu.

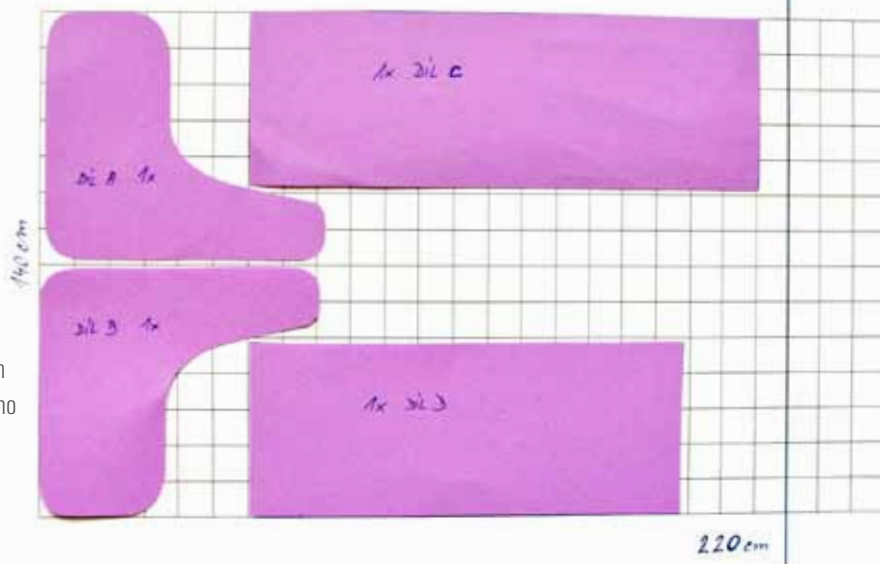
Takto si vyzkoušíte polohový plán a zjistíte, jaké části mohou být vedle sebe a kolik místa ještě zbývá.

Než začnete stříhat látku, přesvědčte se, že nemá žádné vady. Připravený materiál si vyrovnejte na rovnou velkou plochu, např. na podlahu a na rubovou stranu položte vystřížené šablony. Nejprve pokládejte největší díly, potom menší a nakonec dokreslujte drobné části. U materiálu se vzorem, kde je odlišená horní a spodní část nebo materiálu s vlasem (manšestr, plyš), je nutné dodržet jednosměrné pokládání. Ujistěte se, že máte

všechny části a u dílů, které mají být stříženy dvakrát, nezapomeňte šablonu zrcadlově otočit. Pokud máte všechny části sedacího vaku správně položeny a sešpendleny, obkreslete šablony po obvodu na materiál a poté vystříhnete. Pro lepší přehled si veškeré značky a popisky, které stříh obsahuje, přeneste i na materiál. Jakákoliv nepřesnost nebo pohnutí stříhem při obkreslování a následném stříhání vám může značně zkomplikovat práci.



Pohodový plán
jednosměrného
pokládání



MONTÁŽ VAKU

U jednotlivých vaků je rozepsaný a nařazený návod na zhotovení. Ke každému bodu pracovního postupu je, pro ukázkou, přiřazený obrázek. Při sešívání a následném prošívání jednotlivých dílů se používá rovný steh. Je dobré si sešívání před šitím nastehovat, či alespoň našpendlit k sobě tak, aby se značky, které jsou přeneseny ze šablony na materiál, spolu setkávaly. Zabráníte tak nechtěnému posunu materiálu a zvrásnění švů, nebo dokonce posunu celého dílu a následnému zdeformování vaku.

Jednotlivé díly jsou položeny a šity lícem k sobě. Celý vak se tedy šije z rubové strany. Uzavírá se dílem, ve kterém je vytvořený otvor chráněný zipy. Ten slouží k protažení vaku do líce a k naplnění a uzavření vaku. Na *straně 76* jsou uvedeny různé způsoby všívání zdrhovadla a popis, na který typ vaku je daný způsob vhodný.

PLNĚNÍ VAKU

Nejrychlejší a nejjednodušší způsob plnění je sypat polystyrenové kuličky přímo z pytle. To si ale žádá asistenci druhé osoby. Polystyrenové kuličky jsou velmi lehké, velice rády elektrizují a doslova se lepí na vše v okolí. Tomu zabránit nejde, ale můžete alespoň rozsypání kuliček minimalizovat. Při plnění bude jedna osoba držet vak a druhá bude mít na starost sypání. Je dobré si například z novin udělat trychtýř a vsadit ho do otvoru ve vaku. Osoba, která bude držet vak, musí také kontrolovat množství výplně a občas s vakem pohnout a trochu jej vyrovnat, aby se kuličky dostaly do všech míst rovnoměrně. Plastový pytel, ve kterém koupíte polystyrenové kuličky, můžete postavit na stůl tak, aby jeden spodní rožek přesahoval přes okraj stolu. Jednoduše pak rožek odstříhnete a vak umístíte pod něj. To ale v případě, že použijete celý obsah, nebo vrch plastového pytle bude dobře zajištěn.

Pokud plníte dvouplášťový vak, nejprve naplníte vnitřní vak a poté ho vsuňte do vnějšího obalu. Nezapomeňte důkladně zavřít všechny zipy a otvory na vaku.