

AUTOŠKOLA

Minimum pro žáky autoškol skupiny B



Přehledný atlas základních znalostí pro žadatele o řídičské oprávnění skupiny B, určený pro výuku v teoretických i praktických lekcích vedených učitelem autoškoly.

Učebnici doporučujeme všem žákům, nejen z Asociace autoškol.



ASOCIACE
AUTOŠKOL





Asociace autoškoly ČR je významný spolek zastupující české provozovatele autoškoly a školicích středisek se zájmem prosazovat zvyšování kvality poskytovaných služeb v autoškoly, dbát na dodržování dobrých mravů v hospodářské soutěži mezi autoškoly a dbát na ochranu spotřebitelů, zejména žáků autoškoly, proti poškozování jejich práv.

www.asociaceautoskol.cz



Od svého vzniku GRADA Publishing byla a také do budoucna bude průkopníkem profesionalizace nakladatelů a nakladatelské činnosti v České a Slovenské republice.

Svou roční nabídkou odborné literatury zaujímá nakladatelský dům GRADA 1. místo na českém a slovenském knižním trhu odborných publikací už od roku 1992.

www.grada.cz

Václav Minář a Asociace autoškol ČR

AUTOŠKOLA

Minimum pro žáky autoškol skupiny B

2026

Vydala Grada Publishing, a.s.
U Průhonu 22, Praha 7
obchod@grada.cz, www.grada.cz
tel.: +420 234 264 401
jako svou 10 386. publikaci

Grafická úprava a sazba: Martin Kužel
Počet stran: 144
Vytiskly Tiskárny Havlíčkův Brod a.s.
První vydání, Praha 2026

© Grada Publishing, a.s., 2026
Cover Design © Martin Kužel, 2026
Cover Photo © ŠKODA AUTO a.s

Upozornění pro čtenáře a uživatele této knihy.

Všechna práva vyhrazena. Žádná část této tištěné či elektronické knihy nesmí být reprodukována a šířena v papírové, elektronické či jiné podobě bez předchozího písemného souhlasu nakladatele. Neoprávněné užití této knihy bude trestně stíháno. Automatizovaná analýza textů nebo dat ve smyslu čl. 4 směrnice 2019/790/EU a použití této knihy k trénování AI jsou bez souhlasu nositele práv zakázány.

Názvy produktů, firem apod. použité v knize mohou být ochrannými známkami nebo registrovanými ochrannými známkami příslušných vlastníků.

ISBN 978-80-271-8423-1 (ePub)
ISBN 978-80-271-8422-4 (pdf)
ISBN 978-80-247-4608-1 (print)

Václav Minář a Asociace autoškol ČR

AUTOŠKOLA

Minimum pro žáky autoškol skupiny B
2026

Grada Publishing

Obsah

| | |
|--|-----------|
| Úvod | 6 |
| Jak pracovat s knihou | 6 |
| 1. Kontrola a údržba vozidla | 12 |
| 1.1 Kontrola vozidla před jízdou | 12 |
| 1.1.1 Vozidlo | 12 |
| 1.1.2 Motorový prostor | 13 |
| 1.2 Řešení běžných problémů | 14 |
| 1.2.1 Výměna poškozeného kola | 14 |
| 1.2.2 Výměna žárovky | 16 |
| 1.2.3 Výměna pojistky | 17 |
| 1.2.4 Instalace tažného oka | 17 |
| 1.2.5 Nouzové startování | 18 |
| 2. Seznámení s vozidlem a základní úkony | 20 |
| 2.1 Seznámení s vozidlem | 20 |
| 2.1.1 Ovládací prvky vozidla | 20 |
| 2.2 Úkony a nezbytné dovednosti před zahájením jízdy | 26 |
| 2.2.1 Zásady bezpečného nástupu a výstupu | 26 |
| 2.2.2 Správný posed | 26 |
| 2.2.3 Bezpečnostní pás | 27 |
| 2.2.4 Parkovací brzda | 27 |
| 2.2.5 Startování motoru | 27 |
| 2.2.6 Zpětná zrcátka | 28 |
| 2.2.7 Ovládání volantu | 28 |
| 2.2.8 Řazení převodových stupňů | 29 |
| 2.3 Základní jízdni úkony | 30 |
| 2.3.1 Rozjezd | 30 |
| 2.3.2 Rozjezd do kopce | 31 |
| 2.3.3 Jízda | 32 |
| 2.3.4 Zpomalení a zastavení | 32 |
| 2.3.5 Couvání | 32 |
| 2.3.6 Jízda s automatickou (samočinnou) převodovkou | 33 |
| 2.3.7 Jízda s elektromobilem | 34 |

| | |
|--|------------|
| 3. Zásady bezpečné jízdy | 36 |
| 3.1 Předpoklady a podmínky bezpečné jízdy | 36 |
| 3.1.1 Stav vozidla | 36 |
| 3.1.2 Stav řidiče | 36 |
| 3.1.3 Způsob jízdy | 37 |
| 3.1.4 Počasí a denní doba | 38 |
| 3.2 Nebezpečné situace a jejich řešení | 39 |
| 3.2.1 Základní pojmy | 39 |
| 3.2.2 Nouzové brzdění | 40 |
| 3.2.3 Úhybný manévr | 40 |
| 3.2.4 Aquaplaning | 41 |
| 3.2.5 Smyk | 42 |
| 3.2.6 Řízená nehoda | 43 |
| 3.2.7 Vozidla s právem přednostní jízdy | 44 |
| 4. Pravidla provozu na pozemních komunikacích | 46 |
| 4.1 Zákon 361/2000 Sb. o provozu na pozemních komunikacích | 46 |
| 4.1.1 Vymezení základních pojmů | 46 |
| 4.1.2 Povinnosti účastníků silničního provozu | 48 |
| 4.1.3 Jízda po pozemních komunikacích | 53 |
| 4.1.4 Jízda ve zvláštních případech | 65 |
| 4.1.5 Zvláštní ustanovení pro provoz vozidel | 68 |
| 4.1.6 Přeprava osob a nákladu | 70 |
| 4.1.7 Zvláštní ustanovení pro chůzi a jízdu nemotorových vozidel | 71 |
| 4.1.8 Úprava provozu na pozemních komunikacích | 73 |
| 4.1.9 Řidičské oprávnění a řidičský průkaz | 77 |
| 4.2 Dopravní značky (vyhláška 294/2015 Sb.) | 85 |
| 4.3 Portál dopravy a distribuce řidičských průkazů | 137 |
| 5. Zdravotnická příprava | 138 |
| 5.1 Vozidlo | 139 |

Úvod



Vážení žáci autoškol,

dostává se Vám do rukou nová publikace z dílny Asociace autoškol ČR, která se zaměřuje na přípravu žáků k závěrečné zkoušce pro získání řídičského oprávnění skupiny B.

Pro rok 2026 jsme do této knihy zakomponovali všechny aktuální novinky v legislativě platné od roku 2026 a také ukázky nových testových otázek pro závěrečnou zkoušku.

V ČR se závěrečná zkouška žadatelů o řídičské oprávnění skupiny B skládá ze dvou částí:

Teoretického testu z pravidel silničního provozu

(doporučujeme trénovat na www.noveotazky.cz).

Praktické jízdy s osobním automobilem v reálném silničním provozu.

Asociace autoškol ČR a pan Václav Minář sestavili publikaci **Minimum pro žáky autoškol skupiny B** s ambicí připravit knihu, která přehledným způsobem shrnuje všechny minimální informace pro úspěšnou přípravu žadatele k závěrečné zkoušce pro získání řídičského oprávnění skupiny B.

Do čtvrté části této knihy zabývající se vybranými částmi Zákona č. 361/2000 Sb. jsme kontextově zakomponovali k jednotlivým ustanovením a paragrafům vybrané Nové testové otázky (viz www.noveotazky.cz), s kterými se žadatel setká u teoretického testu.

Vážení žáci autoškol, věřím, že Vaše kvalitní příprava v učebně s kvalifikovaným učitelem autoškoly a tento nový studijní materiál pro Vaši individuální přípravu Vám pomohou k úspěšnému vykonání této závěrečné zkoušky pro získání řídičského oprávnění.

Přeji Vám za celou Asociaci autoškol ČR mnoho úspěchů u závěrečných zkoušek!

Ing. Aleš Horčíčka

předseda Asociace autoškol ČR

Jak pracovat s knihou

Tato publikace se zaměřuje na přípravu žáků k závěrečné zkoušce nejen z pravidel silničního provozu, ale žadatelům o řídičský průkaz jistě pomůže i při vykonání praktické části závěrečné zkoušky.

V první části učebnice se žadatel o řídičské oprávnění detailně seznámí s vozidlem skupiny B a může se zaměřit na tzv. **kontrolu vozidla** před jízdou, která je součástí každé praktické části zkoušky za účasti zkušební komisaře přímo u výcvikového vozidla.

Druhou a třetí část učebnice by si měl přečíst každý žadatel o řídičské oprávnění ještě před zahájením praktického výcviku na trenažeru nebo cvičné ploše. Seznamujeme žadatele s tzv. **zásadami bezpečné jízdy**, se snahou zahájit praktický výcvik ve vozidle se správnými návyky pro jednotlivé jízdní situace v běžném silničním provozu.

Úspěch u teoretické i praktické části závěrečné zkoušky zakládá správná znalost **Zákona o provozu na pozemních komunikacích č. 361/2000 Sb.** Čtvrtou kapitolu nekoncepujeme jako pouhou kopii paragrafového znění zákona, ale vypichujeme podstatná ustanovení a paragrafy s vhodným doplněním o Nové testové otázky (viz www.noveotazky.cz).

Knihou není komplexním výukovým materiálem, slouží jako zdroj základních dat o jednotlivých otázkách, které je nutné doplnit o znalosti nabyté v učebně i při samotných praktických jízdách se zkušeným učitelem autoškoly.

SKODA

Vůz Škoda k novému řidičskému průkazu



Úspěšným absolventům autoškoly, kteří získají řidičský průkaz od 1. 1. 2026 do 30. 6. 2027, poskytneme při koupi nového nebo prověřeného ojetého vozu voucher v hodnotě 10 000 Kč na nákup zimních pneumatik nebo jiného Škoda Originálního příslušenství.

Zaregistrujte se pomocí QR kódu nebo na webu <https://laureta.skoda-auto.cz/autoskola>.

Kombinovaná spotřeba a emise CO₂ vozu Škoda Fabia: 5,0–5,4 l/100km; 113–122 g/km
a Škoda Scala 5,3–5,8 l/100km; 119–131 g/km

Ilustrativní fotografie

Váš autorizovaný prodejce vozů Škoda:

LAURETA AUTO

Nádražní 307

293 01 Mladá Boleslav

Tel.: 326 722 718

www.laureta.cz



Manuál pro Mentory

Vše pro budoucí Mentory L17



Manuál pro Mentory, to je zbrusu nová publikace Asociace autoškol ČR a zásadní pomůcka k zorientování se v programu L17.

Tento Manuál má sloužit jako **metodická pomůcka a návod, který pomůže v ideálním rozvoji řídičských dovedností začínajících Řidičů L17**, poradí jak začít, jak efektivně postupovat, co nedělat... V neposlední řadě nabídne také spoustu důležitých a užitečných informací k samotnému systému L17.

Jeho primární zacílení je na společensky odpovědné rodiče mladých začínajících řidičů (Mentorů L17), kterým není lhostejný řídičský vývoj jejich dětí a zároveň se chtějí aktivně spolupodílet na předávání svých validních a letitých zkušeností z provozu na pozemních komunikacích.

Kdo je Mentor L17

Z poslední novely zákona o silničním provozu (č. 361/2000 Sb) vejde 1. ledna příštího roku v platnost mnoho zásadních a důležitých novinek v oblasti silniční dopravy. Všem předcházely dlouhodobé přípravy, správné nastavení podmínek a závěrečné vyhodnocení, nejinak tomu bylo i v případě systému L17.

Aby se řidič mohl stát Mentorem L17, zapojil se do programu a svými zkušenostmi a dohledem pomohl začínajícím Řidičům v systému L17, je potřeba, aby:



- získal řídičské oprávnění pro skupinu B před více než 10 lety,
- byl posledních 5 let nepřetržitě držitelem řídičského oprávnění skupiny B,
- v posledních 5 letech nepozbyl právo k řízení motorového vozidla na území ČR a nebyl ve výkonu správního trestu nebo trestu zákazu činnosti spočívajícího v zákazu řízení motorových vozidel, jde-li o držitele řídičského průkazu nebo mezinárodního řídičského průkazu podle § 104 odst. 2 písm. b), c) nebo d),
- neměl zadržený řídičský průkaz,
- neměl v bodovém hodnocení zaznamenán žádný bod.

Stačí to ale?

Myšlenka systému L17 od prvopočátku spoléhá na **správný výběr Mentorů v rámci rodiny** začínajících řidičů L17 (rodiče, prarodiče, strýc apod.), toto však nemusí být nutně pravidlem a nikde není psáno, že vzdálenější příbuzný, rodinný přítel či někdo mimo okruh rodiny mentorování méně zkušeného řidiče nezvládne.

Tento předpoklad samozřejmě počítá s tím, že Mentor z řad rodičů bude mít ke svému svěřenci vldnější vztah a tendenci k všeobecně aktivnějšímu přístupu, a to jak v rámci frekvence ježdění, tak i při samotném kontaktu za jízdy, kdy budou přirozená komunikace a přátelský přístup pro kvalitu řízení velice důležité.

Řidič L17 na prvním místě

Ať už bude Mentorem někdo více či méně blízký, je tím nejdůležitějším sám Řidič L17, a to je potřeba si uvědomit. **Mentor má především zastávat roli rádce a zkušené blízké autority**, přes kterou si k řízení vozidla mladý řidič vytvoří uvolněnější vztah a pod jeho dohledem navykne rutině pohybu v provozu a čerstvě získaným pravidlům z autoškoly.

Jak toho dosáhnout? Jaký přístup aplikovat, čeho se vyvarovat, jak vůbec začít?

Manuál poradí a pomůže

V Manuálu pro Mentory L17 najdete odpověď na většinu vašich otázek; skrze srozumitelné **info-grafiky**, přehledná a věcná **desatera**, jasně **pojmenované problémy začátečníků** a další informace a názorné ukázky dokážete sami a bez jakých koliv pochybností svou roli Mentora velice snadno uchopit a převést do praxe.

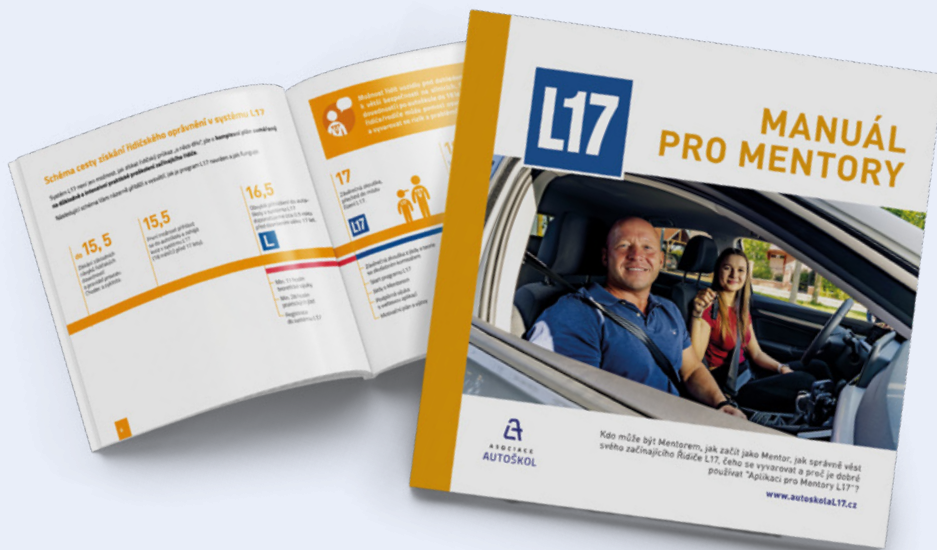
Obsah publikace je logicky vrstven a poskládan tak, aby vás vedl a zbytečně nezahltil informacemi, které se vztahují k pozdější fázi L17 programu. Nic vám ale nebrání načíst si celý Manuál a následně jej využívat už jen jako tahák nebo pomůcku při komunikaci s Řidičem L17.

Až čtyři Mentory L17

Prozatím nebylo zmíněno, že Řidič L17 může ke svým vyjížděčkám využívat až čtveřici různých Mentorů, což je doporučováno a pozitivně hodnoceno. V takovém případě je nasnadě, **mít k dispozici podobného papírového rádce, který si může každý z Mentorů předem prostudovat, podle potřeby půjčovat a o obsahu v něm diskutovat**. Není potřeba zdůrazňovat, že podobný způsob plnění programu L17 je žádoucí a opět velice pozitivně ovlivní samotného Řidiče, jenž si mimo tréninku opravdové jízdy vyzkouší i různá auta, přístupy a osobnosti „spolujezdců“. Navíc se rapidně zvýší četnost jízd.

S prostudováním Manuálem a společnou diskuzí Mentorů nad ním také klesá šance přenést na mladého řidiče klasické zlovyky a návyky, které jsou typické pro dlouholeté řidiče. Jeho využívání a dodržování doporučených praktik a tipů logicky ovlivňují nejen Řidiče L17, ale dále vzdělává a „aktualizuje“ znalosti zúčastněných Mentorů.

Manuál pro Mentory L17 tak funguje hned několikrát a pomáhá i tam, kde to na první pohled není potřeba.



Manuál pro Mentory

L17 názorně a přehledně

Tým autorů Manuálu ve spolupráci s experty z řad Asociace autoškol dbal na to, aby Manuál poskytl **kompletní informace nejen o samotném systému L17**, ale také aby jeho uživatelům přiblížil celý současný proces, který mladého začínajícího Řidiče L17 čeká už při prvním kontaktu s autoškolou.

Celý koncept je rozdělen na samostatné kapitoly věnující se všem důležitým aspektům systému L17.

AUTOŠKOLA L17

Úvodní část publikace seznámí Mentora s tím, **jak Řidiče L17 do autoškoly přihlásit**, a poukáže na fakt, že výcvik v autoškolě L17 se od toho klasického neliší, ale ideálně předpokládá aktivní zapojení Mentorů L17. Přiblíží aktuální kompletní postup kurzu, upozorní na povinnosti, doporučí co vše udělat pro jeho hladké absolvování.

MENTOR L17

Nejdůležitější kapitola pak rozebírá **roli Mentora L17 ve všech směrech a ohledech**. Pomoc s legislativní stránkou, rady jak být správným Mentorem, co dělat a nedělat, ideální plán komunikace s požadavky na Řidiče L17. To vše opět skrze názorná schémata, tabulky a v bodech vyvedená doporučení.



Mentor L17

Řidič L17

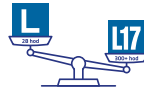
Desatero pro pro hladké absolvování autoškoly
Pro bezproblémový průběh výuky a vzhledu v autoškolě doporučujeme všem žákům řídit se následujícím Desaterem:

1. Respektujte výběr autoškoly.
2. Chyť se naučit dobře řídit, ne jen získat řidičák.
3. Vyhraď si na naučnou dobu dostatek času.
4. Zjistě si předem, co všechno ti v autoškolě čeká.
5. Chovej se během výuky zodpovědně.
6. Tvoje na dozorci všech povinností ze strany autoškoly.
7. Řeď se v reklamaci služby autoškoly nebo si stěžuj.
8. Přijď do jízny autoškoly, nebuď si a stále spokojený/a.
9. Přihlas se ke zkoušce až ve chvíli, kdy se na ni budeš cítit.
10. Jeďti rozumně i po získání řidičáku.

Běžný začínající řidič a začínající řidič po absolvování systému L17.

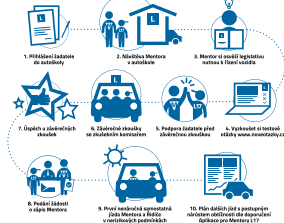


Kolika kilometrů najede v přípravě řídit v běžné autoškolě a řídit v systému L17?
Běžná v hodinách přípravy systému L17 je násobně větší množství kilometrů začínajícího řidiče získané absolvováním autoškoly a jízdy s Mentorem, větší množství Mentorů a větší množství žáků.



Kolika hodin stráví za volantem v přípravě řídit v běžné autoškolě a řídit v systému L17.
Každá hodina za volantem vozidla se zkušeným učitelem autoškoly a následně Mentorem jízdy vyžaduje technickou i kvalifikační zdatnost nového řidiče.

Šchéma ideální spolupráce Mentorů s Řidičem L17



Co doporučujeme procvičovat Mentorům L17 a Řidičům L17?

Kvalifikační řídicí stránka v autoškolě a potvrzení zkušebnírou zkouškou je pro mnohdy začínajícího řidiče pouze začátek jeho řídicí práce a je nutné naučit se mnohé další věci a dovednosti.

Na správné stráně doopravdy Vám přehledně naučíme dopravní a řídicí a objektivně hodnotit a dovednost mnoho začínajícího řidiče ve spolupráci s kvalifikovanými Mentory L17.

Správně řídit žák je postavení učitel a standardizovat řídicí matiat a dovednosti začínajícího řidiče L17 za pomoci svých Mentorů. Výsledkem bude nejen mnoho kilometrů za volantem vozidla, ale mnohá nová a užitečná zkušenost Mentory svým dílem se snahou zvýšit jeho bezpečnost na pozemních komunikacích. V neposlední řadě řidiče výrazně vnese do programu své vlastní záliby.

Další úkoly jsou také součástí Aplikace pro Mentory, kde je budete moci během probíhající jízdy kdykoliv otevřít a učít do profilu Řidiče L17.

| Učební obsah | 10 km | | 25 km | | 50 km | | 100 km | | 500 km | | 1 000 km | |
|--|---|---|---|---|---|---|---|---|---|---|---|---|
| | Hodina | 1 hodina | 1 hodina | 1 hodina | 1 hodina | 1 hodina | 10 hodin | 10 hodin | 20 hodin | 20 hodin | | |
| Řídicí jízda v různých prostředích | Jízda v uzavřené ulici | Jízda v uzavřené ulici | Jízda v uzavřené ulici | Jízda v uzavřené ulici | Jízda v uzavřené ulici | Jízda v uzavřené ulici | Jízda v uzavřené ulici | Jízda v uzavřené ulici | Jízda v uzavřené ulici | Jízda v uzavřené ulici | Jízda v uzavřené ulici | Jízda v uzavřené ulici |
| Řídit na veřejných komunikacích | Jízda na veřejných komunikacích | Jízda na veřejných komunikacích | Jízda na veřejných komunikacích | Jízda na veřejných komunikacích | Jízda na veřejných komunikacích | Jízda na veřejných komunikacích | Jízda na veřejných komunikacích | Jízda na veřejných komunikacích | Jízda na veřejných komunikacích | Jízda na veřejných komunikacích | Jízda na veřejných komunikacích | Jízda na veřejných komunikacích |
| Řídit na různých povrchových podmínkách | Jízda na různých povrchových podmínkách | Jízda na různých povrchových podmínkách | Jízda na různých povrchových podmínkách | Jízda na různých povrchových podmínkách | Jízda na různých povrchových podmínkách | Jízda na různých povrchových podmínkách | Jízda na různých povrchových podmínkách | Jízda na různých povrchových podmínkách | Jízda na různých povrchových podmínkách | Jízda na různých povrchových podmínkách | Jízda na různých povrchových podmínkách | Jízda na různých povrchových podmínkách |
| Řídit a zastavit | Jízda a zastavit | Jízda a zastavit | Jízda a zastavit | Jízda a zastavit | Jízda a zastavit | Jízda a zastavit | Jízda a zastavit | Jízda a zastavit | Jízda a zastavit | Jízda a zastavit | Jízda a zastavit | Jízda a zastavit |
| Jízda vlnu sponkací vozidla | Jízda vlnu sponkací vozidla | Jízda vlnu sponkací vozidla | Jízda vlnu sponkací vozidla | Jízda vlnu sponkací vozidla | Jízda vlnu sponkací vozidla | Jízda vlnu sponkací vozidla | Jízda vlnu sponkací vozidla | Jízda vlnu sponkací vozidla | Jízda vlnu sponkací vozidla | Jízda vlnu sponkací vozidla | Jízda vlnu sponkací vozidla | Jízda vlnu sponkací vozidla |
| Specifické jízdy | Specifické jízdy | Specifické jízdy | Specifické jízdy | Specifické jízdy | Specifické jízdy | Specifické jízdy | Specifické jízdy | Specifické jízdy | Specifické jízdy | Specifické jízdy | Specifické jízdy | Specifické jízdy |
| Řízení kritických situací a bezpečnostní prevence nehod | Řízení kritických situací a bezpečnostní prevence nehod | Řízení kritických situací a bezpečnostní prevence nehod | Řízení kritických situací a bezpečnostní prevence nehod | Řízení kritických situací a bezpečnostní prevence nehod | Řízení kritických situací a bezpečnostní prevence nehod | Řízení kritických situací a bezpečnostní prevence nehod | Řízení kritických situací a bezpečnostní prevence nehod | Řízení kritických situací a bezpečnostní prevence nehod | Řízení kritických situací a bezpečnostní prevence nehod | Řízení kritických situací a bezpečnostní prevence nehod | Řízení kritických situací a bezpečnostní prevence nehod | Řízení kritických situací a bezpečnostní prevence nehod |
| Řídit na sponkacích manévry | Řídit na sponkacích manévry | Řídit na sponkacích manévry | Řídit na sponkacích manévry | Řídit na sponkacích manévry | Řídit na sponkacích manévry | Řídit na sponkacích manévry | Řídit na sponkacích manévry | Řídit na sponkacích manévry | Řídit na sponkacích manévry | Řídit na sponkacích manévry | Řídit na sponkacích manévry | Řídit na sponkacích manévry |

Jak používat Aplikaci pro Mentory?

V následujícím obrázku nalezete Vámi zobrazené, jak se do Aplikace přihlásit, jak spustit řídicí L17 se svým Mentorem a jak funkce webové aplikace načít.

Založení profilu

V následujícím obrázku nalezete Vámi zobrazené, jak se do Aplikace přihlásit, jak spustit řídicí L17 se svým Mentorem a jak funkce webové aplikace načít.

V obou případech tedy jak v případě řídicí L17 se svým Mentorem, tak v případě řídicí L17 se svým Mentorem, je třeba vyhledat vlastní jméno, příjmení a e-mailovou adresu. Sam Vámi bude odeslán ověřovací kód, který následně zadáte do dalšího kroku. Na zadaný e-mail Vám budou zaslány všechny potřebné informace.

APLIKACE L17

L17 je komplexní systém se snahou Mentorům a Řidičům pomoci jej zvládnout co nejefektivněji, proto vznikla i **Aplikace, která systému dodává další rozměr.** O tom, jak Aplikaci L17 používat a proč, se dozvíte na stránkách Manuálu ve třetí části.

18+ SAMOSTATNÉ JÍZDY

Celou příručku uzavírá kapitola věnující se **období následující po zplnoletnění Řidiče L17.** Protože, jak je zdůrazněno i v samotném Manuálu, dosažením 18 let nic nekončí, ale právě naopak.

Šchéma cesty získání řídicího oprávnění v systému L17

Systém L17 není jen možnost, jak získat řídicí průkaz „o něco dřív“, jde o **komplexní plán zaměřený na důkladné a intenzivní praktické proškolení začínajícího řidiče.**

Následující schéma Vám názorně přiblíží a vysvětlí, jak je program L17 navržen a jak funguje.

Možnost řídit vozidlo pod dohledem Mentora od 17 let má přispět k větší bezpečnosti na silnicích. Smyslem je získávání řídicích dovedností i po autoškolě do 18 let. Přítomnost Mentora-zkušeného řidiče/rodiče může pomoci osvojit si správné návyky za volantem a vyvarovat se rizik a problémů, na které mohou poukázat Mentori.

do 15, 5

Získání základních návyků řídicích dovedností a pravidel provozu. Chodce a cyklista.

15,5

První možnost přihlášení se do autoškoly a zahájení kurzu v systému L17 (18 měsíců před 17 lety).

16,5

Obvyklé přihlášení do autoškoly v systému L17 doporučujeme cca 0,5 roku před dovršením věku 17 let.

17

Závěrečná zkouška, přechod do módu řízení L17.

18

Samostatná jízda v provozu, možnost dalšího školení a nabírání zkušeností v rámci programu L17.

18+

Nabírání zkušeností a stálá podpora skrze L17 pro pokročilejší řidiče.



- Min. 11 hodin teoretické výuky
- Min. 28 hodin praktických jízdy
- Registrace do systému L17

- Závěrečná zkouška z jízdy a teorie se zkušeným komisárem
- Start programu L17
- Jízdy s Mentorem
- Podpůrná výuka s webovou aplikací
- Motivační plán a výzvy

- Plně využít získaných zkušeností a možnost jízdy bez omezení
- Další aktivní volná podpora a školení přes aplikaci
- Výhody pro aktivní a nechybný řidiče
- Možnost jezdit v zahraničí

- Zdokonalování řídicích schopností v rámci programu Start Driving
- Přístup k neaktuálnější a důležitým upozorněním a novinkám

1. Kontrola a údržba vozidla

1.1 Kontrola vozidla před jízdou

Rychlá prohlídka snižuje riziko nehody, způsobené možnou nesprávnou funkcí komponent vozu či jejich úplným selháním.

1.1.1 Vozidlo



vzadu: 1. světlo brzdové (červené) / 2. koncové světlo (červené) / 3. světlo směrové (oranžové) / 4. světlo zadní mlhové (červené) / 5. světlo couvací (bílé světlo)

Osvětlení vozidla

Kontrolujeme správnou funkci osvětlení vozu a čistotu ploch světlometů

vpředu: 1. kombinované světlo potkávací a dálkové (lesklá plocha vpravo je pouze designový prvek) / 2. Směrové / 3. kombinované světlo denního svícení a obrysového světla / 4. světlo mlhové.



Karoserie, zpětná zrcátka, prosklení

Kontrolujeme neporušenost a čistotu karoserie, skel a zpětných zrcátek. Deformace karoserie mohou např. způsobit chodci při střetu vážnější poranění či nesprávné chlazení některých komponent vozu.

Registrační značky: Kontrolujeme jejich správné upevnění. Na zadní RZ najdeme známku osvědčující technickou kontrolu vozidla. (Děrování na známce uvádí rok a měsíc, kdy bude nutné vůz přistavit na technickou kontrolu a na měření emisí)



Povinná výbava

- **Lékárnička** odpovídající legislativě.
- **Výstražný trojúhelník.**
- **Rezervní kolo**, zvedák, klíč na matice či šrouby správného rozměru (neplatí pro vozidla, která jsou vybavena sadou pro nouzovou bezdemontážní opravu pneumatiky, vozidla se sjednanou nepřetržitou asistenční službou nebo vozidla vybavená pneumatikami, které umožňují nouzové dojetí i poškozenou pneumatikou, a zároveň jsou vybavená indikací defektu).
- **Reflexní vesta**, musí být povinně uložena v dosahu z místa řidiče.

ASOCIACE AUTOŠKOL DOPORUČUJE

U závěrečné zkoušky se zkušební komisař velmi často ptá na obsah povinné výbavy vozidla! Nezapomeňte se jí naučit.



Pneumatiky a disky

Pneumatiky: Kontrolujeme správnou **hloubku drážek dezénu** (minimální hodnoty jsou 1,6 mm pro letní vzorek, 4 mm pro zimní vzorek). K rychlému určení slouží indikátory (TWI) na dně drážky. Na pneumatice **hledáme boule a jiné deformace**, které signalizují nebezpečné poškození. Pravidelně ověřujeme **správný tlak** vzduchu v pneumatikách.

Disky: Hledáme deformace a trhliny. Zkontrolujeme, zda nejsou disky zaneseny nečistotou, blátem, zmrzlým sněhem apod., případně zda někde viditelně nechybí vyvažovací závaží.



Stěrače

Kontrolujeme neporušenost ramínek a gumiček stěračů, jejich správné přilnutí k ploše skla a hladký chod. Neopomeneme ani kontrolu trysek ostříkovačů.

1.1.2 Motorový prostor



- 1 - Kontrola množství motorového oleje** (vysvětleno později v textu).
- 2 - Chladičí kapalina** – hladina kapaliny se musí pohybovat mezi ryskami „min“ a „max“. Periodicky necháváme kontrolovat mrazuvzdornost chladičí náplně.
- 3 - Hladina brzdové kapaliny** se musí pohybovat mezi ryskami „min“ a „max“ vyrovnávací nádržky.
- 4 - Akumulátor** – kontrolujeme správné upevnění akumulátoru, čistotu a zakonzervování svorek.
- 5 - Kapalina do ostříkovačů** – pokud to konstrukční řešení umožňuje, kontrolujeme dostatečnou zásobu kapaliny do ostříkovačů. V zimním období použijeme mrazuvzdornou variantu ostříkovačí směsi.

Kontrola množství motorového oleje:

Hladinu oleje kontrolujeme u vozidla stojícího na rovině, se studeným motorem.



- 1 - Tahem vyjme měрку oleje z jejího uložení.
- 2 - Čistým hadříkem otřeme měрку do sucha a opět zasuneme měрку zpět (některá vozidla mají měрку zacvakávací – ujistíme se, že jsme měрку zasunuli do mezní polohy).
- 3 - Měрку opět vytáhneme a odečteme stav hladiny olejové náplně. Ta se musí pohybovat mezi ryskami „min“ a „max“.
- 4 - Pokud je stav hladiny oleje nedostatečný, doplníme správný typ oleje víčkem se symbolem olejníčky (správný typ oleje zjistíme v návodu k použití (např. 5W40).

1.2 Řešení běžných problémů

1.2.1 Výměna poškozeného kola

Projevy defektu pneumatiky

- Automobil „táhne“ ke straně, na které je poškozená pneumatika (při rozjezdu a brzdění se tak děje intenzivněji silou).
- V zatáčce cítíme hranici meze adheze nečekaně brzy a vlivem poškozené pneumatiky může dojít i ke smyku.
- Poškozená pneumatika se projevuje zvýšenou hlučností.
- Na defekt nás upozorňuje u nově vyrobených, či lépe vybavených vozů i kontrolka.

ASOCIACE AUTOŠKOL DOPORUČUJE

Je dobré vytvořit si zvyk, že kontrolujeme pneumatiky průběžně při různých příležitostech během jízdy, např. během zastávek pro doplnění pohonných hmot. Úbytek tlaku v pneumatice můžeme zpozorovat včas a předejít nehodě či úplnému zničení bočnice pneumatiky a disku.

Výměna poškozeného kola

Máme-li podezření na defekt pneumatiky:

zachováme klid, řídíme citlivě, plynule zpomalíme a najdeme nejbližší vhodnou bezpečnou plochu pro zastavení. Místo pro výměnu poškozeného kola musí mít pevný a rovný povrch. Při pohybu kolem vozidla v provozu jsme velmi obezřetní!



- Zapneme výstražné osvětlení.
- Oblékne si reflexní vestu.
- Případné osoby v autě instruujeme, aby bezpečně vystoupily z vozu a opustily vozovku.
- Za vozidlo umístíme výstražný trojúhelník (na dálnici a rychlostní komunikaci 100 metrů za vůz, na ostatních silnicích mimo obec 50 metrů, v obci na vhodné místo podle situace).