

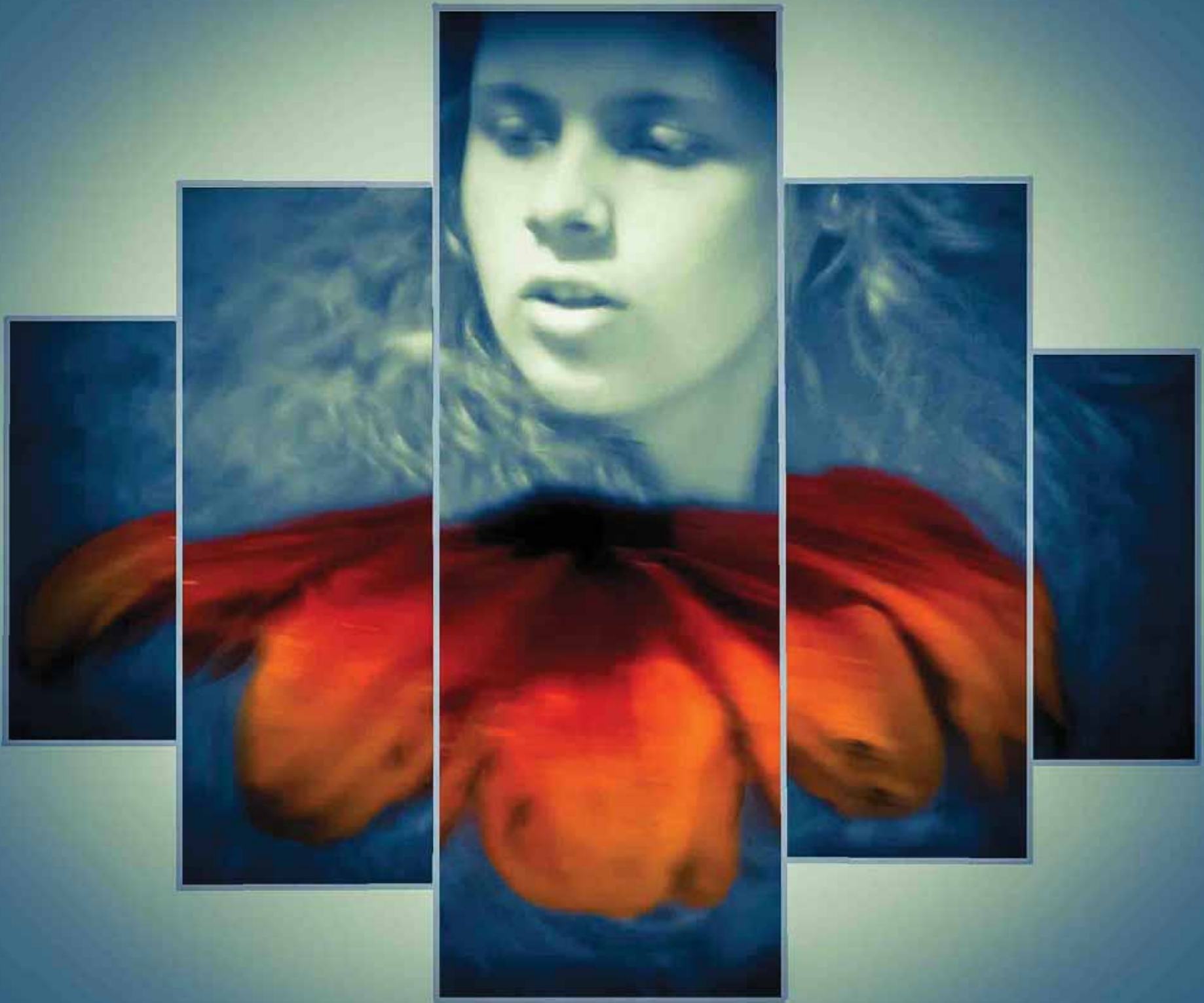
# FOTOGRAFICKÉ TIPY A TRIKY

**II. díl** *Němcová Marie*



# FOTOGRAFICKÉ TIPY A TRIKY II.díl

	Str.
◆ <b>Fotografika, jako jednoduchý fotografický styl</b>	<b>4</b>
◆ <b>Přidělení role obrazovým prvkům</b>	<b>14</b>
◆ <b>Rám by měl snímku slušet</b>	<b>23</b>
◆ <b>Kam v obraze umístit horizont?</b>	<b>32</b>
◆ <b>Kdy obdélníkový formát snímku, čtverec nebo experiment</b>	<b>40</b>
◆ <b>Kontrast v různých podobách</b>	<b>47</b>
◆ <b>Architektura a jak ji fotografovat?</b>	<b>55</b>
◆ <b>Celistvost figury</b>	<b>65</b>
◆ <b>Tvůrčí ostrost a neostrost</b>	<b>73</b>
◆ <b>Ruce, gesto a prsty v obraze</b>	<b>80</b>
◆ <b>Jak využít nedostatečné světelné podmínky</b>	<b>87</b>
◆ <b>High-key - nízká tónina</b>	<b>94</b>
◆ <b>Vyváženost v obraze</b>	<b>101</b>
◆ <b>Minimalismus ve fotografii</b>	<b>110</b>
◆ <b>Makrosnímky jednoduše</b>	<b>115</b>
◆ <b>Obrazové linie</b>	<b>124</b>



# FOTOGRAFIKA JAKO JEDNODUCHÝ FOTOGRAFICKÝ STYL

Občas můžeme experimentovat a zkusit něco jiného, třeba grafiku. Proti běžnému snímku je grafický styl čistší a jednodušší. Stejně tak působí i jeho obsah. Počítáme s tím, že grafika nemusí zaujmout každého diváka. Ten, kdo očekává příběh, emotivní vyznění, nemusí o grafiku jevit zájem. O to víc je důležitější jeho vizuální stránka, která by měla zaujmout. Můžeme si vybrat ze dvou stylů a to zcela jednoduchého, kterému nejvíce sluší černobílé provedení, kdy k nám hovoří jen obrysy, linie a tvary. Druhý styl je komplexní, objevuje se v něm řada grafických prvků i detailů a to vše může být podpořeno barvou.

**JEDNODUCHÝ FOTOGRAFICKÝ STYL** nabízí jednoduché prvky, avšak promyšlené. Většinou je tvořen čistými a jednoduchými tvary a liniemi, postrádá barvy, nabízí statickou rovnováhu, nikoliv pohyb. Grafika postrádá dojem prostorovosti, působí zcela plošně. Většinou ji fotografujeme z přímého pohledu, neboť nezobrazí pohled nebo nadhled. Volíme motiv, který dokáže hovořit svými jednoduchými tvary, nepotřebuje k tomu detailní kresbu, která by spíše vadila.

Jednoduchá grafika staví svoji výpověď na tvarech, liniích, obrysech. Postrádá emocionální vyznění, třeba lítost, radost, údiv. Je věčná, jako by jí chyběla osobitost. Nejedná se všeobecně o minimalismus, i když ten může být jedním z grafických stylů.

Graficky jednoduchý styl se vyznačuje:

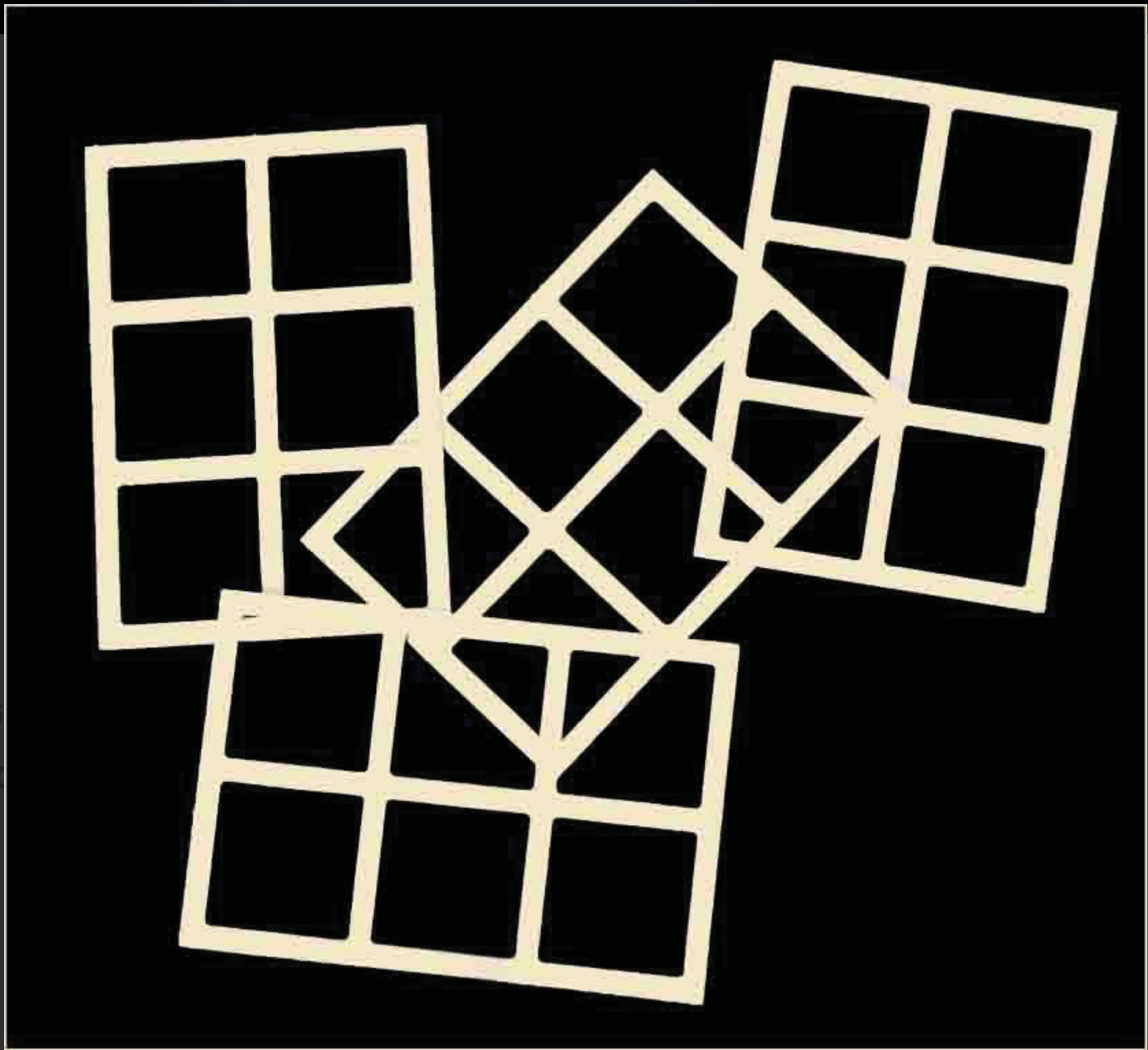
- ▶ **Statickou rovnováhou**, kdy kompoziční uspořádání spíše směřuje k symetrii a schází šikmé linie, které vnášejí do scény vzruch a dynamiku
- ▶ **Kompozičním uspořádáním**, které staví na vyváženosti a klasice
- ▶ **Typický je čelní pohled** a zobrazení plošnosti

- ▶ **Objektiv používáme základní**, neboť se jeví jako nejvhodnější, neboť objekty zobrazí podobně jako ve skutečnosti. Kdežto širokoúhlý objektiv nabízí často diagonály a teleobjektiv nejen přibližuje, ale také stlačuje prvky, což grafika nemá v úmyslu nabízet
- ▶ **Barvy volíme střídme**, nejlépe vynikne grafika v kombinaci černá a bílá. Navíc tyto barvy postrádají emotivní vyznění, což grafika vítá.
- ▶ **Grafickou jednotvárnost** podpoříme opakujícími se vzory
- ▶ **Vybíráme motiv**, kterému grafické provedení nejen sluší, ale který dokáže oslovit pouze svojí vizuální stránkou
- ▶ **Grafický minimalismus** je další formou, která rozebírá věci a zjednodušuje je na to nejzákladnější. Navíc postrádá jakékoliv zdobné prvky. Můžeme fotografovat minimalistický objekt nebo vytvořit minimalistické pojetí scény.
- ▶ **Nefunkční prostor** je součástí jednoduché grafiky, neboť detaily schází a silný kontrast nabízí pozadí a okolí v jednom kontrastním tónu.

**KOMPLEXNÍ GRAFICKÝ STYL** je opakem graficky jednoduchého stylu a pyšní se bohatostí grafických efektů, nikoliv obsahovou hloubkou. Liší se od jednoduchého stylu tím, že:

- ▶ **Geometrie tvarů** a barevné vyznění jsou bohaté, snaží se zaujmout a to dřív, než divák zjistí, co vlastně představují
- ▶ **Diagonální linie** posilují výraznost grafických prvků, vnášejí do snímku směr, energii a pohyb
- ▶ **Širokoúhlý objektiv** je pro tento styl dobrou volbou. Jeho naklonění pomůže u graficky komplexního stylu změnit scénu, podobně jako volba zvláštního úhlu pohledu. Širokoúhlý objektiv navíc zdůrazní geometrii a porovná blízké a vzdálené objekty.

**Grafika nejdříve nabízí hledání souladu linií a tvarů a teprve následně přemýšlíme, co bylo zobrazeno a kde. Vybíráme střízlivý motiv, který je schopen hovořit pouze řečí tvarů, linií a obrysů postav i objektů.**



- ▶ Barevnos
- ▶ Asymetric

- ↑ *HORNÍ SNÍMEK - jednoduchá, střízlivá grafika. Hovoří k nám pouze obrysy osob, které stály na ochoze výstavního pavilonu v Brně a to v silném protisvětle. Barvy se vytratily, zůstala jen černá, bílá a šedá. Scéna se v tomto provedení sama nabízela.*
- ↑ *DOLNÍ SNÍMEK- představuje obrazové rámy, které byly jen tak pohozené. Mohly by představovat zátiší. Jejich provedení je velmi jednoduché, střízlivé a čisté. Nabízejí pouze geometrické tvary, tedy optický vjem. Rámeček se nevnučuje, je jemný a to v barvě rámu. Obraz by se hodil do střízlivého a moderního interiéru.*



↑ *Jedná se o zdobnou grafiku. V barevném provedení by došlo k tříštění různých barev a detaily by zanikly. Jednodušší styl části ulice sluší, ozdoby fasády jsou zřetelnější, v barvě by zanikly. Byla ponechána postava na konci ulice, která je drobným prvkem, sloužícím jako měřítko. Současně naznačuje, že ulice pokračuje.*



← *Komplexní zdobná grafika, v plošném provedení, která sází na vizuální pohled, nikoliv na silný obsah. Snímek nabízí jednu barvu v několika odstínech.*





↑ *Motýl a jeho stinný odraz v jednoduchém provedení, avšak v nezvyklém provedení. Vše provedeno v obrysech, přesto vidíme detailně nohy a tykadla. Může se stát obrazem do moderního interiéru.*

