

PRAHA NEZNÁMÁ III

Petr Ryska

PROCHÁZKY
PO NETRADIČNÍCH
MÍSTECH
A ZÁKOUTÍCH

 GRADA®



PRAHA NEZNÁMÁ III

Petr Ryska

PROCHÁZKY
PO NETRADIČNÍCH
MÍSTECH
A ZÁKOUTÍCH

Grada Publishing

Upozornění pro čtenáře a uživatele této knihy

*Všechna práva vyhrazena. Žádná část této tištěné
či elektronické knihy nesmí být reprodukována
a šířena v papírové, elektronické či jiné podobě
bez předchozího písemného souhlasu nakladatele.
Neoprávněné užití této knihy bude trestně stíháno.*

Petr Ryska

PRAHA NEZNÁMÁ III

Vydala Grada Publishing, a.s.
U Průhonu 22, Praha 7
obchod@grada.cz, www.grada.cz
tel.: +420 234 264 401, fax: +420 234 264 400
jako svou 6725. publikaci

Odpovědná redaktorka Eva Škrabalová
Sazba a grafická úprava Martin Dubský
Jazyková korektura Pavlína Zelníčková
Fotografie na obálce Martin Dubský
Fotografie v textu z archivu autora
a obyvatel hl. m. Prahy,
není-li uvedeno jinak
Počet stran 232
První vydání, Praha 2017
Vytiskla tiskárna FINIDR

© Grada Publishing, a.s., 2017
Cover Design © Grada Publishing, a.s., 2017

ISBN 978-80-271-9661-9 (pdf)
ISBN 978-80-271-0519-9 (print)

OBSAH

ÚVODNÍ SLOVO 7

Mystické horní Nové Město pražské 8

Nevšední kouzlo nouzových kolonií Na Kotlasce a Na Hájku 64

Krása starých statků v Ďáblicích 104

Ze starých Hlubočep Prokopským údolím do Klukovic 134

STARÉ HLUBOČEPY 137

PROKOPSKÉ ÚDOLÍ A KLUKOVICE 175

Neobjevený Prosek 194

JMENNÝ REJSTŘÍK 228

REJSTŘÍK MÍSTNÍCH NÁZVŮ 230

LITERATURA 232

Poděkování

Chtěl bych poděkovat celé řadě milých lidí, kteří mi pomohli při psaní této knížky mnoha cennými informacemi a historickými podklady. Moje poděkování patří paní Miluši Maršíkové ze starého rodinného statku v Hlubočepích, která mě seznámila s mnohými zajímavými momenty zdejších dějin a poskytla mi nepřeberné množství historických fotografií, kdy bylo opravdu velmi těžké rozhodovat, co použít a na co už nezbude místo. Mé díky náleží i panu Karlu Havelcovi za bohaté zásobení dobovými fotografiemi taktéž Hlubočep. Zvláštní poděkování bych chtěl vyslovit panu Pavlu Padevětovi, který mi zprostředkoval možnost získat velkou spoustu historických snímků a přístup k Helmichově vile. Velmi milé bylo posedět v malované chaloupce s uměleckým manželským párem – s grafičkou, paní Lenkou Střížovskou, a s hudebníkem, panem Janem Střížovským, kteří mi ukázali interiéry svého domku a nevšední terasovité vinice přímo ve skále. Zároveň mne seznámili se svými místními aktivitami, jež pořádají pro sousedy, a poskytlí obrazové materiály. Děkuji i panu Drahomíru Šachtovi a jeho choti Charlotě za umožnění vstupu do nevšední moderní architektury domu, jež získal Cenu klubu Za starou Prahu za novostavbu v historickém prostředí za rok 2006. Mé díky patří rovněž filmovému studiu Three Brothers za možnost pořídit fotografie v areálu studia umístěného ve starobylém Hansfalkovském dvoře. 1. Lékařské fakultě Univerzity Karlovy děkuji za umožnění vstupu do objektu Hlavova ústavu. Panu Michalu Schwarzovi z Kotlasky děkuji za fotografie a cenné informace z historie vzniku a života nouzových kolonií Na Hájku a Na Kotlasce. Za zajímavé historické fotografie ze Starého Proseka děkuji paní Ludmile Troničkové a panu Petru Polzerovi za fotografie ze starých Ďáblic.

ÚVODNÍ SLOVO

Milí čtenáři,

při vydání druhého dílu knižní řady Praha neznámá, zaměřeného trochu speciálně na pražské čtvrtě s letní atmosférou, jsem Vám slíbil, že velmi brzy bude následovat díl třetí. Jsem rád, že se mi podařilo svůj slib splnit a že Vám mohu představit Prahu neznámou III. V tomto díle se vracím k tradičnímu pojetí knihy, jako tomu bylo u Prahy neznámé I, kdy vybírám čtvrtě velmi různorodé, v celé škále jejich pestrosti, kterou nám Praha nabízí.

První kapitola nás vrací do staré historické Prahy v období za římského císaře a českého krále Karla IV. Zabloudíme v ní do nejtajuplnější části Karlova Nového Města pražského, a sice do jeho horní části, do míst mezi Karlovým náměstím a zachovanou linií novoměstských hradeb. Tato část zůstávala kromě soliterních klášterů se štihlými špicemi svých kostelů, venkovských vil a zahrad od středověku dlouhodobě nezastavěná. Není proto divu, že v těchto odlehklých končinách se ztráceli lidé, nebo naopak bydlely osobnosti upsané dčáblu a konající prapodivné alchymistické pokusy. Moderní 19. století mystičnost místa ještě umocnilo, neboť sem začalo umísťovat různé, někdy i velmi prapodivné instituce provázející člověka po celý jeho život. V poněkud ponurém anglickém zámku se ukrývá porodnice, o kousek dále najdeme patologii, léčbu závislostí, psychiatrickou kliniku, vznikla zde i první protialkoholní záchytka na světě.

V podobně nevšedním duchu pokračuje i druhá kapitola, která nás zavede do dvou unikátně zachovaných prvorepublikových nouzových kolonií na dvou úbočích jednoho kopce. Na severním svahu libeňského vrchu Hájek se tulí kolonie stejného jména a na jižním pak kolonie Kotlaska s pravouhlym systémem úzkých uliček, kde projde pouze pěší. Pojmenované uličky běží po vrstevnicích kopce a ty bezejmenné jsou příkré: člověk si ani neumí představit, jak se po nich zdejší obyvatelé v zimě dostanou do svých domovů. Toto příkoří však místním bohatě vynahrazují krásné panoramatické výhledy na město, které by jim mohla závidět nejedna luxusní vilová čtvrt. Starousedlíci hovoří o zelené oáze vysoko nad smogem velkoměsta.

Další kapitola nás dostane z velkoměstské mlhy na krásný čistý vzduch nefašovaného českého venkova ve vesnické památkové zóně Staré Ďáblice. Uvidíme tu jeden unikát – 145 metrů dlouhou řadu stodol v barokně klasicistním gigantickém dvoře a krásně upravený soubor okolních statků.

Následující kapitola nás zavede na Prosek, což může na první pohled evokovat rozsáhlé panelákové sídliště. Ale nebojte se, myslím, že uvidíme Prosek, který většina lidí nezná. Jako vesničku s jedním z nejstarobylějších kostelů v Praze se zvonicí, farou, historicky jednou z nejstarších krčem v Praze a celým chumlem domečků a hospůdek, mačkajících se kolem svažité návsi. To ale zdaleka není vše, zjistíme, že se tu zelená i jedna z pražských vinic, kde v době vinobraní můžete sedět přímo mezi keři révy vinné. Kromě všeobecně známé bobové dráhy tu nalezneme jeden unikát a budoucí pražský hit, což je labyrint proseckého jeskynního podzemí, který má být zpřístupněn veřejnosti. Zatím na místě budoucího vstupu můžeme z vyhlídkové plošiny obdivovat z ptáčích perspektivy celou Prahu koupající se v mlžném hávu pod námi. Starému Proseku bohužel hrozí značné demolicce, proto je lepší vycházka do těchto končin dlouho neodkládat. Tato kapitola se velmi pravděpodobně v okolí starobylé prosecké návsi změní na dokumentární a umožní jen pouhou procházku virtuální. Proto jsem jako ohroženou čtvrt' Starý Prosek raději zařadil hned do třetího dílu řady knih Praha neznámá.

Kapitola o Hlubočepích a Prokopském údolí je poněkud specifická. Je natolik rozsáhlá, že je možno ji absolvovat v podobě dvou samostatných vycházek. První vycházka nás zavede do tradiční pražské čtvrti Hlubočepy, které patří k Praze stejně dlouho jako třeba Karlín či Žižkov nebo Vinohrady. Na rozdíl od těchto do šíře rozvinutých čtvrtí se však Hlubočepy choulí v lůně pískovcových skal, sevržené dvěma viadukty. Zdejší uličky složené z maloměstských domečků a venkovských statků zabíhají přímo do skalních útesů. Na samém konci Hlubočep nemůžeme minout perlu v podobě lomového jezírka. Druhá vycházka nás vede skalnatým Prokopským údolím, jedním tajuplným tunelem a proti proudu šumícího vod Dalejského potoka až k bývalému klukovickému koupališti, kde kolem položíčeného Horova mlýna vystoupáme do malebně zachované vesničky Klukovice na skalním ostrohu vysoko nad Prokopským údolím.

Věřím a doufám, že i tato knížka Vám pomůže při toulkách Prahou přímo v terénu anebo i za dlouhých tmavých chladných zimních večerů, kdy si pohodlně usazení v lenošce a v teplé domova můžete virtuálně procházet popsané trasy s letní atmosférou, ozářené sluncem a zelení okolní přírody.

S přáním všeho dobrého

Petr Ryska
V Praze 31. 7. 2017

Mystické horní Nové Město pražské







01

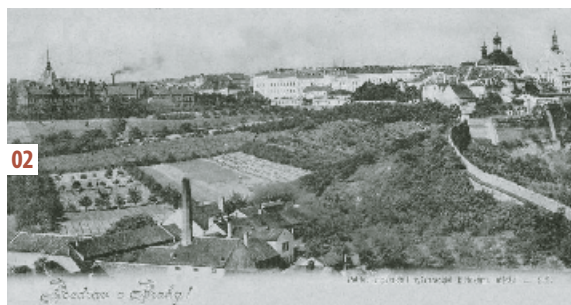
Když král Karel IV. zakládal Nové Město pražské, pojal do jeho hradeb obrovskou plochu – s tím, že za dokončenou se zástavba pokládala, jakmile dosáhla Dobyččího trhu (Karlova náměstí), jež se sotva podařilo celý stavebně uzavřít. Zkrátka plochy bylo moc a ani se nepočítalo s tím, že se celá zastaví. Do úvahy přicházela jen část Nového Města rozkládající se na rovině. V kopcích se spíše navrhovaly dominantní solitéry ve formě kostelů a klášterů mezi velkými areály zahrad, z nichž některé vydržely až dodnes.

Kostely jako význačné body Karel IV. vytyčil na určených místech záměrně – a to nejen jako pohledové dominanty, ale zároveň i jako součást magického kostelního kříže. Jejich vzájemná poloha byla dána křesťanskou symbolikou a nebeskou mystikou.

Kříž tvoří pět kostelů, jež se všechny nacházejí v horním Novém Městě. Západovýchodní břevno kříže tvoří spojnice mezi Emauzským klášterem a kostelem Panny Marie a svatého Karla Velikého na Karlově. Severojižní břevno pak vytváří spojnice mezi kostelem svatě Kateřiny Alexandrijské a kostelem Zvěstování Panny Marie Na Slupi, zvaným též Na Trávníčku.

Obě břevna kříže se protínají v místě kostela svatého Apolináře. Prodloužené severojižní břevno má navíc svou základnu na Vyšehradě. Věž kostelů sv. Kateřiny Alexandrijské, sv. Apolináře a Zvěstování Panny Marie Na Slupi nejen že jsou umístěny v jedné přímce, ale mají i stejnou architektonickou skladbu. Čtvercový půdorys věže u nich přechází ve výšce do osmibokého hranolu a věž je ukončena strmou střechou ve tvaru jehlance. Kříž měl pro středověké město obrovský význam, protože symbolizoval zvláštní požehnání.

Možná že právě dílem Karla IV. byly položeny základy k hluboké mystičnosti zdejší oblasti. Byla to vždy odstrčená, nejodlehlejší část Nového Města a potažmo celé Prahy, kde většinou přebývaly nejen nuzné existence, ale i prapodivní obyvatelé, jako byl třeba anglický alchymista Edward Kelley ve Faustově



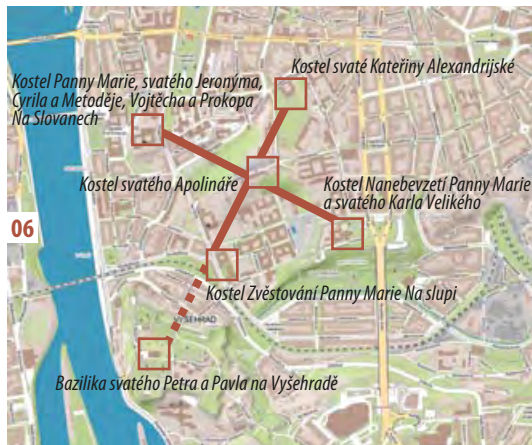
01 Brána tajemství

02 Ještě v roce 1899 většinu plochy u novoměstských hradeb zabíraly zahrady (Zdroj: www.fotohistorie.cz)

03 V horním Novém Městě je nebyvalá koncentrace kostelů a klášterů



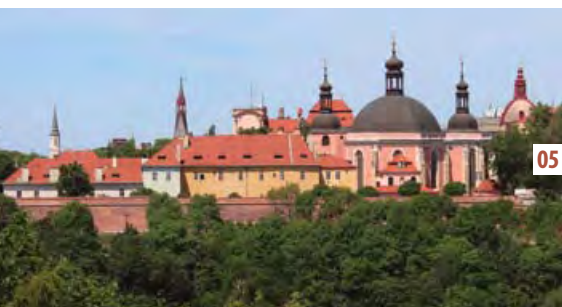
04



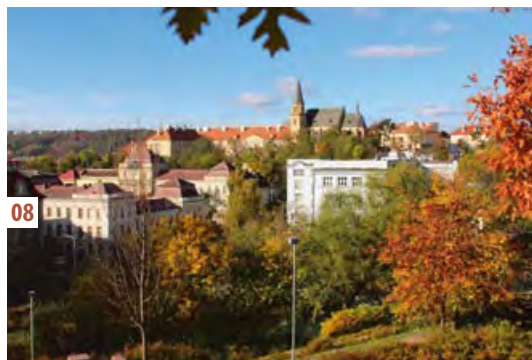
06



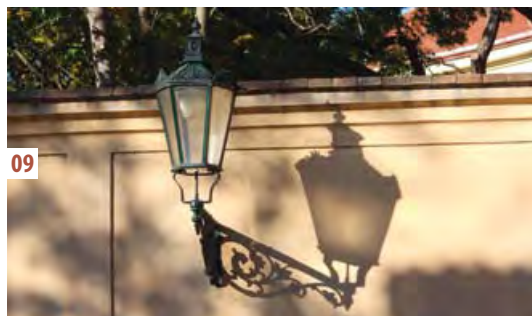
07



05



08



09

- 04 Věž kostela sv. Kateřiny Alexandrijské
- 05 Kostel sv. Karla Velikého dominuje hornímu Novému Městu
- 06 Magický kříž
- 07 Jedová chýše (Zdroj: <https://jardaserak1.wordpress.com>)
- 08 Univerzitní Albertov pod ochranou Apolináře
- 09 V této části Nového Města se setkáme s historickými lucernami
- 10 Soudní lékařství a toxikologie
- 11 Adiktologi
- 12 Sexuologie a HIV/AIDS poradna

domě. S tímto místem je spojeno také obrovské množství záhadných legend a strašidel. A moderní doba to vše korunovala tím, že sem umístila různé prazvláštní instituce, které provázejí člověka po celý život a z nichž některé již pouhým vyslovením jejich názvu nahánějí hrůzu a husí kůži.

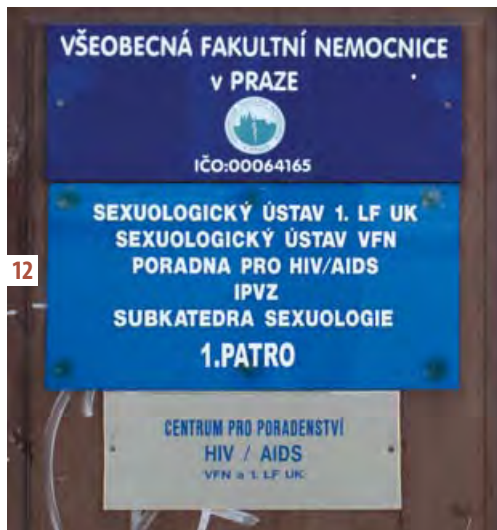
Zdá se, že jediným světlým bodem je tu pouze budova porodnice. Aby však nevyzněla příliš optimisticky, působí pro vyvážení dojmem hororového zámku odkudsi ze Skotska. Funkce dalších institucí už tak radostně neznějí: bývalý zemský ústav choromyslných – nyní psychiatrická klinika, protialkoholní záchytka – nyní léčba závislostí, toxikologie, soudní lékařství, neurologická klinika, venerologie, patologie... Najdeme tu i sexuologický ústav a poradnu HIV/AIDS či muzeum plné lidských kostí.

Neopakovatelnou tvář horního Nového Města dokresluje historie úzké symbiózy a mimořádné koncentrace nemocnic a teoretických lékařských ústavů.

Unikátní atmosféru čtvrtě pak zastřešuje rozsáhlý soubor různých fakult Univerzity Karlovy, jež svými vědeckými pracovišti dotvářejí pestrý kolorit celé čtvrtě.

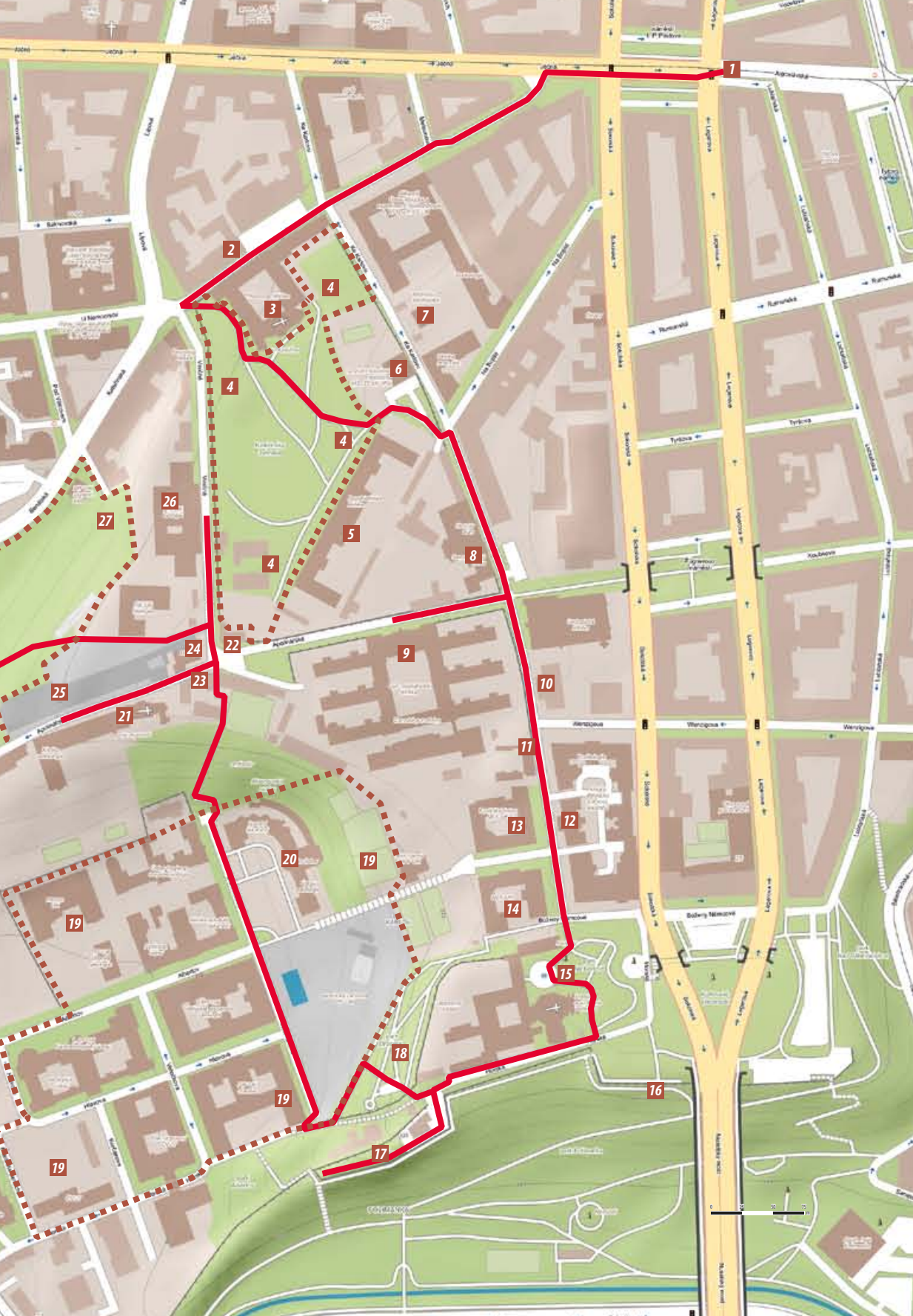
Nechyběla zde ani legendární Jedová chýše, vyhlášená svou špatnou pověstí, v níž se scházivalo pražské podsvětí.

Vidíme, že se nacházíme skutečně v jedné z nejmystičtějších částí Prahy. Pojdme se proto ponořit do hlubin jejich tajemství i příběhů prozaičtějších. Při tom všem nám může pomoci mapka na další dvoustraně.



-
- 1 Stanice metra C – I. P. Pavlova
 - 2 Rodný dům Emy Destinové (foto 15)
 - 3 Kostel svaté Kateřiny Alexandrijské (foto 04, 18 a 19)
 - 4 Katerínská neboli Psychiatrická zahrada
 - 5 Psychiatrická klinika (foto 20 a 21)
 - 6 Vila ředitele ústavu choromyslných (foto 22)
 - 7 Letohrádek Amerika (foto 01, 23–25)
 - 8 Vila Voračických (foto 26 a 27)
 - 9 Zemská porodnice (foto 28–34)
 - 10 Kupecká nemocnice (foto 35)
 - 11 U stříbrného melounu (foto 36)
 - 12 Nalezinec (foto 37 a 39)
 - 13 Fyzikální ústav (foto 38 a 39)
 - 14 Meteorologická stanice (foto 40 a 41)
 - 15 Karlov (foto 05, 42–54)
 - 16 Hotel Dira (foto 55)
 - 17 Bastion XXXI (foto 56–59)
 - 18 Park Ztracenka (foto 60 a 61)
 - 19 Univerzitní kampus Albertov (foto 08, 63, 64 a 70)
 - 20 Hlavův ústav (foto 65–69)
 - 21 Kostel svatého Apolináře (foto 08, 76 a 77)
 - 22 Viniční sloup se svatým Vojtěchem (foto 71)
 - 23 Bývalá Jedová chýše, nyní funkcionalistický činžáček (foto 07, 72–74)
 - 24 U Charvátů (foto 75)
 - 25 Malírna Národního divadla (foto 78 a 85)
 - 26 Připomínka pobytu Alberta Einsteina (foto 83)
 - 27 Botanická zahrada (foto 86–89)
 - 28 Rodný dům Jaroslava Foglára (foto 90)
 - 29 Bývalé parní lázně
 - 30 Kostel Panny Marie Sedmiboletné (foto 91)
 - 31 Nemocnice u svaté Alžběty (foto 92)
 - 32 Kostel Zvěstování Panny Marie Na slupi (foto 93–95)
 - 33 Zastávka MHD Albertov

(Zdroj: mapy.cz)





Na naši vycházku se dá pohodlně vyrazit přímo od stanice metra I. P. Pavlova, od níž se vydáme Kateřinskou ulicí. Po levé straně záhy spatříme rozsáhlý neorenesanční komplex č. 1660/32, v němž se ukrývá Stomatologické muzeum prof. Dr. Jana Jesenského s největší sbírkou svého druhu na světě. Pro veřejnost je bohužel přístupné jen velmi výjimečně.



14

Pokračujeme stále Kateřinskou ulicí, po pravé straně nás pamětní deska na domě č. 1526/7 upozorňuje, že se v něm v roce 1878 narodila česká pěvkyně světového jména Ema Destiniová. Ema vystupovala na takových světových scénách, jako jsou berlínská Krollova opera, londýnská Covent Garden, Metropolitan opera v New Yorku, a zpívala s největšími operními hvězdami své doby, jako byl například Enrico Caruso. Za první světové války pomáhala českému odboji, načež upadla do podezření rakouské policie. Byla pod dohledem a bylo jí zakázáno opustit Rakousko. Tím její kariéra vzala zasně, neboť doba po válce se již změnila a nepřála pěvkyním jejího typu. Jako jedna z prvních žen se nechala tetovat, na svém těle měla zobrazeny hady.



15

Protější straně ulice vévodí barokní budova bývalého augustiniánského kláštera, dnes sídlo neurologické kliniky. Lépe si ji ale prohlédneme až v Kateřinské zahradě zvané též Psychiatrická zahrada, což naznačuje i proměny její funkce v průběhu času. Do zahrady se dostaneme vchodem na nároží Kateřinské a Viničné ulice.

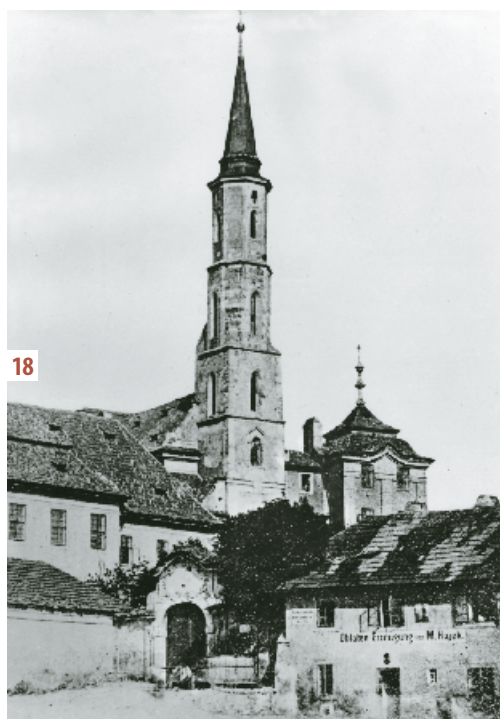
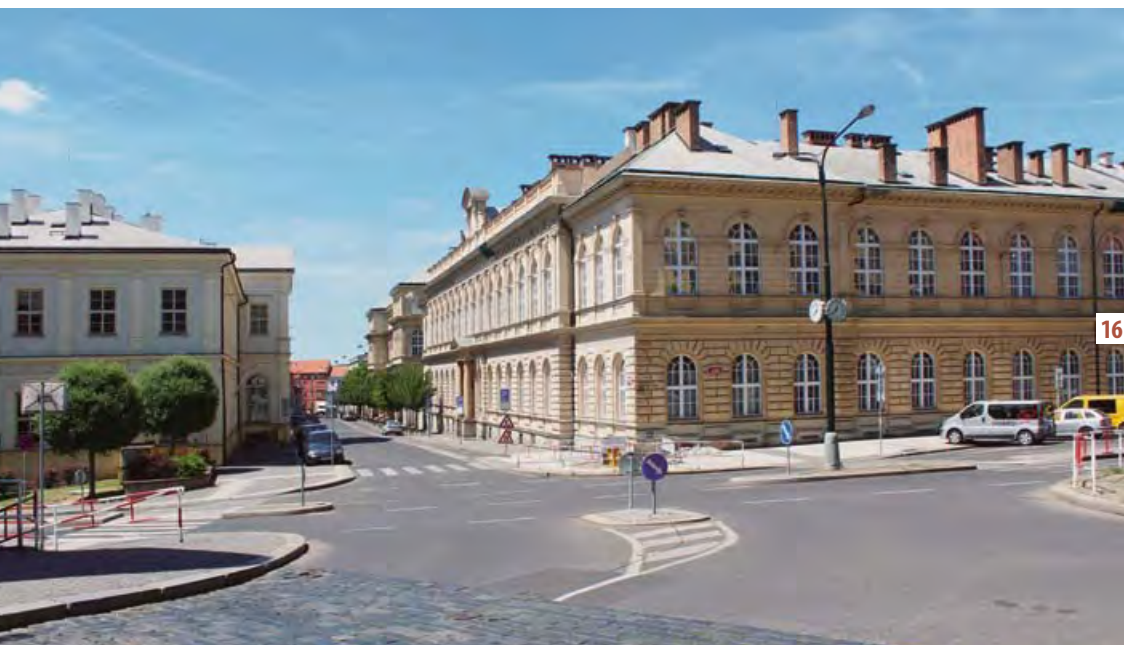
Ocitáme se v bývalém klášterním areálu. Naši pozornost v první řadě upoutá nezvykle štíhlá věž kostela sv. Kateřiny – však také pro svůj vzhled bývá nazývána „pražský minaret“.

Kostel svaté Kateřiny Alexandrijské byl založen na příkaz Karla IV. v roce 1355 jako součást panenského kláštera augustiniánků. Zasvěcení svaté Kateřině mělo být poděkováním za Karlovu záchranu v bitvě u italského San Felice. V době husitských válek byl klášter, stejně jako mnoho jiných, samozřejmě zničen

13 *Rozsáhlá neorenesanční budova vídeňského stylu a rázu v sobě ukrývá stomatologické muzeum*

14 *Stomatologické muzeum*
(Zdroj: <http://iforum.cuni.cz/IFORUM-15740.html>)

15 *Dům, kde se narodila Ema Destiniová*



- 16** *Prímé ulice a klasicistní domy na nároží Viničné a Kateřinské ulice připomínají spíše Petrohrad*
17 *Bývalý augustiniánský klášter*
18 *Svatá Kateřina kolem roku 1885*
19 *„Pražský minaret“*



