

# ENCYKLOPEDIE ČESKÝCH VESNIC

JAN PEŠTA

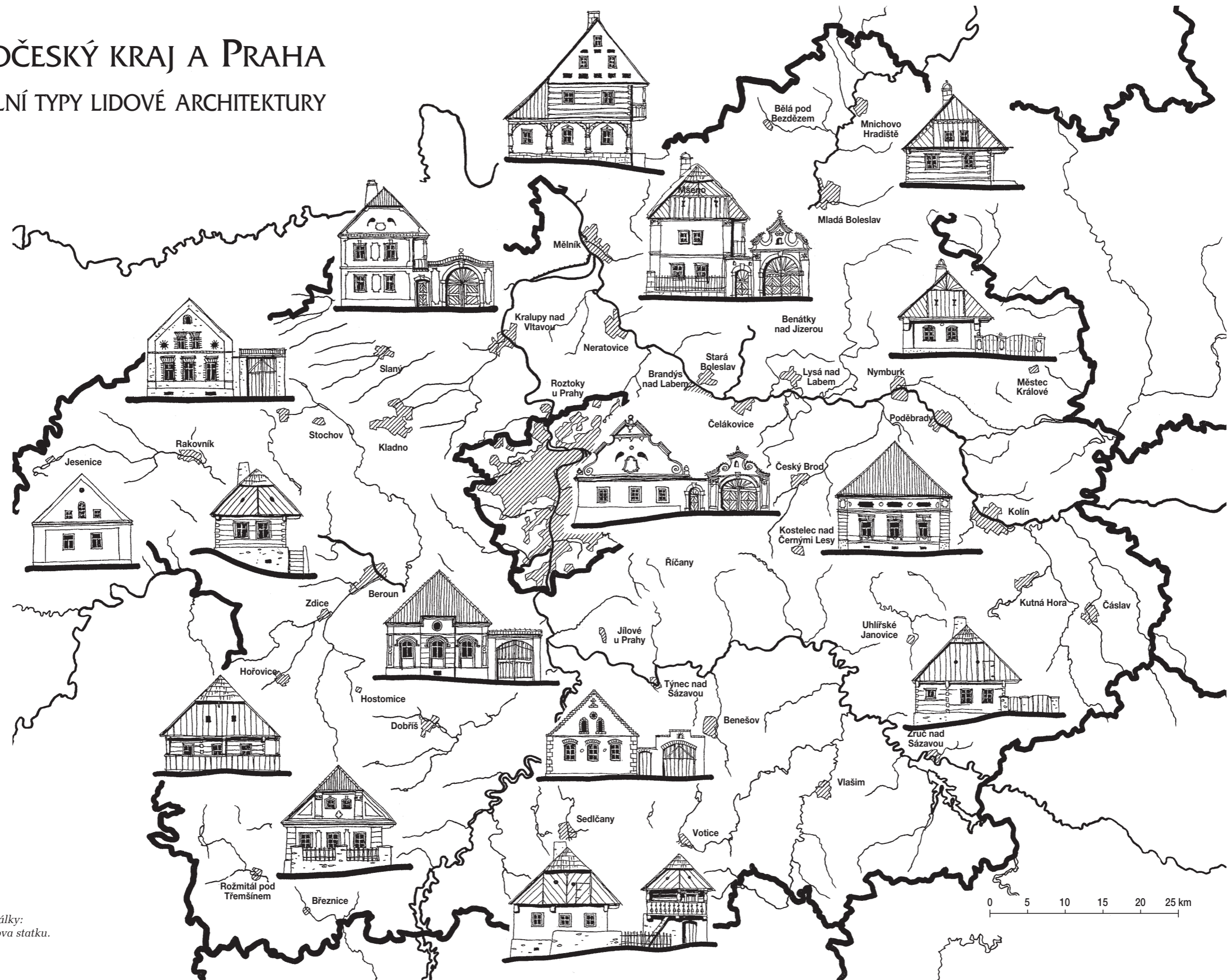


DÍL I.  
STŘEDNÍ ČECHY A PRAHA



# STŘEDOČESKÝ KRAJ A PRAHA

## REGIONÁLNÍ TYPY LIDOVÉ ARCHITEKTURY



Na přední straně obálky:  
Třebíz, průčelí Cífkova statku.

---

ENCYKLOPEDI  
ČESKÝCH VESNIC



---

# ENCYKLOPEDIE ČESKÝCH VESNIC

Vesnické památkové rezervace, zóny a ostatní  
památkově hodnotná vesnická sídla v Čechách

DÍL I.  
STŘEDNÍ ČECHY A PRAHA

JAN PEŠTA

## *Mé rodině*

© ing. arch. Jan Pešta, 2003  
Illustrations © archiv autora, 2003  
Odborný recenzent: doc. ing. arch. Jiří Škabrada, CSc.  
© Libri, 2003

ISBN 80-7277-148-5  
ISBN 80-7277-147-7 (soubor)

## OBSAH

Úvod .....	7
Struktura encyklopedie .....	9
Lidová architektura a venkovské osídlení ve středních Čechách .....	11
Praha a okolí	
Severozápadní okolí Prahy, Slánsko a Podřipsko	
Kokořínsko	
Oblast mezi Mělníkem a Mladou Boleslaví, dolní Pojizeří (Bělsko, Mšensko, západní Boleslavsko)	
Český ráj, střední Pojizeří a Podještědí	
Polabí (Poděbradsko, Nymbursko, Městecko)	
Českobrodsko, Kolínsko a Kutnohorsk	
Posázaví a Podblanicko	
Jižní část středních Čech (dolní Posázaví, Benešovsko, Sedlčansko a Dobříšsko)	
Česká Sibiř, Sedlecko, Petrovicko, jižní Sedlčansko a střední Povltaví	
Příbramsko, Březnicko a Rožmitálsko	
Podbrdsko	
Berounsko a Český kras	
Křivoklátsko a jižní Rakovnicko	
Jesenicko	
Džbán a severozápadní Rakovnicko	
Katalog A - Ž .....	25
Přílohy	
Seznam lokalit s orientačním přehledem vývoje územně-správní příslušnosti .....	293
Seznam vesnických památkových rezervací (VPR), zón (VPZ) a památkových ochranných pásem (POP) .....	299
Vybrané další vesnice s památkami lidové architektury a urbanismu .....	302
Přehled měst a městeček (včetně dělnických čtvrtí, lázní apod.) se soubory lidové architektury .....	304
Muzea v přírodě (skanzeny) a zpřístupněné památky lidové architektury .....	306
Seznam hodnotných ohrožených a nevyužitých staveb .....	307
Česko-německý slovník místních jmen .....	310
Německo-český slovník místních jmen .....	310
Slovník méně obvyklých odborných výrazů .....	311
Výběr z literatury a pramenů .....	319
Místopisný rejstřík .....	324
O autorovi .....	327

## ÚVOD

Obraz české krajiny by nebyl úplný bez malebných vesnic a vesniček, ať již schoulených v náručí zalesněných chlumů nebo rozložených v melancholických rovinách mezi zrcadly rybníků. Podoba českých vesnic s kostelíky, kapličkami, výstavnými usedlostmi i obyčejnými chalupami je zakořeněná hluboko v našem podvědomí. Možná více, než si to vůbec dovedeme připustit. Lidové stavby, tak citlivě a přirozeně usazené v krajině, jsou totiž živou spojnicí mezi námi a našimi předky.

Podoba českého venkova vznikala po staletí jako výsledek mnoha různorodých vlivů. Do vzhledu vesnické zástavby se promítaly místní přírodní podmínky – terén, klima i převažující způsob obživy obyvatel. Lidové stavby odrážely cit a dovednost místních řemeslníků, ale také etnickou příslušnost obyvatel i jejich zvyklosti. Svou roli sehrála také blízkost regionálních kulturních center, která byla pro stavitele i stavebníky vděčným zdrojem inspirace.

Výsledkem těchto často protichůdných vlivů byly stavby nejen účelné, ale zároveň i přirozeně krásné, dokonale harmonizující s krajinou. Právě díky různorodosti krajinných typů i etnografické pestrosti se na malém území dnešní České republiky vyvinulo nesmírné bohatství regionálních forem venkovských sídel i lidových staveb. Právě v této rozmanitosti nemá Česká republika v Evropě srovnatelné období.

Přirozený vývoj tradiční venkovské zástavby trval po mnoho století. Základní kostra dnešního osídlení se sítí zemědělských vesnic se zformovala již v období vrcholného středověku, tedy ve 13. a 14. století. Právě v této době došlo k zásadní, dosud ne zcela prozkoumané přestavbě raně středověkého osídlení, a tím i k celkové proměně české kulturní a sídelní krajiny. Za nejstarší památky většiny našich vesnic tak můžeme – s určitou nadsázkou – považovat právě jejich půdorysy, které se v hlavních rysech ustálily v době přerodu celé společnosti ve 13. a 14. století.

Vývoj venkovské architektury, kterou označujeme poněkud nepřesně jako lidovou, začal v době vrcholného středověku. Podobu nejstarších vesnických staveb vrcholného středověku však známe jen z dosud nepočtených archeologických výzkumů. Již ve 14. století se objevuje tradiční trojdielná dispozice obytných domů. Ta díky své životaschopnosti přetrvávala po celou dobu existence tradiční venkovské architektury, tedy až do první poloviny 20. století.

Vážnou ranou pro český venkov byly husitské války a následující období politických zmatků. Rozsah poškození jednotlivých krajů dokážeme jen stěží odhadovat. V 16. a na počátku 17. století se český venkov stabilizoval. Nejstarší ojedinele dochované vesnické stavby pocházejí právě z této doby, tedy z období pozdního středověku. Zde je však třeba připomenout, že středověké období (v rozporu s obvyklým historickým členěním) na českém venkově počítáme až do nástupu třicetileté války. Nejstarší zachovanou zástavbu venkova proto často označujeme jako předbělohorskou. Počet zachovaných venkovských pozdně středověkých staveb a jejich pozůstatků sice není nijak vysoký, přesto nám podává poměrně plastický obraz o podobě a výstavnosti českých vesnic v tomto období.

Poměrně krátké období rozkvětu a prosperity venkova v 16. a na počátku 17. století ale bylo opět přerušeno zkázou třicetileté války. Její důsledky byly zdrcující. Jen málo míst bylo ušetřeno dlouhodobých válečných útrap. Plastický obraz o úpadku venkova nám podávají první podrobnější historické prameny, zejména tzv. berní rula. Po strastech třicetileté války se venkov vzpamatoval velmi dlouho a v mnoha oblastech již nikdy nedosáhl takové prosperity a výstavnosti jako v předbělohorském období.

Mnoho informací o podobě vesnic v době po třicetileté válce nemáme. Přímo zachovaných památek z druhé poloviny 17. a počátku 18. století se dochovalo snad ještě méně, než z předchozího období prosperity v 16. a na počátku 17. století. Prakticky v celých Čechách tehdy nastává opět návrat k roubené, tedy méně trvanlivé zástavbě.

Teprve v 18. století se začínají utvářet regionální typy lidové architektury v podobě, jak je známe dodnes. Je zajímavé, že v detailech roubených staveb přežívá ještě v 18. století s více než stoletým zpožděním renesance. Okolo roku 1800 v mnoha regionech s tradicí kvalitní tesařské práce kulminuje roubená architektura. Právě v této době vznikají nejvýstavnější a nejkrásnější roubené či hrázděné domy, které dodnes zdobí nejednu českou vesnici.

Od druhé poloviny 18. století ovlivňovala lidovou architekturu zděných vesnic v bohatých regionech silná tradice českého baroka. Na tváří českého venkova a zejména venkovské krajiny se barokní období projevilo mimořádně výrazně. Právě baroko obohatilo naši zem o tisíce malebných kostelíků, kapliček podél cest, křížků na rozcestích i o mohutné solitérní stromy a stromořadí.

Vlídá podoba české barokní kulturní krajiny se definitivně ustálila v první třetině 19. století. Současně se ale již projevuje nástup klasicismu a s ním i první vrcholné období zděné lidové architektury v Čechách. Právě lidová klasicistní architektura dodnes ovlivňuje ráz mnoha vesnic po celých Čechách. Klasicismus na venkově, se zpožděním proti slohové architektuře, přežívá až do druhé poloviny 19. století. V této době se v některých regionech objevuje také zvláštní fenomén českého lidového baroka (které ve skutečnosti s pravým barokem nemá mnoho společného).

Souběžně se v architektuře venkova druhé poloviny 19. století objevuje inspirace neoslohy, k níž se v závěru 19. století přidávají vlivy soudobé nádražní architektury. Regionální rysy lidové architektury se pozvolna vytrácejí. Na počátku 20. století se v zástavbě českých vesnic objevují i další architektonické stylové proudy – nejprve secese, po ní geometrická secese a posléze v období první republiky i architektonický dekorativismus (kubismus, rondokubismus) a tradicionalismus.

Plynulý a po staletí trvající vývoj českého venkova byl násilně přetržen až v době po druhé světové válce. Dlouhodobou evolucí prověřené dispozice a formy venkovských staveb a sídel byly opuštěny, ke škodě vzhledu vesnic, krajiny i obyvatel samotných. Tragédie začala již v době poválečného nuceného odchodu německého obyvatelstva. Stovky vesnic, desetitisíce staveb tak zůstaly ze dne na den opuštěny. Nově příchozí obyvatelé, často rovněž násilně přesídlení, neměli z mnoha přirozených důvodů žádný vztah k vesnicím, obývaným a budovaným po staletí jiným etnikem s odlišnými stavebními i kulturními zvyky.

Dílo rozvratu a zkázy se však nezastavilo v pohraničních oblastech. V důsledku nucené kolektivizace zemědělství a přechodu na intenzivní hospodaření po únoru 1948 se začaly vylidňovat malé vesnice. Ještě horší dopad měla tzv. akce likvidace vesnických boháčů. Z gruntů byli bezohledně vyhnáni hospodáři, jejichž rody s láskou a vědomím existenční závislosti obdělávaly půdu po dlouhá staletí. Celá akce byla záměrně naplánována tak, aby využila těch nejnižších lidských pudů – závisti a osobní zášti. Čtyřicet let komunistické diktatury stačilo k tomu, aby se po staletí ustálené žebříčky tradičních hodnot převrátily naruby. To se samozřejmě projevilo negativně také na tváři českého venkova. Jen čas ukáže, zda je to ještě vůbec možné napravit.

Výsledky manipulace s obyvateli (ať již česky či německy mluvícími) jsou v našich vesnicích patrné dodnes. Některé vesnice zanikly zcela, jinde se zástavba obrátila v trosky jen zčásti. Z tohoto pohledu bylo období socialismu snad vůbec nejničivější kapitolou staletého kontinuálního vývoje architektury české vesnice, a to i v porovnání s dopady husitství a třicetileté války. Novostavby obytných i zemědělských objektů v prostředí socializované vesnice se ani vzdáleně nesnažily navázat na místní stavební kulturu a okázale ignorovaly jakákoliv architektonická, urbanistická i obecně estetická pravidla. Rozvrácená podoba mnoha našich vesnic zůstává trvalým mementem a němou obžalobou totality.

Snad jedinou světlou stránkou poválečného vývoje v dějinách českého venkova byl rozvoj chalupářství. Díky němu se otevřela cesta k záchraně tisíců jedinečných památek lidového stavitelství, často právě v nejhůře postižených oblastech. Nespočet lidových staveb, představujících pokladnici umění dávných zedníků, tesařů a kameníků, tak bylo s větším či menším citem zachráněno pro budoucí generace.

Alespoň částečný obrat k lepšímu přineslo období po listopadu 1989, přestože se zároveň objevily nové problémy. V současné době si našťásti již začínáme uvědomovat, jak nenahraditelná je úloha tradiční architektury a vesnice při ochraně krajinného rázu. Objevují se odborné i populární statě o lidové architektuře a potěšitelné je, že narůstá i zájem veřejnosti. Vesnice mají dnes již z velké části zpracované územní plány, vesměs s pochopením pro jejich urbanistickou strukturu. Pozitivní roli sehrál také program obnovy vesnice, v rámci něhož se každý rok vyhlašuje soutěž Vesnice roku. Roku 1995 byl po desetiletích marného úsilí památkářů konečně vyhlášen soubor vesnických památkových rezervací a zón, jihočeské Hološovice byly roku 1998 dokonce zaneseny na seznam světového kulturního dědictví UNESCO. Dospíváme tak – poněkud oklikou a se zpožděním – k tomu, co vyspělé státy s hrdotí hájí a chrání již celá desetiletí.

České vesnice i jejich architektura byly od druhé poloviny 19. století předmětem zájmu etnografů, architektů i umělců – zejména malířů a fotografů, ale také spisovatelů. První vrcholné období prožilo studium lidového stavitelství na přelomu 19. a 20. století. V této době vycházely ještě poněkud romanticky laděné práce. Z dnešního pohledu mají mnohem větší dokumentační význam reprezentační souhrnné publikace, vydávané většinou na počátku 20. století jednotlivými okresy. V obdobném duchu se neslo i studium lidové architektury v období první republiky a první poválečné studie.

Pozdější výzkum se zejména od 70. let 20. století soustředil na exaktní poznání lidové architektury, vycházející ze stavebně-historických a archeologických průzkumů. V 70. až 90. letech 20. století vyšlo několik prací zásadního významu, které shrnuly výsledky dosavadních poznatků. Co do množství shromážděné dokumentace zůstává dosud nepřekonané souhrnné dílo Václava Mencla *Lidová architektura v Československu*. Z pozdějších generací badatelů posunuli poznání kupředu především Josef Vajdiš, Josef Vařeka, Josef Scheybal, Svatopluk Voděra, Jiří Škabrada, Petr Dostál a jejich spolupracovníci. Neopominutelná je v tomto směru zásluha specializovaného ateliéru v SÚRPMO, na jehož půdě vznikaly především v 70. a 80. letech 20. století vynikající stavebně-historické průzkumy okresů, vesnic i jednotlivých nejvýznamnějších staveb.

Poměrně slušné množství kvalitních prací věnovaných lidové architektuře, regionálních monografií i souhrnných děl, položilo solidní základ pro budoucí badatele. Tato odborná literatura si ale dosud všímala především vývoje lidového stavitelství, charakteristických rysů typických pro jednotlivé regiony, případně významných památek lidové architektury. Celkový přehled nejzajímavějších a nejlépe zachovaných vesnických sídel se však v naší odborné i popularizační literatuře až dosud neobjevil (s výjimkou menších regionálních studií). Předkládaná publikace si klade za cíl tuto mezeru alespoň skromným dílem zaplnit. Knihu tohoto zaměření, typu a rozsahu tedy dostává český čtenář do rukou vůbec poprvé.

V knize čtenář nalezne vesnice notoricky známé, stejně jako ty dosud neobjevené. Následující stránky představí všechny vesnické památkové rezervace a zóny, ale také bohatý výběr zajímavých vesnických sídel, která zatím chráněná nejsou. Nabídneme čtenářům návštěvu vesnic příkladně a s citem obnovených (kterých je pohřbu stále málo), ale i zanedbaných, zapomenutých a ohrožených.

Přestože při práci na této publikaci autor kladl důraz na objektivitu a věcnou správnost, je pravděpodobné, že poučený čtenář může objevit dílčí nepřesnosti. Autora proto velmi potěší, pokud se s ním čtenáři podělí o své poznatky. Věcné připomínky čtenářů pomohou autorovi k dalšímu prohloubení práce a mohou se významně odrazit na celkové kvalitě publikace. Vždyť poznání lidové architektury a českého venkova zůstáváme ještě mnoho dlužni.

Na tomto místě bych rád poděkoval všem, kteří se podíleli na zdárném dokončení publikace. Poděkování patří na prvním místě mé ženě Petře a mým rodičům Jiřině a Vladimírovi za obětavou pomoc zejména při zpracování mapového materiálu, cenné věcné připomínky a v neposlední řadě také za nevšední trpělivost a pochopení. Poděkování patří rovněž mému učiteli Jiřímu Škabradovi, který mne přivedl k zájmu o český venkov a učil mne vnímat a poznávat lidovou architekturu. Děkuji též kolegům architektům a památkářům za cenné tipy – jmenovitě (abecedně a bez titulů) Janě Berkové, Pavlu Burešovi, Jaroslavě Fürstové, Karlu Kučovi, Alfrédu Schubertovi, Janu Veselému, Janu Žižkovi a dalším.

Jan Pešta  
Poděbrady, květen 2002



## STRUKTURA ENCYKLOPEDIJE

První díl pětidílné publikace je zaměřen na oblast středních Čech. Z hlediska v současné době platného územně-správního uspořádání zahrnuje Středočeský kraj a území Hlavního města Prahy. Bohužel právě územně-správní uspořádání je v době přípravy této publikace stále předmětem širších diskusí a jeho konečná podoba ještě není známá. Předpokládám však, že i po plánované reformě územně-správního uspořádání zůstanou hranice krajů v hlavních rysech beze změn. Značné problémy zejména pro bližší orientaci však přinese zánik okresů (resp. okresních úřadů) ke konci roku 2002.

Platné územně-správní rozdělení se budeme snažit zachovat i v následujících dílech, ovšem s nutným přihlédnutím k historickému vymezení Čech a Moravy (které současné členění na kraje bohužel vůbec nerespektuje).

Kniha je rozdělena do tří hlavních částí. V první části (následující kapitola) čtenář nalezne orientační nástin regionálních forem a typů lidové architektury a osídlení ve středních Čechách. Tato kapitola je pojata záměrně co nejstručněji, neboť k dispozici je bohatý výběr odborné literatury. Důraz byl kladen na popis současné podoby vesnic a lidové architektury, se kterou se čtenář může do dnes seznámit přímo v terénu.

Druhá (objemově i obsahově nejrozsáhlejší část) je vlastní encyklopedie památkově hodnotných vesnic. Jednotlivá hesla představí všechny vesnické památkové rezervace a zóny, kromě takových, které nevykazují charakter vesnických sídel. Proto v prvním dílu čtenář nenalezne pražské vesnické památkové zóny Budánka (dělnická kolonie) a Rybáře (osada v Tróji). Dále jsou zařazeny všechny navrhované vesnické památkové zóny a vybrané další památkově hodnotné vesnice. Pozornost samozřejmě nemohla být věnována všem vesnicím s dochovaným celkovým tradičním rázem nebo lidovou architekturou. Těch je až dosud relativně velké množství, zatímco prostor na stránkách publikace je omezený.

Výběr památkově nechráněných vesnic je proto samozřejmě subjektivní. O památkových kvalitách většiny zařazených vesnic nemůže být sporu, neboť mnohé z nich splňují kritéria památkových rezervací či zón. V některých oblastech chudých na lidovou architekturu však dnes již žádná „nesporná“ vesnice neexistuje. Přednost zde proto dostaly lokality s dochovaným celkovým tradičním rázem před vesnicemi obsahujícími sice hodnotné soubory nebo solitéry lidové architektury, ale narušenými novodobými stavebními zásahy. Výběr byl záměrně koncipován tak, aby byly pokryty všechny charakteristické regiony, tedy aby na mapě pokud možno nezůstávala bílá místa.

Kvalita a památková hodnota vesnic v jednotlivých regionech samozřejmě není zcela souměřitelná. Proto čtenář v knize nalezne i takové vesnice z regionů „chudých“ na lidovou architekturu, které by v jiných „bohatých“ oblastech neobstály.

Jednotlivé lokality jsou v encyklopedické části řazeny abecedně. V záhlaví každého hesla jsou uvedeny základní identifikační údaje, platné v době uzávěrky publikace – kraj, okres, obec a katastrální území (v textu zkráceně jako katastr), dále poloha vzhledem k nejbližším městům (počítáno vždy od přirozeného středu města, v případě Prahy od Staroměstského náměstí), nadmořská výška a nakonec památková ochrana (v závorce je uvedeno datum vyhlášení památkové rezervace, zóny či ochranného pásma). Tyto identifikační údaje by měly předejít možné záměně lokalit se stejnými nebo podobnými jmény, zejména po předpokládaném zániku okresů k počátku roku 2003.

Vlastní hesla mají pokud možno ustálenou strukturu. V úvodu každého hesla je popis morfologie krajiny a terénu v okolí vesnice. Následuje stručná historie lokality, zpracovaná na podkladě běžně dostupných pramenů a publikací. Na tomto místě je třeba uvést, že názory jednotlivých autorů na historický vývoj příslušných lokalit se dosti často liší. V naší publikaci jsem se snažil přidržet nejpravděpodobnější varianty. Na tomto místě bych rád připomněl, že některé údaje jsou vzhledem k povaze historických pramenů pouze orientační. Například v elaborátu berní ruly se objevují dvě kategorie – usazení hospodáři (včetně „na živnosti zkažených a pohořelých“), zatímco v druhé kategorii jsou usedlosti pusté, včetně pustin nově osazovaných. Z toho vyplývá, že v knize uváděné rozlišení usedlostí na osazené a pusté je poněkud schematické. Zkáza třicetileté války mohla být ve skutečnosti ještě větší, než nám údaje berní ruly na první pohled ukazují.

Další část hesla je zpravidla věnována popisu urbanistické struktury vesnice a jejího půdorysu. Následuje věcný popis nejvýznamnějších slohových památek – kostelů a ostatních sakrálních staveb, feudálních sídel, hospodářských dvorů, škol apod. Největší pozornost je samozřejmě věnována lidové architektuře, které patří další odstavce.

Tato část, která je obsahovým těžištěm každého hesla i celé knihy, vznikala na podkladě autorových terénních sídelních průzkumů. Některé nejznámější památky či soubory lidové architektury sice odborná literatura zaznamenává, řada vesnic i jednotlivých staveb se ale do naší literatury dostává vůbec poprvé.

Poslední odstavce v závěru každého hesla hodnotí novodobý vývoj vesnice, míru jejího urbanistického či architektonického narušení a upozorňují na případnou památkovou ochranu.

U každého hesla je uvedeno datum, ke kterému jsou informace obsažené v textu aktuální. Považuji to za důležité vzhledem k tomu, že v mnoha regionech do dnes zanikají hodnotné památky, a vzhled vesnic se tak kontinuálně mění. Popisovaný stav vesnic i jednotlivých památek dnes již může být minulostí. Obecně lze říci, že terénní práce na prvním dílu této publikace vznikaly v rozmezí let 1996 až 2002.

Ke každému heslu jsou připojeny odkazy na příslušnou literaturu včetně nepublikovaných stavebně-historických průzkumů. Seznam literatury čtenář nalezne v závěru knihy. Uvedeny jsou především odkazy na literaturu, věnovanou lidové architektuře. Pokud je v příslušné lokalitě významnější slohová památka (kostel, tvrz, zámek apod.), je odkaz na literaturu k této památce uveden jen výběrově. V seznamu literatury v závěru jednotlivých hesel nejsou uvedeny odkazy na lexikony (místní jména, lexikony sídel, berní rula, tereziánský katastr český), jejichž použití se předpokládá jaksí automaticky.

Ke každému heslu je připojena překreslená mapa stabilního katastru, dokládající podobu sídla před novodobými změnami. Jen ve zcela výjimečných odůvodněných případech (→ Filipov, → Zvírotice) jsou použity mapy mladší. Legenda zůstává pro všechny mapy stejná, pokud není uvedeno jinak. Černě jsou označeny stavby vybarvené v originálu červeně (tedy nespalné), šrafovaně jsou označeny stavby vybarvené v originálu žlutě (tedy spalné), tečkovaně jsou označeny vodní plochy. Mapy zpracoval autor s výše uvedenými spolupracovníky.

Nedílnou součástí každého hesla je také fotografická dokumentace, která čtenáři nastíní celkovou podobu sídla i vybraných nejvýznamnějších staveb. Všechny fotografie jsou od autora této knihy, pokud není uvedeno jinak. Každá fotografie je označena rokem pořízení.

V třetí závěrečné části knihy jsou obsaženy především různé doplňkové tabulky. Je to přehled vývoje územně-správní příslušnosti všech lokalit, obsažených v hesláři, dále seznam všech vesnických památkových rezervací, zón a památkových ochranných pásem, přehled vybraných dalších památkově hodnotných lokalit s památkami lidové architektury a urbanismu (které z kapacitních důvodů nemohly být do knihy zařazeny), přehled měst a městeček (včetně dělnických čtvrtí, lázní apod.) se soubory lidové architektury, přehled muzeí v přírodě (skanzenů) a zpřístupněných památek lidové architektury, seznam hodnotných ohrožených a nevyužitých staveb a česko-německý a německo-český slovníček místních jmen. Dále je připojen orientační slovníček méně obvyklých odborných výrazů, seznam literatury a na závěr rejstřík všech lokalit, obsažených v prvním svazku.

## LIDOVÁ ARCHITEKTURA A VENKOVSKÉ OSÍDLENÍ VE STŘEDNÍCH ČECHÁCH

Lidové architektuře a dějinám osídlení středních Čech byla již v minulosti věnována značná pozornost. Smyslem této publikace není suplovat existující běžně dostupnou a po odborné stránce kvalitní literaturu. Proto se nebudeme blíže věnovat dispozičnímu a prostorovému uspořádání lidových staveb a interpretaci jejich vývoje a omezíme se na výčet základních znaků. Laskavého čtenáře odkazujeme na literaturu, např. Lidové stavby od Jiřího Škabradý.

Pozornost dosavadní literatury se však orientuje převážně na starší časový horizont lidové architektury. Mladší venkovskou architekturu ze druhé poloviny 19. a první třetiny 20. století naše literatura zpravidla zcela pomíjí. Přitom v mnoha oblastech je to právě architektura tohoto období, která určuje vzhled vesnic i celé sídelní krajiny. Z pohledu současné památkové péče již tuto dříve opomíjenou architekturu hodnotíme jako významnou stopu přirozeného vývoje vesnických sídel.

Pro potřeby této publikace jsme se pokusili na základě současných poznatků nově definovat a charakterizovat regiony lidové architektury tak, aby byla zachycena a zohledněna jak charakteristika osídlení, tak starší i novější časové vrstvy venkovské zástavby. Snad není třeba připomínat, že přesné hranice mezi jednotlivými regiony neexistují. V průběhu času docházelo k vzájemnému ovlivňování, prolínání a kulturním překryvům mezi sousedními oblastmi i k posunu pomyslných hranic mezi nimi. Většina z těchto regionů samozřejmě nerespektuje současné administrativní hranice a zasahuje i do sousedních krajů.

### PRAHA A OKOLÍ

Pražská kotlina, ležící na přirozené křižovatce odvěkých cest v těžišti českých zemí, byla osídlena kontinuálně od pravěku. Na pravěké osídlení navázalo osídlení slovanské s hustou sítí hradišť a osad, ze kterých se v průběhu raného a vrcholného středověku konstituovalo naše hlavní město a jeho venkovské zázemí. V době před husitskými válkami držela významné statky v okolí Prahy církev a s ní bohatý patriciát.

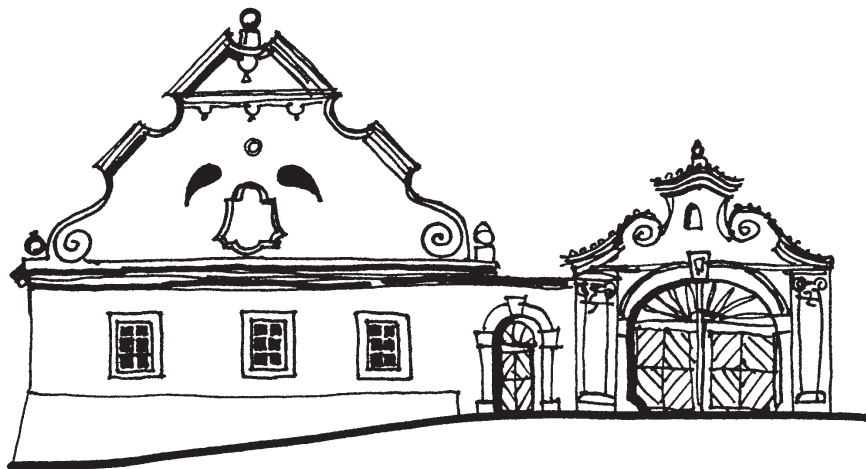
Většina dnešních vesnic na území Prahy je velmi starobylého původu, jejich vznik spadá přinejmenším do období raného středověku. Tomu odpovídá i jejich rostlý nepravidelný půdorys (který ovšem mohl doznat v průběhu pozdějšího období výraznějších, těžko poznatelných změn). Ucelené vrcholně středověké lokace s pravidelnými návesními prostory jsou zde proto spíše výjimečné (→ Stodůlky). Specifickým fenoménem sídelní struktury venkova v nejbližším okolí Prahy od středověku do 19. století byly samostatně stojící viničné usedlosti a letohrádky.

Starší předbělohorská zástavba se v nejbližším okolí Prahy dochovala jen zcela výjimečně. Je to patrně způsobeno především tím, že pražský venkov byl do značné míry poničen událostmi třicetileté války. Případné pozůstatky starší zástavby navíc mohly být zcela překryty výrazově silným horizontem pražského baroka. Ojedinelé pozůstatky předbělohorské architektury však známe ze vzdálenějších vesnic v okolí Prahy (→ Dobrovíz, → Chabry, → Jenštejn).

Dnešní stavební podobu vesnic na území hlavního města a v jeho nejbližším okolí určují především tři slohová období. Prvním je pozdní baroko druhé poloviny 18. století. Z té doby pochází náročná a kvalitní architektura bohatých usedlostí (→ Bohnice, Dolní → Chabry, → Dřevčice). Pozdně barokní usedlosti měly často krásně řešené křídlové štíty domů, sýpek i bran s vytříbenou štukovou výzdobou. Jejich ztvárnění ukazuje na přímé vlivy výtvarné silné barokní architektury ve vlastní Praze.

Na pozdně barokní architekturu přímo navázala architektura klasicistní první poloviny 19. století. Ta je geneticky spřízněná s klasicistní lidovou architekturou severozápadního okolí Prahy. Zejména pro vesnice při západním okraji pražské kotliny (→ Dobrovíz, → Hostouň, → Ruzyně, → Zličín) jsou typické mohutné patrové domy s charakteristickými polovalbovými střechami a s náročně řešenými interiéry, klenutými plackovými klenbami. Na průčelích se objevuje střídmy štukový dekor.

V průběhu druhé poloviny 19. století vzhled vesnic v okolí Prahy ovlivňovala eklektická a historizující architektura s bohatým slohovým aparátem. Vznikaly zde často domy často již spíše městského typu, nesporně ovlivněné architekturou soudobých pražských předměstí. Výrazné ukázky eklektické a historizující architektury se dochovaly např. v → Hostivaři, Horních → Chabrech, → Ruzyni, → Slivenci a dalších vesnicích.



Většina obcí v okolí Prahy byla v průběhu 20. století postupně pohlcena rostoucí metropolí. Řada vesnic (Břevnov, Chodov) přitom zcela zanikla, nebo byla z velké části zcela znehodnocena novodobými přestavbami. Přestože se na území hlavního města a jeho nejbližšího okolí dochovala řada skvělých památek lidové architektury, celkový vzhled většiny pražských vesnic je dnes až na výjimky tristní. Na území Prahy jsou vyhlášeny 2 vesnické památkové rezervace (→Ruzyně a →Stodůlky), památkovou rezervací je i →Dobrovíz při západním okraji města. Vesnickými památkovými zónami jsou →Bohnice, kolonie Budánka, →Dáblice, →Hostivař, →Královice a osada Rybáře v Troji.

### SEVEROZÁPADNÍ OKOLÍ PRAHY, SLÁNSKO A PODŘÍPSKO

Úrodná, teplá, ale poměrně suchá krajina severozápadně od Prahy patří ke staré sídelní oblasti. Většina zdejších vesnic je raně středověkého původu, v době před husitskými válkami zde významné statky držela církev.

Na rozdíl od nejbližšího okolí Prahy se na Slánsku a v prostoru severozápadně od Prahy setkáváme mnohem více s velkými vrcholně středověkými návesními sídly (→Černuc, →Miletice, →Neprobylice, →Třebíz, →Želenice). Ta vznikala při celkové přestavbě již osídlené krajiny, většinou asi ve 13. a 14. století. Poměrně často se zde objevují také vesnice s ulicovitými návesními prostory (→Kokovice, →Královice, →Sazená, →Svrkyně).

V oblasti Slánska se dochovaly velmi hodnotné doklady starobylé pozdně středověké zděné venkovské architektury. Její náročnost dokládá mimořádnou prosperitu regionu v 16. a na počátku 17. století. Soubor předbělohorských vesnických staveb na Slánsku

patří vedle Českokrumlovka, Sedlčanska a Plzeňska k nejvýznamnějším v Čechách. Pozdně gotické stavby se dochovaly v →Černuci, Kvílicích, →Neprobylicích, Pcherech, →Třebízi, Vepřku, →Želenicích i v dalších vesnicích. Téměř senzační byl nedávný nález světnice archaického roubeného domu z konce 15. století v →Sakách, v době objevu naší nejstarší známé dochované vesnické stavby.

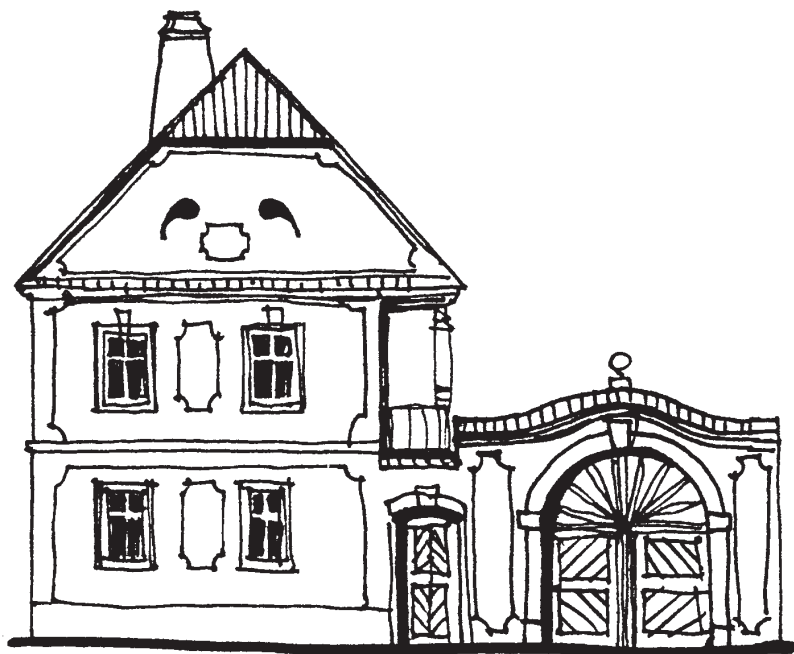
Slánsko (a navazující Kladensko a okolí Unhoště) leží v tradiční oblasti hrázděné architektury. Zdejší hrázděné konstrukce se nazývají lepenice a jsou na rozdíl od hrázděných staveb německy mluvících regionů výrazně konstrukčně prostší a archaičtější. Bohužel drtivá většina dříve obvyklých hrázděných staveb již v průběhu 20. století zanikla. Ojedinelé poslední hospodářské hrázděné stavby najdeme např. v →Hobšovicích a v →Královicích. Přenesená hrázděná stodola z Telců na Lounsku byla postavena v →Třebízi.

Starší barokní architekturu nalezneme především v pásmu při severozápadním okraji Prahy. Významné barokní památky se dochovaly zejména ve →Středoklukách,

→Sazené a →Sakách. Vzhled řady vesnic v regionu ale dnes určuje především klasicistní architektura, která sem plynule přechází z oblasti pražské kotliny. Obvyklé jsou výstavné patrové domy s typickými poloalbovými střechami a střídavým dekorem, někdy doplněné pavlačemi nebo perony. Řada klasicistních staveb se dochovala zejména ve vesnicích při severozápadním okraji Prahy – v již výše zmíněné →Dobrovízi a →Hostouni, dále v →Debrnu, →Hobšovicích, →Holi, →Středoklukách, →Svrkyni, →Šlapanicích a v →Želenicích.

Výrazná eklektická a historizující architektura z přelomu 19. a 20. století je typická především pro oblast v širším okolí Velvar. Výstavné domy s bohatými historizujícími fasádami se dochovaly např. v →Mileticích a ve →Šlapanicích. Naproti tomu západněji položené Slánsko charakterizovala ve stejné době spíše výrazově strohá architektura domů s hladkými trojúhelníkovými (obvykle zalomenými) štíty a nezdobenými fasádami (→Třebíz). Výjimečným jevem jsou výrazně zdobené domy ve stylu geometrické secese, které se dochovaly ve →Svrkyni.

Bohatý a úrodný region Slánska a severozápadního okolí Prahy byl těžce postižen v období socialismu. Řada nejhodnotnějších staveb byla zcela zdevastována. Zdejší vesnice – pokud nebyly výrazněji narušené novostavbami – se ale naproti tomu dochovaly ve vysokém stupni autenticity, i když stav jednotlivých objektů je zpravidla nadále velmi špatný. Výjimkou je vesnice →Třebíz, po desetiletí vzorně udržovaná díky péči zdejšího národopisného muzea. Za vesnické památkové rezervace byly vyhlášeny vesnice →Dobrovíz (již výše uvedená) a →Třebíz, památkovou zónou je →Debrno, k prohlášení za vesnickou památkovou zónu se připravuje →Svrkyně. Na Slánsku je navíc navržena krajinná památková zóna Zlonicko-Budenicko, která zahrnuje památkově hodnotnou vesnici →Šlapanice.



## KOKOŘINSKO

Krásná lesnatá oblast ChKO Kokořinsko, prostoupená nepřístupnými pískovcovými roklemi a bezvodými doly, patří z krajinářského hlediska k nejatraktivnější částem středních Čech. Tento obtížně přístupný kraj byl osídlen poměrně pozdě, vesměs až v době vrcholného středověku. Velkou roli při kolonizaci zdejší neosídlené krajiny sehráli Berkové z Dubé, kteří vlastnili blízký hrad Housku.

Vesnice v členitém terénu obvykle neumožňovaly rozvinutí pravidelnějších lokačních schémat s velkými návesními prostory. Většina středověkých sídel byla velmi malá, i když v parcelaci pozorujeme snahu po určité pravidelnosti (zejména užitím radiálního lánového schématu – ↗Jestřebice, ↗Olešno). Až do třicetileté války bylo celé území české, později v 17. a 18. století zde převládlo německé obyvatelstvo. V 18. a 19. století celá krajina prožila nebývalý rozkvět, který přineslo tehdy všeobecně rozšířené chmelařství.

Ojedinelé příklady předbělohorské architektury se zachovaly jen po obvodu oblasti Kokořinska, zejména při styku se sousedním Bělskem (↗Nosálov) a Mělnickem (↗Střemy).

Na vesnicích v oblasti Kokořinska dodnes významně převažuje dřevěná zástavba nad zděnou. Nejstarší zachované stavby můžeme datovat až do 18. století. V této době zde již převládaly velké patrové domy, které patří k širšímu okruhu lidové architektury Českého středohoří a obecně severozápadních Čech. Roubená výstavba v kraji kulminovala na přelomu 18. a 19. století.

Domy na Kokořinsku byly roubené, chlévního typu, s roubenými či hrázděnými patry (zejména v západní části oblasti). Kvalita tesařské práce byla mimořádně vysoká, jak dokládají četné řezbou zdobené detaily (profilované podstávky, pavlače, zárubně oken a dveří). Starší generace domů měla bohatě skládané lomenice, které byly zejména v okolí Liběchova a Dubé postupně od poloviny 19. století nahrazovány vyplétanými omazanými štíty s množstvím větracích otvorů (podkroví sloužila jako chmelové sušárny). Vzácněji se objevuje také dekorativní obklad štítů nebo celých průčelí břidlicí, nahrazovanou v pozdějším období eternitem. Nejvýznamnější soubory roubené architektury se dochovaly v ↗Dobřeni, ↗Jestřebicích, Chudolazech, ↗Medonosích, ↗Nosálově, ↗Nových Osinalicích, ↗Olešně, ↗Osinalicích, ↗Sitném, ↗Střezivojicích, ↗Šemanovicích, Tupadlech, ↗Vidimi, Vojtěchově a v Želízech.

Mladší horizont lidové architektury zastupují velké klasicistní domy a zejména mohutné patrové domy z doby okolo roku 1900, s trojúhelníkovými štíty a střídými fasádami. Významnější soubory mladší zděné architektury se dochovaly např. v ↗Osinalicích a v Horní ↗Vidimi.

Zvláštností regionu jsou četné skalní objekty (obytné, hospodářské i sakrální). Tyto stavby jsou zahloubené do měkkého pískovcového podloží. Řada skalních objektů byla v minulosti doplněna dřevěnými nadzemními stavbami, které později zanikly. Zajímavé skalní objekty nalezneme na katastru ↗Dobřene, ↗Jestřebic, ↗Lhotky u Mělníka, ↗Vidimi i dalších vesnic na Kokořinsku.

Oblast s převahou německy mluvícího obyvatelstva po druhé světové válce utrpěla odsunem. Většinu hodnotných staveb i celých vesnic se ale našťastí podařilo zachránit díky převažujícímu rekreačnímu využití. Zaniklo však velké množství hospodářských staveb, pro které se nenašlo nové vhodné využití.

Kokořinsko a navazující Dubsko a Českolipsko dnes patří k vůbec nejvýznamnějším oblastem lidové architektury v celé České republice. Zdejší vesnice jsou opravdovými pokladnicemi roubené architektury v její nejkrásnější podobě. Vesnickými památkovými rezervacemi byly pro své jedinečné kvality vyhlášeny vesnice ↗Dobřeň, ↗Nové Osinalice, ↗Olešno a ↗Nosálov (při hranici s navazujícím Bělskem), památkovými zónami jsou ↗Jestřebice, ↗Sitné, ↗Střezivojice, ↗Vidim a ↗Lobeč (opět při hranici s Bělskem). K prohlášení za vesnickou památkovou zónu jsou navrženy ↗Osinalice. V okolí Liběchova se navíc připravuje krajinná památková zóna Liběchovsko, která by kromě vlastního Liběchova měla zahrnovat i dvě další vesnice s památkově hodnotnou architekturou – Tupadly a Želízy.



### OBLAST MEZI MĚLNÍKEM A MLADOU BOLESLAVÍ, DOLNÍ POJIZERÍ (BĚLSKO, MŠENSKO, ZÁPADNÍ BOLESLAVSKO)

Úrodný kraj mezi Mělníkem a Mladou Boleslaví je vymezený na východě řekou Jizerou, na severu lesními masivy v okolí Bělé, na západě Kokořínskem a na jihu Polabím. Krajina má charakter rovinaté bezlesé pláně, rozčleněné hlubokými zářezy téměř rovnoběžných pískovcových údolí – tzv. dolů.

Zdejší kraj byl hustě osídlen již na úsvitu dějin. Řada dnešních sídel je sice raně středověkého původu, většina z nich ale byla ovšem znovu vysazena v době vrcholného středověku. Dokladem toho jsou rozlehlé návsi koloniizačních vesnic (→ Březinka, → Chorušice, → Kadlín, → Sudoměř).

V několika vesnicích se zachovaly ojedinělé doklady starší předbělohorské architektury (→ Skalsko). Starší dochovaný horizont lidové architektury regionu reprezentují velké patrové roubené domy (vzácněji též s hrázdnými patry), které jsou geneticky příbuzné s lidovými domy v navazujících regionech Kokořínska a Českolipska. Tyto domy měly často omazaná a omítaná průčelí s pozdně barokní a klasicistní výzdobou, nádvorní stěny pak doplňovaly dlouhé pavlače s vyřezávanými sloupky. Štíty byly buď rovněž omítané, nebo častěji zdobené lomenicemi. Významné památky roubené architektury regionu se dochovaly například v Borči, → Březince, → Chorušicích, → Kadlíně, → Klukách, → Košátkách, → Krpech, → Líněch, → Skalsku,

→ Sudoměři, → Vísce a Vrátnu. Na hranici s národopisným regionem Kokořínska jsou to pak vesnice → Nosálov, → Lobeč a Sedlec. Hodnotné soubory roubené architektury se zachovaly také v obou městských centrech regionu, v Bělé pod Bezdězem a ve Mšeni.

Z architektonického hlediska jsou výjimečné také mimořádně náročně řešené brány, většinou z první poloviny 19. století. Brány jsou často symetricky řešené, s komplikovanými štítovými nástavci. K nejkrásnějším patří brány v Borči, Sedlci, → Skalsku, → Vísce a Vrátně.

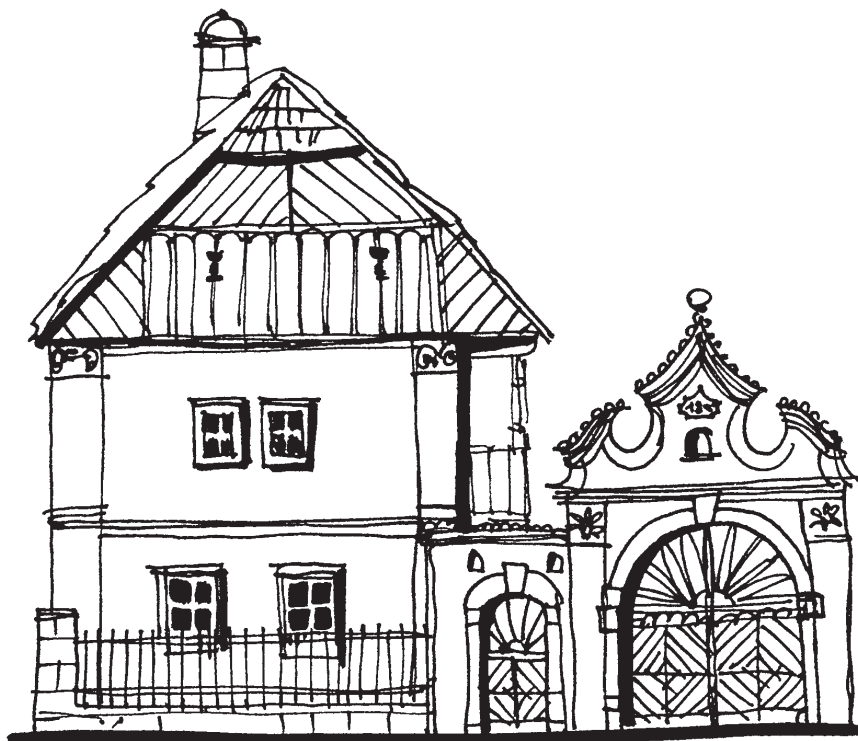
Zejména jižní část regionu v okolí Mělníka a Mšena prožila vrcholné období prosperity ve druhé polovině 19. a na počátku 20. století, díky tehdy všeobecně rozšířenému pěstování cukrové řepy. Z té doby pocházejí monumentální honosné obytné stavby usedlostí, kterým pro jejich mimořádnou výstavnost někdy přezdíváme selské paláce. Na jejich průčelích lze dokumentovat proměnu dobového architektonického názoru od pozdního klasicismu přes historizující slohy (neorenesanci a neobaroko) až po geometrickou secesi. Příklady těchto mimořádně výstavných (dosud památkovou péčí většinou nepodchycených) objektů nacházíme např. v → Chorouškách, → Kadlíně, → Kanině, → Nebuželech a v mnoha vesnicích mezi Benátkami nad Jizerou a Mělníkem.

Přestože popsany region byl vždy výhradně český, dopady poválečných změn na tradiční architekturu vesnic zde byly doslova katastrofální. Stovky nejvýstavnějších usedlostí zanikly, jiné památkově mimořádně hodnotné stavby jsou dosud v troskách a naděje na jejich záchranu je prakticky nulová. Relativně nejlépe se dochovaly vesnice při západním a severním okraji regionu, díky vysokému podílu rekreačního využití. Památkově chráněné vesnice jsou situovány především v severní části regionu, na Bělsku a při hranici se sousedním Kokořínskem. Vesnickými památkovými rezervacemi jsou vesnice → Nosálov (již výše zmíněná) a → Víska, památkovými zónami → Březinka, → Kluky, → Lobeč (rovněž již výše zmíněná) a → Skalsko.

### ČESKÝ RÁJ, STŘEDNÍ POJIZERÍ A PODJEŠTĚDÍ

Region po obou březích středního toku Jizery zasahuje na území Středočeského kraje jen okrajově. Západní část oblasti, rozdělená hlubokými údolímí Mohelky a Zábrdky, zvolna stoupá k masivu Ještědu. Z východu sem zasahují obtížně prostupné skalní masivy Českého ráje. Osou regionu je Jizera s okolní plochou úrodnou zemědělskou krajinou, která svými výběžky zasahuje i mezi jednotlivé zalesněné masivy Českého ráje.

Ve středověku velká část území patřila do sféry vlivu mocného cisterciáckého kláštera v Hradišti nad Jizerou, od 17. století zde vládli Valdštejnové. Půdorysy vesnic jsou různorodé. Objevují se zde velké středověké návsní vsi (→ Hoškovice), uliční vesnice (→ Loukov) a vzácně i dlouhé středověké lánové vsi (→ Žďár).



Podobu předbělohorské architektury v regionu neznáme. V několika vesnicích při Jizeře (→Loukov, →Žďár) se ale dochovala skupina pozoruhodných, dispozičně archaických roubených domů s přízemní obytnou částí a patrovým uspořádáním zadních komorových dílů. Předchůdcem těchto typologicky jinak ojedinělých domů mohly být tzv. špýcharové domy pozdního středověku.

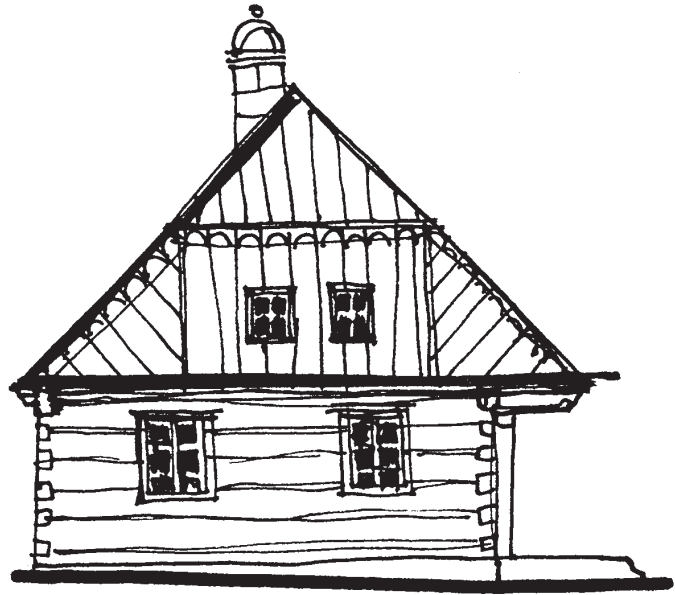
Na tyto domy s vysokými světnicemi a patrovými komorovými díly výjimečně navazují standardní patrové roubené domy, s podstávkami a lomenicemi. Ohniskem jejich rozšíření je sousední Turnovsko. Významné doklady patrové roubené architektury nacházíme např. v →Neveklovicích či ve →Žďáru.

Další oblastí patrového roubeného domu v Českém ráji je okolí Sobotky, bývalé kostecké panství. Sobotecko proslulo pozoruhodnou architekturou patrových roubených domů s krásnými lomenicemi, které zde na přelomu 18. a 19. století realizoval panský tesařský mistr Josef Havlík z Kosti a jeho následovník, mistr J. P. Tento prostorově ostře ohraničený ostrov patrové zástavby na území středních Čech zasahuje jen do několika vesnic severně od Dolního Bousova (→Střehom). Vůbec nejkrásnější lidová stavba na Sobotecku, Vejpravův dům čp. 2 v Přepěřích, byl bohužel zbořen ve 30. letech 20. století.

Převažující zástavba regionu je ale přízemní. Starší generaci zastupují typické roubené domy s podstávkami na bočních stranách a s bohatě řešenými lomenicemi. Nejvýznamnějším souborem přízemní roubené architektury je vesnice →Mužský, řada hodnotných staveb se dochovala i v →Hoškovicích a Skryjích u Dolního Bousova. Významným celkem roubených hospodářských staveb (komor) je vesnice Koprník. Množství hodnotných přízemních roubených domů se dochovalo i přímo v městských centrech regionu – v Mnichově Hradišti a v Dolním Bousově.

Mladší generaci obytných staveb zastupují architektonicky nenáročné zděné domy většinou až z první třetiny 20. století, s typickými vaznicovými krovky. Na celkovém vzhledu vesnic v oblasti Českého ráje se neodmyslitelně podílejí také nejrůznější hospodářské stavby, postavené ze zdejšího typického stavebního materiálu – přesně opracovaných pískovcových kvádrů (štuk).

Většina vesnic v regionu (zejména v jeho úrodných nížinných oblastech) byla bohužel již nenávratně poničena novodobou zástavbou a modernizacemi. Významnější soubory lidové architektury se zde dochovaly již zcela ojediněle. Lépe jsou na tom vesnice v krajinářsky atraktivních rekreačních oblastech Českého ráje. Vesnickou památkovou rezervací jedinečných kvalit je →Mužský, památkovými zónami jsou vsi →Loukov a →Střehom. K ochraně formou vesnické památkové zóny jsou navrženy →Neveklovice.



## POLABÍ (PODĚBRADSKO, NYMBURSKO, MĚSTECKO)

Národopisný region středního Polabí se rozkládá v úrodných rovinách Královéměstčka, Poděbradska a Nymburska převážně na sever od Labe a Cidliny. Na východní straně plynule navazuje na Chlumecko a Novobydžovsko, na ostatních stranách je vymezen poměrně výraznými lesnatými předěly. Úrodná krajina na sever od Labe byla až na výjimky osídlována poměrně pozdě. Důvodem byla především existence rozlehlých nepřístupných močálů, které byly ve středověku a raném novověku přeměněny na složitou rybníční soustavu. Postupu osídlení směrem na jih zase bránily lesní masivy na jižním



## LIDOVÁ ARCHITEKTURA

břehu Labe. Většina sídel je proto až vrcholně středověkého původu, přestože i zde nalezneme řadu vesnic starších (→Hrubý Jeseník).

Většina vesnic, buď nově zakládaných, nebo reorganizovaných v době vrcholného středověku, má mimořádně rozlehlé obdélkové návěsní prostory. Zejména Lhoty u Poděbrad (Kostelní, Písková, Přední a Vrbová Lhota), ale i některé další vesnice (→Hrubý Jeseník, Odřepsy, Svídnice, Vrbice) patří svými dimenzemi k vrcholným dílům středověkého lokačního urbanismu. Sít vesnic byla doplňována v 18. a na počátku 19. století o nové osady, často zakládané na místě vypuštěných rybníků nebo na půdě raabizovaných velkostatků (→Hradčany a Nová Bář, Vlkov pod Oškobrhem).

Podobu předbělohorské architektury regionu neznáme. Nejstarší dochované stavby pocházejí až na výjimky z 18. století. Zástavba zdejších vesnic zůstávala velmi dlouho dřevěná. Ze dřeva se zde stavělo i dokonce v průběhu celého 19. století – tedy v době, kdy již na většině území Čech zcela převládla zděná architektura. Nejčastějším stavebním materiálem byly tzv. trhanice, štípané vysoké dubové trámce. Zejména v 19. a na počátku 20. století se hojně užívaly také nepálené cihly.

Polabský roubený lidový dům, příbuzný s domem dolního Pojizeří a s domem jižního Jičínska, je velmi skromný. Veškerá zástavba vesnic je bez výjimky přízemní. Domy mají obvykle značně protáhlý půdorys, na obytné díly navazují chlévy. Kvůli používanému stavebnímu materiálu (trhanicím) se domy balily do kožichu a omítaly, průčelí někdy zdobil jednoduchý omítkový dekor. Typickým výzdobným prvkem jsou bohatě vyřezávané lomenice, často výrazně předstupující před štítové průčelí domů. V oblasti Polabí se v minulosti hojněji objevovaly také podsíňové domy (dodnes ojediněle dochované např. v →Byšičkách, Dubečně, Lánech či Žitovlicích). Nejvýznamnějšími soubory roubené polabské architektury jsou vesnice →Bošín, →Hrubý Jeseník a →Mcely.

V některých vesnicích zejména v okolí Poděbrad (→Kouty, Netřebice, Pátek) se v první polovině 19. století rozvinula zděná klasicistní zástavba, jejímž nejvýraznějším prvkem byly náročně řešené klenuté brány. Na celkovém vzhledu většiny vesnic v Polabí se dnes výrazně uplatňuje také nenáročná (často v jádru roubená) architektura ze závěru 19. a první poloviny 20. století. Obvyklé jsou přízemní domy s typickými vysokými půdními nadezdívkami a vaznicovými krovky, s jednoduchou výzdobou fasád. Typickým doplňkem usedlostí jsou pilířové brány a branky.

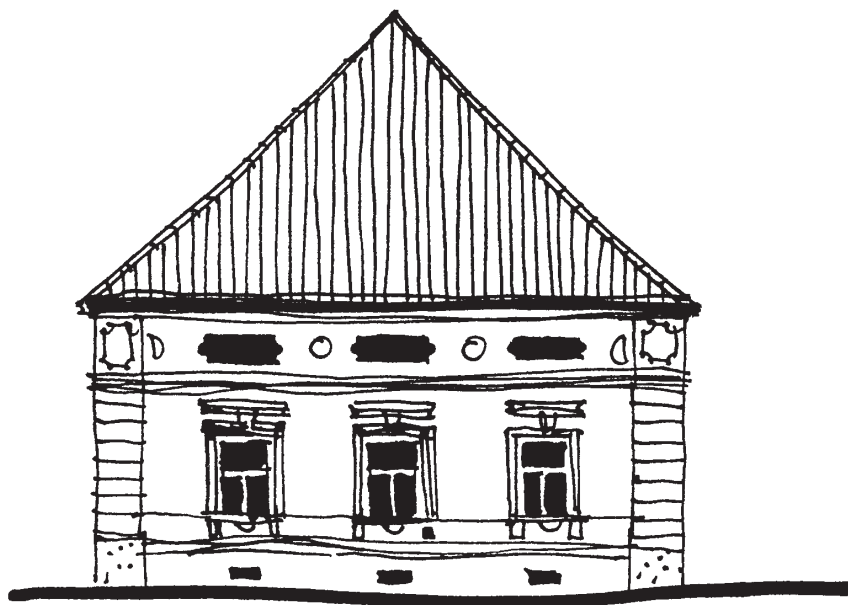
Lidová architektura se dosud v řadě vesnic v prostoru severně od Labe dochovala v ucelených a početných souborech. Památkově hodnotná zástavba těchto vesnic je ale velmi často opuštěná a chátrající, přitom naděje na zachování ohrožených objektů je mizivá. Výjimkou jsou jen rekreační vesnice při okraji regionu, situované v atraktivním krajinářském prostředí. Vesnickou památkovou rezervací je →Bošín, památkovými zónami jsou →Pojedy, →Sovenice a →Vinice. K prohlášení za vesnickou památkovou zónu je připravena vesnice →Byšičky. Kromě toho se připravuje vyhlášení poměrně rozlehlé krajinné památkové zóny Křinecko, která by měla zahrnovat i některé významné soubory lidové architektury (kromě již vyhlášených VPR a VPZ ještě např. →Hrubý Jeseník, →Mcely a →Zábrdovice).

## ČESKOBRODSKO, KOLÍNSKO A KUTNOHORSKO

Bohatý zemědělský region v pásmu jižně od Labe leží v jádru staré sídelní oblasti. Intenzivní slovanské a raně středověké osídlení dodnes dokládá řada významných hradišť (Klučov, Kouřim, Radim) i románských kostelů (Plaňany, Tismice, →Vrbčany, Žabonosy).

Většina vesnic je velmi starého původu. V době vrcholného středověku byly některé vesnice reorganizovány. Z té doby pocházejí rozlehlé návěsní prostory (→Nová Ves I., Plaňany, Štolmíř, →Vrbčany). Poměrně dobře je archeologickým materiálem zmapována komplexní vrcholně středověká přeměna osídlení v okolí Kostelce nad Černými lesy, která proběhla ve 13. a 14. století. Starší rozptýlené osídlení bylo tehdy koncentrováno do velkých vesnic s okrouhlými návěsními (Kozojedy, →Svatbín). Do vývoje osídlení ve východní části oblasti zasáhl v době vrcholného a pozdního středověku vznik a rozvoj kutnohorské hornické aglomerace.

Ojedinělé příklady starší předbělohorské venkovské architektury známe z okolí Českého Brodu (Kounice, Vykáň). Roubená zástavba se dnes v kraji chudém na lesy až na výjimky nedochovala. Hojněji je zastoupena barokní architektura, která se však až na výjimky omezuje na hospodářské stavby (→Bylany, →Hořany u Kutné Hory, →Chotouň, →Mezholezy). Poměrně výrazně se uplatňuje klasicistní architektura (přízemní zděné domy s typickými polovalbovými střechami), za-





chovaná zejména na vesnicích v širším okolí Kutné Hory (→Bylany, →Hořany u Kutné Hory, →Mezholezy), na Čáslavsku a v podhůří Železných hor. Typickým doplňkem klasicistních usedlostí byly náročně řešené klenuté brány (→Starý Vestec, →Bylany).

Vzhled většiny vesnic dnes ale určuje především neobvykle výstavná historizující a eklektická architektura z doby okolo roku 1900. Domy jsou většinou přízemní (patrové jen vzácně), s vysokými půdními polopatry a s valbovými střechami. Průčelí obvykle doplňuje eklektický slohový aparát, převzatý ze soudobé městské architektury. Významné soubory historizující a eklektické zástavby se dochovaly např. v →Bylanech, →Hořanech u Českého Brodu, →Mezholezech, Miskovicích, Lstiboři, →Chotouni a →Vrbčanech. V rámci sledovaného regionu i celých Čech je ojedinělá jednotně řešená neogotická osada →Filipov u Časlavi. V okrajových částech regionu je zástavba prostší. Skromnější secesní a prvorepublikovou architekturu nalezneme např. ve →Svatbíně.

Bohatý zemědělský kraj byl v době socialismu zasažen hlubokou devastací. Nejhůře byly postiženy nejméně bohatší usedlosti, tedy ty z památkového hlediska nejhodnotnější. Bohužel dodnes je řada staveb i celých vesnic v dosti špatném stavu. Přesto v kraji nalezneme pozoruhodné a dosud jen minimálně poznané vesnice. K ochraně formou památkové zóny jsou připravovány →Bylany a →Chotouň, v několika vesnicích jsou vyhlášena památková ochranná pásma.

V prostoru okolo městeček Nové Dvory, Žehušice a zámku Kačina je vyhlášena krajinná památková zóna Žehušicko, která zahrnuje i několik vesnických sídel. Historická krajina v okolí Kouřimi se připravuje k prohlášení za krajinnou památkovou zónu Kouřimsko, na jejímž území leží mimo jiné obce Třebovle a →Vrbčany s památkově hodnotnou zástavbou. Další připravovanou krajinnou památkovou zónou je Kutnohorsko. Na území této KPZ leží památkově hodnotné vsi →Bylany (navržená VPZ) a →Mezholezy.

## POSÁZAVÍ A PODBLANICKO

Širší lesnatá oblast Posázaví, která zasahuje na severu až k Uhlířským Janovicím a Čáslavi a na jihu k Podblanicku, byla spoře osídlena již v raném středověku. Starší osídlení oblasti dokládají poměrně početné románské kostely (Načeradec, Kondrac, Pertoltice, Pravonín, Libouň).

Na raně středověkou kostru osídlení ve 13. a 14. století navázaly poměrně velké středověké lokační vesnice, s rozlehlými, pravidelně vyměřenými návesními prostory (Horní Lhota, Kralice, →Mnichovice, Pravonín, Strojetic). Později byly dosud neosídlené vyšší polohy doplňovány sítí drobnějších sídel (→Petrova Lhota).

O starší předbělohorské architektuře regionu nevíme prakticky nic. Místní zajímavostí, dnes již velmi vzácnou, jsou konstrukčně i typologicky archaické sýpky s roubenými klenbami, dochované v několika lokalitách na Podblanicku (Kondrac, →Krasovice, Radošovice). Také běžná roubená zástavba se dochovala již poměrně vzácně. Roubené stavby patří k širokému okruhu tzv. středočeského domu. Významnější ucelené soubory roubené architektury se dochovaly jedině v lesnatém pásmu severně od Sázavy (→Klucké Chvalovice, →Losiny, →Žandov). V prostoru jižně od Sázavy jsou nejvýznamnějším souborem roubené architektury →Mnichovice s množstvím dřevěných hospodářských staveb (komor a stodol).

Vesnice v lesnatých oblastech zůstávaly dlouho do 19. století dřevěné. Starší klasicistní architektura z první poloviny 19. století je proto poměrně vzácná. Pozdější zděné stavby ze druhé poloviny 19. století jsou obvykle velmi prosté. Pozdně klasicistní zástavbu charakterizují jednoduché zděné domy s typickými polovalbovými střechami, usedlosti někdy doplňují brány.

Mnohem početněji je zastoupena mladší zděná zástavba z doby okolo roku 1900. Tu charakterizují především domy a hospodářské stavby s jednoduchým štukovým dekorem (nárožní kvádrování, šambrány) a s typickými vaznicovými krovky. Ucelené soubory této nenáročné zástavby z přelomu 19. a 20. století se dochovaly např. v →Býkovicích, →Mnichovicích či →Světlé.

Dnes je již region Posázaví a Podblanicka poměrně chudý na lidovou architekturu. V krajině se značnou hustotou vesnických sídel se ucelenější soubory lidové architektury zachovaly jen velmi vzácně. Většina vesnic byla v průběhu druhé poloviny 20. století nenávratně narušena modernizacemi a novostavbami. K ochraně formou vesnické památkové zóny jsou, jako dnes již unikátní soubor roubené zástavby, navrženy →Losiny.



### JIŽNÍ ČÁST STŘEDNÍCH ČECH (DOLNÍ POSÁZAVÍ, BENEŠOVSKO, SEDLČANSKO A DOBRŘÍŠKO)

Kopcovitá oblast po obou stranách Vltavy byla, stejně jako navazující Posázaví a Podblanicko, částečně osídlena již v raně středověkém období. Kolonizace v průběhu od 12. století postupovala do stále vyšších poloh dlouhými údolními potoky. Postup osídlování dokumentují početné románské kostely (Nový Knín, Poříčí nad Sázavou, Nesvačily, Olbramovice, Vrchotovy Janovice). Na rozvoji středověkého osídlení, zejména v prostoru okolo Nového Knína a Jílového, se podílela i těžba zlata, v okolí Ondřejova a Stříbrné Skalice se zase těžilo stříbro.



Nejstarší dochovaný horizont lidové architektury představují pozdně gotické a renesanční stavby v okolí Sedlčan. Mimořádně hodnotné příklady předbělohorské zástavby se dochovaly v Bražné, Dublovicích, Dražkově, ↗Solopyskách a ojediněle i v dalších vesnicích na Sedlčansku i v sousedícím regionu Petrovicka. Dochovaný soubor předbělohorské architektury v okolí Sedlčan patří k nejvýznamnějším v celých Čechách.

Starší roubená architektura patří k širokému okruhu tzv. středočeského domu. Dnes se však v regionu dochovala již jen vzácně. Nejstarší dochovanou známou roubenou stavbou v regionu je dům čp. 4 v Příbyšicích z počátku 18. století. Památka mimořádného významu, roubená hospoda ze Živohoště z počátku 17. století, zanikla při stavbě slapské přehrady. V řadě vesnic (↗Vlkonice, Dražetice, ↗Starý Knín) se sice dochovaly ojedinělé roubené domy či hospodářské stavby, již nikde ale nevytvářejí ucelenější soubory. Výjimkou je v tomto směru vesnice ↗Rudoltice na Voticku. V kraji na dolním toku Sázavy jsou nejvýznamnějšími soubory roubené architektury ↗Lensedly a ↗Bohuliby.

V regionu dnes zcela dominuje poměrně mladá zděná zástavba z doby okolo poloviny 19. století a pozdější. Převažují velmi prosté domy i hospodářské stavby, obvykle s hladkými fasádami. Jako dekorační i konstrukční prvek se často objevují neomítané cihly, použité na okenních ostěních, na lemech štítů i ve střídmych dekorativních motivech na štítech. Významnější soubory této zděné architektury se dochovaly např. v ↗Solopyskách, ↗Jiříně, ↗Rudolticích či ↗Vlkonicích.

V okolí městeček na střední Sázavě (Ondřejov, Stříbrná Skalice) jsou ve větší míře zastoupeny domy s jednoduchými křídlovými štíty vesměs z doby okolo poloviny 19. století (↗Hrusice, Kaliště, ↗Lensedly).

V rámci této jinak velice prosté architektury se vyčleňuje skupina vesnic v okolí Nového Knína s dochovanými náročně zdobenými usedlostmi (Borotice, ↗Chotilsko, Nová Ves pod Pleší, ↗Starý Knín). Domy i hospodářské stavby mají poměrně bohatou eklektickou či historizující výzdobu na štítových průčelích.

Stejně jako Posázaví, je i jižní část středních Čech poměrně chudá na významnější ucelené soubory lidové architektury. Přestože lidových staveb se zde dosud zachovalo relativně velké množství, většina vesnic byla v průběhu druhé poloviny 20. století poškozena modernizací a novostavbami. Vesnickou památkovou zónou jsou vyhlášeny ↗Lensedly. K ochraně formou vesnické památkové zóny jsou navrženy vesnice ↗Vlkonice, ↗Rudoltice a ↗Solopysky. V prostoru západně od Benešova se navíc připravuje krajinná památková zóna Konopištsko, která zahrnuje i několik vesnických sídel s hodnotnou lidovou architekturou (např. Příbyšice a Žabovřesky).

### ČESKÁ SIBÍŘ, SEDLECKO, PETROVICKO, JIŽNÍ SEDLČANSKO A STŘEDNÍ POVLTAVÍ

Kopcovitý a drsný, pro zemědělství nepříliš vhodný kraj, tvoří přirozené rozhraní mezi středními a jižními Čechami. Tento poměrně výrazný terénní předěl můžeme sledovat od Miličína na východě až k Vltavě a na levém břehu Vltavy směrem k Milínu.

Lesnaté území, dosahující v nejvyšších bodech výšky přes 700 m, dlouho odolávalo kolonizaci. Nejstarší osídlení ve 12. a 13. století dokumentují opět románské kostely, zachované např. v Neustupově, Prčici či v ↗Nechvalicích a Obděnicích.

Ve středověku byla pozemková držba v kraji velmi rozptýlená. Převažovaly državy místních drobných feudálů, v okolí Petrovic měl určitý vliv také mocný milevský klášter. Kopcovitý členitý terén i rozdrobená pozemková držba prakticky znemožnila rozvinutí velkých vrcholně středověkých kolonizačních vesnic s pravidelnými návěsnými prostory. V kraji proto zcela převažují drobné vesnice s rostlým nepravidelným půdorysem, tvořené vždy jen několika usedlostmi (↗Kojetín, ↗Nechvalice, ↗Libčice). Nejobtížněji obdělávatelné polohy byly dosídlovány až ve 14. a 15. století (↗Vilasova a ↗Žemličkova Lhota).



Nejstarší horizont lidové architektury představují ojedinělé předbělohorské kamenné stavby v okolí Petrovic. Pozdně středověká architektura sem přesahuje z navazující zemědělské oblasti Sedlčanska. Zbytky pozdně gotické a renesanční architektury známe z několika mlýnů (Bláhova Lhota, Dolní Křemenice, → Zemličkova Lhota).

V regionu (zejména v západní části v okolí Petrovic) je dodnes bohatě zastoupena především roubená architektura, která patří k širokému okruhu středočeského domu. Nejstarší dochované datované stavby pocházejí již z prvních dvou třetin 18. století (→ Kojetín, → Mašov). Roubená výstavba v kraji kulminovala v době okolo roku 1800. Domy jsou přízemní, vybavené klenuťmi černými kuchyněmi. Ve štítech jsou charakteristické vstříčné nebo střídavě šikmo bedněné lomenice, završené valbičkou a kabřincem.

Typickým doplňkem usedlostí bývaly roubené sýpky (komory či špýchárky). Tyto sýpky mají většinou kamennou podezdívku a roubené patro, přístupné z pavlázky s dekorativně vyřezávanými sloupky a zábradlím. Další typickou součástí usedlostí bývaly roubené stodoly, na Voticu a Sedlecku polygonální. Naprostá většina těchto kdysi běžných staveb v průběhu 20. století zanikla. Dnes přežívají již jen poslední tři polygonální stodoly v → Martinicích, Podolí a Veletíně.

Nejvýznamnější soubory roubené lidové architektury nalezneme především v západní části regionu, v okolí městečka Petrovice (→ Kojetín, → Nechvalice, → Libčice, Obděnice, → Porešín a → Radešice). Ve východní části regionu v okolí Votic a Sedlce jsou již roubené stavby vzácnější. Nejvýznamnějším souborem jsou zde přes všechny novodobé ztráty → Martinice.

Mladší zděná zástavba je většinou velmi prostá. V době okolo poloviny 19. století se vzácně objevují domy s jednoduše tvarovanými křídlovými štíty (→ Bratříkovice, → Nechvalice, → Porešín). Převažují domy a hospodářské stavby s hladkými fasádami, někdy doplněné o dekorativně vyzděné články z režných cihel. V době okolo roku 1900 se objevují i poměrně nevýrazné domy s charakteristickými vaznicovými krovky na půdních nadezdívkách, jaké známe i z jiných oblastí Čech. Celkový ráz většiny vesnic dotvářejí také prvky parteru (kamenné ohradní a tarasní zdi, rybníčky apod.).

Lidová architektura se v krásném kraji na pomezí středních a jižních Čech dosud zachovala v poměrně hojném počtu. Ucelenější soubory jsou ale soustředěny především do okolí Petrovic. Vesnice na Voticu a Sedlecku byly až na výjimky již v minulosti poškozeny modernizacemi a novostavbami. K ochraně formou vesnické památkové zóny je navržen → Kojetín, → Nechvalice s → Libčicemi a → Porešín. Na Petrovicu se navíc připravuje krajinná památková zóna Petrovicko, která by měla kromě unikátně dochované pozdně středověké kulturní krajiny chránit také vesnice s významnými soubory lidové architektury (→ Bratříkovice, → Kojetín, → Mašov, Obděnice, → Porešín, → Radešice s Brodem, → Vilasovu a → Zemličkovu Lhotu).

## PŘÍBRAMSKO, BŘEZNICKO A ROŽMITÁLSKO

Mírně zvlněná, poměrně vysoko položená krajina, sevřená na severozápadní straně hřebeny Brd a na východě lesnatým Povltavím, tvořila odvěkou spojnicí mezi středními a jihozápadními Čechami.

Přestože se některá sídla (→ Kozárovice) připomínají již v době raného středověku, většina dnešních vesnic je až vrcholně středověkého založení. V kraji jsou zastoupeny jak vesnice s rostlou půdorysnou strukturou (→ Kozárovice), tak velká návesní sídla (→ Zalužany) a vzácně též vesnice s lánovým uspořádáním, buď lineárním (→ Starý Rožmitál), nebo radiálním (Věšín).

Vyšší polohy, zejména na Rožmitálsku, byly dosídlovány až v novověku. Významnou roli při formování sídelní struktury, především v pásmu mezi Příbramí a Rožmitálem, sehrála těžba železné rudy i barevných kovů a zpracování železa, později též drobná řemeslná výroba. Zástavbu v několika vesnicích v okolí Mirovic ovlivnila i poměrně početná židovská menšina (→ Zalužany).



V podhorských oblastech na Rožmitálsku se objevují domy výrazově prostší, s hladkými fasádami, někdy s bedněnými štíty.

Mezi klasicistními vesnicemi v regionu zauímají zvlátní místo →Drahenice u Březnice. Zdejší zástavba byla výrazně ovlivněna existencí významného panského sídla. Dalšími hodnotnými soubory klasicistní architektury jsou vesnice Hlubyně, Hořejany, →Kozárovice, Pňovice, Starosedlský Hrádek, →Starý Rožmitál, →Tušovičky a →Zalužany.

Zejména na Březnicku a Rožmitálsku se dosud lidová klasicistní architektura dochovala v ucelených souborech. Vesnickou památkovou rezervací byly vyhlášeny →Drahenice, vesnickou památkovou zónou jsou navazující Račany. K ochraně formou vesnické památkové zóny se připravuje →Starý Rožmitál.

Starší roubená architektura se v kraji dochovala již jen vzácně (Láz, →Nepomuk, Račany, →Starý Rožmitál, →Tušovičky, Zalány). Roubené domy, zachované zejména ve vesnicích na úpatí Brd, jsou velmi rozložitě, často postavené z nehraněných klád. Domy jsou kryté širokými střechami s polovalbami ve vrcholech bedněných štítů. V několika vesnicích v okolí Rožmitálu (→Nepomuk, Zalány), které byly osídlené německou menšinou ze Šumavy, se dochovaly domy geneticky spřízněné se šumavskou roubenou architekturou.

Vzhled většiny vesnic dodnes utváří především zděná klasicistní architektura, která je typická pro celou širokou oblast mezi Příbramí a Pískem. Klasicismus se šířil především z měst a městeček (Březnice, Příbram, Rožmitál), jeho ohnisky však byla také významná panská sídla (Čimelice, →Drahenice).

Klasicistní zděné domy jsou až na výjimky přízemní, kryté charakteristickými polovalbovými střechami (některé dosud s přesahem nad zápražím). Na štítových průčelích se objevuje střídmy, ale kultivovaný dekor (lízové rámy, pilastry apod.). Na tuto klasicistní architekturu plynule navazuje pozdně klasicistní a eklektická zástavba, která ale v hlavních rysech zachovává hmotovou charakteristiku starší generace klasicistních staveb.

### PODBRDSKO

Lesnatý kraj při severozápadním úpatí hřebene Brd, navazující na rovněž lesnaté Rokycansko, dlouho odolával kolonizaci. Významným počinem pro osídlení drsné podhorské krajiny bylo založení kláštera ve Svaté Dobrotivé. Pro rozvoj osídlení v pozdním středověku a zejména v novověku měla velký význam těžba železné rudy a zpracování železa.

Většina dnešních vesnic je až vrcholně středověkého původu. Vesnice vznikaly na do té doby zpravidla neosídlené lesní půdě. Tomu odpovídají i půdorysy vesnic s oválnými návesními prostory, obklopenými usedlostmi s radiální lánovou plužinou (→Olešná, →Zaječov). V nižších polohách se objevují běžné návesní vesnice, které navázaly na existující starší osídlení. V okolí Hořovic a Komárova se, podobně jako na opačné straně Brd, rozvinula síť nezemědělských vesnic s drobnou zástavbou (→Evženov, →Klešténice). Jejich obyvatelé byli zaměstnáni v rodícím se průmyslu (v železárnách v Komárově či Jincích apod.), nebo se živili drobnou řemeslnou výrobou.

Zejména v lesnatém pásmu při úpatí Brd se dodnes ve velké míře zachovala roubená architektura, která je příbuzná s obdobnou roubenou architekturou na opačné jihovýchodní straně brdského hřebene a zejména se zástavbou vesnic na Rokycansku. Domy jsou obvykle široké, kryté rozložitými polovalbovými střechami s výrazným přesahem

