

LIDOVÁ **Encyklopedie** ARCHITEKTURA

druhé, přepracované vydání

Josef Vařeka, Václav Frolec



Upozornění pro čtenáře a uživatele této knihy

Všechna práva vyhrazena. Žádná část této tištěné či elektronické knihy nesmí být reprodukována a šířena v papírové, elektronické či jiné podobě bez předchozího písemného souhlasu nakladatele. Neoprávněné užití této knihy bude **trestně stíháno**.

Používání elektronické verze knihy je umožněno jen osobě, která ji legálně nabyla a jen pro její osobní a vnitřní potřeby v rozsahu stanoveném autorským zákonem. Elektronická kniha je datový soubor, který lze užívat pouze v takové formě, v jaké jej lze stáhnout s portálu. Jakékoliv neoprávněné užití elektronické knihy nebo její části, spočívající např. v kopírování, úpravách, prodeji, pronajímání, půjčování, sdělování veřejnosti nebo jakémkoliv druhu obchodování nebo neobchodního šíření je zakázáno! Zejména je zakázána jakákoliv konverze datového souboru nebo extrakce části nebo celého textu, umístování textu na servery, ze kterých je možno tento soubor dále stahovat, přitom není rozhodující, kdo takovéto sdílení umožnil. Je zakázáno sdělování údajů o uživatelském účtu jiným osobám, zasahování do technických prostředků, které chrání elektronickou knihu, případně omezují rozsah jejího užití. Uživatel také není oprávněn jakkoliv testovat, zkoušet či obcházet technické zabezpečení elektronické knihy.



J o s e f V a ř e k a , V á c l a v F r o l e c

Lidová architektura

E n c y k l o p e d i e

druhé, přepracované vydání

připravil Josef Vařeka

Kresby Josef V. Scheybal

G r a d a P u b l i s h i n g





Děkujeme společnostem D U R A N G O, s.r.o., PROFIL PŘIEVIDZA, s.r.o., Dietrich's A G a FORTNASTAV, s.r.o. za podporu při vydání knihy.

PhDr. Josef Vařeka, DrSc., Prof. PhDr. Václav Frolec, DrSc.

Lidová architektura

Encyklopedie

druhé, přepracované vydání připravil Josef Vařeka

Vydala Grada Publishing, a.s.

U Průhonu 22, Praha 7

obchod@grada.cz, www.grada.cz

tel.: +420 220 386 401, fax: +420 220 386 400

jako svou 2878. publikaci

Recenzoval PhDr. Jiří Langer, CSc.

Kresby PhDr. Josef V. Scheybal

Technické vazby dřev a plány obcí Ing. arch. Jaroslav Vajdiš

Mapy Ing. arch. Karel Kuča

Odpovědný redaktor Vladimír Mikeš

Fotografie na obálce Ludvík Baran

Fotografie v knize Ludvík Baran, Václav Frolec, Jiří Langer, Josef Vařeka, Etnologický ústav Akademie věd ČR,

Městské muzeum v Sadské, Národní zemědělské muzeum v Praze, Regionální muzeum ve Vysokém Mýtě,

Státní ústav památkové péče (dnes Národní památkový ústav)

Grafická úprava a sazba Grafické studio Hozák

Skeny perokreseb Roman Karpaš

Počet stran 428

Druhé, přepracované vydání,

v nakladatelství Grada Publishing, a.s., první vydání, Praha 2007

Vytiskl EKON, družstvo

Srázná 17, Jihlava

© Grada Publishing, a.s., 2007, © Josef Vařeka, Václav Frolec, Josef V. Scheybal

Cover Design © Grada Publishing, a.s., 2007

Názvy produktů, firem apod. použité v knize mohou být ochrannými známkami nebo registrovanými ochrannými známkami příslušných vlastníků.

ISBN 978-80-247-1204-8 (tištěná verze)

ISBN 978-80-247-6884-7 (elektronická verze ve formátu)

© Grada Publishing, a.s. 2011

Druhé, zcela přepracované vydání encyklopedie Lidová architektura předkládá komplexní sumu poznatků o všech složkách tradiční architektury včetně hospodářských, společenských, technických a sakrálních staveb a objektů, o institucích a badatelích, výzkumu a jeho teoreticko-metodologických východiscích, památkové ochraně a vesnických i maloměstských sídelních formách v abecedním sledu hesel. Jednotlivé jevy lidové architektury českých zemí a Slovenska jsou sledovány diachronně, tedy ve všech vývojových fázích, a interpretovány ve středoevropském, resp. evropském kontextu. Z bohaté škály forem evropské vesnické architektury jsou v encyklopedii pojednány základní typy a nejzajímavější ukázky tradiční stavební kultury. Vedle konvenčních hesel byla do encyklopedie zařazena také hesla zaměřená na vesnická sídla, urbanismus, prostorové rozložení domů v obci podle socioprofesionální skladby obyvatel a na odraz této sociální skladby ve stavební a interiérové kultuře domu, na otázky vztahu dům/sídlo–krajina atp. Encyklopedie současně prezentuje syntézu metod a badatelských výsledků disciplín, podílejících se na výzkumu lidového stavitelství: architektury (stavebně-historické průzkumy, konfrontace vesnické architektury s městskou), etnologie (etnokartografické výzkumy, interiér, bydlení, obyčej spojené se stavbou domu a s domem), kulturní historie (interpretace písemných a obrazových pramenů), středověké archeologie (analýza archeologického materiálu, etnologické paralely), dějin umění (výzdoba domu, konfrontace vesnické architektury s architekturou slohovou), dialektologie (lidová terminologie domu), sociologie (pozorování a systemizace sociálních jevů v oblasti bydlení), ochrany památek, muzeologie (muzea v přírodě), sídelní geografie (typologie sídel a plužiny). Druhé vydání encyklopedie je doplněno a v plném rozsahu mapuje badatelské výsledky výzkumů lidových staveb v období od roku 1980, kdy byl rukopis odevzdán do tisku k 1. vydání (vyšlo ve Státním technickém nakladatelství v Praze r. 1983), do roku 2006. K zařazení nových poznatků bylo zapotřebí pro 2. vydání encyklopedie vypracovat nebo upravit téměř 200 hesel (zvláště biografických) a mnoho dalších hesel doplnit o nejnovější literaturu. Fotografická příloha byla

sestavena z nových černobílých, ale i barevných snímků. Přepracování encyklopedie se pro předčasnou úmrť iniciátora tohoto projektu prof. Václava Frolce (†1992) ujal Dr. Josef Vařeka.

Tento náročný úkol jsem mohl splnit díky spolehlivému zázemí, které mně vytvořil Etnologický ústav Akademie věd ČR spolu s Grantovou agenturou Akademie věd ČR udělením grantů č. A 0058501, A 0058803/98 a A 9058201 v letech 1995–2003. Mimořádnými díky jsem také zavázán četným kolegyním a kolegům, kteří mně ochotně poskytovali nezbytné informace hlavně biografického charakteru. Jmenovitě musím vzpomenout PhDr. Jiřího Langera, který knihu pečlivě lektoroval. Zvláště vděčný jsem své ženě PhDr. Aleně Plessingerové, CSc., která mé rukopisy trpělivě lektorovala a od okamžiku mého onemocnění převzala na sebe všechny povinnosti i péči, abych mohl nerušeně pokračovat ve své práci.

Praha, Vánoce 2006
Josef Vařeka

Struktura encyklopedie

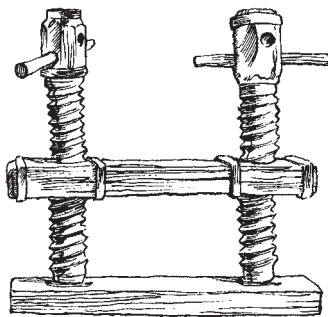
Slovníková hesla, řazená abecedně, jsou rozlišena na základní a odkazová. Pro základní hesla autoři volili většinou spisovné výrazy, pro hesla odkazová také nářeční názvy, s uvedením oblasti jejich zjištění; málo frekventované dialektologické výrazy jsou někdy včleněny do textu jednotlivých hesel. Odkazová hesla slouží jednak k propojení textu, jednak zamezují opakování údajů, popř. základní hesla doplňují. Odkazník (✦) se klade před každý pojem, který má samostatné heslo. U základních a některých doplňkových hesel je připojena hlavní literatura k dané problematice. Pro úspornost textu je použito zkratk, a to jak ustálených, tak specifických, jejichž seznam je zařazen před hlavní část knihy s hesly. K encyklopedii je v závěru připojen jmenný rejstřík a místní rejstřík. Řadu hesel doplňují kresby, plány, mapy a také fotografie v barevné a černobílé příloze umístěné v závěru publikace. V místopisném určení lokalit jsou pro zpřesnění uvedeny okresy, přestože byly tyto územně správní jednotky reformou veřejné správy zrušeny.

Seznam zkratek

AH	Archaeologia historica	FF MU	Filosofická fakulta Masarykovy univerzity v Brně
AMU	Akademie múzických umění	FF UK	Filosofická fakulta Univerzity Karlovy v Praze
AMG	Asociace českých a moravských muzeí a galerií	FF ZČU	Filosofická fakulta Západočeské univerzity v Plzni
AR	Archeologické rozhledy	franc.	francouzsky, francouzský, francouzština
bojkov.	bojkovsky, bojkovský	hist.	historický
býv.	bývalý	hosp.	hospodářsky, hospodářský
ČAVU	Česká akademie věd a umění	hucul.	huculsky, huculský
ČE	Československá etnografie	chorv.	chorvatsky, chorvatský
čes.	český	CHKO	Chráněná krajinná oblast
ČL	Český lid	IEIM	Izvestija na Etnografskija institut i muzej BAN Sofia
ČMMZ	Časopis Moravského musea zemského (od r. 1949 – Časopis Moravského musea)	ital.	italsky, italský, italština
ČNM	Časopis Národního musea	j.č.	jednotné číslo
ČNS	Česká národopisná společnost	již.	jižně, jižní
čp.	číslo popisné	JM	Jižní Morava
čs.	československý	jv.	jihovýchodně, jihovýchodní
ČSIM	Časopis Slezského musea	jz.	jihozápad, jihozápadní
ČVMSO	Časopis Vlasteneckého musejního spolku v Olomouci	kap.	kapitola
ČVUT	České vysoké učení technické v Praze	KHKM	Kwartalnik Historii Kultury Materialnej
disert.	disertační	lat.	latina, latinsky, latinský
DJV	Deutsches Jahrbuch für Volkskunde	lid.	lidově, lidový
dol.	dolní	luh. Zálesí	luhačovické Zálesí
EE	Ethnologia Europaea	maď.	maďarsky, maďarský, maďarština
EEC	Ethnologia Europae Centralis	MK	ministerstvo kultury
EMU	Ethnologische Mitteilungen aus Ungarn	MKKB	Mezinárodní komise pro studium lidové kultury v Karpatech a na Balkáně
EP	Etnografia Polska	množ.č.	množné číslo
ES	Ethnologia Slavica	mor.	moravský
EÚ AV ČR	Etnologický ústav Akademie věd České republiky	mor. slov.	moravskoslovensky, moravskoslovenský
FA	Fakulta architektury	MSD	Múzeum slovenskej dediny Martin
FAMU	Filmová fakulta Akademie múzických umění	MU	Masarykova univerzita v Brně
FF	filosofická fakulta		

MVP	Muzejní a vlastivědná práce	RWZV	Rheinisch-westfälische Zeitschrift
NA	Národopisné aktuality	RZ	Radostná země
nář.	nářečí, nářečně, nářeční	řec.	řecky, řečtina
něm.	němčina, německy, německý	s. a.	sine anno (bez vrocení)
nesp.	nespisovně, nespisovný	SA	Selský archiv
n. l.	našeho letopočtu	SASI	Slovo a slovesnost
NM	Národní muzeum	SAV	Slovenská akademie věd
NPÚ	Národní památkový ústav, dříve Státní ústav památkové péče	SE	Sovetskaja etnografija
NR	Národopisná revue	sev.	severně, severní
NS	Národopisný sborník	SHR	severočeský hnědouhelný revír
NSČ	Národopisná společnost československá	SKVMO	Sborník Krajského vlastivědného muzea Olomouc – vědy společenské
NTM	Národní technické muzeum v Praze	slez.	slezsky, slezský
NÚLK	Národní ústav lidové kultury ve Strážnici	slov.	slovensky, slovenský, slovenština
NÚ SAV	Národopisný ústav Slovenskej akadémie vied, dnes Ústav etnológie SAV	SIS	Slezský sborník
NV	Naše Valaško	SN	Slovenský národopis
NVČ	Národopisný věstník československý (od r. 1966 československý)	SNM	Slovenské národní múzeum
NZM	Národní zemědělské muzeum v Praze	SNMP-A	Sborník Národního muzea v Praze, řada A – Historie
o.	okres	SNS	Slovenská národopisná spoločnosť
odb.	odborný	SOA	Státní oblastní archiv
OP	Ochrana přírody	SOKA	Státní okresní archiv
Opav. Slezsko	Opavské Slezsko	SPFFBU E	Sborník prací filozofické fakulty brněnské univerzity, řada E – Archeologicko-klasická
ÖZV	Österreichische Zeitschrift für Volkskunde	SPFFBU F7	Sborník prací filozofické fakulty brněnské univerzity, řada F – uměnovědná
PA	Památky archeologické	srb.chorv.	srbochorvatsky, srbochorvatština
PaP	Památky a příroda (1976–1991)	stol.	století
PM	Pamiatky a múzeá	střed.	střední
poč.	počátek, počátkem	SÚPP	Státní ústav památkové péče, dnes Národní památkový ústav
PP	Památková péče (1962–1975)	sv.	severovýchodně, severovýchodní
PÚSČ	Památkový ústav středních Čech, dnes Národní památkový ústav, územní odborné pracoviště středních Čech v Praze	sz.	severozápadně, severozápadní toho času
r.	rok, roku	t.č.	toho času
resp.	respektive	Těšín. Slezsko	Těšínské Slezsko
RJV	Rheinisches Jahrbuch für Volkskunde	TM	Technické muzeum v Brně
rkp.	rukopis	ÚEF ČSAV	Ústav pro etnografii a folkloristiku Československé akademie věd, dnes Etnologický ústav AV ČR
		UJAK	Univerzita Komenského v Bratislavě

UJEP	Univerzita Jana Evangelisty Purkyně v Ústí nad Labem	VŠT	Vysoká škola technická
UK	Univerzita Karlova	VUT	Vysoké učení technické v Brně
ukr.	ukrajinsky	VVM	Vlastivědný věstník moravský
ÚLUV	Ústřední lidové umělecké výroby	vyd.	vydání
UPJŠ	Univerzita Pavla Jozefa Šafárika	vých.	východně, východní
UŘ	Umění a řemesla	VZM	Věstník Zemědělského muzea (v letech 1939–1940)
v.	viz. (v textu)	WS	Wörter und Sachen
VČsZM	Věstník Československého země- dělského muzea (do r. 1938)	WZV	Wiener Zeitschrift für Volkskunde
VČZM	Věstník Českého zemědělského muzea (od r. 1941)	záp.	západně, západní
VNSČ	Věstník Národopisné společnosti československé při ČSAV	zast.	zastaralý výraz
VPČZM	Vědecké práce Československého zemědělského muzea	ZČU	Západočeská univerzita v Plzni
VPS	Vznik a počátky Slovanů	ZöV	Zeitschrift für österreichische Volkskunde
VPZM	Vědecké práce zemědělského muzea	ZPP	Zprávy památkové péče (1937–1961, od r. 1992)
VSV	Vlastivědný sborník Vysočiny – vědy společenské	ZSČN	Zprávy Společnosti českosloven- ských národopisců při ČSAV
		ZSNM	Zborník Slovenského národného múzea
		ŽSS	Život starých Slovanů



Adámek Karel Václav (1868–1946) JUDr., kulturní historik, autor významné monografie Lid na Hlince (Praha 1900) a důležitých statí o statku v Jeníkově u Hlinska (ČL 1, 1892) a o záklopách jako křestních listech čes. lid. staveb (ČL 3, 1894; ČL 5, 1896) VA

alpský dům, souborné označení pro lid. dům v alpské oblasti. Z hlediska stavebního materiálu jde převážně o vyspělou roubenou, rámovou a kamennou architekturu, ojediněle v podhůří polohrázděnou. V jednotlivých regionech má své zvláštnosti. Na území ČR zasahuje okrajově v oblasti Šumavy (Volary a okolí). Považuje se za samostatný domový typ F–VA

Lit.: Furrer, B.: Beiträge zur Hausgeschichte des 13. und 14. Jahrhunderts in der Innerschweiz (Geschichtsfreund 141, 1988); Geramb, V.v.: Die Rauchstuben im Lande Salzburg (Salzburg 1950); Gschwend, M.: Swiss Farmhouses (Bern 1988); Weiss, R.: Häuser und Landschaften der Schweiz (Erlenbach-Zürich-Stuttgart 1959); Pohler, A.: Vorarlberger Bauernhöfe (Wort und Welt Verlag, Thaur/Tirol 1993); Pöttler, V. H.: Alte Volksarchitektur (Verlag Styria, Graz-Wien-Köln 1975); Sedej, I. – Šarf, F.: Kmečka hiša na Slovenskom alpskom ozemlju (Ljubljana 1970)

„apoštolé“ (odb. výraz), čtyři stejně tlusté dubové vzpěry nesoucí trámový rámec (♣ „sedlo“), obepínající střední sloup („tatík“, „otec“) ♣ větrného mlýna beraního typu; nahoře **a.** podpírají střední sloup a dole jsou pomocí zářezů („pracny“) zapuštěny do základu dubového kříže (♣ „podešve“) pod úhlem 45° VA

Lit.: Vařeka, J.: Větrné mlýny na Moravě a ve Slezsku (Uherské Hradiště 1982, 2. vyd.)

Archeologický skanzen v Modré u Velehradu, archeoskanzen, 21 replik postavených v l. 2003–04

na ploše 1,5 ha podle archeologických nálezů z velkomoravských lokalit. Skanzen představuje velkomoravské opevněné sídliště středního Pomoraví z 9. století; nachází se na jižním okraji obce Modrá. Objekty jsou soustředěny v areálu sídlištně-hospodářském, mocenském, řemeslnickém, církevním (základy raně středověkého kostela sv. Jana, opodál jeho hypotetická rekonstrukce z r. 2000); vstup do skanzenu je doplněn opevňovacími prvky, v zázemí pódium a provozní objekty. Konstrukce replik korespondují s konstrukčními prvky uplatňovanými v lid. stavitelství VA

Lit.: Galuška, L.: Archeologický skanzen v Modré u Velehradu – velkomoravské opevněné sídliště středního Pomoraví (současný stav) (AH 30, 2005)

architektura, stavitelské umění, které vytváří díla, jejichž hmotou, opracováním, tvarem, prostorem, barvou a světlem má být dosaženo nejen požadovaného praktického účelu, nýbrž i uměleckého odrazu ideové náplně společenského světa. V užším smyslu znamená **a.** i každou jednotlivou stavbu jevící architektonický záměr.

Pro Jana Baucha je **a.** prostorovým ztvárněním všech ideových proudů té které doby, základním a určujícím faktorem pro všechna odvětví prostorového umění, pomníkem humanismu.

Současné trendy v **a.:** zakotvení obytného prostoru v řádu přírody (genius loci), soulad mezi stavbou a geologickou skladbou terénu, mezi rytmem krajiny a rozměry, tvary a proporcemi **a.**, výstavba ekologických a nízkoenergetických domů, přírodní stavební materiály. v. LIDOVÁ ARCHITEKTURA F–VA

Lit.: Baruckí, T.: Architektura szwecji (ARKADY, Warszawa 1989); Bauch, J.: Barvy století (SNTL, Praha 1963); Blažiček, O. J.: Slovník památkové péče (Praha 1962); Syrový, B.: Architektura (Praha 1973)

architráv (z řec. archi = první, horní; lat. trabs = kláda, břevno), v antickém i pozdějším stavitelství vodorovný článek spočívající přímo na sloupech nebo pilířích. V lid. architektuře se vyskytuje u zděných ♣ lodžií a má funkci dekorativní F

archivolta (ital., z řec. archi = přední a ital. volta = oblouk), vnitřní a vnější článkování oblouku, ↗ záklenku. U lid. architektury se vyskytuje v typické podobě u ↗ žudra na jv. Moravě a jz. Slovensku a také u vjezdových ↗ bran, ↗ portálů a jinde F

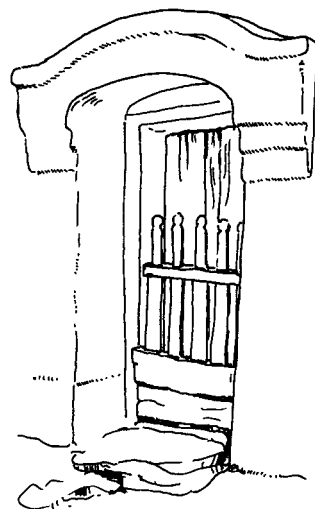
arkáda (z franc.), oblouk nesený svislými podpěrami (↗ sloupy nebo ↗ pilíři). V lid. architektuře se a. vyskytuje u ↗ podsíní, ↗ lodžii a ↗ zápraží F

arkádové náspí v. ARKÁDOVÉ ZÁPRAŽÍ

arkádové zápraží (arkádové náspí, ↗ lodzie), otevřená nebo zčásti uzavřená chodba s řadou stejně velkých oblouků spočívajících na ↗ sloupech nebo ↗ pilířích. Vede po celé délce dvorové části budovy nebo jen podél hosp. části rolnické usedlosti. Častý prvek u lid. zděné architektury (Haná, již. Morava, již. Slovensko aj.). V literatuře se pro a.z. používá nepřesně i termínu ↗ loubí F

Lit.: Polonec, A.: Stĺpové podstenia obytných domov na južnom Slovensku (ZSNM 65, Etnografia 12,1971)

arkýř (z lat. arcere = hradit, opevňovat), uzavřená část budovy vyložená před její průčelí na konzolách nebo podporách, umožňující výhled do stran podél ↗ průčelí. Nejčastěji se vyskytuje u gotických a renesančních staveb v městském prostředí. Bývá také častým prvkem městské a vesnické architektury z období národního obrození v balkánských zemích F

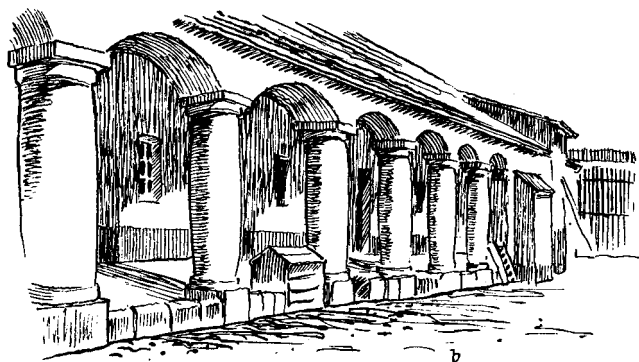
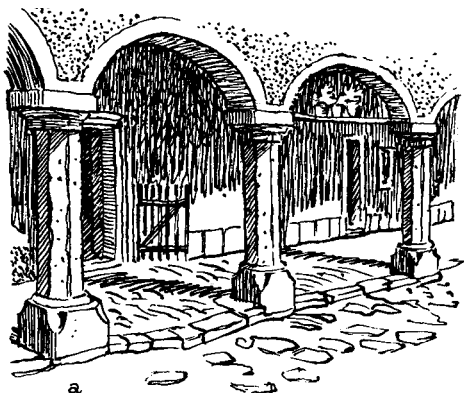


archivolta ; Nová Lhota, o. Hodonín

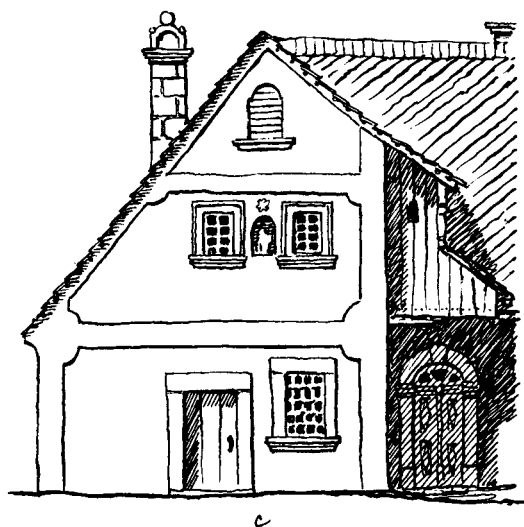
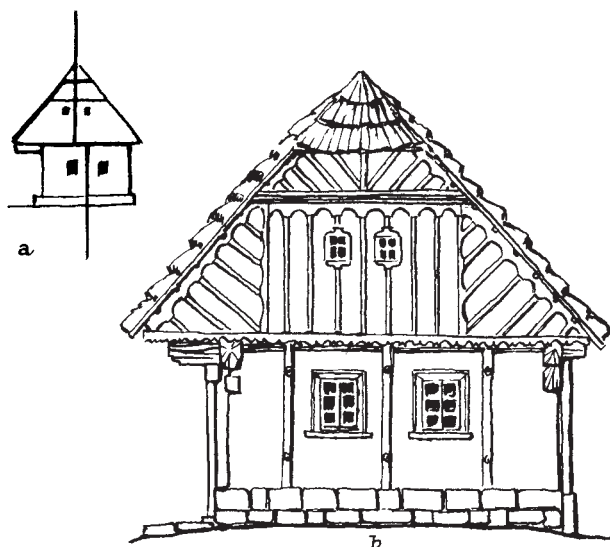
armatura v. VÝZTUŽ

asymetrická střecha, vyznačuje se nestejně dlouhými spády střešních ploch nebo jejich rozdílným sklonem; v lid. architektuře je častá např. na Chebsku u domů, které mají na nádvorní stěně vytvořeno patro, zatímco zadní okapová stěna je přízemní. Vyskytuje se rovněž v Podkrušnohoří a ve zvláštní formě (napojení přízemních přístěnků u patrových domů) v sev. Čechách a jinde F-VA

asymetrický půdorys, vnitřní členění obydlí, jehož charakteristickým znakem je situování vstupní síně na okraj domu; za ní následují (v příčné nebo podélné ose) ↗ jizba a ↗ komora/↗ světnice. V čes. zemích se jako obecnější a typická forma nevysky-



Arkádové zápraží: a) Palonín, o. Šumperk; b) Chrlice, o. Brno-venkov



Asymetrická střecha: a) schéma; b) Olešnice čp. 36, o. Semily; c) Frýdštejn, o. Jablonec nad Nisou (býv. kovárna, datace 1835)

tuje (výjimečně kolem Českého Těšína). Je doložen na Oravě, Horehroní, slov. Zamaguří, kam zřejmě pronikl z polského území, kde má početnější zastoupení

Lit.: Frolec, V.: Kulturní vztahy v lidovém stavitelství v Karpatech (SN 16, 1968); Matlachowski, W.: Budownictwo ludowe na Podhalu (Kraków 1892)

asymetrický štít, štít, jehož vrcholová část jde mimo kolmou osu procházející středem štítové

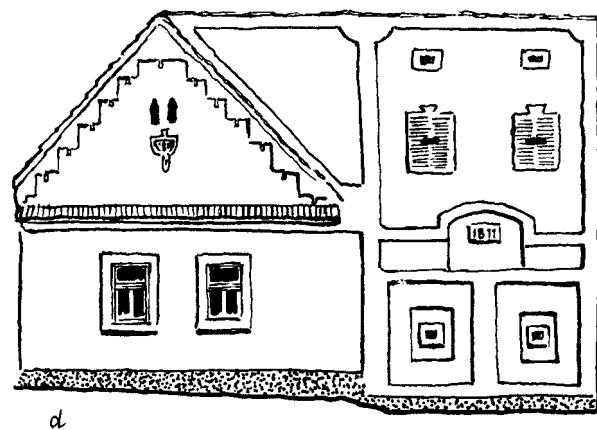
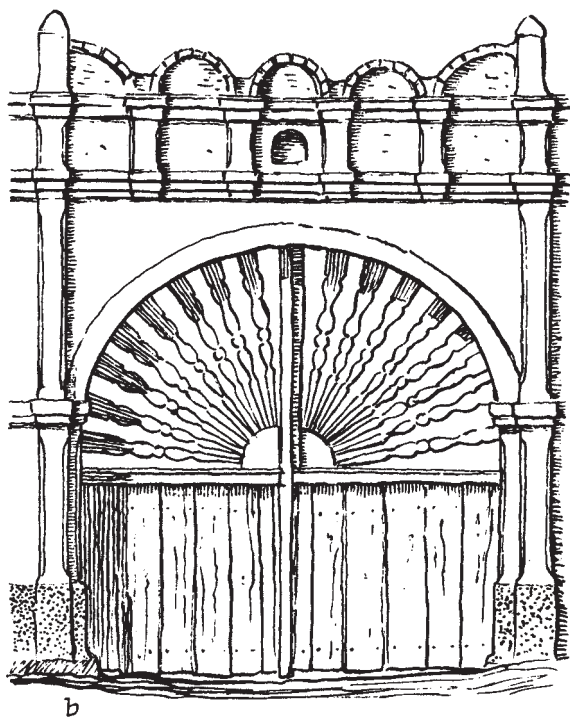
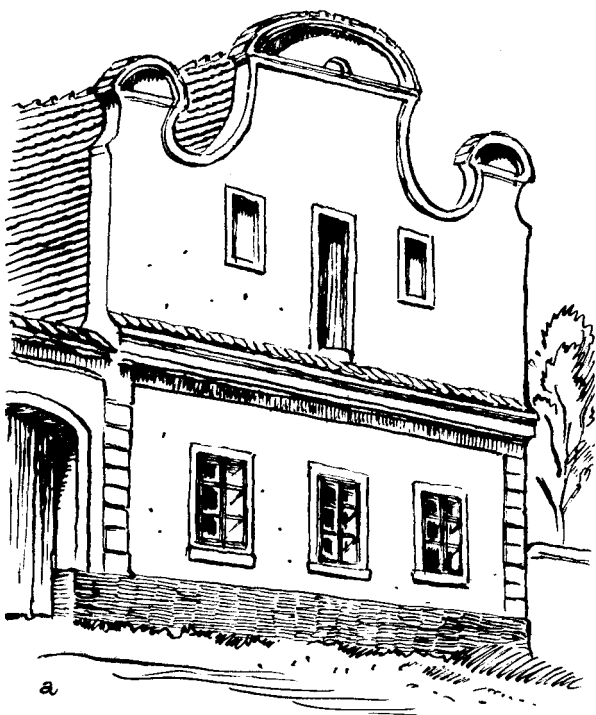
(užší) stěny stavby. U lid. architektury se vyskytuje dosti často (západní a severní Čechy aj.)

atika, zídka nad průčelní římsovou domu při okraji střechy, na kterou zakrývá pohled; opticky zvyšuje průčelí. V 19. stol. proniká vlivem slohové architektury do zděného stavitelství městeček a větších vesnic (např. v již. a vých. Čechách – Stráž nad Nežárkou, Ponědrážka, o. Jindřichův Hradec; Dašice, Komárov, Sezemice, o. Pardubice)

atypická stavba, budova vymykající se půdorysným členěním i celkovým stavebním řešením ustálené tradici vesnických stavebních objektů. Takový charakter mají např. obydlí vzniklá úpravou hosp. staveb (samostatně stojících komor, lisoven, sušáren, pazderen apod.)

Ausobský Antonín (1885–1957) Ing. arch. dr., profesor architektonické tvorby, teorie a vývoje architektury na ČVUT, zakladatel archivu lid. architektury na býv. Vysoké škole architektury a pozemního stavitelství při ČVUT (dnes FA ČVUT) a autor učebního textu pro vysoké školy *Základy tvarosloví české lidové architektury* (SNDL Praha, 1954)

azbestocementová břidlice, novější druh poměrně lehké ohnivzdorné krytiny, průmyslově vyráběné. Připevňuje se převážně na bednění pozinkovanými hřeby, mezi sebou se spojuje sponami; desky a.b. se překrývají o 5 až 7 cm. Hřeby a nároží se kryjí azbestocementovými hřebenači. Používala se po celém území našeho státu



Atika: a) Opatovice, o. České Budějovice; b) Skalsko, o. Mladá Boleslav; c) Stráž nad Nežárkou (Malé náměstí čp. 40), o. Jindřichův Hradec; d) Ponědrážka čp. 32 (obydlí z r. 1889, špýchar 1811), o. Jindřichův Hradec

baba (nář., záp. Čechy), **1.** hůl, s jejíž pomocí se hadrem ucpával ↗ sopouch; **2.** hadr k ucpání kouřového otvoru (Chodsko) F

bába (nář.), **1.** kamenný, hrubě tesaný kříž u cesty, plnicí funkci mezníku; **2.** ↗ komín k uzení masa (Nymbursko) F

báci, batina (nář., např. Podkrkonoší, Příbramsko, jz. Čechy) v. NEPÁLENÁ CIHLA

bačkora (nář., vých. Čechy) v. NEPÁLENÁ CIHLA

bačov (nář., Slovensko), roubená, méně často kamenná stavba dvojdielná o ↗ jizbě s otevřeným ↗ ohništěm bez pece a rozlehlém chlévu, kterým se vstupuje do jizby a který v prostoru přilehlém k jizbě zastupuje ↗ síň. Každá jiná půdorysná forma **b.** je dokladem jeho funkční změny, tj. buď přestavby **b.** v trvalé obydlí, nebo poklesu původně trvalého obydlí na **b.** V hist. pramenech jsou **b.** doloženy k r. 1673 pod názvem „*chaloupky*“. Zemědělsky významné byly **b.** na katastrálním území obce Papradno (o. Považská Bystrica), kde se používaly ještě v padesátých letech 20. stol., a to podobně jako v Suché Hoře a Hladovce na Oravě („*sopy*“, „*kra-viarky*“), v Litmanové na Spiši („*majdan*“) aj. (ve stavebně nejrozvinutější podobě na Horehroní v Telgártu, Šumiaci aj.). Sloužily k „bačování“, které definujeme jako zvláštní formu pastvy a ustájení dobytka spojenou s hospodařením mimo vlastní usedlost. Přes často značnou vzdálenost od mateřské usedlosti v údolní obci zůstal **b.** integrální součástí hosp. jednotky ve vesnici, pro kterou byl význačnou ekonomickou složkou. Bačovalo se od května do října a na bačování se podíleli jen někteří členové rodiny (velkorodiny), kteří byli v pravidelném kontaktu s mateřskou usedlostí. Některý **b.** vlastnilo několik hospodářů společně.

B. v širším slova smyslu je každá sezónní hosp. jednotka zakládaná k pastvě i hospodaření podle místních ekonomických a přírodních podmínek v ↗ extravilánu vesnice především v považsko-kysucké oblasti a na přilehlé moravské straně Javorníků, kde je znám v různých stavebních variantách i pod jinými jmény („*bačovisko*“, ↗ „*cholvark*“, „*letník*“, ↗ „*letovisko*“, „*stánisko*“ apod.) VA

Lit.: Bednárik, R.: K štúdiu cholvarkov na Kysuciach (ZSNM 57, Etnografia 4, 1963); Plessingerová, A.: Bačování na papradských kopanicích (ČL 38, 1951); Plessingerová, A. – Vařeka, J.: Letní stavby a jejich využití v oblasti slovenských Javorníků (ZSNM 67, Etnografia 14, 1973); Plessingerová, A. – Vařeka, J.: Vztah mezi formou rodiny a obydlím. Doklady z oblasti slovenských Javorníků (SN 27, 1979); Štika, J.: Salašnické ustájení dobytka a košarování na moravsko-slovenském pomezí (ČL 45, 1958)

bačovská koliba, salašnicka koliba, valaská koliba (Slovensko), sezónní obydlí pro baču a valachy (pastýře) na ovčí ↗ salaši F

Bahenský, František (1976) PhDr., PhD., obor: historie a etnologie (FF UK), vědecký tajemník EÚ AV, přednáší etnologii (včetně lid. architektury) na FF ZČU v Plzni. Zpracoval skalní obydlí v ČR (ČL 89, 2002) a pro Etnografický atlas Čech, Moravy a Slezska (EÚ AV, eds. od r. 2004 B. F. a Woitsch Jiří) sestavil mapu skalních obydlí a současně se podílí na mapování a počítačovém zpracování dalších jevů lid. architektury. V rámci stacionárního výzkumu sibiřských Chantů zpracoval jejich obydlí včetně způsobu bydlení VA

bakovačka (nář., sev. Čechy) v. NEPÁLENÁ CIHLA

Baláš Emanuel (1914–1966) PhDr., vystudoval srovnávací vědu náboženskou a národopis na UK. Od r. 1947 vedoucí národopisného oddělení Státního fotoměřičského ústavu v Praze, které v r. 1948 přikročilo k realizaci výzkumu lid. kultury v Čechách se zvláštním zřetelem k lid. architektuře. V r. 1950 byl pověřen vedením referátu lid. architektury ve Státním památkovém úřadě v Praze, kde organizoval soustavný výzkum lid. architektury v pohraničních oblastech čes. zemí. Od této doby se **B.** začíná

systematicky věnovat studiu lid. stavitelství. V této činnosti pokračoval i v Kabinetu pro národopis (později Ústav pro etnografii a folkloristiku ČSAV, dnes Etnologický ústav Akademie věd ČR /EÚ AV/), kam přešel v r. 1953 a kde působil až do své smrti. Hlavní pozornost věnoval ↯ polygonálním stodolám, ↯ hrázděné konstrukci a ↯ skalním obydlím (ČL 41, 1954; 51, 1964; 52, 1965; ČE 9, 1961; Československá vlastivěda 3. Lidová kultura, Praha 1968 aj.). Předčasná smrt znemožnila **B.E.** zpracovat celý rozsáhlý a velmi hodnotný materiál z terénních výzkumů; je uložen v EÚ AV ČR v Praze, odd. Dokumentační sbírky a archivní fondy, osobní fond EMANUEL BALÁŠ F-VA

Lit.: Mišurec, Z.: PhDr. Emanuel Baláš, Život a dílo (tisky ÚEF, Praha 1970); Vařeka, J.: Emanuel Baláš /1914–1966/ (NA 3, 1966)

balkón, přístupná, před nosnou konstrukci stavby vystupující nebo na ni zavěšená plošina, ohrazená zábradlím a sloužící hosp., obytným nebo reprezentacním účelům. Do městeček a větších vesnic českých zemí proniká pod vlivem slohové architektury v 19. stol. V lid. prostředí je např. častým prvkem domů v balkánských zemích. V našem vesnickém stavitelství se objevuje u zděných staveb sz. od Prahy (Ruzyně, Třebíz) a jinde F

balustráda (z řeč.), zábradlí složené ze sloupků či z kuželek (balustrů) F

baňa (nář., moravsko-slovenské pomezí) v. KABŘINEC

banka, baňka (nář., vých. Morava, záp. Slovensko) v. KABŘINEC, MAKOVICE

bankál v. OKNO

Banské múzeum v prírode, jeho výstavba zahájena v r. 1966 v Banské Štiavnici. Podnět k založení vzešel od Banského múzea Dionýza Štúra (dnes Slovenské banské múzeum) v Banské Štiavnici. Zaměřuje se na záchranu důlních technických a architektonických památek. Skládá se z povrchové a podzemní expozice. Na povrchu jsou v pro-

středí starých důlních objektů soustředěna a instalována povrchová důlní a hutnická zařízení, v podzemí tvořeném starými důlními díly ze 17. až 19. stol. jsou vystavena zařízení a nástroje používané při podzemních razicích a dobývacích pracích. Cílem je postupně dokumentovat vývoj důlní techniky od 16. stol. do současnosti, a to ze všech hornických oblastí na Slovensku. Počítá se s převezněním objektů typických obydlí horníků, které mají být vybaveny původními interiéry; budou dokumentovat životní úroveň jednotlivých vrstev hornického obyvatelstva na Slovensku v různých hist. obdobích F

Lit.: Novák, J.: Banské múzeum v prírode v Banskej Štiavnici (ZSNM 68, Etnografia 15, 1974) ; Langer, J.: Evropská muzea v přírodě (Baset, Praha 2005)

barák (z franc.), výraz v češtině doložený od 18. stol.; **1.** dočasná dřevěná stavba pro hromadné ubytování; **2.** vesnický domek bez polí nebo s malou výměrou; **3.** ↯ dělnické obydlí v průmyslových oblastech; **4.** sešlé stavení; **5.** expresivně dům vůbec; **6.** dřevěná ↯ podsíň před vchodem do domu (Českomoravská vrchovina); **7.** (nář., vých. Čechy) ↯ palanda ve chlévě pod stropem, lože; **8.** (nář., vých. Čechy) malý prostor pro nemocné, oddělený od zbývající části ↯ světnice bedněním, které nedosahovalo stropu F-VA

Baran Ludvík (1920) PhDr., Dr.h.c., DrSc., vystudoval etnografii a antropologii na UK, kameru a dokumentaristiku na FAMU; v r. 1977 jmenován profesorem Filmové a televizní fakulty AMU v Praze. Věnuje pozornost kulturním přežitkům (disert. práce z r. 1948), výtvarným projevům v lid. architektuře (Barva v umění, kultuře a společnosti, Praha 1978; Audiovizuální prostředky, technika, tvorba, využití, Praha 1978). Napsal příspěvky o dokumentaci lid. staveb (ČL 4, 1949; 39, 1952) a je autorem bohaté fotodokumentace vesnické architektury F-VA

baraniarka (nář., sev. Slovensko); **1.** ↯ košárová ohrada pro stádo beranů; **2.** přenosná ↯ koliba pro pastýře beranů F

barevnost lidové architektury, je dána především přírodním materiálem, konstrukcí stavby (✦ hrázdění), ale i záměrnou výzdobou, která dosáhla největšího rozkvětu v 18. a v 19. stol. K nej jedno-dušším barevným projevům patří přetírání spár mezi trámy roubené stěny hliněným kalem nebo vápnem ředěným pro natírání štětkou, natírání ✦ dveří (na zeleno, na hnědo, na žluto), rámu ✦ oken (na hnědo, na bílo, na žluto, na modro, na červeno, na zeleno) a bílení obvodu vnějších dveřních a okenních otvorů až 20 cm širokým pásem; v Podkrkonoší, v podhůří Orlických hor, na Plzeňsku a místy na Slovensku hospodyně přidávaly do vápenné směsi barevné hlinky a líčily spáry na žluto, na zeleno, na modro ap. Stěny roubených domů v Čičmanech jsou proslulé bohatou ornamentální výzdobou, kterou ženy každoročně obnovují vápnem. Jednoduchá výzdoba vápnem, zvláště kolem oken a na nároží, se udržela i v jiných oblastech Karpat, jako např. ve valašských vesnicích pod Javorníky; byla známa i místy v Čechách, např. na Hořicku, kde se drobnou kresbou bílých geometrických vzorů zkrášlovala ✦ zhlaví nárožních trámů. Na Těšínsku a sz. Slovensku se na spodních plochách vypuštěných trámů roubené stěny zachovaly polychromované výzdobné prvky z konce 19. stol. V poslední fázi se místy ujalo bílení celých roubených domů (na Pardubicku a jinde se vystupující plochy natíraly žlutou hlinkou) zředěným vápnem, do něhož se někdy přidávalo pro docílení působivější běloby i trochu šmolky. Tento způsob ochrany dřevěných stěn (často s hliněnou omazávkou) je charakteristický v horských kotlinách a podhůří slovenských Karpat. ✦ Podezdívky se bílily, ✦ podrovnávky se líčily šedě či černě (barva byla připravena přidáním sazí do vápenného roztoku), v různých odstínech modré barvy, tmavočerveně ap. (Slovácko). Na Pardubicku i jinde se používala zelená barva nejen na podezdívky, ale také k vyznačení pásů kolem oken a dveří, a dokonce i uvnitř obílené ✦ světnice byly kolem dokola vysoké zelené nátěry, které vroubily i horní část stěn pod ✦ stropem až 50 cm širokou stuhou; tato zelená plocha tu byla postříkána červenou a modrou barvou tak hustě, že celek činil fialový dojem. Strop býval po zavedení sporáku obílený, v Polabí také kropený

(na bílém či žlutém základě modře ap.); v patrových komorách se ojediněle dochovaly malované stropy z 18./19.stol. Dveře do ✦ komory se v zámožnějších usedlostech natíraly ve dvou i více barvách (na zeleném základě bílá pole, na žlutém základě červená a zelená pole – Pardubicko), dveře do světnice, popř. i do komory se podobně jako ✦ okenice malovaly obdobnými rostlinnými nebo geometrickými vzory jako nábytek (Polabí).

V některých krajích, např. na Mělnicku, Hořicku, ve vých. Čechách, ale také u zámožnějších gazdů v Karpatech se na ✦ lomenici bíle vybarvovaly krycí lišty nebo se celá lomenice bílila a lišty se natíraly tmavohnědě, červeně, černě i jinak, někde se dokonce tečkovaly (zjištěno na Poličsku ve vých. Čechách). Zvláště bohatě se polychromií zdobila ✦ okřídlí v sv. a ve vých. Čechách koncem 18. a v 1. polovině 19. stol. (Jičínsko, Chrudimsko, Zlínsko aj.), kde rostlinný ornament přecházel na horní část obílené lomenice nebo jen na její prostřední prkna (ve vých. Čechách byly oblíbeny žluté, červené a černé ornamenty na bílém podkladě, častými kombinacemi barev byly také bílá, popř. žlutá a červená nebo červená, modrá a bílá anebo červená a černá ap.); malované lomenice byly známy i na Šumavě a později místy na Valašsku na chalupách zámožnějších majitelů. Barevná výzdoba se uplatnila nejprve na ✦ záklopeč ✦ kabřinců ve vých. polovině Čech, na Moravě i na Slovensku (rostlinný a geometrický ornament, nápisy, letopočet, ale vyskytl se i figurální motiv – panenka na zaniklém domu na Poličsku z r. 1723 – popsán T. ✦ Novákovou). Černá barva k napsání nápisu byla připravena ze sazí, jež se rozmíchaly v mléce a vodě a k nimž se přidalo trochu mouky rozdělané v kořalce; červená písmena se psala rudkou, žlutohnědá štětečkem nasyceným okrem. Z tesařských mistrů vynikli na Chrudimsku v 90. letech 18. stol. v malování okřídlí, štítů a kabřinců např. Josef Matras.

Na hrázděných domech kontrastují světlé plochy s trámovou kostrou natřenou černě, tmavohnědě, žlutě, ale také červeně, zeleně nebo modře. Největších barevných efektů dosáhlo chebské ✦ hrázdění na přelomu 18. a 19. stol. za působení tesařských mistrů Fischerů, kdy se barevně odlišovalo i ✦ přeplátování trámů ve štítě, a dokonce hlavičky dřevě-

ných hřebů v jejich středu. Kromě toho se barevně zdobil a roubený věnec u průčelních stěn.

Také zděné stavby se bílily a místy se záhy začaly přidávat do jarních nátěrů omítek barevné hlinky, ale tak, aby budovu zbarvovaly do světlých tónů (na Hané se cihlové domy mnohde neomítaly, takže vyhlížejí tmavočerveně). Zvláště bohatou barevnou výzdobou vynikaly a blatské statky; podle vyprávění devadesátiletého výměnkáře, které v r. 1956 zachytil v Záluží u Vlastiboře L. a Štěpánek, vyhlížela náves jako dílo barevné výtvarnosti, neboť každá část plastické výzdoby měla svoji barvu (na červeném závěsu byl modrý zvoneček se žlutým srdíčkem nebo zelený věneček, každá cihla klenby nad okny a dveřmi byla jiné barvy, to vše vystupovalo z béžového podkladu omítky). Později hospodyně neměly na výzdobu fasád už tolik času a dnes jsou tyto domy obíleny, výzdoba je bílá (také opačně – základ bílý, výzdoba béžová, žlutá aj.). V sev. Čechách se červenou, bílou a zelenou barvou polychromovaly kamenné portály dveří a ostění oken. Proslavená je výzdoba stěn hliněného domu pestrobarevnou malbou, která hlavně na Slovácku vyrůstala nejpozději od poč. 19. stol. pod dovednými rukama maléřek na bílých pásech kolem oken, dveří, na a žudrech, kolem čísla domu a pod domovými a římsami.

V sev. Čechách byly domy z ochranných důvodů asi od poloviny 19. stol. pobíjeny různobarevnou břidlicí šupinovitě skládanou do různých ornamentů, a to v barvě šedé až bílé, tmavošedé až černé. Také prkenný plášť dřevěných domů v sev. Čechách bývá natřen různými barvami (šedá, tmavozelená, žlutá aj.).

K b.l.a. přispívá i krytina (od žluté přes tmavošedou až černou po červenou) a přírodní okolí stavby. V. též **NÁSTĚNNÁ MALBA** VA

Lit.: Hanuš, J. – Rosůlek, Fr.: Lidopis. Pardubicko, Holicko, Pře-loučsko 2, část 1 (Pardubice 1905); Haroková, E.: Polychromova-né výzdobné prvky na domě č. 21 v Bystřici n. O. z konce 19. stol (NA 16, 1979); Melniková-Papoušková, N.: Lidová malířská výzdo-ba zdí, podlah a oken. Tvořivost českého lidu v tradiční umělecké výrobě – sborník (Praha 1953); Pražák, V.: K problematice malby srubových domů v Čižmanech. Lidové stavitelstvo a bývanie na Slovensku – sborník (Bratislava 1963); Reinfuss, R.: Malowane

zręby chałup wiejskich (Polska sztuka ludowa 3, 1949); Šolta, A.: Lomenice chalup na Chrudimsku (Chrudim 1894); Štěpánek, L.: Barevný půvab našich chalup (Knihovna Květy 38, 1979); Nováková, T.: Na Librově gruntě (Praha 1956)

barvárna, výrobní stavba nebo místnost barvířů někdy spojená s prostorem pro mandlování (v. MANDL). Bývá zpravidla pod jednou střechou s obytným domem. Domy barvířů měly vysokou a širokou střechu s rozlehlou půdou, na níž se za nepříznivého počasí sušilo barvené a potištěné plátno. Střecha přečnívala na průčelní a nádvorní straně o 100 až 140 cm a pod tímto převisem byly upevněny žebřiny a a bidla, kde se sušilo rozpracované plátno a modrotisky. Dodnes pracují nebo donedávna pracovaly některé b. zejména na jv. Moravě (Strážnice) a na Slovensku (Bánovce nad Bebravou, Martin, Púchov, Levice, Želiezovce, Stará Ľubovňa aj.) F

Lit.: Československá vlastivěda 3. Lidová kultura (Praha 1968); Vydra, J.: Minulost lidové výroby a její organizace na Slovensku (Věci a lidé 2, 1949–50)

bašta, **1.** obydlí baštýře (rybářského zřízence ošetřujícího a hájícího přidělené rybníky v rybničném obvodu) v již. Čechách; **2.** srub na výpusti velkého rybníka; **3.** přístřeší pro ovce (a pajta) na horské pastvině u a salaše na vých. Moravě F

batina (nář., Příbramsko), a nepálená cihla (rozměry: 29 x 10 x 15 cm; 25 x 14 x 15 cm) VA

bedňanka (nář., Slovensko), jáma na brambory s dřevěnou stříškou F

Bednárik Rudolf (1903–1975) PhDr., doktor hist. věd, profesor národopisu na UJAK. Vystudoval dějepis, zeměpis a národopis na UJAK v Bratislavě (1923–1928). V r. 1930 se stal kustodem národopisných sbírek Slovenského národného múzea v Martine, od r. 1941 působil jako odborný referent národopisného odboru Matice slovenské v Martine. Odtud v r. 1950 přešel na katedru etnografie a folkloristiky UJAK v Bratislavě. V jeho rozsáhlém vědeckém díle zaujímá zvláštní postavení lid. stavi-

telství – Hmotná kultura slovenského ľudu, Slovenská vlastiveda 2 (Bratislava 1943); Ľudové staviteľstvo na Kysuciach (Bratislava 1967) F

Lit.: Mruškovič, Š.: K sedemdesiatke univ. prof. dr. Rudolfa Bednárika, DrSc. (ZSNM 67, Etnografia 14, 1973); Potonec, A: Univerzitný profesor Dr. Rudolf Bednárik, DrSc., zomrel (ZSNM 71, Etnografia 18, 1977)

bedněná stavba v. BEDNĚNÍ

bednění, ochranný kryt z prken, stavební technika, pobíjení trámové (zvláště rámové) konstrukce prkeny. Uplatňuje se hlavně na menších stavbách († kolnách, † dřevnicích, chlívčích, přístavcích). Bedněné stěny však mají i † větrné mlýny a † stodoly. Na Ašsku a Chebsku jsou stodoly s bedněnými stěnami doloženy už z 1. poloviny 18. stol. Často se bedněly i † štíty, † pavlače aj. VA

Lit.: Vařeka, J.: Lidové stavby v ašském výběžku (ČL 52, 1965)

bedno (nář., vých. Morava), půlkruhová † záklopa † kabřince u roubených domů. V některých krajích (sv. a vých. Čechy, záp. Morava, vých. Morava aj.) se **b.** zdobila barevným rostlinným nebo geometrickým ornamentem. Býval na nich také letopočet, iniciály a nápisy biblického obsahu F

bedro (nář., již. Čechy) v. LOMENICE. V záp. Čechách také „hlaviny“, „peřeni“ nebo † „svisle“ VA

běhoun, 1. v. VAŽAK (ve slov. nář. behúň), okrajový sloupek † vrat, na němž se vrata otáčejí), 2. horní kámen mlýnského složení VA

behule (nář., Slovensko) v. VRATA

bechyňské háky (lid. esovky), zvláštní druh střešních tašek; keramická krytina ručně vyráběná od poč. 19. stol. do 2. světové války v paarovské cihelně v Bechyni. V profilu má hák tvar ležatého S a upevňuje se zaháknutím. Užívalo se jich na stavbách v Bechyni a nejbližším okolí VA

bejk (nář., již. Čechy) v. NEPÁLENÁ CIHLA

bělidlo (vých. a sv. Čechy kotlina, kotlisko, záhřivka, zápařka), drobná roubená/zděná stavba s inventářem na bílení lněného plátna a příze; součástí **b.** byly travnaté plochy u vodních zdrojů (většinou rozvedených do několika paralelních stružek) zvané běliska nebo pláteniska; běličci k nim přistavovali přenosné hlídací boudy. Přední znalec venkovských technických památek L. † Štěpán k vybavení selského **b.** (ještě byla **b.** řemeslná a manufakturní) počítá jednu až dvě máčecí kádě a kotel na ohřívání vody. Kouř a pára unikaly spárami † srubu nebo otvorem ve hřebenu † valbové střechy, chráněným mírně nadsazenou sedlovou stříškou (jezdcem). Plátna k bílení se nakladla do kádě s výpustným čepem a lila se na ně horká voda přes plachetku zv. záhřevka s dřevěným popelem. V kádi byl dole žlábek, aby se louhový roztok po vytažení čepu vypustil zpět do kotle; tento proces se opakoval nejméně desetkrát. Bílení pak pokračovalo na louce poléváním vodou a slunečním vysoušením.

B. je možno si prohlédnout v muzeu v přírodě Vysočina VA

Lit.: Štěpán, L. – Vařeka, J.: Klíč od domova. Lidové stavby východních Čech (Kruh, Hradec Králové 1991); Urbánek, R.: Dřevo, hlína, opuka. Lidové stavitelství na Vysokomýtsku (Regionální muzeum ve Vysokém Mýtě, 2004)

Beneš Josef (1917–2005) PhDr., CSc., absolvent národopisu a filozofie na UK, muzeolog, od r. 1956 odb. pracovník odboru muzeí MK býv. ČSR. Autor soupisu lid. staveb v býv. okrese Uherský Brod (ČL 40, 1953) a několika příspěvků věnovaných otázkám ochrany a významu lid. staveb (Věstník NSČ 1960, č. 1; Monumentorum tutela – Ochrana pamiatok 9 1976), muzejním expozicím lid. bydlení (ZSNM 56, Etnografia 3, 1962) a problémům muzeí v přírodě (ČL 48, 1961; PP 23, 1963; Osvětová práce 18, 1964; 19, 1965; ČL 56, 1969; Múzeum 16, 1971; samostatně: Národopisná muzea v přírodě jako naléhavý problém naší společnosti, Olomouc 1967). Při soupisu pořídil na 170 kreseb lidových staveb VA

Beneš Karel (1881–1941) prof., malíř a kreslíř lid. stavení a našeho venkova (Náchodsko, Hlinecko,

záp. Morava, Slovensko). Jeho práce jsou uloženy v některých muzeích vých. Čech (Chrudim) a v národopisném odd. NM

VA

beraní větrný mlýn v. VĚTRNÝ MLÝN

Berková Jana (1963) Mgr., vystudovala historii a etnologii na FF UK a je vedoucí odd. péče o specifické druhy památek v NPÚ, územním odborném pracovišti středních Čech. Zaměřuje se na průzkumy památek lid. architektury ve středních Čechách (polygonální stodoly na Voticku, domy v obci Saky čp. 2, Mašov čp. 10, Vrátno čp. 28 – Památky středních Čech 7/3; 13/1, 14/1; 17/2; roubený dům v Příbyšicích – ZPP 59, 1999). V l. 1997–2001 inventarizační průzkumy a soupis lid. architektury v regionu

VA

besídka, **1.** lehká dřevěná stavba v zahradě – altán, slouží k posezení, letnímu příležitostnému stolování nebo k odpočinku, druhotně i k ukládání zednického nářadí; **2.** (nář., Čechy) polouzavřená nebo uzavřená část a zápraží před vstupem do domu; **3.** (nář., Čechy) a pavlač u zvýšených domů (v záp. Čechách se vyskytovaly více u chalupnických než u velkých stavení, a to tam, kde byl a dvůr k ulici otevřen, neohrazen); **4.** (nář., Orlické hory, okolí Nového Města na Moravě) prkenná a budka před vstupními a dveřmi do a síně

VA

betlém (nář., jv. Morava), postel s dřevěným příklopem na čelech, kladou se na něj peřiny

F

bidlo, **1.** dlouhá dřevěná tyč; **2.** žerď vodorovně zavěšená pod stropem u a topeniště (nebo jinde), sloužící k sušení a zavěšování prádla a oděvů. Nejčastěji bývá umístěna ve a světnici (a jizbě), v a komoře a na půdě; **3.** (nář., sv. Morava) trám procházející napříč středem jizby asi 80 cm pod stropem

F

bílení stěn, úprava stavby hašeným vápnem. Bílilo se pravidelně jednou až dvakrát v roce (nejčastěji na Velikonoce, před poutí nebo před posvícením) a příležitostně (před svatbou). Obecně se uplatňovalo na vnitřních stěnách domu. U zdě-

ných staveb se bílily celé plochy zdí, u neomítnutých kamenných a a roubených objektů často jen některá místa (spáry mezi trámy, konce zkřížených trámů na rozích a srubu, prostor kolem oken a dveří)

F

bláto (nář., jihočeská Blata), rašelina. Ve formě vypíchaných rašelinových cihel – borků sloužila k otopu v lid. domech na jihočeských Blatech

VA

blatský dům, místní dobová forma a jihočeského zděného domu vytvořená na Blatech (a bláto) kolem poloviny 19. stol. nadanými zednickými mistry, jako Fr. a Šochem, M. a Patákem, Š. Brenerem (podle vzoru neznámého autora z plástovické oblasti pracoval v Malých Chrástanech asi až do r. 1900) a dalšími. Vyniká bohatou a štukovou výzdobou a průčelí statku a a špýcharu, jmenovitě jejich a štítu, ale také a bran spojujících obytné stavení se špýcharem. Vedle štukového dekoru, v minulosti barevně tónovaného, přispívá k výstavnosti štítu i bohaté tvarování jeho obvodu, které se také uplatnilo u bran v jejich štítové nástavbě.

V již. Čechách se rozlišují především soběslavsko-veselská Blata (do jejich širší oblasti se z architektonického hlediska zahrnují např. Borkovice, Bošilec, Debrník, Hodětín, Hodonice, Horusice, Chotýčany, Mazelov, Nedvědice, Neplachov, Rybova Lhota, Sviny, Ševětín, Vitín, Zálší aj.) se stavebně nejzajímavějšími vesnicemi Klečaty, Komárov, Svinky, Vlastiboř a Záluží u Vlastiboře, které leží na obvodě rozsáhlých rašeliníšť a býv. močálu, a hluboká (též zbudovská) Blata (Čejkovice, Česká Lhota, Češnovice, Čičenice, Dasný, Dehtáře, Dívčice, Dobčice, Dříteň, Dubenec, Hrdějovice, Kočín, Lipanovice, Munice, Mydlovary, Nákří, Novosedly, Olešník, Purkarec, Radošovice, Strýčice, Velice, Záblatí, Záblatičko, Záboří, Zahájí, Žabovřesky), kde se dochovaly význačné urbanistické soubory i solitéry hlavně v Bavorovicích, Holašovicích, Malých Chrástanech, Opatovicích, Pištině, Plástovicích, Zbudově.

Ve výzdobě blatských štítů se odráží rukopis dovedných zednických mistrů, z něhož je možno vysledovat okruh působnosti jednotlivých zednických part. **B.d.** má proto řadu místních forem. Rozdíl mezi obě-



Blatský dům; Záluží u Vlastiboře čp. 8, o. Tábor

ma základními oblastmi se jeví ve způsobu výzdoby (dekoraci štítu na hlubockých Blatech charakterizuje ↯ voluta, pro soběslavsko-veselská Blata je příznačný rozdrobený dekor) a ve větším podílu zachovaných kamenných staveb na hlubockých Blatech, které byly stavební vlnou 19. stol. jen upraveny. V obou blatských oblastech se v lid. stavitelství uplatnila transformace prvků ze slohové barokní a klasicistní architektury do vesnické a jejich vlastní zpracování, doplněné výzdobnými motivy z lid. prostředí. Charakter celé dekorace, komponované do vlysu nebo volně rozvržené do plochy, je měkký a stálým bílením se profilace zaobljuje a dále změkčuje. V. také JIHOČESKÝ DŮM VA

Lit.: Fryšová, E.: Jihočeská Blata (Praha 1913); Štěpánek, L.: Neznámý autor lidových staveb plástovické oblasti (ČL 53, 1966); Vařeka, J.: Pohlednice z jihočeských Blat (Můj dům 6, č. 10, Praha 1998); Wirth, Z.: Architektura blatského domu (Umění 17, 1949)

blizniak (slov.) v. DVOJDŮM

bloková stavba, nečleněná stavba se zdůrazněným jednotností hmoty. Charakter b.s. mají hlavně hliněné domy na jv. Moravě a již. Slovensku F

blot (nář., Slezsko) v. SPORÁK

bobrovka, krytinová taška z pálené hlíny, plochá, hladká nebo rýhovaná, obvykle formátu 17,5 x 38 cm. Název podle segmentového ukončení ve tvaru bobřího ocasu. Krytina z b. se na okrajích ↯ střechy spojuje ↯ maltou F

Bočková Helena (1952), PhDr., absolventka etnografie na MU, studium na sofijské univerzitě, pracovala v muzeích v Jihlavě a Pelhřimově, v EÚ AVČR v Brně. Zabývala se lidovou architekturou Vysočiny a jako první (1977) použila metodu etnologické interpretace stavebních plánů archivních fondů

v porovnání s terénní dokumentací jedné vesnice v rozmezí několika generací 1879–1938 (NA 20, 1983; Vlastivědná sborník Vysočiny 9, 1994). Seznámila se v terénu s lidovou architekturou v Bulharsku, Makedonii a Dalmácii, čehož využila pro balkánskou část syntézy lidového domu v Karpatech a na Balkáně (s J. † Langerem: Dům v Karpatech a přilehlých oblastech balkánských, Rožnov p. R. 1999; EEC 5, 2001; Česká etnologie 2000 – sborník, Praha 2002) a objasnění funkce sezonních staveb na Balkáně (EEC 7, 2005). Věnuje se funkci staveb a sídel při tvorbě kulturní krajiny na jižní Moravě (Lidové stavitelství na jihovýchodní Moravě, In: Katalog Muzea vesnice jihovýchodní Moravy. Strážnice 2006) VA

boisko, bojisko (nář., goralské na sev. Slovensku a ukr., vých. Slovensko), zastřešený prostor mezi roubenou obytnou částí a srubem chlěva uprostřed domu, plnicí funkci † mlatu † stodoly, výjimečně i † síně. Vyskytuje se u domu goralského a ukr. obyvatelstva na sev. Slovensku. Místy na Slovensku též ve významu † mlat F

boki (nář., Slovensko) v. PŘÍSTODOLEK

borház (nář., z maď., vých. Slovensko) v. VINNÁ BÚDA

bosáž v. RUSTIKA

Botík Ján (1938) doc. PhDr., DrSc., absolvent národopisu na UJAK, v l. 1967–88 pracovník, později vedoucí oddělení etnografie Národopisného ústavu SAV v Bratislavě; v r. 1988 odchází do SNM – nejprve nakrátko do Martina, odkud se opět vrátil do slovenské metropole, přednáší na Univerzitě Konštantína filozofa v Nitre. Zabývá se základním výzkumem lid. obydlí se zřetelem na rodinné formy, organizaci bydlení a srovnávací hlediska. Je autorem studií o obydlí rozšířených rodin v Hontě (SN 17, 1969), o sociálních aspektech lid. stavitelství v Karpatech (Lidové stavitelství v karpatskej oblasti – sborník, Bratislava 1974), o velkorodinném zemnicovém obydlí v bulharské Božurici (Acta ethnologica slovacica 1 – sborník, Bratislava 1974),

o modifikaci atributu lid. obydlí v prostředí etnických enkláv aj. F–VA

Lit.: Langer, J.: Ján Botík šedesátníkem (EEC 4, 1999)

bouda, **1.** jednoduchý, obvykle přenosný dřevěný přístřešek pro hlídače sadu, pro dřevorubce nebo pro uhlíře. V Čechách (např. na Černokostecku, Podbrdsku, v Polabí, na Šumavě) ji tvořily jen dva páry zkřížených tyčí nahoře spojených tyčí vodorovnou; tato konstrukce se obkládala slámou, strovmovou kůrou, drnem ap.; **2.** dřevěný deskový úkryt ustáleného tvaru pro psa (i z kamene); **3.** horská usedlost v Krkonoších. Letní **b.** vysoko v horách, budované od 17. a 18. stol. k sezónnímu ustájení dobytka, jako útulek před nepohodou pro pastýře, hutníky a dřevorubce, se časem měnily v trvalá obydlí. Od 2. poloviny 19. stol. poskytovali horalé ubytování turistům. Na přelomu 19. a 20. stol. se **b.** stala synonymem pro horské hotelové zařízení v Krkonoších; **4.** (nář., vých. Čechy) krytá, prkny bedněná chodba podél bočních stěn domu; **5.** přenosná skládací jarmareční **b.** VA

Lit.: Hoser, J. K.: Das Riesengebirge und seine Bewohner (Prag 1841); Moravec, B.: Uhlíř v českých lesích (ČL 7, 1898); Patrčka, M. S.: O krkonošských horách (Přítel mládeže 1, 1923)

boudka (nář., záp. Morava), spodní část kachlových † kamen používaná k sušení topiva a uložení kuchyňských pomůcek (Třebíčsko, Velkomeziříčsko) F

boží muka, drobná stavba ve tvaru † sloupu, † pilíře apod., někdy se stříškou, s † výklenkem na obraz, reliéf nebo sošku, na vrcholu často opatřená křížkem, stojící volně v krajině, na rozcestí nebo na veřejném prostranství uvnitř obce. Zprávy o **b.m.** se objevují od 14. stol. Dodnes se dochovalo poměrně hodně raně novověkých **b.m.** (hlavně ze 16. stol.). Jedny z nejstarších **b.m.** stojí v Jiníně (o. Strakonice) „Na žalosti“ (kamenná, 248 cm vysoká, s vročením 1482), v poli na katastru Telče (sloupová **b.m.** z r. 1485), Odrovic (o. Brno-venkov, 1521) a obce Sítiny u Mariánských Lázní (datování 1609). Původ **b.m.** byl spojován se slovanskou liturgií a s tzv. cyrilometodějskými kříži, s pravěkými po-