

Sociální kapitál a rozvoj regionu

Příklad Kraje Vysočina

Věra Majerová, Tomáš Kostecký, Luděk Sýkora



Tato monografie vznikla za podpory Ministerstva pro místní rozvoj České republiky v rámci projektu WD-13-07-1 „Sociální kapitál jako faktor ovlivňující regionální disparity a regionální rozvoj“.

Autoři (podle pracoviště):

Česká zemědělská univerzita v Praze
prof. PhDr. Ing. Věra Majerová, CSc.

Ing. Irena Herová

RNDr. Petr Kment, Ph.D.

Ing. Lucie Kocmánková, Ph.D.

Ing. Pavlína Maříková

Ing. Gabriela Pavlíková

Ing. Jiří Sálus

Sociologický ústav AV ČR, v.v.i.

RNDr. Tomáš Kostecký, CSc.

Mgr. Josef Bernard

Mgr. Věra Patočková, M.A.

PhDr. Jana Stachová, Ph.D.

PhDr. Zdenka Vajdová

RNDr. Jana Vobecká, Ph.D.

Univerzita Karlova v Praze, Přírodovědecká fakulta

doc. RNDr. Luděk Sýkora, Ph.D.

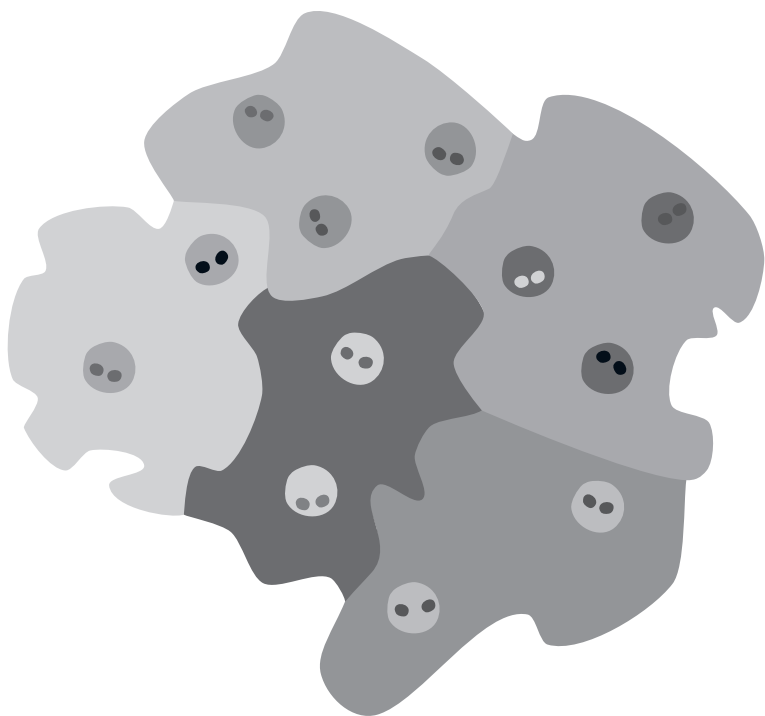
Mgr. Bc. Tomáš Brabec

Mgr. Roman Matoušek

Sociální kapitál a rozvoj regionu

Příklad Kraje Vysočina

Věra Majerová, Tomáš Kostecký, Luděk Sýkora



Upozornění pro čtenáře a uživatele této knihy

Všechna práva vyhrazena. Žádná část této tištěné či elektronické knihy nesmí být reprodukována a šířena v papírové, elektronické či jiné podobě bez předchozího písemného souhlasu nakladatele. Neoprávněné užití této knihy bude **trestně stíháno**.

Vydání odborné knihy schválila Vědecká redakce nakladatelství
Grada Publishing, a.s.

prof. PhDr. Ing. Věra Majerová, CSc.
RNDr. Tomáš Kostelecký, CSc.
doc. RNDr. Luděk Sýkora, Ph.D.
a kolektiv

SOCIÁLNÍ KAPITÁLA ROZVOJ REGIONU
Příklad Kraje Vysočina

Vydala Grada Publishing, a.s.
U Průhonu 22, 170 00 Praha 7
tel.: +420 234 264 401, fax: +420 234 264 400
www.grada.cz
jako svou 4641. publikaci

Recenzovali:

prof. PhDr. Stanislav Hubík, CSc.
prof. Ing. Jaroslav Macháček, CSc.

Odpovědný redaktor Zdeněk Kubín
Sazba a zlom Milan Vokál
Návrh a zpracování obálky Štěpán Filcík
Počet stran 224
Vydání 1., 2011

Vytiskla Tiskárna PROTISK, s.r.o., České Budějovice
© Grada Publishing, a.s., 2011

ISBN 978-80-247-4093-5 (tištěná verze)
ISBN 978-80-247-7580-7 (elektronická verze ve formátu PDF)

Obsah

Úvodem (<i>Věra Majerová</i>)	9
1. Sociální kapitál a rozvoj regionu (<i>Jana Stachová, Luděk Sýkora, Roman Matoušek</i>)	11
1.1 Úvod	11
1.2 Sociální kapitál	12
1.3 Složky sociálního kapitálu: sociální interakce a důvěra	15
1.4 Typy sociálního kapitálu	18
1.5 Podmíněnosti utváření sociálního kapitálu	20
1.6 Sociální kapitál a rozvoj regionu	24
1.7 Závěr	27
Literatura	27
2. Charakteristika Kraje Vysočina v kontextu ostatních krajů České republiky (<i>Jana Vobecká, Tomáš Kostecký</i>)	32
2.1 Sídlní a demografická struktura Kraje Vysočina	33
2.2 Sociální a ekonomická situace obyvatel Kraje Vysočina	37
2.3 Ukazatele, vztahující se v Kraji Vysočina k vybraným součástem sociálního kapitálu či k faktorům, které jeho utváření ovlivňují	40
2.4 Závěr	47
Literatura	47
3. Sociální kapitál na Vysočině optikou dotazníkových dat (<i>Josef Bernard, Tomáš Kostecký</i>)	48
3.1 Operacionalizace sociálního kapitálu pomocí dotazníkových dat	49
3.2 Výsledky analýzy	52
3.2.1 <i>Generalizovaná důvěra</i>	60
3.2.2 <i>Vztahy k normám občanského soužití</i>	62
3.2.3 <i>Participace v dobrovolných sdruženích</i>	65
3.2.4 <i>Neformální sociální sítě</i>	68

3.2.5	<i>Politická aktivita a politické odcizení</i>	69
3.2.6	<i>Vztah k lokalitě</i>	73
3.3	Závěr	74
	Literatura	75

4. Sociální kapitál a regionální rozvoj: analýza aktérů veřejného a soukromého sektoru na Jihlavsku (*Luděk Sýkora, Roman Matoušek, Tomáš Brabec*)

	76
4.1	Úvod	76
4.2	Sociální kapitál a regionální rozvoj	78
4.3	Metodika výzkumu sociálního kapitálu a jeho vlivu na rozvoj regionu	81
4.4	Vysočina a Jihlava: vznik kraje na rozhraní a budování centra na periferii	85
4.5	Aktéři regionálního rozvoje	91
4.6	Vztahy, sítě a sociální kapitál	94
4.6.1	<i>Kraj, obce a mikroregiony</i>	95
4.6.2	<i>Ekonomický rozvoj a podnikatelské prostředí</i>	97
4.6.3	<i>Udržitelný rozvoj a kvalita života</i>	99
4.6.4	<i>Výzkum a vzdělávání</i>	100
4.7	Závěr	102
	Literatura	104

5. Sociální kapitál na venkově (*Věra Majerová, Paulína Maříková, Petr Kment, Lucie Kocmánková, Irena Herová, Gabriela Paulíková, Jiří Sálus*)

	108
5.1	Vymezení základních pojmů	108
5.1.1	<i>Typologie venkova</i>	108
5.1.2	<i>Teoretická východiska pro regionální rozvoj a rozvoj venkova</i>	110
5.1.3	<i>Integrovaný endogenní regionální rozvoj</i>	111
5.2	Regionální politika ČR	113
5.2.1	<i>Přístup LEADER a vytvoření místních akčních skupin (MAS)</i>	115
5.2.2	<i>Formy lokálních uskupení (s důrazem na MAS)</i>	118
5.3	Přehled lokálních uskupení v Kraji Vysočina	121
5.3.1	<i>Mikroregiony v Kraji Vysočina</i>	121
5.3.2	<i>Místní akční skupiny v Kraji Vysočina</i>	123

5.4	Terénní šetření	126
5.4.1	Úvod	126
5.4.2	Popis vybraných MAS	127
5.4.3	Metodika vlastního šetření	133
5.4.4	Skupinové rozhovory	134
5.4.5	Dotazníkové šetření v MAS Havlíčkův kraj, o.p.s. ...	145
5.4.6	Analýza sítě kontaktů MAS Havlíčkův kraj, o.p.s. ..	151
5.4.7	Obsahová analýza tisku – zaměření na činnost MAS v Kraji Vysočina	162
5.5	Závěr	165
	Literatura	166

6. Kraj Vysočina – síť aktérů rozvoje cestovního ruchu

	<i>(Zdenka Vajdová, Věra Patočková, Jana Stachová)</i>	169
6.1	Úvod	169
6.1.1	Vysočina – cestovní ruch v dokumentech kraje ...	171
6.2	Dotazování a data	172
6.2.1	Charakteristika jednotlivých aktérů-organizací ...	176
6.3	Analýza sociální sítě	182
6.3.1	Hustota a centralizace sítě	182
6.3.2	Centralita aktérů	184
6.3.3	Jádro a periferie	188
6.4	Názory a postoje respondentů	189
6.4.1	Příprava strategického dokumentu cestovního ruchu v Kraji Vysočina	189
6.4.2	Role evropských fondů pro rozvoj cestovního ruchu a financování cestovního ruchu v kraji	191
6.4.3	Alokace fondů EU a alokace fondů ROP a průhlednost při výběru projektů	191
6.4.4	Spolupráce různých organizací v oblasti cestovního ruchu	192
6.4.5	Komunikace mezi aktéry a informační zdroje	194
6.4.6	Co je důležité pro rozvoj cestovního ruchu	196
6.5	Závěr	197
	Literatura	198

7. Sociální kapitál v Kraji Vysočina – shrnutí (<i>Věra Majerová, Tomáš Kostelecký, Roman Matoušek, Luděk Sýkora, Zdenka Vajdová</i>)	199
Literatura	209
Přílohy	211
Příloha 3.1 Znění dotazníkových otázek, které byly použity v analýze	211
1. <i>Dimenze – důvěra a reciprocita</i>	211
2. <i>Dimenze – sociální síť</i>	212
3. <i>Dimenze – sounáležitost s místem</i>	213
4. <i>Dimenze – občanská angažovanost</i>	214
Příloha 5.1 Přehled svazků v Kraji Vysočina	215
Příloha 5.2 Přehled místních akčních skupin v Kraji Vysočina	217
Rejstřík	218

Úvodem

Věra Majerová

Předkládaná publikace je výsledkem studia teoretických pramenů a empirického výzkumu, finančně podporovaného v letech 2007–2011 Ministerstvem pro místní rozvoj České republiky a vedeného pod označením WD 13-07-1 Sociální kapitál jako faktor ovlivňující regionální disparity a regionální rozvoj (SOFARR). Jeho cílem bylo přispět k poznání vlivu sociálního kapitálu na regionální rozvoj a regionální disparity v Česku.

Rozvoj a kvalita života v obcích, městech, regionech i státech jsou úzce spojeny se vztahy mezi lidmi, vzájemnou důvěrou nebo důvěrou v instituce, tedy s prvky, které jsou pro vznik a budování sociálního kapitálu klíčové. Odlišná úroveň sociálního kapitálu pomáhá vysvětlit, proč se některé regiony úspěšně rozvíjejí a jiné, s podobnými charakteristikami, se jen obtížně vyrovnávají s hospodářskými i sociálními problémy. Každý region i každá lokalita jsou jedinečnými seskupeními tradičních i moderních prvků, jejichž detailní konstelace je neopakovatelná a často i obtížně identifikovatelná. Subtilnost prvků sociálního kapitálu souvisí s proměnlivostí v čase a s jejich vzájemnou provázaností. Vztahy mezi nimi mají někdy kořeny v hluboké minulosti, jindy jsou velice aktuální, ale vždy se prolínají.

Výběr Kraje Vysočina nebyl náhodný. Jeho geografická lokalizace, historický vývoj i současnost napovídají, že se jedná o region, který si zasluhuje pozornost právě proto, že se v některých ohledech poněkud vymyká ostatním regionům i tradičnímu obrazu venkovské oblasti. Nejprve byl vymezen teoretický rámec, ve kterém jsme o sociálním kapitálu, jeho typech, složkách a dimenzích uvažovali. Posléze jsme se pokusili kombinací různých přístupů a technik sběru dat zachytit jeho stav, vývoj a vliv na regionální rozvoj.

Na řešení projektu se podílely tři badatelské skupiny: hlavním řešitelem byla Česká zemědělská univerzita v Praze, zastoupená prof. PhDr. Ing. Věrou Majerovou, CSc., spoluřešitelskými pracovišti pak Sociologický ústav AV ČR, v.v.i., (koordinátor RNDr. Tomáš Kostelecký, CSc.) a Přírodovědecká fakulta UK (koordinátor doc. RNDr. Luděk Sýkora, Ph.D.). Zúčast-

něná pracoviště reprezentují rozdílné přístupy, zkušenosti a disciplinární zázemí. Tento způsob práce klade značné nároky na projektování výzkumných prací i na interpretační soulad výstupů. Od počátku však existovala shoda v cílech, které byly zadavatelem projektu sledovány – přinést co nejpodrobnější informace o vytváření a diferenciaci sociálního kapitálu v Kraji Vysočina a jeho významu pro zkvalitnění života obyvatel.

Poděkování patří nejen všem spolupracovníkům, ale také představitelům obcí a dalších institucí v Kraji Vysočina, kteří nám ochotně při terénním výzkumu pomáhali. Bez jejich pozitivního přístupu bychom se k podstatným informacím lokálního a regionálního charakteru nedostali. Dík patří i recenzentům za velmi cenné poznámky a komentáře, které byly do definitivní verze rukopisu zapracovány. Výsledkem naší společné práce je kniha, obsahující jak dílčí analýzy různých aspektů sociálního kapitálu v Kraji Vysočina, tak syntetizující pohled na sociální kapitál v tomto regionu a jeho přínos pro regionální rozvoj. Věříme, že předkládaná publikace osloví odborníky, zabývající se regionálním rozvojem a sociálním kapitálem v akademické sféře, i zástupce různých institucí, které se na rozvoji českých regionů podílejí.

1. Sociální kapitál a rozvoj regionu

Jana Stachová, Luděk Sýkora, Roman Matoušek

1.1 Úvod

Sociální kapitál se objevil v agendě veřejných politik jako důležitý faktor, který usnadňuje „určité akce aktérů v rámci existujících struktur“ (Coleman, 1988: 98). V posledních letech je diskutován také jako jeden z významných faktorů lokálního a regionálního rozvoje (Beugelsdijk, van Schaik, 2005; Blažek, Uhlíř, 2002; Raagma, 2002; Hadjimichalis, 2006). Jelikož je sociální kapitál jedním ze znaků a příčin regionálních disparit a zároveň je i významným předpokladem regionálního rozvoje, je ho třeba zohledňovat při formulaci regionálních rozvojových politik.

Kapitola nejdříve diskutuje koncept sociálního kapitálu s důrazem na jeho utváření v rámci sociálních skupin a sítí (strukturální stránka sociálního kapitálu) a jeho reflexi v úrovni vzájemné důvěry uvnitř společenských skupin a sítí (kognitivní stránka sociálního kapitálu). Rozlišovány a diskutovány jsou složky sociálního kapitálu, tj. vztahy a kontakty mezi aktéry sociálních skupin a sítí a důvěra v ostatní členy skupiny či sítě, celou komunitu nebo společnost a její instituce, a typy sociálního kapitálu, vnitroskupinový (svazující), meziskupinový (přemostující) a hierarchický (spojující). Pozornost je věnována rozmanitým podmíněnostem sociálního kapitálu na úrovni jednotlivců a sociální struktury s důrazem na sociální instituce, dlouhodobost jejich utváření a sociálně-kulturní a územní ukotvenost. Na závěr je diskutován vztah mezi sociálním kapitálem a regionálním rozvojem s důrazem na občanskou společnost, podnikatelskou sféru a organizaci veřejné právy.

Předmětem této kapitoly není přehled rozmanitých teorií sociálního kapitálu ani klasifikací teorií, jejich specifik, podobností a odlišností. Pro

takový přehled odkazujeme například na Portese (1998), Halperna (2005) nebo v češtině na Šafra a Sedláčkovou (2006). Rozmanité zdroje jsme se nicméně pokusili propojit v pojednání, které směřuje od diskuse podstaty sociálního kapitálu a jeho vnitřní diferenciaci (složky a typy sociálního kapitálu) k podmíněnostem a příčinám utváření sociálního kapitálu a jeho důsledkům pro regionální rozvoj.

1.2 Sociální kapitál

Sociální kapitál představuje specifické zdroje (Bourdieu, 1986) nebo hodnotu (Putnam, 2000) vyplývající z kvality i kvantity sociálních interakcí založených na vzájemně akceptovaných pravidlech sociálních vztahů, na důvěře v taková pravidla a instituce je zajišťující a na důvěře v ostatní aktéry sociální skupiny, sítě či společnosti (Sýkora a Matoušek, 2009). Sociální kapitál je vytvářený, udržovaný a rozvíjený sociálními interakcemi (formálními i neformálními) v rámci sociálních sítí, skupin, komunit či celých společností, tj. přenosem a sdílením zdrojů, informací, znalostí mezi členy těchto sociálních sítí a skupin. Sociální kapitál není, na rozdíl od jiných forem kapitálu (finančního, lidského, kulturního), atributem jednotlivců, ale je vázán na vztahy mezi aktéry. Sociální kapitál je propojením mezi jednotlivými aktéry, které jim umožňuje efektivněji dosahovat společných cílů. Sociální kapitál je nicméně i vlastností společenské organizace sociálního systému. Zahrnuje takové rysy sociální organizace, jako jsou vztahy, interakce a kontakty, společně sdílené hodnoty, postoje, pravidla a procedury, důvěra v ostatní občany, instituce a celou společnost či sociální skupinu. Ty „mohou zlepšit efektivnost fungování společnosti tím, že zjednoduší koordinaci akcí“ (Putnam, 1993, s. 167). Existence sociálního kapitálu zjednodušuje vzájemné interakce mezi aktéry ve společnosti, tím snižuje transakční náklady a zvyšuje efektivitu celého systému.

Sociální kapitál je individuálním a zároveň i kolektivním (skupinovým) zdrojem sloužícím ke zvyšování uspokojení jednotlivců i sociální skupiny jako celku. Využívání sociálního kapitálu je primárně záležitostí jednotlivců, přináší však prospěch sociální skupině a společnosti jako celku. Zájem na formování, udržení a rozvíjení úrovně sociálního kapitálu tak mají jednotliví aktéři i společnost jako celek. Jednotlivec, který je součástí sociální skupiny (sítě), je schopný ze sociálního kapitálu těžit ve svůj individuální prospěch (Lin, 2001). Takový individuální prospěch však musí být

v souladu (nesmí být v protikladu) se zájmy celé skupiny. Individuálním zájmem je využívat skupinové zdroje dostupné díky vytvořeným sociálním vztahům. Skupinovým zájmem je pak společně těžit z individuálních úspěchů těch, kteří mimo jiné využili i sociálního kapitálu vytvářeného mezi členy skupiny. Ne všichni jednotlivci přispívají k formování sociálního kapitálu tak, jak ze společného získávají. Sociální kapitál je navíc jednotlivci využíván nestejně – někteří mají v rámci sítě přístup k významnějším zdrojům než jiní a tuto nerovnováhu se snaží udržovat (Hadjimichilis, 2006). Sociální nerovnosti se tak zpravidla promítají i do nerovnováh v utváření a využívání sociálního kapitálu (Edwards, Foley, 1998).

Sociální kapitál je vázán na vztahy mezi aktéry, kteří utvářejí sociální systém. Sociální systém je víc než pouhý souhrn prvků, z nichž je složen. Významnou částí sociálního systému jsou vazby mezi jeho jednotlivými prvky. Vazby propojují jednotlivé aktéry a jejich ekonomický, lidský a kulturní kapitál do celého sociálního systému. Sociální kapitál je relační složkou integrující jednotlivé aktéry do sociálních skupin (od rodiny po společnost) a umožňující jim v různé a rozmanité míře využívat zdroje, jimiž disponují i další aktéři ve skupině. Sociální skupinu integrují podobné zájmy a sdílené hodnoty konkretizované ve vzájemných interakcích, jež aktéry propojují do sociálních sítí. Vazby v rámci sociální skupiny mohou být nepřímé, založené na společně akceptovaných hodnotách a vzájemné důvěře. Zahrnují však i konkrétní, přímé, často utilitárně zaměřené interakce mezi konkrétními aktéry. Sociální síť mohou být utvářeny nejen v rámci sociálních skupin; mohou zahrnovat i aktéry z různých sociálních skupin. Sociální kapitál se utváří a je udržován jak na základě životních hodnot sdílených a reprodukováných v rámci sociálních skupin, tak na základě přímých a cílených interakcí mezi aktéry stejných i odlišných sociálních skupin.

O definici, měření a operacionalizaci sociálního kapitálu probíhají neustálé diskuse. Sociální kapitál je považován za multidimenzionální koncept. Například podle definice, kterou pro své výzkumy sociálního kapitálu využívá Světová banka, se sociální kapitál vztahuje k institucím, vztahům a normám, které utvářejí kvalitu a kvantitu sociálních interakcí ve společnosti. Podle definice OECD je sociální kapitál tvořen sítěmi a sdílenými normami, hodnotami a porozuměními, jež ulehčují kooperaci uvnitř i mezi skupinami (Harper, Kelly, 2003).

Sociální kapitál je mnohostranným a komplexním (Portes, 1998). Lze identifikovat několik vzájemně se prolínajících dimenzí (viz např. Halpern,

2005; Johnson, Soroka, 2001). Za důležité považujeme rozlišení složek sociálního kapitálu, tj. jeho kvalitativně odlišných aspektů. Za hlavní složky sociálního kapitálu považujeme:

- vztahy a kontakty mezi aktéry sociálních skupin a sítí,
- důvěru k ostatním členům skupiny či sítě, celé komunitě nebo společnosti a jejím institucím.

Vztahy a důvěru v rámci skupiny a/nebo sociální sítě upravují sdílené a respektované hodnoty, normy a sankce, jež někteří autoři považují za samostatné složky sociálního kapitálu. Jde ale spíše o strukturální stránky společnosti, které jsou výsledkem sociálních interakcí a zároveň prostředím, v němž interakce nadále probíhají.

Při studiu funkce sociálního kapitálu při utváření struktury společnosti, sociálních skupin a jejich vzájemných vztahů je vhodné rozlišovat hlavní typy sociálního kapitálu, jež vyplývají z kvalitativní různorodosti interakcí v rámci sociálních skupin a sítí a mezi nimi. Jde o sociální kapitál:

- vnitroskupinový (v literatuře označován jako „bonding“),
- meziskupinový („bridging“),
- hierarchický („linking“) (Šafr a Sedláčková, 2006, používají překlad termínů jako svazující, přemostující a spojující sociální kapitál).

Důležité je vnímat a zohlednit rozsah skupiny, kde je sociální kapitál utvářen, tj. zda se týká rodiny, sociálních skupin nebo společnosti jako celku. Sociální kapitál utvářený v rámci rodiny není možné zaměřovat se sociálním kapitálem spojujícím zaměstnance v dopravě. Sociální kapitál hraje významnou roli i v jednotlivých oblastech společenského rozvoje, například ve školství, zdravotnictví nebo soudnictví. Jinou dimenzí je rozlišovat sociální kapitál utvářený v rámci občanského, privátního a veřejného sektoru a samozřejmě mezi nimi. Sociální kapitál je strukturován v mnoha dimenzích tak, jak je strukturována sama společnost. Sociální kapitál má i dimenzi měřítka, v němž je utvářen: pokud pomineme rodinu, sociální kapitál se utváří v sociálních skupinách, sítích a společenstvích na místní, regionální, národní a v posledních desetiletích i nadnárodní, v našem případě evropské, a globální úrovni. V neposlední řadě nesmíme zapomenout na teritoriální ukotvenost sociálních skupin a sítí a rozlišovat mezi sociálním kapitálem komunit obývajících městskou čtvrť, sociálním kapitálem utvářeným v rámci obce, regionu, státu i nadnárodního usku-

pení, jakým je Evropská unie. Každý jednotlivec přitom může být součástí celé řady skupin a rovin utváření sociálního kapitálu.

1.3 Složky sociálního kapitálu: sociální interakce a důvěra

Přestože existuje velká rozmanitost složek sociálního kapitálu, lze se shodnout na tom, že se sociální kapitál vztahuje k sociálním vazbám, které ulehčují koordinaci a kooperaci mezi lidmi. Přímé i nepřímé, formální i neformální sociální interakce vedou k utváření a rozvoji sociálních institucí, norem a sdílených hodnot. Složky sociálního kapitálu jsou jednak strukturální povahy, sem patří například přímé interakce v sociálních sítích, a sociokulturní povahy, například generalizovaná důvěra a normy reciprocity (Stolle, 2003). Šafr a Sedláčková (2006) přejímají Uphoffovo (1999) rozlišení kognitivní a strukturální složky sociálního kapitálu. Strukturální kategorie představují různé formy sociální organizace (pravidla, procedury, sociální síť atp.), zatímco kognitivní kategorie je odvozena od mentálních procesů a idejí udržovaných kulturou (normy, hodnoty, přesvědčení a postoje). Hlavní složky, tj. kvalitativně odlišné, i když vzájemně propojené, aspekty sociálního kapitálu představují:

- vztahy a kontakty mezi aktéry sociálních skupin a sítí,
- důvěra v ostatní členy skupiny či sítě, celou komunitu nebo společnost a její instituce, včetně hodnot, norem a sankcí (Stachová, 2007; Stachová a kol., 2009).

První ze základních složek sociálního kapitálu jsou vztahy a kontakty mezi aktéry sociálních skupin a sítí. Lin (1999, 2001) zdůrazňuje zdroje zakořeněné v sociální síti aktéra, jak aktér těchto zdrojů využívá, jak zdroje strukturálně zakotvené v těchto sítích získávají na hodnotě, jak jsou distribuovány ve společnosti, jak jsou ve společnosti rozložené možné přístupy k těmto zdrojům, a jak jsou tyto zdroje mobilizovány. Za důležitou organizační složku společnosti, kde dochází k utváření sociálního kapitálu, jsou považovány například síť občanské angažovanosti. Členství v dobrovolných sdruženích a sociální síť v nich produkované jsou významným zdrojem pro kolektivní prosazování skupinových cílů ve

společnosti (Putnam, 1993; Paxton, 1999). Dobrovolná sdružení fungují jako „školy demokracie“: mezi svými členy pomáhají kultivovat spolupráci mezi sobě blízkými a vytvářet občanské postoje, což může ulehčit následné spolupráce mezi různými částmi společnosti, vést ke kontaktům mezi skupinami navzájem nebo mezi sdružením a veřejnými institucemi na centrální i lokální úrovni (Torpe, 2003). Existují ale i další a mnohdy důležitější zdroje sociálního kapitálu ve společnosti, než jsou dobrovolná sdružení. Sociální kapitál je totiž mnohem širší a obecnější kategorií než občanská společnost a zahrnuje všechny typy vztahů ve společnosti, nejen veřejné aktivity v demokratických komunitách (Howard, 2003). Sociální kapitál primárně vzniká sociálními interakcemi v rodině, ve škole, na pracovišti či v komunitě spíše než v dobrovolných organizacích, ve kterých jedinec ve srovnání s předešlými tráví podstatně méně času. Rovněž tak je sociální kapitál produkován v rámci neformálních kontaktů a sítí přátel (Stolle, 1998).

Druhou složkou sociálního kapitálu je vzájemná důvěra mezi členy sociální skupiny, sítě, společenství nebo společnosti, důvěra k institucím, které si společnost vytváří k regulaci vztahů mezi svými členy (včetně hodnot, norem a sankcí), a obecná důvěra ve fungování společnosti jako celku. Jde o kognitivní stránku sociálního kapitálu. Důvěra se projevuje na několika úrovních sociální struktury, od důvěry mezi dvěma jedinci až po důvěru jedince ve skupinu nebo společnost a její instituce. Důvěra je do jisté míry formována také mezi sociálními skupinami a celými společnostmi. Důvěru můžeme rozdělit na partikularizovanou a generalizovanou. Partikularizovaná důvěra vzniká mezi členy určité sociální sítě (sociální skupiny) na základě přímých zkušeností vyplývajících z konkrétních interakcí. Generalizovaná důvěra je obecnou, sdílenou důvěrou členů sociální skupiny v ostatní členy skupiny, zpravidla v celou společnost, její instituce a jejich fungování. Důvěra (nebo nedůvěra) je důsledkem konkrétních interakcí a zároveň další interakce a jejich kvalitu podmiňuje.

Důvěra reflektuje očekávané chování druhých. Utváří se osobní i kolektivní systematickou zkušeností. Vyšší míra sociálních interakcí přitom zpravidla prohlubuje vzájemnou zkušenost a může zvyšovat vzájemnou důvěru (samozřejmě záleží na charakteru vztahů). Vyšší frekvence a hloubky interakcí je přitom obvykle dosahováno mezi kulturně podobnými jedinci s blízkým sociálně-ekonomickým postavením. Na druhou stranu mohou významné obohacení přinášet i interakce s odlišnými kulturami, pokud jsou založené na rovném postavení a vzájemně výhodné spolupráci.

Sociální důvěra je primárně „obsažena“ uvnitř sociálních sítí a skupin. Existuje na několika úrovních sociální struktury, od individuální důvěry mezi dvěma jedinci, přes důvěru jedince v sociální skupiny, organizace či instituce až po obecnou důvěru ve společnost jako celek. Společnost se skládá ze sociálních skupin a sociálních sítí v rámci skupin a skupiny propojujících (rodina, národ, komunita, organizace, zájmová skupina, občanské sdružení), jež jsou ve vzájemné interakci a neustálém prolínání. Podle povahy sítí ve společnosti a charakteru interakcí mezi nimi vzniká (nebo v některých případech nevzniká) generalizovaná a institucionální důvěra. Důvěru je tak nezbytné chápat v posloupnosti od dílčí důvěry mezi konkrétními jedinci přes důvěru v úzkých sociálních skupinách a sítích po obecnou důvěru ve společnost jako celek a instituce, jež tento celek regulují a reprezentují.

Významnou dílčí složkou sociálního kapitálu je institucionální důvěra, tj. důvěra v nejrůznější instituce společnosti, včetně politických. Kvalita služeb poskytovaných státem či obecní a regionální samosprávou, zdravý vztah politik–občan, spravedlivé politické a společenské instituce – to vše ovlivňuje institucionální a politickou důvěru, která výrazně ovlivňuje i celkovou míru generalizované důvěry ve společnosti (Stolle, 2003). Dowley a Silver na souboru respondentů z postkomunistických zemí ukázali, že důvěra v parlament, v právní systém a spokojenost s vládou ovlivňují celkovou výši sociální důvěry. Také angažovanost v dobrovolných organizacích je spojena s vyšší důvěrou v politické instituce (Putnam, 1993; Dowley a Silver, 2003). Na souboru regionálních českých elit byla prokázána velmi silná souvislost mezi generalizovanou důvěrou a důvěrou v nejrůznější instituce ve společnosti, a to jak instituce politické, tak instituce veřejné (Stachová, 2005). Oproti tomu existují i názory, že sociální kapitál je spíše záležitostí bezprostředních osobních vazeb mezi lidmi než formálních vztahů k vládním institucím a politikám (Onyx a Bullen, 2001).

Úroveň generalizované důvěry je podmíněná i dalšími aspekty jako spokojenost se životem, pocit kontroly nad vlastním životem a optimismus (Uslaner, 2003). Na rozvoj generalizované důvěry má silný vliv výchova v dětství, otevřené rodinné prostředí, vztahy v komunitě či sousedství. Úroveň vzdělání a příjmů rovněž přispívají k vyšší hladině důvěry jednotlivce ve společnost. Vzdělání rozšiřuje obzory, přispívá k přijímání jinakosti, proto umožňuje snadnější přemostující vazby a zvyšuje tak i generalizovanou důvěru. Velmi silná korelace existuje rovněž mezi důvěrou a příjmovou nerovností. Občané, kteří vidí svoje spoluobčany jako

sobě rovně z hlediska příjmů, jsou ochotni lidem více důvěřovat, i když je osobně neznají (Stolle, 2004).

1.4 Typy sociálního kapitálu

Typy sociálního kapitálu vyplývají z kvalitativní různorodosti interakcí v rámci sociálních skupin a sítí a mezi nimi. Základní je rozdělení na tzv. silné a slabé vazby (strong ties / weak ties). První z nich tvoří pevné a blízké vztahy dobře propojené sociální sítě nebo integrované sociální skupiny. Ve společnostech ale existují i volnější svazky propojené slabšími vztahy (Granovetter, 1973). Silné svazující (bonding) vztahy zpravidla existují mezi lidmi se stejnými charakteristikami, v homogenních skupinách, zatímco slabší přemostující (bridging) interakce překlenují sociální skupiny lišící se sociálními charakteristikami, například socioekonomickým postavením, genderem, náboženstvím, etnicitou nebo politickou orientací (Wuthnow, 1998; Stolle, 1998).

Sociální kapitál je charakteristikou složitě vnitřně strukturované společnosti skládající se z nepřeborného množství sociálních skupin, sítí a společenství. Kvalitativní různorodost vazeb charakterizuje nejen vztahy a interakce mezi jednotlivci zapojenými v rámci sítě či skupiny, ale také vazby mezi sítěmi v rámci sítí vyšší úrovně a komplexity. Vazby a interakce mohou být reciproční i hierarchické, horizontálně vedené na stejné úrovni i vertikálně propojující jednotlivé hierarchické úrovně sociálních systémů. Z tohoto hlediska se také rozlišují základní typy sociálního kapitálu, mezi něž patří sociální kapitál vnitroskupinový (bonding), utvářený interakcemi mezi členy sociální skupiny, meziskupinový (bridging), formovaný v rámci sociálních sítí integrujících členy z různých sociálních skupin, a hierarchický (linking), propojující sociální skupiny či společenství nižší úrovně na klíčové aktéry s výraznou mocí v hierarchicky nadřazených sociálních systémech (Putnam, 2000; Halpern, 2005; zde použitá terminologie je přejatá ze Sýkora, Matoušek, 2009). Jeden aktér přitom může působit ve více sociálních skupinách, komunikovat s dalšími sociálními skupinami a zajišťovat vnitroskupinové, meziskupinové i hierarchické vazby. Představme si například senátora zvoleného za určitou oblast, který je profesí lékař a zároveň se angažuje ve vybraném vrcholovém sportu. Vedle vazeb je tak při studiu sociálních sítí a mechanismů utváření, udržování

a využívání sociálního kapitálu nutné věnovat pozornost aktérům, kteří v sociálních skupinách a společnosti hrají klíčovou roli.

Vnitroskupinový (bonding) sociální kapitál je založený na silné vnitřní skupinové loajalitě a vysoké partikularizované důvěře uvnitř skupiny. Vnitroskupinový sociální kapitál vzniká na mikroúrovni sociálních skupin, jako je například rodina, klan nebo uzavřená sousedská komunita. Stejně tak je o něm možné hovořit i na úrovni národa či státu. Umožňuje vnitřní organizaci skupiny a společnosti, pomáhá jejím členům prosazovat své zájmy vůči ostatním skupinám a společnostem a vyrovnávat se s vlivy přicházejícími zvenčí, včetně případného ohrožení. Silné vnitroskupinové vazby souvisí s vysokou hladinou partikularizované důvěry a silnou vnitřní skupinovou loajalitou. Vedle pozitivních důsledků (např. rodina pomáhá najít práci svému členu, který ji ztratil; regionální patriotismus podporuje podnikání v regionu) se mohou projevat i negativní důsledky (např. vztahy jsou zneužívány pro zvýhodňování členů rodiny, přátel či stranických kolegů a nabourávají tak konkurenční prostředí). Může docházet i k utváření uzavřených skupin, které se vyznačují antagonismem vůči jiným sociálním skupinám uvnitř společnosti jako celku a obracejí se proti formování širší občanské komunity (Torpe, 2003) a tím poškozují celospolečenský sociální kapitál, kde významnou roli hraje meziskupinový sociální kapitál.

Meziskupinový (bridging) sociální kapitál přemostuje jednotlivé relativně samostatné sociální skupiny. Umožňuje výměnu informací a vzájemných služeb a posiluje schopnost skupin sdružovat se a kooperovat při snaze o prosazení společných cílů. Tento typ kapitálu je zpravidla považován za pozitivní z hlediska společenského rozvoje, protože přenáší rozvojové impulsy mezi skupinami. Bývá však založen spíše na slabších a často nestálých vazbách. Ty však procházejí skrze rozmanité sociální skupiny, seznamují lidi s nejrůznějšími názory a pohledy na svět, vedou k větší toleranci a pomáhají utvářet a upevňovat vzájemnou důvěru v širší společnosti. Meziskupinový sociální kapitál tak přispívá k celospolečenské integritě a formování tolerantní občanské společnosti. Meziskupinový sociální kapitál má zpravidla pozitivní roli pro zapojené sociální skupiny a společenství. V případě existence nezapojených a vyčleněných sociálních skupin však jeho neexistence nebo záporný vztah mezi některými skupinami může posilovat nerovnosti a disparity mezi „zapojenými“ a „nezapojenými“ aktéry z různých sociálních skupin a regionů.

Sociální kapitál hierarchicky propojující sociální skupiny či společenství nižší úrovně na klíčové aktéry s výraznou mocí v hierarchicky nadřazených

sociálních systémech (linking) umožňuje místním či regionálním společnostem využívat jisté výhody díky vertikálním vazbám na instituce (politické, administrativní a organizační) na vyšší teritoriální úrovni (zpravidla regionální, národní nebo nadnárodní). Obvykle jde o hierarchické vztahy mezi aktéry zastávajícími rozdílné mocenské pozice. Takové propojování jim umožňuje efektivněji využívat existující zdroje, výměnu informací, a dává jim také větší prostor pro případné ovlivňování národních a nadnárodních politik.

Zatímco sociální kapitál menších, kompaktních a vnitřně homogenních sociálních skupin je zpravidla založen na silných vnitroskupinových vazbách a interakcích mezi lidmi se stejnými či podobnými charakteristikami, společnost jako celek je provázána volněji a slabšími meziskupinovými vztahy a interakcemi, jež horizontálně překlenují odlišné sociální skupiny, a organizačně integrována vertikálně orientovanými vztahy mezi osobnostmi zastupujícími sociální skupiny v různých mocenských pozicích, jež jsou součástí sociálních sítí na vyšší úrovni. Některé společenské skupiny mohou být značně uzavřené a vytvářet vysokou hladinu personalizovaného sociálního kapitálu, který zpravidla není široce veřejně sdílený (např. různé extremistické skupiny). Jiné sociální skupiny se spíše zaměřují na vytváření přemostujících společenských vazeb a posilování tvorby kolektivní formy sociálního kapitálu (Stolle a Rochon, 1998).

1.5 Podmíněnosti utváření sociálního kapitálu

Utváření, reprodukce a využití sociálního kapitálu je dáno schopností lidí a sociálních skupin vytvářet vazby na jiné aktéry ve skupině nebo společnosti, kvalitou vazeb sloužících pro přenos a vzájemné sdílení disponibilních zdrojů kapitálu (podmíněných důvěrou a ochotou zdroje sdílet) a z toho vyplývajícím přístupem ke zdrojům druhých v rámci rodiny, sociální skupiny, sociální sítě či společnosti. Pro uplatnění sociálního kapitálu v sociálních interakcích je nezbytný přístup ke zdrojům ostatních lidí a sdílení zdrojů v rámci sociální struktury skupiny nebo společnosti (Lin, 2001). Nerovné rozdělení zdrojů mezi jednotlivce a skupiny vede k potřebě vzájemné interakce s cílem využívání potřebných zdrojů, jimiž jedinec či skupina nedisponuje, nemá je dostatečně rozvinuté nebo jich má nedostatek. Pro poznání sociálního kapitálu je důležité vědět, kdo a s kým je lépe schopný vytvářet sociální sítě, sociální skupiny, z jakého