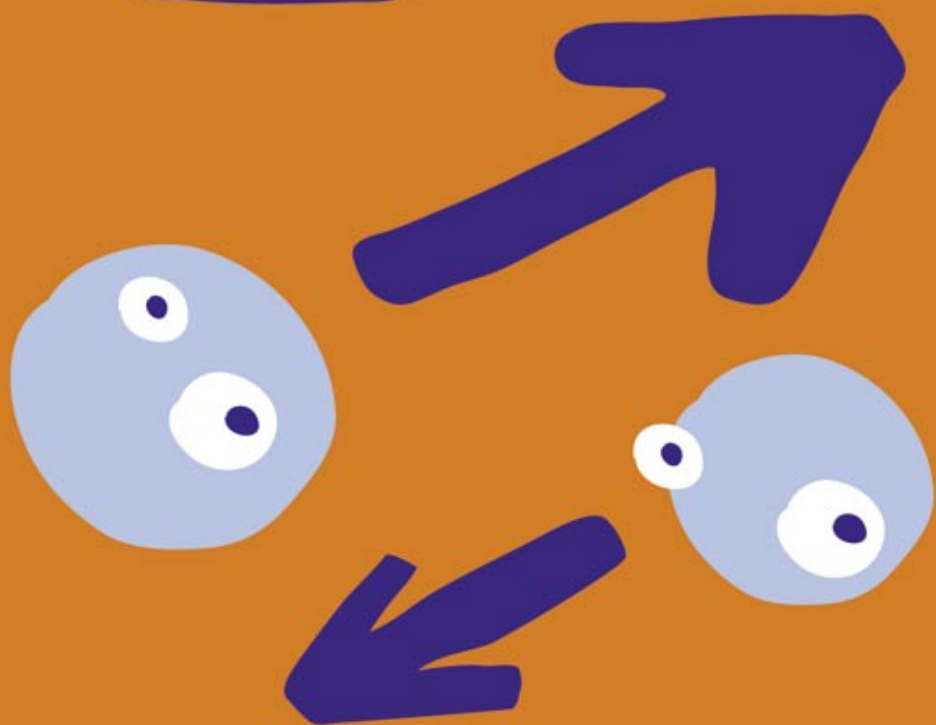


Sociologie organizace

Eliška Novotná



Upozornění pro čtenáře a uživatele této knihy

Všechna práva vyhrazena. Žádná část této tištěné či elektronické knihy nesmí být reprodukována a šířena v papírové, elektronické či jiné podobě bez předchozího písemného souhlasu nakladatele. Neoprávněné užití této knihy bude **trestně stíháno**.

Používání elektronické verze knihy je umožněno jen osobě, která ji legálně nabyla a jen pro její osobní a vnitřní potřeby v rozsahu stanoveném autorským zákonem. Elektronická kniha je datový soubor, který lze užívat pouze v takové formě, v jaké jej lze stáhnout s portálu. Jakékoliv neoprávněné užití elektronické knihy nebo její části, spočívající např. v kopírování, úpravách, prodeji, pronajímání, půjčování, sdělování veřejnosti nebo jakémkoliv druhu obchodování nebo neobchodního šíření je zakázáno! Zejména je zakázána jakákoliv konverze datového souboru nebo extrakce části nebo celého textu, umístování textu na servery, ze kterých je možno tento soubor dále stahovat, přitom není rozhodující, kdo takovéto sdílení umožnil. Je zakázáno sdělování údajů o uživatelském účtu jiným osobám, zasahování do technických prostředků, které chrání elektronickou knihu, případně omezují rozsah jejího užití. Uživatel také není oprávněn jakkoliv testovat, zkoušet či obcházet technické zabezpečení elektronické knihy.



Mgr. Eliška Novotná

SOCIOLOGIE ORGANIZACE

Vydala Grada Publishing, a.s.
U Průhonu 22, 170 00 Praha 7
tel.: +420 220 386 401, fax: +420 220 386 400
www.grada.cz
jako svou 3486. publikaci

Odpovědný redaktor Zdeněk Kubín
Sazba a zlom Milan Vokál
Návrh a realizace obálky Denisa Kokošková
Počet stran 112
Vydání 1., 2008

Vytiskly Tiskárny Havlíčkův Brod, a. s.
Husova ulice 1881, Havlíčkův Brod

Translation © Grada Publishing, a.s., 2008

ISBN 978-80-247-2428-7 (tištěná verze)
ISBN 978-80-247-6813-7 (elektronická verze ve formátu)
© Grada Publishing, a.s. 2011

Obsah

Předmluva	7
1. Organizace jako sociální konstrukt	8
<i>aneb Co to jsou ty organizace?</i>	
1.1 Na začátku je jednající aktér	8
1.2 Aktér jedná v čase	10
1.3 Aktér jedná v prostoru	13
1.4 Sociální interakce v časoprostoru	18
1.5 Sociální konstruování reality	19
1.6 Organizace jako sociální konstrukt	22
Závěr	25
Cvičení	25
2. Organizace jako nástroj	27
<i>aneb Proč tady jsou ty organizace?</i>	
2.1 Znak organizace	27
2.2 Instrumentálnost organizace	32
2.3 Formálnost organizace	37
2.4 Struktura organizace	44
2.5 Kultura organizace	49
Závěr	60
Cvičení	61
3. Organizace jako sociální útvar	62
<i>aneb Co to dělají v těch organizacích?</i>	
3.1 Aktér a cíle organizace	62
3.2 Aktér a struktura organizace	72
3.3 Aktér a moc v organizaci	80
Závěr	92
Cvičení	93

4. Organizace jako aktér	95
<i>aneb Co to ty organizace mezi sebou mají?</i>	
4.1 Rozmanitost organizací	95
4.2 Svět organizací	100
Závěr	106
Cvičení	107
 Rejstřík	 109
 Literatura	 111

Předmluva

Organizace jsou předmětem zájmu nejen sociologie a psychologie, ale též například sociální antropologie, historie či ekonomie. Každá z těchto věd věnuje organizacím pozornost v kontextu svých metod a cílů a zdůrazňuje v úvahách o nich různé aspekty. A nejen to: obdobně postupují různí myslitelé, školy či směry téže vědy. Výsledkem je mnohost poznatků a otázek, které se někdy prolínají a doplňují, ale někdy se též překrývají nebo si protiřečí. Přijmeme-li tuto rozmanitost jako příležitost k vlastnímu uvažování, při němž propojíme teoretické poznatky „těch druhých“ s vlastními zkušenostmi s organizacemi (a že jich máme nepočetně), získáme možnost vlastního poznávání organizací.

Sociologické pojetí organizací, které vám nabízím, vychází především z prostoru a času, ve kterých se odehrávají sociální procesy. Budeme společně uvažovat o interním i externím prostoru organizace, o jejích aktérech a vztazích mezi nimi. Významné pro nás budou sociální situace, ve kterých dochází k sociálním sehrávkám, které jsou mnohdy sociální směnou či vsázkou. Organizace budeme důsledně pojímat jako formální sociální útvary, v nichž dochází k formálním procesům a vztahům. Záměrně tedy odvrátíme svoji pozornost od neformálních dějů, k nimž dochází v organizacích uvnitř sociálních skupin a mezi nimi (o tom až příští knížka). Zdůrazníme jednatelů jako tvůrce organizace, která je sociálním konstruktem, jako toho, jehož myšlením a jednáním organizace vznikají, existují a zanikají.

V úporné snaze dotknout se podstaty záhy zjistíme, že předmět našich úvah fakticky není. Nepozbudeme však ani humoru, ani odhodlání a pustíme se do další kapitoly: kamže to tedy chodíme pracovat, žádat, radit se a poptávat a kdo že nám to poslal už třetí upomínku?

1. Organizace jako sociální konstrukt

aneb Co to jsou ty organizace?

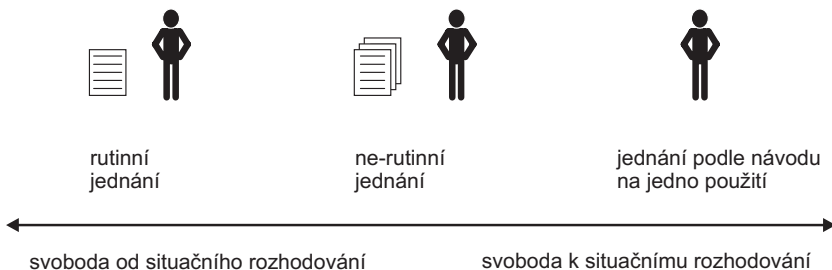
Organizace jako „věc“ a organizování jako činnost. Jaká je mezi těmito pojmy souvislost? Možná nás především napadne, že není možné jedno bez druhého, ale není tomu tak. Zatímco organizovat můžeme i bez organizací, organizace se bez organizování neobejdou. Možná nás poté napadne, že organizace jsou, zatímco organizování se děje, a zdůrazníme tak staticčnost jedné oproti dynamičnosti druhé. Dění se odehrává v čase a vzít v potaz čas je dobrý nápad, který nás logicky dovede do prostoru jako místa oněch dějů. Ocítáme se tak v časoprostoru a máme připravenou situaci, ve které se nám může podařit organizacím porozumět. Ale zaznamenejme, že se nám organizace (a o ty nám jde) během dosavadního uvažování kamsi vytratily. Pokud jsou statické a nedějí se, nezavedla nás pozornost věnovaná organizování do slepé uličky, ve které se toho sice mnoho děje, ale organizace, ať se v onom časoprostoru rozhlížíme sebepečlivěji, nikde? Kde jsme v té úvaze předčasně či pozdě odbočili nesprávným směrem, kde jsme se na cestě poznávání organizací v onom časoprostoru ztratili? Nejsou tam, nebo je tam jenom nevidíme? Co nám je zastřelo? Mohou být jinde? Odpovědi na tyto otázky nalezneme, vrátíme-li se na začátek, nebo ještě lépe kousek před začátek našich úvah.

1.1 Na začátku je jednající aktér

Aktér je člověk, který vědomě jedná. **Aktér** je aktivním tvůrcem a účastníkem událostí. Aktérovo jednání se odehrává v jednotlivých akcích tzv. **sociálními praktikami**.

Vědomé jednání neznamená racionální jednání. V konkrétním jednání jsou vesměs zastoupeny jak emoce, tak racionalita, a to různou měrou. Aktérovo jednání je situační, v některé situaci jedná spíše racionálně, v jiné převládá emoce nad racionálním kalkulem. Pro své sociální praktiky disponuje aktér **vzorci chování**, které si vytváří v procesu **socializace**.

Jednání aktéra předchází jeho rozhodnutí, volba **strategie jednání**. Vzorce chování si můžeme představit jako soubor osvědčených sociálních praktik, použitelných pro standardní, opakující se sociální situace. S jednáním, které se nám v minulosti osvědčilo, máme dobrou zkušenost a ta nás vede k jeho zapamatování si. Pokud jsme takto pozitivně hodnotili své minulé chování a rozhodli jsme se ho opakovat, zbavili jsme se nutnosti volby v budoucnu a uvolnili si kapacity pro rozhodování o čemkoliv jiném. Vzorce chování nám umožňují **rutinní jednání**. Čím rozmanitější jsou však situace, ve kterých se ocitáme, tím větší množství vzorců chování pro své rutinní jednání potřebujeme, přičemž každý z nich je vhodný pro klesající množství situací. Výběr vhodného vzorce chování pro konkrétní situaci se stává pro aktéra rozhodovací zátěží a jeho jednání se stává ne-rutinním. V situacích, které se ve stále větší míře objevují v životě aktéra jako nové, nemůže aktér jednat v důvěře ve svou zkušenost a musí rozhodnout o jednání vhodném pro onu ojedinělou konkrétní situaci. Zvolená strategie je, stejně jako situace, v níž je uplatněna, neopakovatelná. Je zbytečné uchovat ji jako vzorec chování, neboť je **návodem na jedno použití**. Znázorníme-li si soubor vzorců chování aktéra jako knihu (někdy se pro soubor toho, co máme v přítomnosti s sebou z minulosti, používá pojem „příruční balík znalostí“), povšimněme si růstu její zátěže s ubýváním rutinního charakteru jednání a úlevy od ní s jeho ztrátou.



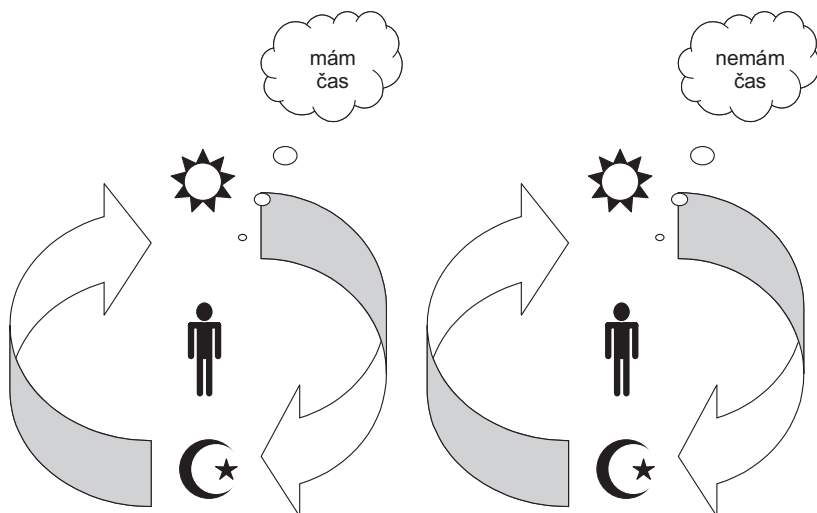
Aktérova volba strategie jednání v konkrétní situaci je výsledkem jeho **interpretace sociální situace**, ke které přistupuje poté, co se v ní orientoval. A protože aktérova interpretace je „autorská“, tzn. individuální a neopakovatelná, tak jako aktér sám (v optimismu interakčního paradigmatu), a aktér v přítomnosti se utvářel sociálními praktikami v minulosti, není ani v situacích „návodů na jedno použití“ minulost vymazána.

Jak se aktérova osobnost promítá do jeho jednání? Proč různí aktéři interpretují stejnou situaci různě, volí různé strategie svého jednání a konečně i jinak jednájí? Jak vidíme, je zásadní různost interpretací, od ní se vše dál odvíjí. Interpretující aktér přikládá situaci, tomu, co se v ní děje, a těm, kteří v ní jednájí, určitý **význam**, důležitost, hodnotí ji. Konkrétní situaci poměřuje svým hodnotovým systémem, který si vytváří v procesu socializace, který má, a bez kterého by nebyl sociální bytostí. Význam, přikládaný jednotlivým hodnotám, formuje aktérovy postoje, ty se pak projevují v jeho mínění a jednání. Pokud je například pro aktéra důležitá čistota, bude jeho postoj ke špíně odmítavý, a to se projeví v jeho rozmanitém jednání (bude vytírat podlahu, bude najímat uklízečku na vytírání podlahy, bude sbírat odpadky na ulici nebo v lese atp.).

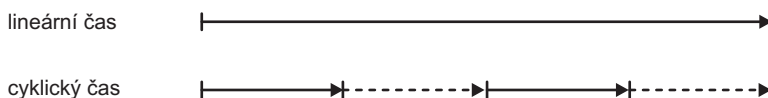
Význam, který aktér přikládá určitým hodnotám, vztahuje ke svým **potřebám**. Pro jejich uspokojování má k dispozici sebe (soubory svých hodnot, postojů a mínění) a své zdroje, hmotné a nehmotné (kapitály: kulturní, sociální a ekonomický). Aktér tedy jedná v zájmu uspokojení svých potřeb; ve shora uvedeném příkladě má potřebu žít v čistém prostředí a v zájmu naplnění této potřeby jedná. [19]

1.2 Aktér jedná v čase

Činnost se děje postupně, trvá po určitý **čas**. Někdy je to čas velmi krátký (pár minut), někdy delší (pár let). Někdy nám pár let uteče velmi rychle, někdy je pár minut „nekonečných“. Pokud se činnost děje, trvá v čase, je procesem. Činnost není možná mimo čas, v „bezčasí“. V pojmu **proces** spojujeme neoddělitelně jednání a čas. A také když o čase běžně mluvíme, vztahujeme ho k činnosti. Čas máme či nemáme vždy pro činnost, ve vztahu k ní, relativně, nikoliv absolutně. Někdy máme hodně času a jindy nemáme žádný čas, někdy čas ztrácíme a jindy ho nalzáme – ačkoliv ho samozřejmě máme pořád všichni stejně. Jak je to možné?




Především si povšimněme dělení času, které je dělením činností. **Ne-dělený čas** spojujeme s představou jeho plynutí, aniž by ho události kouskovaly; akťer žije svůj život bez rozlišování činností na práci, zábavu atp., to znamená bez rozlišování času na pracovní, volný, ne-volný atp. a nepocituje tak jeho nedostatek; má na svoji činnost dost času. Nedělený čas byl ve středověku vnímán současně jako lineární (od stvoření světa k poslednímu soudu) a cyklický (podle zemědělské činnosti opakující se v závislosti na ročních obdobích). Určité činnosti patřily k létu a jiné k podzimu, ke každému létu a ke každému podzimu, děly se postupně a pravidelně. Život byl práce ve světle dne a odpočinek za tmy noci – jiné dělení činností nebylo, a proto také nebylo jiné dělení času.



Vývoj od zemědělské k průmyslové civilizaci rozšířil činnosti člověka a rozdělil je do jednotek času, který byl měřen na minuty a vteřiny. Den, noc a roční období jako jednotky času ztratily v umělém prostředí měst a továren význam. [30] Dělený čas vnímáme kvantitativně, čím více možných činností se nám nabízí, tím více času „nemáme“, ať čas svého života „ždímáme“ sebeusilovněji (například současným, místo postupným

vykonáváním činností). Přehled nabídky činností nad našimi časovými možnostmi nás vede k poznání naší omezené kapacity a vzdání se volby kvazivýběrem první přijatelné nabídky. Rozdělování činností v čase bývá označováno jako **temporální segregace**. Čím více čas dělíme, tím větší význam přiřkládáme nedělenému času, který postrádáme.

dělený čas 

Měřený čas, který je pro všechny aktéry stejný, bývá někdy označován jako objektivní, kvantitativní, **chronologický čas**. Je to čas, jehož stálý tok je odměřován, například letopočty, dny kalendářního roku nebo minutami pokračujícího dne. Chronologické pojetí času je nezávislé na aktérovi a jeho vnímání, je tzv. pozitivistické (několik minut, několik let). Aktér jedná v objektivním měřeném čase, který vnímá subjektivně, a tak si vytváří svůj **prožitý čas** (rychlé roky, nekonečné minuty). „Můj život je jen epizodou ve vnějším zdání proudu času... Vědomí mé vlastní nevyhnutelné smrti činí pro mě tento čas konečným.“ [10, str. 33] Prožitý čas má v různých situacích pro aktéra různý význam, protože je vždy vztažen k jeho činnosti; je časem kvalitativním a na rozdíl od absolutního měřeného času časem relativním. Již starověk rozlišoval *chronos* (postupně plynoucí neosobní čas) a *kairos* (čas lidského jednání s důrazem na nevratnost ztracené příležitosti).

čas	charakteristiky		
chronologický	kvantitativní	absolutní	objektivní
prožitý	kvalitativní	relativní	subjektivní

Plynutí chronologického času bez možnosti jeho zastavení znamená, že i **přítomnost** uplývá, resp. čas je přítomností. V ní aktér jedná, v ní si ve své mysli interpretuje **minulost** a očekává **budoucnost**. V proměňující se přítomnosti je minulost aktérem stále znovu a znovu reinterpretována a očekávání budoucích dějů jsou jím redefinována. „Minulé události jsou neodvolatelné, ale odvolatelný je jejich význam.“ [30, str. 49] Tak se v přítomném čase vzpomínkami a nadějemi propojují minulost s budoucností. „Protože lidé žijí v přítomnosti, mohou se k minulosti nebo budoucnosti dostávat výlučně skrze přítomnost. Typicky lidské není žít pouhou přítomností, nýbrž schopnost tuto přítomnost přesáhnout. Mead

soudí, že tím se lidé liší od zvířat, která žijí ve zcela nerozlišeném nyní.“ [30, str. 46] Touha po lepších, šťastných časech „někdy“ v budoucnosti je utopii času [28], Mannheim označuje vytoužené časy jako chiliasmy. [16]

Zastavení „neúprosně“ plynoucího času, **bezčasí**, prožívá aktér v událostech, jimž přiřkládá ve svém životě mimořádný význam a vzpomínku na onen „time-out“ si nese do budoucna. V přemíře činností a možností hledáme stále častěji možnost přerušit svoje aktivity (čas), zahledět se do sebe a připravit se tak na jednání v očekávaném budoucím čase.

Aktér jedná v přítomnosti na základě minulosti pro budoucnost a tak vytváří **časovou kontinuitu** událostí svého života a souvislost svého přiběhu.

1.3 Aktér jedná v prostoru

Aktér žije svůj život nejen v konkrétním čase od narození do smrti, ale také v konkrétním prostoru. Činnost aktéra není možná nejen mimo čas, ale ani mimo prostor. Aktér jedná nejen „někdy“, ale též „někde“. Takové zakotvení aktéra a jeho činnosti se při poznávání osvědčilo, máme s ním dobrou zkušenost: „Sociální věda se v praxi zakládá na zvláštním, i když nepřiznaném, vidění prostorovosti.“ [31, str. 35] Prostor má určitý rozměr a je ohraničen, to znamená, že ho můžeme kvantitativně určit a dělit. V prostoru jsou určité prvky, mezi nimiž jsou vztahy a odehrávají se v něm určité procesy, to znamená, že můžeme popsat a analyzovat jeho kvalitu. Prostor nám umožňuje zvolit si bod, z něhož na něj (do něj) budeme nahlížet a který dá úhel našemu pohledu. Tato obecná východiska úvah o prostoru jako místu aktérova jednání přináší mnohé pochybnosti a otázky, které už naznačil opakovaný výskyt slova „určitý“ (ve smyslu jeden z mnoha). V jakém prostoru aktér jedná? Kde jsou jeho hranice a jak se prostor dělí? Jak se prostory propojují a sdílejí? Kde je ta poslední hranice, za kterou už svůj bod neumístíme? Těmito otázkami nastolujeme nejprve problém **demarkace prostoru**, řečeno s M. Weberem, tedy jeho vymezení a označení na základě zvoleného kritéria. [21, str. 11]

Především si připomeňme, že aktér jedná v **sociálním prostoru** a tomu prostoru věnujme nyní pozornost. Sociální prostor je prostor, ve kterém aktéři uskutečňují své sociální praktiky. Sociální prostor musí tedy současně splňovat dvě podmínky:

- jsou v něm **aktéři**,
- mezi aktéry se odehrává **sociální interakce**.

V tomto pojetí sociálním prostorem není ulice bez lidí, není jím ulice s jedním osamělým nočním chodcem, není jím ulice s jedním bloudícím řidičem pomalu projíždějícího auta a není jím ani ulice, na jejímž rohu krmí hodná paní toulavé kočky. V okamžiku, kdy se řidič a chodec ocitnou v ulici současně, první z nich třeba před chodcem přibrzdí a ten druhý popoběhne, stává se ulice sociálním prostorem (došlo k **sociální situaci**). Pokud současně paní předčasně ukončí krmení a vejde do domu, protože se jí vylekané kočky rozprchly, dochází sice v sociálním prostoru k většímu počtu sociálních interakcí (zahušťuje se), ale nestává se o nic více sociálním než v předcházející situaci, jejímž aktérem paní nebyla. Její interakcí s oběma aktéry předchozí situace se však sociální prostor zvětšil. Znamená to, že hranice sociálního prostoru je dána jeho aktéry a jejich interakcemi. Dále jsme na příkladu ulice zjistili, že sociální prostor je **proměnlivý**: jednak vzniká a zaniká spolu se vznikem a zánikem sociálních situací a jednak se v závislosti na jejich průběhu mění jeho **velikost a hranice**. Ulice bez lidí byla jakýmsi připraveným dějištěm, statickým urbánním prostorem domů, lamp, parkujících automobilů a odpadků; s příchodem aktérů ožila a po odehrání sociální situace pozbyla charakteru sociálního prostoru. Sociální prostor je prostor jednání, aktivity, je dynamický, je tvořen **sociální sehrávkou** (společným jednáním aktérů). Teď už možná lépe porozumíme představení aktéra jako tvůrce, který svým jednáním v sociálních situacích tvoří sociální prostor, v němž sociální interakce vyúsťují v **sociální vztahy**. A také možná odstraníme ze svých úvah otázku po oné poslední hranici „sociálního vesmíru“, protože jsme pochopili její nepatřičnost. Takto chápaný sociální prostor je vztažen k aktérům, bez kterých není, to znamená, že je **relativní**.

Ala: jestliže si dějiště pro svá jednání připravujeme a pak je čas od času používáme, pak zde jsou trvale přítomna jako potenciální sociální prostory a ty nemůžeme v našich úvahách pominout. Představme si otáčivé jeviště s dekoracemi připravenými pro několik obrazů, tj. s připravenými několika místy, v nichž se bude děj odehrávat. Vždy jen to, kde jsou v této chvíli herci, se otočí k divákům, nasvítí a odehrává se příslušný „obraz“. Po ukončení této části hry se dějiště odstraní z pohledu diváků, otočí se ze záře reflektorů do tmy a „čeká“ na svoji chvíli (možná už nikdy nepřijde). Rovněž po skončení představení vyprázdňuje budova divadla přestane být sociálním prostorem a stane se jím opět tehdy, až se v ní

setkají lidé. Pro svá společná jednání si vytváříme mnohé různé prostory, do nichž přicházíme a z nichž odcházíme s různou četností a pravidelností: prostory veřejné (parky, náměstí, kavárny, knihovny, obchody, úřady, hřiště a plovárny) i soukromé (posezení na zahradě, okolo jídelního stolu). Potenciální sociální prostor je tedy prostor, který má šanci stát se sociálním, pokud se v něm setkají lidé, mezi nimiž dojde k sociální interakci. Potenciální sociální prostor je reálné místo, které můžeme pozorovat, zdokumentovat a popsat prostřednictvím různých údajů (adresou či parcelním číslem, rozlohou plochy, objemem, prvky aj.). Takto chápaný sociální prostor existuje mimo aktéry a jejich vztahy, to znamená, že je **absolutní**.

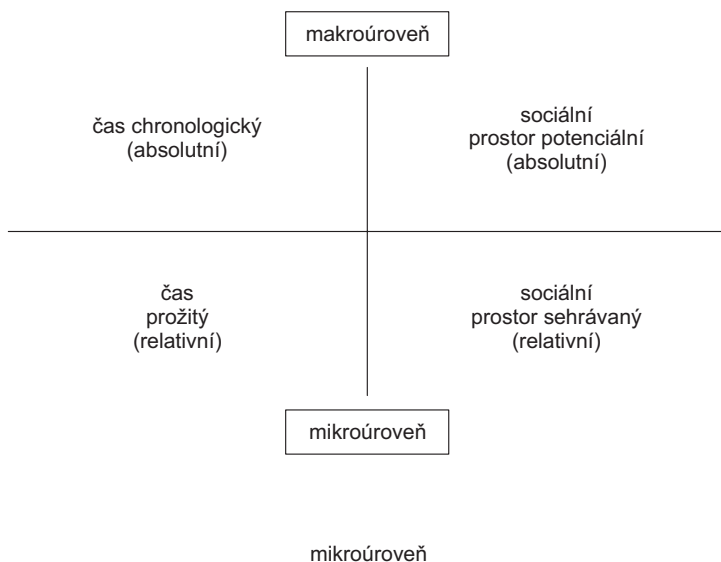
Absolutní sociální prostor je kvantitativní, a tudíž měřitelný, zatímco relativní sociální prostor je sehrávaný, prožívaný, a tudíž kvalitativní. Relativní sociální prostor trvá v omezeném čase sociální situace, zatímco absolutní sociální prostor má trvalý charakter, to znamená, že absolutní a relativní sociální prostor mají odlišnou **temporalitu**. Vztah mezi absolutním a relativním sociálním prostorem lze do jisté míry přirovnat ke vztahu mezi absolutním a relativním časem.

prostor	charakteristiky		
potenciální	kvantitativní	absolutní	objektivní
sehrávaný	kvalitativní	relativní	subjektivní

Aktéři dávají svým jednáním relativnímu sociálnímu prostoru dynamiku, zatímco absolutní sociální prostor bez aktérů je statický. Absolutní a relativní sociální prostor mají tedy odlišnou **dynamiku**. Uvažujeme tak vlastně o čase a prostoru v propojování **makro- a mikroúrovně**.

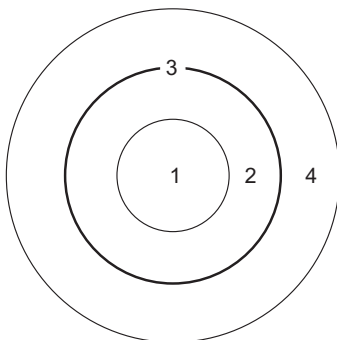
A hned si někteří mohou takovou představu zpochybnit: vždyť místa, v nichž se ke vzájemným činnostem setkáváme, jsou lidským výtvořem, stejně jako měření času, a není-li jím i čas? Pochybovači budou ti antropocentristé, kterým není vlastní představa času a prostoru stvořeného bez člověka. A ti, kteří nepochybují, si připomenou, že „Země byla pustá a prázdná a nad propastnou tůňí byla tma. I řekl Bůh: ‚Budiž světlo!‘ A bylo světlo. Viděl, že světlo je dobré a oddělil světlo od tmy. Světlo nazval Bůh dnem a tmu nazval nocí. Byl večer a bylo jitro, den první. ... I řekl Bůh: ‚Nahromadte se vody pod nebem na jedno místo a ukaž se souš.‘

A stalo se tak. A souš nazval Bůh zemí a nahromaděné vody nazval moři. Viděl, že je to dobré.“ [4, str. 21–22]

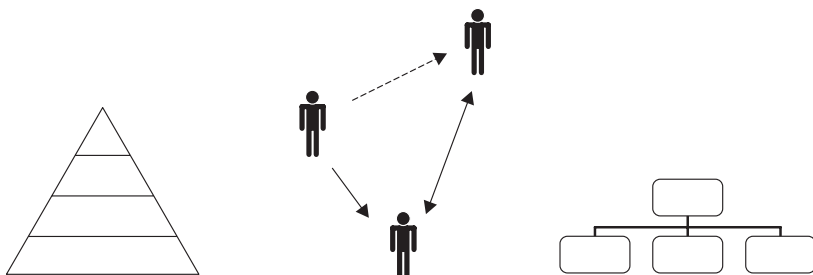


Ať byly představy o sociálním prostoru v průběhu posledních zhruba sedmdesáti let ovlivněny více tou či onou vědou, vždy postihovaly vztahy mezi lidmi a zdůrazňovaly rozhodování jedince na základě jejich hodnocení. Představy, které byly více ovlivněny fyzikou, v něm spatřovaly jakési silové pole vzájemného přitahování a odpuzování, na rozdíl od představ rozmanitějších vztahů, ovlivněných především psychologii.

Za určité grafické znázornění sociálního prostoru lze považovat **sociální atom** J. L. Morena [20], byť ho vztahuje k jedinci a jeho pouze socioemociálním vztahům (nikoliv k sociálním situacím s jejich dynamikou). Podstatná je pro naše přirovnání jeho prostorovost a vrstevnatost, kdy jednotlivé vrstvy jsou ohraničeny a jejich rozsah je dán významem vztahů. Sociální atom má dvouvrstevné jádro, ve kterém jsou vztahy s individui, které jedinec považuje pro sebe za významné; vnitřní jádro (1) je tvořeno reálnými a vnější jádro (2) očekávanými vztahy. Jádro sociálního atomu je odděleno od následující vrstvy tzv. sociálním prahem (3), za nímž jsou vztahy s individui, které jedinec „zná“ a této známosti nepřikládá osobní význam (4).



Za jiné znázornění sociálního prostoru (prostřednictvím nikoliv koule, ale jehlanu) můžeme považovat například klasický stratifikční model W. L. Warnera, ve kterém jsou vztahy mezi soubory jedinců patřících do téže vrstvy hierarchické a hranice vrstev otevřené sociální mobilitě [19], a vlastně různá grafická znázornění sociálních vztahů či struktur, byť v prvním případě je sociální prostor mnohdy ve svém modelu „zamlčen“.



Jak vidíme, tvoří aktéři při svých sehrávkách sociální prostory souběžně i následně. Aktér provádí své sociální praktiky v situacích, které následují jedna za druhou (nemůže být na více místech současně, to znamená, že nemůže prožívat koexistenci sociálních situací, jichž je aktérem – jedná jen v přítomnosti, vzpomínáte si?) a tak tvoří příběh svého života v **posloupnosti sociálních prostorů**. Některé sehrává opakovaně (na stejných místech, se stejnými aktéry, viz přirovnání k otáčivému jevišti), v jiných se neocitne více než jednou. Přechod z jednoho prostoru do druhého je různě zřetelný a obtížný: „Přechod mezi realitami je vyznačen zvednutím a spuštěním opony.“ [3, str. 31] V téže přítomnosti

ovšem jiní aktéři „sprádají“ své životní příběhy spolu s jinými aktéry v jiných sociálních prostorech, to znamená, že všechny tyto **sociální prostory koexistují**. Aktéři po dobu trvání sociální situace vytvořený **sociální prostor sdílejí** při vědomí jiných sociálních prostor jiných aktérů ve stejném čase: „Vím, že náhled ostatních na tento svět není totožný s mým. Mé ‚zde‘ je jejich ‚tam‘.“ [3, str. 29]

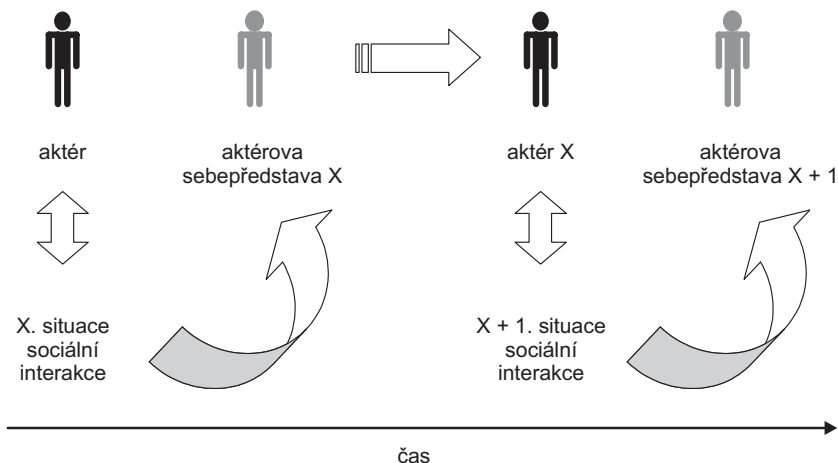
Představy o prostorách šťastného života kdykoliv, mimo čas, jsou utopiemi (na rozdíl od představ šťastného života v budoucím čase kdekoliv – vzpomínáte na chiliasmy?) [16]. Někdo možná přijme pojem utopie jako obecné označení touhy po lepším budoucím a vedle utopie času (vybavujete si?) vezme v úvahu **utopii místa**. Ta mohou být jak utopiemi o jakýchsi ostrůvcích (štěstí, dobro) v prostoru, tak utopiemi o celých (šťastných, dobrých) prostorech. [28]

1.4 Sociální interakce v časoprostoru

Aktér ve sdíleném sociálním prostoru jedná situačně, to znamená, že volí okamžitou strategii svého jednání, která je stejně jedinečná a neopakovatelná jako sama tato situace. Situační strategie aktéra vzniká v interakci s ostatními aktéry ve sdíleném sociálním prostoru, a tak je tomu u každého z oněch aktérů. Jak „**ti druzí**“ aktéři ovlivňují jednání aktéra? Z jejich jednání aktér usuzuje jací jsou (jaká mají pravidla jednání, jaké zauímají postoje k „předmětu“ situace a jaký mu přiřkládají význam), tzn. vytváří si představu nejen o nich, ale i o jednání, které od něj **očekávají** a této představě (nebo, chcete-li, jeho osobností omezenému poznání) přizpůsobuje svoje jednání v sociální situaci, kterou prožívá spolu s nimi. Někteří aktéři jsou pro něj důležitější než jiní, více než na ostatní na ně „dá“ a interpretaci toho, jaké od něj tady a teď tito „**významní druzí**“ očekávají jednání, přiřkládá větší význam než interpretaci očekávání ostatních „druhých“, to znamená, že ovlivňuje více jeho situační strategii. Tak dochází k situační sehračce zjevných akcí, při nichž se aktéři pozorují a při nichž spolu komunikují a v jejichž průběhu permanentně **reinterpretují** nejen ty „druhé“ a jejich očekávání, ale i sebe a svá očekávání.

V interakci se vzájemně **poznáváme** a sebepoznáváme (vytváříme si představy o sobě a svém očekávání vůči sobě a vytváříme si představy o těch druhých a jejich očekávání vůči nám) a toto poznání dává následně charakter našemu jednání. „Každou skutečnost ... lze studovat ze dvou různých hledisek. Můžeme usilovat o její poznání a pochopení, nebo si

můžeme předsezít, že ji budeme hodnotit.“ [7, str. 49]. Při tomto poznávání vkládáme svoji **sociální zkušenost** z minulosti do přítomnosti pro budoucnost (jednáme vždy v přítomnosti pro budoucnost – vybavujete si?) a měníme svoji představu o sobě.



Znamená to, že sociální interakce je zpětnou vazbou? V současnosti velmi frekventovaný pojem systémových pojetí celků vychází z poznání, že **zpětná vazba** umožňuje trvání přírodních živých a neživých systémů. Obecně zpětná vazba informuje o reakci jednoho systému na projevy jiného systému a umožňuje tak učit se z chyb a opakovat úspěchy. [24] Budeme-li tedy aplikovat obecný princip zpětné vazby na sociální jevy, to znamená, že je umístíme do sociálního prostoru, ve kterém je v sociální situaci reinterpretovalo minulé sociální jednání za účelem volby strategie přítomného jednání pro budoucnost, „převyprávíme“ jenom letmo pojem sociální zkušenost a zjistíme malou výstižnost obecného pojmu zpětná vazba pro sociální jevy.

1.5 Sociální konstruování reality

Co je na zjevné akci pozorovatelné, to jsou aktéři a jejich sociální praktiky, projevy (pět osob se pozdravilo, někteří si podali ruce a všichni se posadili ke stolu). Zjevná akce se odehrává v časoprostoru, nelze ji

z času a prostoru vyvázat. Můžeme ji popsat s pomocí našich smyslů a pořádit o tom záznam (například obrazový či zvukový). **Popis** nám však nepřinese **poznání** oné sociální situace, k němu ji potřebujeme **interpretovat** (co se děje?). A o interpretaci „těch druhých“ se dozvíme jen z jejich výpovědi nebo na ni usoudíme svojí interpretací jeho jednání.

Co z toho je **realita**? Pokud přijmeme odpověď, že reálné je pouze to, co mohu vidět, slyšet, nahmatat atp., pak je sociální jednání nereálné, tzn. nereálné je to, co se děje, čili procesy a reální jsou pouze aktéři a výsledek jejich jednání (postavený dům, vykonaná zkouška, vydaná kniha aj.). Takovou odpověď v zásadě volí klasická tzv. **formální sociologie**. Pokud odpovíme, že vše, co aktér činí, je realitou, pak soustředíme svoji pozornost především na vztahy mezi aktéry vytvářené v sociálních situacích. Takovou odpověď v zásadě volí klasická, tzv. **vztahová (neformální) sociologie**. V současné sociologii přijímáme představu reality vytvářené v sociálních procesech, jejichž analýzou se zabývá **sociologie vědění**: „Realita je vlastnost náležející jevům, kterým přisuzujeme existenci nezávislou na naší vlastní vůli.“ [3, str. 9] V běžném životě se aktér zabývá otázkou reality jen v těch situacích, pro jejichž pochopení svůj výklad reality potřebuje (proč mě odsuzují, když já takový, jak mě zřejmě oni vidí, nejsem: moje představa o jejich představě o mně je v rozporu s mojí představou o mně – kdo jsem skutečně, reálně?). „Realita každodenního života je organizována podél osy „tady“, jíž je mé tělo, a osy „ted“ přítomného okamžiku... To, co mě „tady“ a „ted“ v každodenním životě potkává, je mým vědomím považováno za nejreálnější realitu. To znamená, že každodenní život prožívám ve smyslu různých stupňů blízkosti, jak prostorové, tak časové.“ [17, str. 28]. Předmoderní pojetí poznávání reality je **poznávání myšlením**, v jehož procesu dochází k osvětlování reality (a zase tu máme ono „nasvícení dějiště“ – vybavujete si?). Moderní pojetí poznávání reality je **poznávání odhalováním reality** (vybavíte si ono procházení oponami?) a postmoderní pojetí poznávání reality je **poznávání konstruováním reality** (aktér svojí činností tvoří sociální realitu – vybavujete si?). Tak se poznávání vyvíjelo od kontempletativní přes mechanickou po konstruktivní racionalitu. [22]

Sociální realitou je tedy představa aktérů o ní. Tyto představy zkoumáme, z jejich shody se radujeme a jejich rozporností se trápíme. Těšíme se ze společnosti aktérů se „stejným viděním světa“ a vyhýbáme se společnosti těch aktérů, kteří „vidí svět“ jinak. Do svého světa vpouštíme představu o sociální realitě, která je nám blízká, a uzavíráme ho před představami, které nám jsou vzdálené. Tak si v časoprostoru **konstruujeme**