



**VÝLETY  
ZA BALVANY [ Ivan Klich ]  
A VIKLANY**





Grada Publishing



**VÝLETY  
ZA BALVANY [ Ivan Klich ]  
A VIKLANY**

*Upozornění pro čtenáře  
a uživatele této knihy  
Všechna práva vyhrazena.  
Žádná část této tištěné či  
elektronické knihy nesmí  
být reprodukována a šířena  
v papírové, elektronické  
či jiné podobě bez předchozího  
písemného souhlasu nakladatele.  
Neoprávněné užití této knihy  
bude trestně stíháno.*

Ivan Klich  
VÝLETY ZA BALVANY A VIKLANY

Vydala Grada Publishing, a.s.  
U Průhonu 22, Praha 7  
obchod@grada.cz  
www.grada.cz  
tel.: +420 234 264 401  
fax: +420 234 264 400  
jako svou 6885. publikaci

Odpovědná redaktorka Alice Zavadilová  
Grafická úprava a sazba Martin Dubský  
Jazyková korektura Martina Mojzesová  
Fotografie Ivan Klich  
Fotografie na předchozí stránce –  
Viklan na Medvědí stezce u Nové Pece  
Mapky zdroj: mapy.cz  
Počet stran 176  
První vydání, Praha 2018  
Vytiskla tiskárna Tisk Centrum s.r.o.

© Grada Publishing, a.s., 2018  
Cover Design © Grada Publishing, a.s., 2018

*Názvy produktů, firem apod. použité v knize mohou  
být ochrannými známkami nebo registrovanými  
ochrannými známkami příslušných vlastníků.*

ISBN 978-80-247-3599-3 (ePub)  
ISBN 978-80-247-3579-5 (pdf)  
ISBN 978-80-271-0700-1 (print)

Kámen, to je kus horniny, tedy nerostné suroviny. Horniny jsou původem magmatickými vyvřelinami, sedimentárními usazeninami nebo metamorfovanými horninami. Kromě způsobu vzniku se vyznačují různým stářím, tvrdostí, odolností, způsobem těžby, možnostmi zpracování a využitím. Z nejnámějších hornin si připomeňme například břidlice, žuly, čediče, vápence, pískovce, opuky, mramory nebo ruly. V životě se setkáváme s mnoha druhy užitečných kamenů – stavební kámen, nárožní kámen, základní kámen, náhrobní kámen, mlýnský kámen, brusný kámen, prubířský kámen, křesací kámen, drahý kámen, kámen mudrců, umělý kámen, vodní kámen, ledvinový kámen, zubní kámen atd. atd. Ve všech případech se pořád jedná o kámen, avšak buď v přeneseném slova smyslu, nemající s horninou nic společného, nebo o usazeninu anebo sice o horninu, nikoliv však v původním stavu, v jakém nám jej zachovala matička příroda. Jaké kameny mě tedy vlastně zajímají. Jenom ty, které jsou horninou. Navíc nekamínek do klukovského praku, ale opravdu pořádný „macek“, kterému se pak říká balvan. Druhým objektem mého zájmu jsou sdružení velkých kamenů či balvanů těsně na sobě a/nebo vedle sebe. No a co teď s útvary, které sice mají součástí názvů výraz „kámen/kameny“, avšak samostatnými kameny či jejich seskupeními nejsou, stejně tak jako skalní útvary. Ty by z této publikace vypadly. Pro zvýšení atraktivnosti této knížky jich pár přidám. Vynechám však naprosto zjevná seskupení skalních útvarů, jakými jsou Teplické a Adršpašské skály, skalní útvary v rámci oblasti

Polabských pískovců včetně Česko-Saského Švýcarska a Tiských skal nebo Českého ráje. Tyto by byly tématem samostatné knížky. Těch však už bylo vydáno nepřehledné množství. Třetí oblastí mého zájmu pak budou tzv. viklany. Ty splňují ty podmínky, že jsou horninou, že jsou velkými až obrovskými, avšak odlišují se způsobem vzniku. Osobně bych nikoliv jako autor, nýbrž čtenář této publikace jejich návštěvu preferoval. Jsou totiž vskutku zářným příkladem toho, co příroda během miliónů let svého vývoje dokáže.

Co říká Wikipedie o viklanech? Že je to skalní blok či balvan, který se jen malou částí svého povrchu dotýká skalnatého podloží. Viklan proto, že jej lze zpravidla s vynaložením menší či větší síly rozkývat. Dále pak může být viklanem pouze ten kámen, jehož tvary vznikly zvětráváním na původním místě, nikoliv ten, který by byl na své stanoviště přenesen. Za vznik viklanů vděčíme fyzickému i/nebo chemickému selektivnímu zvětrávání hornin. Viklan je tak z původního horninového celku tou nejodolnější částí a dalšímu zvětrávání již odolává podstatně lépe. Nejčastěji vznikají viklany zvětráváním žul, granodioritů, pískovců, případně jiných druhů hornin.

Na několika desítkách stránek této publikace vás zavedu za těmi největšími kamennými jedinci, seskupeními kamenů/balvanů i viklany, případně vybranými skalními útvary na území Čech, a to v 41 kapitolách. V řazení jednotlivých kapitol hledejte jedinou logiku – pořadí jednotlivých objektů podle krajského uspořádání republiky, protože jinak byste při putování za nimi „pendlovali“ po

republice „křížem krážem“. Neočekávejte však výčet kamenů podle druhu (tj. zvláště samostatně stojící balvany, zvláště seskupení kamenů a zvláště viklany či vybrané skalní útvary). Vynasnažím se uvést přístup po silnici, železnici či pěšky včetně souřadnic nebo výseku z turistické mapy. V závěru úvodu považuji za nutné uvést jednu důležitou poznámku, co se fotografií týče. Sami poznáte, že objekty mého zájmu jsou fotografovány především na podzim a v zimě. Důvod je prostý. Většina z nich se nachází v lese či na jeho okraji. Sluneční světlo, převládající od jara do podzimu, vytváří na takovýchto místech silné kontrasty. Dobrý fotoaparát, obzvláště při použití funkce HDR či dokonce expozičního bracketingu, si s tím docela dobře poradí, útvary však přes to bývají hůře rozeznatelné – viz kapitola 11. A to nemluvíme o zimě, kdy jsou při sněhové přikrývce téměř k nepoznání. Takže, ideální podmínky pro fotografování kamenných útvarů jsou po dešti při zatažené obloze. Protože se mírně lesknou, zvýrazní se jejich struktura a jsou lépe odlišitelné od bezprostředního okolí.

A ještě jedna poznámka. Knižka není absolutním výčtem všech balvanů a viklanů. Přiznávám, že některé jsem navštívit nestihl (viklan na Jelení stráni, viklan Kachňátko u Černé studnice, viklan Palička) a že o některých viklanech či balvanech nevím, ačkoliv jsem po nich při tvorbě obsahu knížky pátral. Nicméně i tak je knížka inspirativním výčtem balvanů a viklanů.

Přeji Vám pohodové putování, hezké počasí, romantikům a vyznavačům přírodních úkazů hodně zážitků a fotografům „dobré světlo“.

# OBSAH

## ZÁPADOČESKÝ KRAJ

- [ 1 ] ŽIHLE – BALVANY DĚDEK A BÁBA 9
- [ 2 ] ŽIHLE – SKALNÍ MĚSTO 13
- [ 3 ] OBŘÍ BALVANY S VODNÍMI MÍSAMÍ A HRNCI NA VYDŘE 17
- [ 4 ] VIKLAN ČERTŮV KÁMEN U BABYLONU 21

## JIHOČESKÝ KRAJ

- [ 5 ] VIKLAN NA VRŠKU BETLÉM U RADVÁNOVA U KOVÁŘOVA 25
- [ 6 ] KOSATÍNSKÝ VIKLAN U MIROTIC 29
- [ 7 ] PŘÍRODNÍ PAMÁTKA KNĚZ U HRAZAN 33
- [ 8 ] ČESKÁ KANADA – ĎÁBLOVA PRDEL U OBCE KUNŽAK-VALTÍNOV 37
- [ 9 ] ČESKÁ KANADA – ĎÁBLŮV CHLÉB 41
- [10] ČESKÁ KANADA – VIKLAN TRKAL U OBCE KUNŽAK-MOSTY 45
- [11] ČESKÁ KANADA – FILIPOVY KAMENY A ČERTOVO KORYTO 49
- [12] ČESKÁ KANADA – SCHILLERŮV KÁMEN 53
- [13] SVATÝ KÁMEN – POUTNÍ KOSTEL PANNY MARIE SNĚŽNÉ U DOLNÍHO DVOŘIŠTĚ 57
- [14] KADOVSKÝ VIKLAN U KADOVA 61
- [15] ČERTŮV NÁRAMEK V KADOVSKÉM ÚDOLÍ U KADOVA 65
- [16] OBĚTNÍ KÁMEN V KADOVSKÉM ÚDOLÍ U KADOVA 69
- [17] MEDVĚDÍ STEZKA U NOVÉ PECE 73

## STŘEDOČESKÝ KRAJ

- [18] VIKLAN HUSOVA KAZATELNA U ŽEMLIČKOVY LHOTY 77
- [19] VRŠKÁMEN – ČERTŮV KÁMEN U PETROVIC 81
- [20] VIKLAN VE VINDIŠI U KRÁSNÉ HORY NAD VLTAVOU 85
- [21] BALVAN SLOUHA NA KLEPCI 89
- [22] LECHŮV KÁMEN V KOUŘIMI 93

[23]	ČERTŮV KÁMEN U MUTĚJOVIC	97
[24]	JESENICKÝ VIKLAN U JESENICE	101
[25]	PLEŠIVECKÝ VIKLAN U JINCŮ V BRDECH	105
[26]	MŠENSKÉ POKLIČKY V KOKOŘÍNSKÉM DOLE	109

#### LIBERECKÝ KRAJ

[27]	BÍLÉ NEBO TĚŽ SLONÍ KAMENY U JÍTRAVY	113
[28]	BEDŘICHOVSKÝ VIKLAN U CVIKOVA V CHKO LUŽICKÉ HORY	117
[29]	VIKLAN TVAROŽNÍK U HARRACHOVA	121
[30]	VIKLAN NA KAMENNÉM VRCHU U KŘENOVA	125
[31]	SKALNÍ ÚTVAR KLDÁVKA NA ČERNÉ STUDNICI	129
[32]	VIKLAN NA HUSNÍKOVĚ VYHLÍDCE U MALÉ SKÁLY	133

#### KARLOVARSKÝ KRAJ

[33]	VIKLAN DOMINIK U RYBNIČNÉ	139
[34]	SKALNÍ ÚTVAR STRÁŽČE U LOKTE	143
[35]	MOUČNÉ PYTLE VE SLAVKOVSKÉM LESE	147

#### PARDUBICKÝ KRAJ

[36]	KOLUMBOVO VEJCE V BUDISLAVSKÝCH SKALÁCH	153
------	---	-----

#### ÚSTECKÝ KRAJ

[37]	SKALNÍ HŘIB U VELKÉHO BŘEZNA	157
[38]	LESNÍ KÁMEN ČI VALDŠTEJNSKÁ SKÁLA U KYTLICE	161

#### KRAJ VYSOČINA

[39]	ČERTŮV KÁMEN U SVĚTLÉ NAD SÁZAVOU	165
[40]	ČERTŮV KÁMEN V PŘÍRODNÍ PAMÁTCE PEPEREK	169
[41]	DEVĚT SKAL	173

	REJSTRÍK	176
--	----------	-----





*Balvan Bába od lavičky  
na přístupové pěšině*



# ŽIHLE – BALVANY DĚDEK A BÁBA

[ 1 ]

GPS balvanu Dědek: 50.0553581N, 13.3564192E

GPS balvanu Bába: 50.0582361N, 13.3560689E

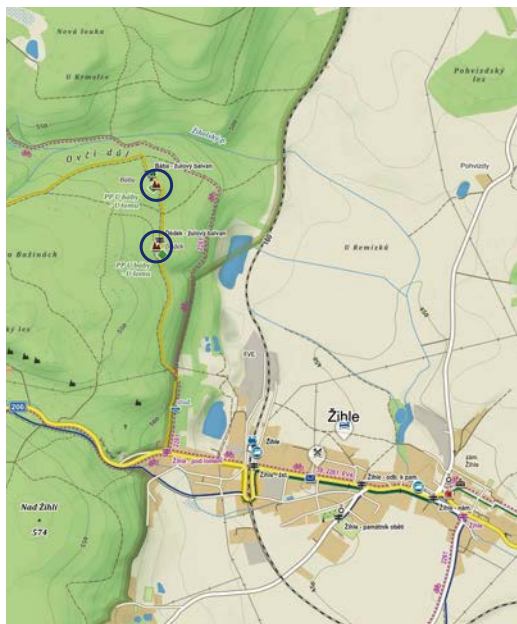
Severně od krajského města Plzně se rozprostírá Přírodní park Horní Střela. Mezi jeho severní a jižní částí se nachází přírodní památka (PP) U báby – U lomu, která byla vyhlášena chráněným územím již v roce 1933.

Je vzdálená 2 km od městečka Žihle. Tato lokalita je známá výskytem většinou samostatně stojících nebo ležících žulových balvanů. Chráněné území zahrnuje dvě oddělené skupiny žulových balvanů/viklanů, které jsou ukázkou různých forem balvanovitého rozpadu tiské žuly v tropickém podnebí druhohor a třetihor.

## VIKLAN/BALVAN/SKÁLA



První skupinou jsou dva obrovské žulové balvany zvané Bába a Dědek, přičemž ten prvně jmenovaný je větší. Bába má 6 m na výšku a 12 m na šířku, je tak největším balvanem v České republice a je zapsána v encyklopedii rekordů naší neživé přírody. Krásu balvanu umocňuje fakt, že pod ním není žádná skalní podložka a „sedí si“ v lese přímo na jehličí. Balvany vznikly bochníkovitým zvětváváním s rozpadem hrubozrnné biotické žuly tiského masivu. V okolí je řada dalších jednotlivých zaoblených balvanů, většinou hříbovitých forem. V minulosti se v této oblasti těžila žula a mnohé balvany byly rozstříleny na stavební kámen. Nejzřetelnější je tento zásah člověka patrný v okolí balvanu Bába.



## PŘÍSTUP



Individuálním dopravním prostředkem sem lze dojet po silnici II/206 z Rakovníka nebo v opačném směru z Toužimi. Vede

sem železniční trať č. 160 Plzeň – Most. Na vlaky Českých drah se však moc nepolehejte. Absolutní většinu spojů zajišťuje soukromá společnost GW Train Regio, a. s. Vedou sem i cyklostezky, a to

2261 a 39 EV4. K balvanům se dostanete z turistického rozcestí Žihle – pod lomem po žluté turistické trase. Před vstupem do lesa, ve kterém se balvany nacházejí, je parkoviště.

## HLAVNÍ PŘÍSTUPOVÉ MÍSTO

O nejbližším přístupovém místě, jímž je obec Žihle v severní části okresu Plzeň-sever, se zmíním v příští kapitole. Teď se krátce soustředíme na to největší, a sice krajské město Plzeň. Pojmu ho z hlediska nejdůležitějších charakteristik – leží na soutoku řek Mže, Radbuzy,

Úhlavy a Úslavy, z nichž vzniká řeka Berounka, má 170 tisíc obyvatel, nacházejí se zde rozsáhlé tovární haly bývalé Škodovky s výrobou dopravních prostředků a průmyslových strojů, Plzeňské pivovary s výrobou značek Prazdroj a Gambrius, biskupství plzeňské diecéze nebo Západočeská univerzita a Lékařská fakulta Univerzity Karlovy. Centrem města je náměstí Republiky, jemuž vévodí katedrála sv. Bartoloměje. V roce 2015 byla Plzeň (společně s belgickým Monssem) Evropským hlavním městem kultury. První zmínky o Plzni (dnešním Starém Plzenci) pocházejí z roku 976, kdy



*Balvan Dědek z východní strany od turistického odpočívadla*



*Jeden z dalších balvanů v okolí Dědka a Báby*



*Balvan Bába z východní strany se známkami odstřelů žuly*

u tohoto přemyslovského hradiště kníže Boleslav II. porazil vojsko německého krále Oty II. V podhradí postupně vyrostlo městské sídlo s řadou kostelů a živým obchodním ruchem. Do nynější polohy (v jižním sousedství tehdejší vsi Malice) přenesl město pod názvem Nová Plzeň král Václav II. roku 1295 jako důležitou obchodní křižovátku západních Čech na cestě z Prahy do Bavorska. Díky své výhodné poloze na křižovatce obchodních cest a hlavně na trase z německých zemí do Prahy se Plzeň brzy stala třetím největším a nejdůležitějším městem po Praze a Kutné Hoře.



*Plzeň, hlavní brána Plzeňského pivovaru*



*Balvan Dědek ze západní strany*



*Balvan Bába ve vsi své mohutnosti*



*Plzeň, náměstí Republiky s katedrálou sv. Bartoloměje*





*Boční pohled na oba největší viklany*

GPS skalního města: 50.0583647N, 13.3378958E

Druhou skupinou žulových balvanů v rámci chráněného území U báby – U lomu je lokalita skalního města, která se nachází 2 km od balvanů Dědek a Bába v nadmořské výšce 598 m.

## VIKLAN/BALVAN/SKÁLA

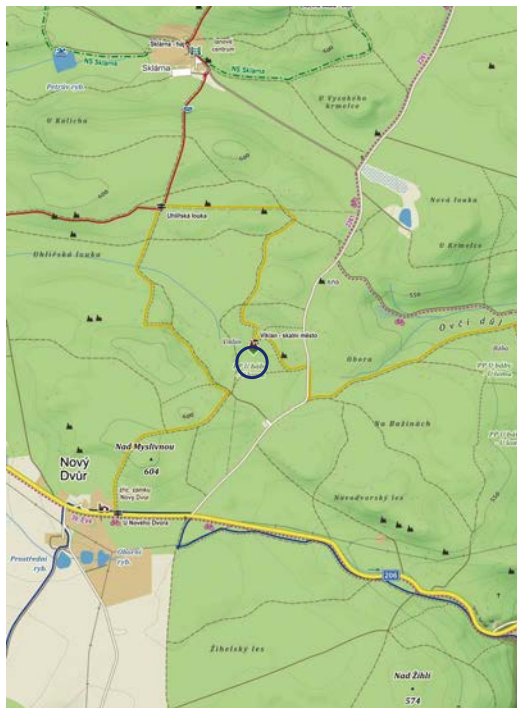


Skalní město představuje seskupení menších balvanů a viklanů, vzniklých stejným způsobem jako balvany z první kapitoly. I zde jsou balvany zaoblené a většina z nich je hříbovitého tvaru. Žulové městečko nepatří mezi nejznámější turistické atrakce, ale i tak se zde hlavně v létě sejde dost lidí. Dovedete si představit sílu ledovce, který před sebou tlačí masu žuly o hmotnosti desítek, možná stovek tun? Pokud ne, tak se vypravte právě sem, protože balvany a viklany ve skalním městě byly na své dnešní místo „zavlečeny“ před miliony let právě ledovcem. Definitivní tvar jim pak dalo již zmíněné tisícileté zvětrávání.

## PŘÍSTUP



Příchod ke skalnímu městu je jednoduchý – od Dědeka a Báby budete pokračovat po žluté turistické trase. Absolvujete tak ze Žihle celkem 4 kilometry. Můžete přijít i z druhé strany z obce Nový Dvůr opět po žluté trase. Pokud si chcete cestu zkrátit, můžete jet motorovým vozidlem ze Žihle po silnici II/206 směrem na Rabštejn nad Střelou a před obcí Nový Dvůr odbočit doprava na silnici III. třídy



k lesní, doleva odbočující cestě. Odtud je to již jen 500 m.

## HLAVNÍ PŘÍSTUPOVÉ MÍSTO



Hlavním, resp. nejbližším výchozím místem pro příchod k balvanům Dědek



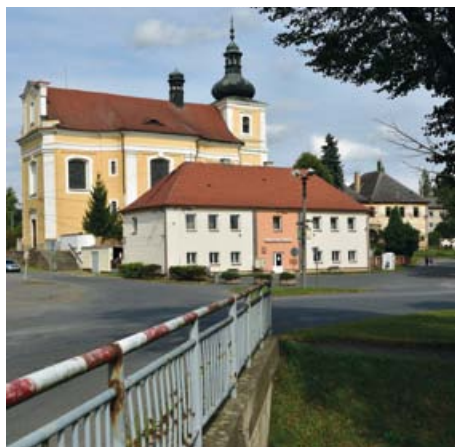
a Bába a ke skalnímu městu je obec Žihle. Přístup do městečka jsem již popsal v první kapitole. Spolu s přidruženými obcemi Hluboká, Nový Dvůr, Odlezy a Přehořov zde žije přes 1 300 obyvatel. Nejstarší historický záznam o obci pochází z roku 1238. Tehdy český král Václav I. směnou za Kožlany s lesem postoupil Žihli plaskému klášteru. Roku 1268 byla Žihle uváděna jako trhové místo. Od husitských válek patřila k rabštejnskému panství a na městečko byla povýšena v roce 1559 Ferdinandem I. Habsburským. V témže roce na místě staré tvrze vystavěli renesanční zámeček, který

stojí v obci dodnes. Za třicetileté války byla Žihle dvakrát obsazena (1639, 1645) švédským vojskem a vypálena. Poté bylo místní obyvatelstvo doplněno německými rodinami z okolí Horního Slavkova. Hlavní historickou památkou obce je žihelský zámek (stojí v sousedství kostela svatého Václava). Postaven byl po roce 1595 Mikulášem Libštejnským z Kolovrat. Jako panské sídlo přestal sloužit na počátku třicetileté války a okolo roku 1700 byl přestavěn na hostinec. Dalšími památkami jsou kostel sv. Václava, kostel svatých Filipa a Jakuba, socha sv. Jana Nepomuckého či socha sv. Rocha.



*Dva největší viklany Skalního města*





*Centrum obce Žihle*



*Hlavní ulice obce Žihle*



*Detail jednoho z viklanů*



*Vydra mezi většími i menšími balvany*

# OBŘÍ BALVANY S VODNÍMI MÍSAMÍ A HRNCI NA VYDŘE

[ 3 ]

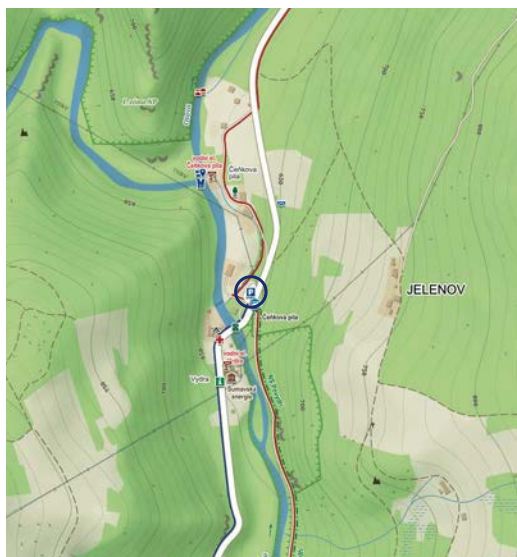
GPS parkoviště na Čeňkově pile: 49.1073294N, 13.4937900E

Během svých toulek za balvany, viklany a vybranými skalními seskupeními jsem poznal čtyři lokality, kde se dotyčné objekty vyskytují v nejhojnějším počtu. Za nejrozsáhlejší oblast lze jednoznačně považovat přírodní park Česká Kanada, dále je významná PP U báby – U lomu, PP Petrovicko a v neposlední řadě právě tok říčky Vydry na Šumavě, kterým se budeme zabývat v této kapitole.

## VIKLAN/BALVAN/SKÁLA



„Nespoutanou perlou Šumavy“ bývá nazývána říčka Vydra. Ta patří mezi nejkrásnější šumavské horské říčky s peřejnatým řečištěm a obřimi hrnci vymletými v žulových balvanech. Protéká malebnou krajinou přírodní rezervace Povydrří a její tok dosahuje délky 23 km. Vydra nemá svůj vlastní pramen. Vzniká soutokem tří potoků – Modravského, Roklanského a Filipohuťského. Někdy se však jako počátek řeky Vydry označuje soutok Luzenského a Březnického potoka u hájovny Březník. Jisté je, že hlavní pramenovou větví říčky Vydry je Modravský potok, někdy též zvaný Luzenský. Ten pramení na šumavských pláních na severozápadním svahu Luzného (1373 m n. m.) v nadmořské výšce 1 210 m. Za Čeňkovou pilou se k Vydře přidává říčka Křemelná, čímž vzniká řeka Otava. Z toho mimochodem vyplývá, že ani nejkratší přítok naší „matičky řek“ Vltavy nemá svůj vlastní pramen. Na svém toku obtéká Vydra menší i větší kameny, někdy až balvany, vytváří peřeje a tím, že s sebou nese



písek, v nich vytváří tzv. vodní hrnce či vodní mísy.

## PŘÍSTUP



Odkud bych vám měl doporučit návštěvu Vydry? Mohl bych se připojit k absolutní většině návštěvníků a zmínit osadu Čeňkova pila. K ní se dostanete např.



z Kašperských hor po silnicích II/145, poté II/169 do Rejštejna a pak od rozcestí Rejštejna, Svojše po místní komunikaci III. třídy. Jede sem i autobus ze Sušice a ze Sušice sem vede přes Rejštejn červená turistická trasa. Z opačné strany sem směřuje silnice III. třídy z obce Srní. Znáte jméno nejbohatší obce v ČR? Je jí Modrava. Když se z ní vydáte po červené turistické trase, dosáhnete stejného cíle, navíc půjdete z větší části přímo podél jejího toku. Červená trasa z velké části koresponduje s naučnou stezkou Povydří a cyklotrasou č. 33. Část trasy Turnerova chata – Klostermannův most – Antýgl

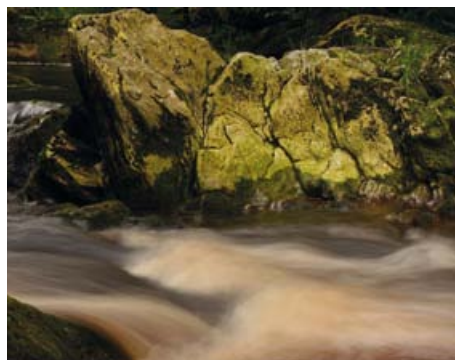
je rozhodně tou nejzajímavější a potkáte na ní největší množství již zmíněných balvanů s vodními mísami a hrnci.

## HLAVNÍ PŘÍSTUPOVÉ MÍSTO

Kašperské Hory – město se skoro 1 500 obyvateli, jehož jádro je městskou památkovou rezervací – jsou nejspíše hlavním výchozím místem k Vydře, lépe řečeno k Čeňkově pile. První písemná zmínka o sídle pochází z roku 1337. Původně hornická osada (těžba zlata) byla za Jana Lucemburského povýšena na horní město. Karel IV. dal k ochraně



*Co umí malý vír mezi balvanů...*



*Proud Vydry pod jedním ze skupení balvanů*



*... a co umí mráz pod jedním z balvanů*



*Kostel sv. Mikuláš a kaple sv. Anny*

Zlaté stezky do bavorského Pasova vystavět hrad Karlsberg (Kašperk). Prosperita pokračovala i po husitských válkách. Roku 1584 město odkoupilo většinu okolního panství a Rudolf II. jej povýšil na královské. Hlavním cílem při návštěvě města se stává nedaleký stejnojmenný hrad. Málokdo však ví, že na okraji města směrem na Radešov se nachází kostel sv. Mikuláše s kaplí sv. Anny s rozsáhlým pohřebištěm bývalého německého obyvatelstva. Je to trochu smutná památka na osud německého obyvatelstva po druhé světové válce.



*Pohled na hrad Kašperk ze hřbitova*



*Další z největších balvanů na Vydře*





*Viklan Čertův kámen  
ze strany od informační tabule*



GPS viklanu Čertův kámen: 49.3957289N, 12.8688847E

Původním významem slova Babylon (Babylón) bylo pojmenování historického sídla citovaného v bibli: „Babylón = starověké město, hlavní město jižní Mezopotámie“. Od té doby se tento název opakovaně vyskytuje v nejrůznějších kontextech, jsou tak pojmenovávány kopce, rozhledny a mnohá další místa.

## VIKLAN/BALVAN/SKÁLA

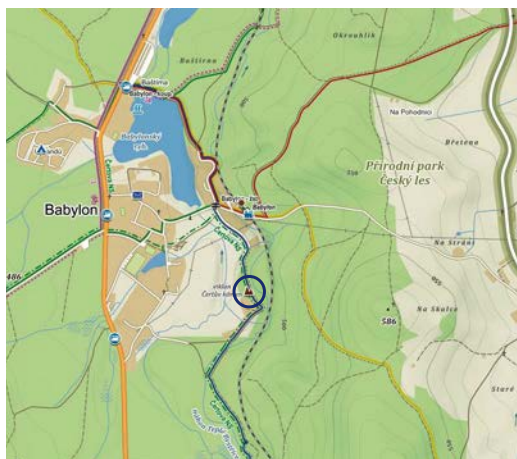


Nás však v tuto chvíli zajímá Babylon jako název obce v okrese Domažlice, v jehož těsné blízkosti se nachází jeden z největších viklanů v České republice. Přívlastek „jeden z největších“ uvádím záměrně. Informační zdroje se totiž co do jejich velikosti rozcházejí. Jeden zdroj říká, že největším z viklanů je tzv. Bedřichovský viklan, druhý zase, že je jím Husova kazatelna. Věřme, že tím druhým největším je právě Čertův kámen u Babylonu. Velký skalní blok se kdysi kýval několik desítek centimetrů sem a tam a vydával skřípavé zvuky, ale v šedesátých letech 19. století jej italská dělníci při stavbě trati spojující Bavorsko s Čechy rozhoupali tak, že vypadl ze své osy. Znovu osadit se jej podařilo v roce 2009 ing. Pavlu Pavlovi, který je známý tím, že rozhýbal sochy na Velikonočním ostrově. Viklan má až neuvěřitelnou hmotnost – 40 tun - a je 4 m dlouhý.

## PŘÍSTUP



Do obce Babylon se lze dostat několika způsoby. Já nejraději volím vlak, takže



jsem jel z Prahy do Plzně, odtud do Domažlic a pak do Babylonu. Kdybych chtěl jet autem, pokračoval bych z Plzně po silnici I/26 přes Stod – Holýšov – Horšovský Týn až do Babylonu. Autobus vás sem svezde z Domažlic. V okolí vede cyklostezka č. 3 a tři turistické trasy. Od železniční zastávky je nutné se vydat z kopečka po červené a žluté a poté po modré, což vám i při pomalé chůzi zabere maximálně pár desítek minut. Bezprostřední okolí viklanu je opatřeno informační tabulí, odpadkovým košem a dřevěným posezením.

Čertova naučná stezka je okružní stezka, která začíná a končí právě v Babylonu. Její délka činí 11 km a potkáte na ní 21 zastávek s informačními tabulemi. Ta s číslem 9 je právě u viklanu.

## HLAVNÍ PŘÍSTUPOVÉ MÍSTO

Nejfrekventovanějším přístupovým místem je okresní město Domažlice. Žije zde 11 tisíc obyvatel a známé je především jako středisko Chodska. V centru města se nachází historické jádro s měšťanskými domy ze 14. až 16. století, typické svými klenbami, které jsou dnes součástí

městské památkové rezervace. Dochovaly se také zbytky gotického opevnění, zámek (ten vznikl přestavbou původního hradu v 18. století) či gotický farní kostel a klášter. Jednou z charakteristických památek města, ale i celých západních Čech, je určitě historická městská věž na náměstí. Její zvláštností je, že je šikmá. Odchýlení věže od svislé osy činí 59 cm. Po celkem 194 schodech můžete vystoupat až na ochoz do výšky téměř 60 metrů. Na nynějším náměstí Míru žila v domě č. p. 120 v letech 1845–1847 spisovatelka Božena Němcová, která zde napsala své první pohádky.



*Viklan Čertův kámen z pohledu*



*Jedno ze zastavení Čertovy NS  
vedoucí k viklanu*



*Domažlické náměstí s měštanskými  
domy a šikmou městskou věží*



*Informační tabule s posezením*



*Horní část viklanu s vodními mísami*



*Podloubí domažlických  
měštanských domů*





*Viklan a nejen on*

# VIKLAN NA VRŠKU BETLÉM U RADVÁNOVA [ 5 ] U KOVÁŘOVA

GPS viklanu: 49.5263264N, 14.2439517E

GPS Skalní brány u Kotýřiny: 49.5096475N, 14.2598714E

Radvánov, který leží na cestě směrem z Milevska přes Kovářov ke Krásné Hoře nad Vltavou po silnici II/102, resp. k hrázi Orlické přehrady, je nevelkou obcí v katastru městyse Kovářov. V blízkosti obce se nachází nenápadné návrší a samota (nazývané Betlém), v lesíku na návrší se skrývá viklan, kterému se říká viklan u Radvánova.

## VIKLAN/BALVAN/SKÁLA

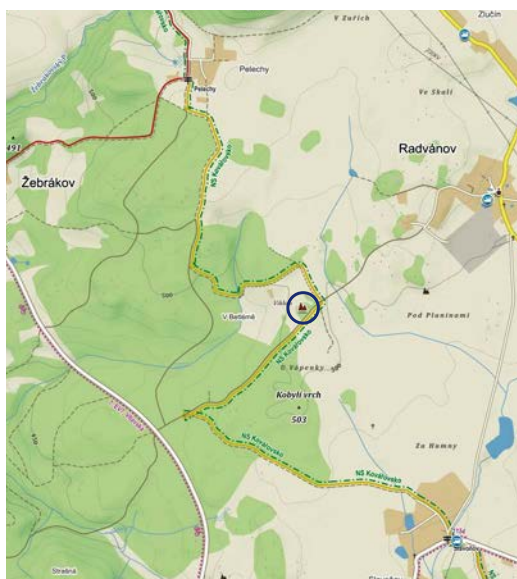


Viklan sice váží nějakých 5 tun, ale svým tvarem a spodní, částečně rozštípnutou částí připomíná žabku, která by chtěla dát někomu pus. Okolní, převážně dubový lesík a další přilehlé volně roztroušené balvany vytvářejí velmi příjemnou atmosféru, a kdybych se v den své návštěvy nemusel vrátit domů, spokojeně bych zde přenocoval.

## PŘÍSTUP



Do Radvánova je nejlepší přijet po již zmíněné silnici II/102 z Milevska či v opačném směru z Krásné Hory nad Vltavou. Zastavuje zde např. autobus spoje Milevsko – Praha, Na Knížecí. Železnice tudy bohužel nevede a v okolí nejsou ani značené cyklostezky. Od kapličky na návsi se lze k viklanu vydat doleva (směrem od Milevska) po místní komunikaci a za posledním obytným stavením pořád rovně po polní cestě. Jakmile přejdete potok, napojíte se na NS Kovářovsko, přičemž kousek za posedem nemůžete minout strom



s cedulí Betlém. Pár metrů napravo od něj je již viklan.

Trasa NS Kovářovsko vede okolím obce Kovářov. Stezka je zaměřena vlastivědně a seznamuje návštěvníky s přírodními, technickými, národopisnými a historickými zajímavostmi středního Povltaví na rozhraní středních a jižních



Čech. V terénu je značena pásovými turistickými značkami doplněnými o místní značení (zelenobílá „psaníčka“). Návštěvníci mohou volit z několika tras, z nichž nejdelší je dlouhá zhruba 25 km. Na trasách je umístěno celkem 21 zastavení osazených informačními tabulemi. Všechny trasy jsou okružní s výchozím místem na návsi v Kovářově. Využívat je mohou pěší turisté i cyklisté. Pokud po ní budete od viklanu pokračovat směrem na Kovářov, narazíte na tři žulové balvany, poskládané na sebe tak, že mezi nimi vzniklo okno. Útvar se jmenuje Skalní brána u Kotýřiny.

## HLAVNÍ PŘÍSTUPOVÉ MÍSTO

Z hlediska zázemí – obchod, restaurace, ubytování – je nejbližší výchozí obcí Kovářov, vzdálený 9 km od Milevska. Zajímavý je název vsi – pochází od kovářského řemesla. Pravděpodobně tudy vedla jedna z tras Zlaté stezky, kde byl Kovářov zastávkou pro okování koní. Na kovářskou tradici odkazuje i dnešní znak, kde je kromě pšeničných a ovesných klasů i podkova. Hlavní pamětihodností obce je kostel Všech svatých.



*Viklan se samotou v pozadí*