

ŠIJEME na panenky

Ludmila Drozdková

Šikovné
Ruče

32 nápaditých
originálních modelů

Upozornění pro čtenáře a uživatele této knihy

Všechna práva vyhrazena. Žádná část této tištěné či elektronické knihy nesmí být reprodukována a šířena v papírové, elektronické či jiné podobě bez předchozího písemného souhlasu nakladatele. Neoprávněné užití této knihy bude **trestně stíháno**.

Používání elektronické verze knihy je umožněno jen osobě, která ji legálně nabyla a jen pro její osobní a vnitřní potřeby v rozsahu stanoveném autorským zákonem. Elektronická kniha je datový soubor, který lze užívat pouze v takové formě, v jaké jej lze stáhnout s portálu. Jakékoliv neoprávněné užití elektronické knihy nebo její části, spočívající např. v kopírování, úpravách, prodeji, pronajímání, půjčování, sdělování veřejnosti nebo jakémkoliv druhu obchodování nebo neobchodního šíření je zakázáno! Zejména je zakázána jakákoliv konverze datového souboru nebo extrakce části nebo celého textu, umístování textu na servery, ze kterých je možno tento soubor dále stahovat, přitom není rozhodující, kdo takovéto sdílení umožnil. Je zakázáno sdělování údajů o uživatelském účtu jiným osobám, zasahování do technických prostředků, které chrání elektronickou knihu, případně omezují rozsah jejího užití. Uživatel také není oprávněn jakkoliv testovat, zkoušet či obcházet technické zabezpečení elektronické knihy.



OBSAH

Úvod	4	Noční obleček nebo plesové šatičky 2 v 1	48
Materiál	8	Růžové plesové šaty	52
Pracovní postupy	12	Hnědé plesové šaty	53
Modely	16	Červené plesové šaty	54
Zavinovací sukně a krajkový top	16	Černé plesové šaty	56
Kalhoty se sametovou halenkou bez rukávků	18	Motýlí víla	58
Capri s topem na léto	20	Nevěsta	62
Nejjednodušší halenka doplněná kalhotami	22		
Sportovní halenka a kraťasy	24		
Ležérně na doma	26		
Šaty za pár minut	28		
Model z ponožek	29		
Módní tunika, řasené kalhoty a kabátek	30		
Komplet s pelerínou	34		
Zimní komplet s minisukní	36		
Obleček do deště	38		
Vycházkový obleček	40		
Plavky	42		
Plážový obleček se sukní I.	44		
Plážový obleček se sukní II.	46		
Kytíčková souprava	47		



ÚVOD

Jak to všechno začalo

Panenky patří od nepaměti k nejoblíbenějším hračkám dětí. Jejich počátek sahá do éry starého Egypta, kde byly první hliněné panenky nalezeny v hrobkách faraónů. V průběhu staletí se měnil nejen materiál, ale i vzhled panenek. Nejprve to byly panenky hliněné a dřevěné, v 18. století již dostaly skleněné oči a pravé vlasy. V 19. století se začínají v Německu vyrábět panenky voskové hlavy a posléze ve Francii hlavičky porcelánové. První celuloidová panenka přišla na svět v Americe kolem roku 1870 a rozšířila se dále do celého světa. Mezitím přišly na svět panenky chodící, mluvící, malé, velké, nemluvnata, panenky z papíru či hadrové. Po druhé světové válce vynalezli vědci vinyl – umělou, tvárnou a levnou hmotu, která byla na výrobu panenek jako dělaná.

Psal se rok 1945 a manželé Ruth a Elliot Handlerovi podnikali v oblasti

dárkového zboží a bižuterie, moc se jim ale nedařilo. Podobně se vedlo i jejich příteli designérovi Haroldovi Matsonovi, který navrhoval obrazové rámy. Slovo dalo slovo, spojili se a začali vyrábět nábytek do domečků pro panenky ze zbytků obrazových rámu, posléze i jiné hračky. Nové společnosti dali název Mattel podle jmen obou zakladatelů MATT + ELliot. Netrvalo dlouho a ukázalo se, že tento krok byl výjimečný. Jednou z jejich prvních úspěšných hraček bylo dětské ukulele Uke-A-Doodle, které je konečně dostalo do hračkářského průmyslu.

Panenka Barbie

Ruth Handlerová v sobě nosila nápad dospělé panenky více jak osm let. Její dcerka Barbara ji v jejím nápadu jen utvrzovala. Při hraní s panenkami si totiž Ruth všimla, že Barbara si hraje raději než s miminkem s papírovými panenkami, které byly vizáží již dospělé. Ráda





si je oblékala a hrála si, že je dospělá i ona. Inspirována svou dcerou, navrhla výrobu dospělé panenky manželovi, ale ten tímto nápadem nebyl nadšen. Báł se, že by veřejnost pohoršila výroba panenky v podobě dospělé ženy. Ruth to ale neodradilo. Po nějakém čase cestovali po Evropě a ve Švýcarsku narazila na to, co dlouho hledala – štíhlou, blondětatou panenku s bujným poprsím nazývanou Bild Lilli, vyráběnou v Německu. Panenka vznikla dle postavy emancipované dívky z populárního kresleného seriálu z německých novin Die Bild Zeitung a byla určena jako karikatura pro dospělé. Ruth si ihned tři panenky koupila, jednu dala dceři a dvě vzala po návratu domů do společnosti. Návrháři ve firmě Mattel přepracovali design panenky Lilli a vytvořili tak nejslavnější panenku na světě – Barbie.

Předlohou pro vzhled Barbie byly hvězdy tehdejších padesátých let jako např. Marilyn Monroe nebo Elizabeth Taylor. Typické nasazení vysoce klenutého obočí, vyšpulené červené rtíky, upejpavý boční pohled, štíhlé tělo v barvě slonové kosti, úzký pas, boky a dlouhé nohy. To vše se odrazilo na první panence Barbie, která byla jen 11,5 palce (cca 29 cm) vysoká, štíhlá blondýnka s vyvinutými ňadry na vysokých podpatcích, oficiálně nazvaná „Teenage Barbie Fashion Model“. Ruth Handlerová jí dala jméno Barbie podle své dcery Barbary. Oblečena byla do bíločerných pruhovaných plavek s vlasy staženými do ohonu. Poprvé byla veřejnosti představena 9. března 1959 na Mezinárodním veletrhu hraček v New Yorku.



Toto datum je považováno za den jejího narození. Později se začala vyrábět také jako bruneta a černovláska.

Dospělá populace kupujících však z Barbie neměla radost, viděla v ní pohoršení společnosti, za to děti z ní byly nadšené. Jen za první rok jich bylo prodáno více než 350 000, což byl pro Mattel prodejní rekord, jaký doposud nezažili. Trvalo ještě další tři roky, než uspokojili poptávku hračkářského trhu. Osudy společnosti Mattel se staly s panenkou Barbie neúprosně propletené.

Nevídaný úspěch panenky byl založen na důmyslné marketingové strategii Ruth Handlerové. Děti milují vše nové, proto Mattel postupně rozšiřoval nabídku panenek. V roce 1961 přišel na svět nejprve její přítel Ken, který dostal jméno po synu Handlerových. V dalších

ÚVOD

letech společnost vyrobila rodinné příslušníky Barbie: sestru Skipper (1964), sestřenicí Francie (1966), dvojčata Todda a Tutti (1966), sestřenicí Jazzie (1989) a sestry Stacie, Kelly a Krissy v devadesátých letech. Dále to byly kamarádky Barbie např. Midge (1963), Christie a Stacey (1968), následuje nepřeborné množství jejich módních doplňků, zvířecích mazlíčků, domečky s nábytkem a automobily. Vznikla také velká škála Barbie značkového zboží jako např. knihy, módní doplňky pro holčičky či videokazety. Postava Barbie ztvárnila řadu filmových rolí např. Barbie a dvanáct tančících princezen, Prin-

cezna z ostrova, Barbie Fairytopia atd. Barbie se stala hrdinkou i v románech a příbězích. V sérii románů od Randa House z roku 1960 se panenka jmenuje celým jménem Barbara Millicent Roberts a pochází z fiktivního města Willows ve Wisconsinu. Jejím přítelem je Keith Carson (Ken).

V průběhu let se Barbie představila ve 45 národnostech i v nejrůznějších profesích od lékařek přes vojandy až po astronautky. Držela krok se světovými módními trendy i se světovými společenskými událostmi. Panenka Barbie byla navržena tak, aby ukázala na vysokou emancipaci žen – ženy přece mohou pracovat v různých profesích a dosáhnout svých cílů stejně jako muži.

Popularita Barbie rostla až do roku 2002; byla prodána více než miliarda těchto panenek ve 150 zemích světa. Fankluby, časopisy i sběratelé byli po panence přímo posedlí, měla své kritiky a odpůrce, ale i přesto se stala americkou ikonou. Navždy zůstane vysněnou kráskou v srdcích malých holčiček, prostřednictvím které si budou plnit své sny. Mattel odhaduje, že na světě existuje více než 100 000 chtivých sběratelů panenek Barbie. Panenky vyráběné v padesátých letech jsou na aukcích nejcennější. První Barbie byla v roce 1959 prodávána za tři dolary, v roce 2004 se vyšplhala na 3552 USD. V roce 2006 na aukci v Londýně jedna z prodaných Barbie vytvořila dokonce světový rekord, prodala se za 17 000 USD. V posledních





letech prodal Mattel celou řadu panenek specificky zaměřených pro sběratele – porcelánové panenky, panenky s tvářmi filmových hvězd i pohádkových postav, barevnou řadu panenek se škálou barev od růžové, zlaté po platinové. V březnu 2009 oslavila Barbie 50. výročí uvedení na trh s hračkami a při této příležitosti vydal Mattel novou reprodukci prvních původních panenek v plavkách.

Ostatní panenky „sestřičky“

V současné době na trhu nenajdete jen proslulou panenku Barbie společnosti Mattel, která se stala nejprodávanější hračkou minulého století, ale i jí podobné panenky jako např. Steffi Love, Bratz, Moxie girlz či panenky Witch.

První jmenovaná kráska Steffi Love s blondatými, dlouhými vlasy se svým vzhledem podobá originální Barbie ze všech panenek nejvíce. Vyrábí ji společnost Simba-Dickie-Group, kterou v Německu založil pan Sieber se svým synem v roce 1982.

Výrobu druhé zmíněné nevšední panenky Bratz zahájila společnost MGA Entertainment v roce 2001. Módní panenky Bratz se vyznačující větší hlavou, štíhlou postavou vysokou okolo 25 cm, výrazně nalíčenými očima ve tvaru mandlí a velkými namalovanými rty. V roce 2006 Mattel zažaloval firmu MGA o náhradu ušlých tržeb z Barbie a obvinil je, že panenku Bratz okopírovali podle jejich proslulé panenky. Soud

stále trvá. MGA proto raději v roce 2009 uvedla na trh novou panenku Moxie girlz, která má být nástupkyní panenky Bratz a která je vzhledově jemnějších rysů oproti její předchůdkyni.

Posledně jmenovaná panenka Witch má k Barbie také velmi blízko, nejenže ji vyrábí taktéž společnost Mattel, ale i vzhledem jsou si velmi podobné. Moderní Witch mají jen o trochu větší hlavu, měří 32 cm a jsou proslaveny televizním seriálem a komiksem o malých čarodějnicích.

Ať již má tedy vaše holčička doma pravou Barbie od Mattela či jen její podobnou „sestřičku“, ničemu to nevadí. Tato knížka nabízí spoustu krásných stříhů, které lze lehce upravit na míru přímou vaší panence. Přeji vám tedy, ať s knížkou zažijete mnoho pěkných chvil strávených ve společnosti vašich ratolestí, kdy se vy na moment stanete předním módním návrhářem a vaše holčička prostřednictvím své panenky supermodelkou, princeznou či nevěstou.

historie Barbie čerpána z

<http://en.wikipedia.org/wiki/Barbie>,

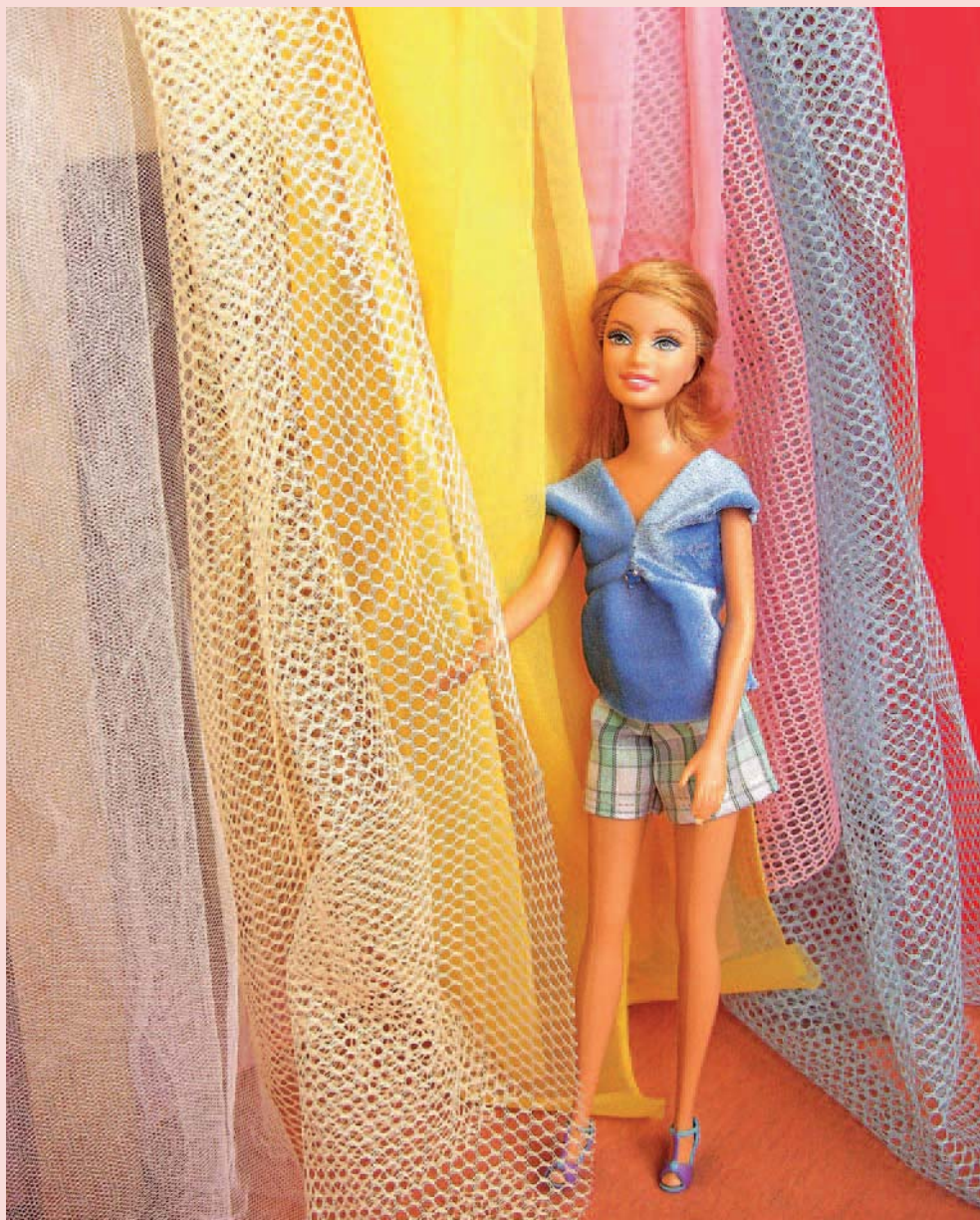
<http://www.answers.com/topic/ruth-handler>

<http://en.wikipedia.org/wiki/>

MATERIÁL

Látky, doplňky a pomůcky

Pro šití oblečků na štíhlé panenky typu Barbie je možno použít nepřeberné množství látek, které máme doma k dispozici. Nejvhodnější jsou látky jemné, splývavé a málo třepivé (nemusí se začisťovat entlovacím stehem na šicím stroji), snadno se skládají do záložek a dobře se s nimi pracuje hlavně v místech, kde je látka nařasená a je zde málo místa pro patku šicího stroje. Lze ale samozřejmě šít i z pevných pláten, riflovin, buklé, fleecu apod. Fantazii se meze nekladou, stačí malé kousky látek, staré ponožky či punčocháče, plavky či již nenošené oblečení po dětech. Ze všech těchto druhů látek naleznete v této knížce stříhy na panenky.





Na šití tedy budeme především potřebovat šicí stroj a dále zbytky výše uvedených látek, krajek, stužek, šikmých proužků, kloboukových (kulatých) gumek, suché zipy, knoflíky, patentky, nitě a bavlnky, korálky, flitry, řetízky, drátky či pírka. Prostě vše, co z galanterie najdeme doma.



MATERIÁL

V knize naleznete navíc i pár šperků. Na jejich výrobu budeme potřebovat všelijaké perličky, korálky, drátky, bavlnky, pružný vlasec neboli pruženku a dále pomůcky pro ketlování – ketlovací kleště s kulatými špičkami, štípací kleště a různé ozdobné kovodíly – očka, očkové jehly, kroužky, karabinky, zapínání apod.

Ketlování je něco mezi navlékáním korálků a drátkováním, budeme zde navlékat korálky na drátky a ty potom ohýbat, až z toho bude šperk. Nebude to vůbec složité, sami uvidíte.





Tipy a triky

- Používejte látky, které se netřepí, usnadní vám to práci. Dobře se šije z fleecu.
- Na rychlé začištění okrajů můžete použít také šikmé proužky, které jsou k dostání v různých barvách i v různých materiálech od saténových po pružné proužky.
- Pokud nemáte doma zbytky látek, zajděte do „second handu“ nebo na výprodej. Vyberte si oblečení, které se vám hodí na daný obleček, jak barvou, tak kvalitou. Neopomeňte tam navštívit také úsek spodního prádla, ve kterém můžeme nalézt např. krásné pružné krajky nebo saténové kousky. Vyjde to totiž levněji než kupovat kousek metráže. Další výhodou je, že při šití můžete použít pevné okraje oblečení pro pevné okraje oblečků, urychlí to šití (zejména při šití sukýnek, kde je okraj nejdelší), stejně můžete použít i zapínání.
- Na šité zapínání používejte suché zipy (většinou stačí malý kousek cca 0,5–1 cm, šíře 2 cm), přišívání je rychlé a zapínání pro malé děti jednoduché. Jediná nevýhoda je snad v tom, že díl suchého zipu s háčky se snadno zachytává do ostatních oblečků, tomu ale přejdete zapínáním suchých zipů po svléknutí z panenky. Lepící suché zipy nedoporučuji, z některých látek (riflovina, samet) se po chvíli odlepují, stejně jako po častém používání či praní.
- Rychlé a účelné je také používání patentek, popřípadě malých druků.



- Knoflíkovou díрку vypracovávejte jen u modelů, kde je dost místa pro patku šicí stroje.
- Jestliže chcete, aby zapínání bylo viditelné, našijte na lícovou stranu malý knoflíček, perličku či flitr pro ozdobení.
- Na zdobení šatů je velice pěkné použít také glitrové lepidlo. Aplikace je snadná, rychlá, jednodušší než vyšívání nebo přišívání korálků. Lepidlo rychle schne a vydrží i ruční praní.
- Pro navlékání korálků na krk panenky používejte pruženku – pružný průhledný vlasec. Je to nejjednodušší způsob. Nemusíte řešit zapínání, protože ho krásně převléknete přes hlavu panenky. Běžně ho seženete v galanteriích či obchůdkách zaměřených na ruční práce dokonce ve všelijakých barvách.

PRACOVNÍ POSTUPY

Šití

U každého modelu je uveden potřebný materiál a jednoduchý pracovní postup šití oblečku, dále náčrty střihu a foto modelu na bárbínce. Panenka, která stála modelem pro tuto knihu, je vysoká 29,5 cm a má míry: horní obvod 13 cm, obvod pasu 9 cm, obvod boků 13,5 cm. Velikosti některých panenek se mohou mírně lišit, proto obleček při šití vždy přiměřujte a zkoušejte přímo na vaší panence, budete mít tak model šitý na míru!

Vysvětlivky k pracovním postupům

V pracovních postupech je často uvedeno: začistíme, zahrneme, zahňeme apod. Vše se odvíjí od zvolené látky. V případě netřepivých látek stačí okraj zahnout jen jednou nebo ho nemusíme ani zahýbat. Na švy postačí přidat 0,5 cm, na okraje nemusíme přidávat nic nebo v případě jednoho zahnutí 1 cm. U látek třepivých raději zahňeme dvakrát, aby z okrajů nevyčnívaly nitě nebo aby se nezačal dokonce párat. Zde přidáváme na zahnuté okraje 1,5–2 cm podle síly látky, na švy potom 0,75 cm. Okraje švů obentlujeme klikatým stehem na šicím stroji, aby se třepily co nejméně. U méně třepivých látek stačí okraj obentlovat a jednou zahnout.

U dílů, u kterých není střih, ale jen uveden rozměr, nepřidáváme na švy (díl již obsahuje přídavek na švy cca 1 cm).

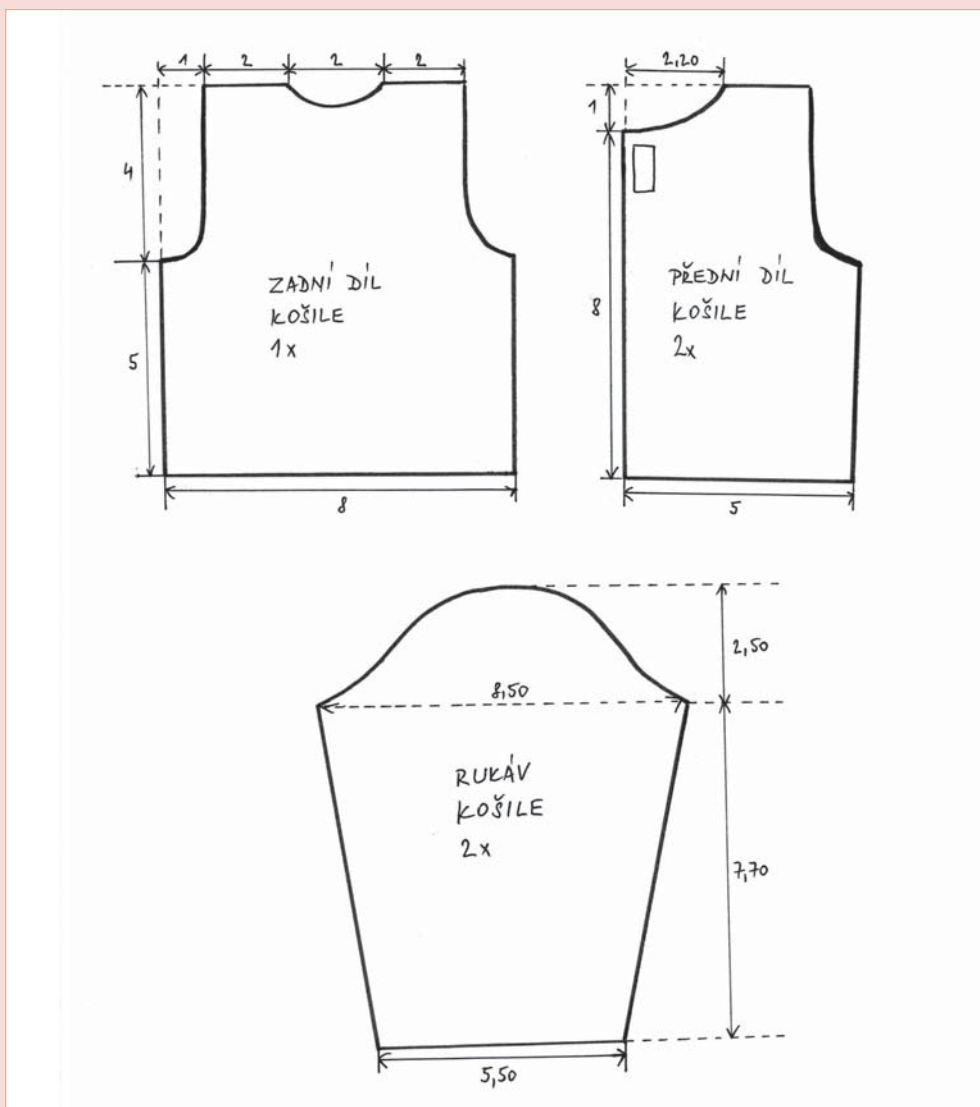




Střihová příloha

Některé střihy jsou ve skutečné velikosti, některé v uvedeném měřítku, tyto je nutné na kopírovacím stroji zvětšit. Každý střih je okótován rozměry v centimetrech, abyste znali přibližnou velikost střihu, uváděné míry však nemusíte splnit na milimetry, viz obr.

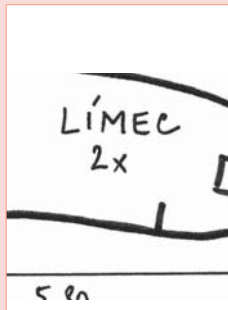
Dle vašeho přání si můžete střihy upravit o rozdílné délky, šířky apod. Některé střihy jsou v knize uvedeny jen jednou, ale vztahují se k více modelům. V tom případě je u daného oblečku uvedena strana s potřebným střihem modelu. Údaje ve střihu tomu značením odpovídají.



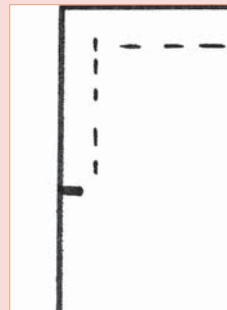
PRACOVNÍ POSTUPY

Vysvětlivky stříhových značek

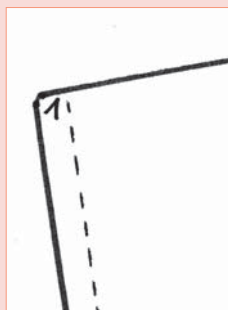
- Pod názvem stříhu je napsáno kolikrát se stříhový díl musí vystřihnout z látky.



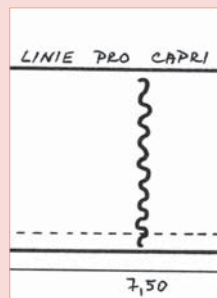
- čárkovaná linie
– značí prošíť



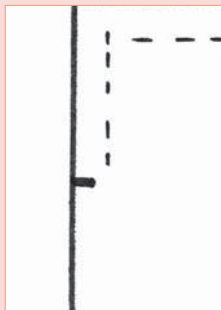
- Drobná čísla uváděná u švů jednotlivých stříhových dílů jsou lícovací značky. Při sešívání dílů se stejná čísla musí stýkat.



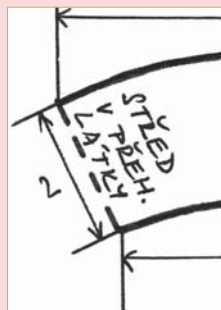
- vlnovka
– u kalhot všitou gumu
– u rukávu našasení



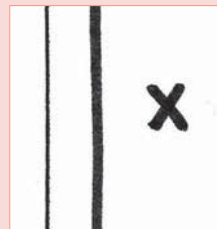
- Délky rozparků jsou nakresleny malou čárkou u linie stříhu. Jsou taktéž poznamenány v textové části pracovního postupu.



- Pozn. „střed v přehybu látky“ znamená, že čárkovaná linie v této části bude ležet na přehybu látky, obě strany stříhu jsou shodné.



- × – patentka



- □ – suchý zip

