

# Dvacet pět rozhledů Severní Moravy a Slezska



Petr Káňa

**Petr Káňa**

# **DVACET PĚT ROZHLEDŮ SEVERNÍ MORAVY A SLEZSKA**



**Průvodce turistickým regionem Severní  
Moravy a Slezska – vybrané vrcholy a  
místa s dalekým výhledem**

## **Copyright**

Autor: Petr Káňa, 2013

Vydal: Martin Koláček - E-knihy jedou

Grafická úprava: Petr Káňa

Kresby a mapky: Petr Káňa, Dagmar Vorlová, Otakar Volšička  
2014

ISBN:

978-80-87976-14-2 (pdf)

## Úvodem

*Snad každý z nás alespoň jednou v životě zatoužil pozorovat svět kolem sebe z ptáčí perspektivy. Právě tato tužba vedla kdysi člověka k zdolávání nesnadných svahů nebo skal s cílem, vystoupit výše než jiní, dotknout se oblaků, dosáhnou hranice dosud nepoznaného a shlížet na krajinu pod sebou ze závratných výšin. Stejně je to i dnes, vrcholy kopců a hor nás lákají svým dalekým výhledem a naše uspokojení z hezkého výhledu velmi často stoupá s vynaloženou námahou na vlastní výstup...*

*Turistický region Severní Morava a Slezsko, tak jak je vymezen Českou centrálou turistického ruchu, se rozkládá na území tří krajů – Olomouckého, Moravskoslezského a Zlínského. Do této publikace jsem vybral vrcholy a místa s dalekým výhledem v bývalých okresech Bruntál, Frýdek – Místek, Nový Jičín, Vsetín a Ostrava. Část Olomouckého kraje s okresy Šumperk a Jeseník, které do tohoto regionu patří, jsem vynechal pro jejich již poměrně značnou vzdálenost od ostatních oblastí a protože orograficky patří do připravovaného dalšího dílu rozhledů – Jeseníky a Orlické hory.*

*Kritéria pro zařazení to tohoto průvodce byla dána jednak dostupností vrcholu nebo rozhledny a zejména, co největší pomyslnou výsečí z ideálního kruhového rozhledu. Vybrané rozhledy jsou zastoupeny jak technickými zařízeními, tedy rozhlednami, tak i přirozenými výhledy z vrcholků hor Moravskoslezských Beskyd, Slezských Beskyd, české části Slovenských Beskyd, Javorníků, Vsetínských vrchů, Veřovických vrchů, Oderských vrchů, Nízkého a Hrubého Jeseníku.*

*Všechny lokality jsou zpracovány jednotně, u každého vyhlídkového bodu je uvedena jeho nadmořská výška, souřadnice GPS, geografická lokalizace, vhodný způsob dopravy do východiska přístupu nebo túry, popis nejméně jednoho pěšího*

*přístupu s kilometrží a převýšením, schematická mapka, možnostmi pro cykloturistiku, případně zimní turistiku a grafické znázornění kruhové výseče s popisem viditelných míst. U východiska túry jsou vždy uvedeny základní informace o infrastruktuře (ubytování, stravování, doprava, důležité kontakty). K zvlášť atraktivním výhledům jsou připojeny pásové panoramatické kresby s popisem.*

Autor

## Vymezení oblasti

Vrcholy a vyhlídkové body popisované v této publikaci leží v turistickém regionu Severní Morava a Slezsko. Výjimku tvoří vrcholová část Velkého Javorníku, která leží již na území Slovenské republiky. Orograficky je oblast nejednotná, na západě dominuje pohoří Hrubý Jeseník, které horopisně patří do Sudetské soustavy České vysočiny a jehož podcelkem je mimo jiné i Pradědská hornatina a dále do stejné soustavy patříci pohoří Nízký Jeseník s Bruntálskou vrchovinou. Uprostřed, od jesenícké oblasti jihovýchodně, je to rozsáhlé území Moravské brány, které výrazně odděluje severnější Oderské vrchy (Nízký Jeseník) od Moravkoslezských Beskyd, tedy části Západních Beskyd, patřících již do Karpatské soustavy. Směrem k jihovýchodu sem ještě patří Štramberská vrchovina s Veřovickými vrchy a pak již hraniční hřeben Slezských Beskyd, Vsetínských vrchů a již zmíněných Javorníků, pohraničního hřebene mezi Českou republikou a Slovenskem. Publikace obsahuje rovněž jeden vyhlídkový bod v městské zástavbě, a to věž budovy radnice v Ostravě, krajského města, ležícího v Ostravské pánvi, výrazně sníženině ústící do nížin řeky Odry na polském území. Nejvyšším vrcholem v celé popisované oblasti je Praděd (1491 m) v Hrubém Jeseníku a Lysá hora (1 323 m) v Moravkoslezských Beskydech.

Geomorfologické členění a údaje jsou sice v souladu s oficiálním názvoslovím, přesto však jsou někde použity názvy obecné a dlouhodobě vžitě. Prosím proto o shovívavost nad případnými rozdíly oproti Zeměpisnému lexikonu České republiky.

Chtěl bych ještě uvést pár vět k nevhodnějšímu období ve výstupech za popisovanými rozhledy. Mezi turisty je obecně známo, že příznivým obdobím pro turistiku je zejména druhá

polovina srpna, pak září a mnohdy ještě první polovina října - indiánské, nebo u nás známější babí léto. Během tohoto období bývají často velmi dobré rozhledové podmínky. Ale i po zbytek roku se objevují kvalitní "rozhledová okna". Na jaře a především na podzim jsou to období teplotních inverzí, (častěji na podzim, např. v listopadu i řadu dní za sebou), kdy údolí zůstávají často po celý den zahalena nízkou oblačností, zatímco ve vyšších polohách se můžeme koupat v hřejivém slunci a hlavně pozorovat až neskutečně daleké obzory.

Daleká viditelnost také bývá často i pár hodin před příchodem fronty, nebo po ní a samozřejmě vždy za chladnějšího letního rána, těsně po východu sluníčka, dříve než se vzduch ohřeje a začne se tetelit.

Dá se tvrdit, že za dobrých povětrnostních podmínek lze z některých míst, popisovaných v této publikaci, dohlédnout vrcholky vzdálené přímou čarou až 140 km (např. Králova hora, 1946 m v Nízkých Tatrách, viditelná z Lysé hory nebo 125 km vzdálená Sněžka, pozorovatelná z vrcholu Pradědu). Extrémem je hřeben alpských vrcholů v Rakousku, občas viditelný z Pradědu.

## **Ochrana přírody**

Pro zachování cenných součástí přírody jsou v popisovaném regionu zřízena 3 velkoplošná chráněná území.

*CHKO Jeseníky* - (vyhlášena v roce 1969) rozloha 737 čtverečních kilometrů pokrývá prakticky celý masív Hrubého Jeseníku. Nejvýznamnějším územím je jistě glaciální kar Velké Kotliny (národní přírodní rezervace), který patří mezi botanicky nejhodnotnější lokality v České republice. Mimo tuto část je v

CHKO Jeseníky skoro pětadvacítka chráněných území různého stupně, z toho ještě dalších 10 přírodních rezervací.

*CHKO Beskydy* - (vyhlášena v roce 1973) rozlohou 1 160 čtverečních kilometrů se řadí na první místo v České republice. Přes neblahé důsledky vysazování monokultur v lesní činnosti, se zde zachovaly poměrně rozlehlé plochy původních smíšených lesů i lučních společenstev. Celá řada původních ekosystémů je dnes chráněna ve více než 25 národních přírodních rezervacích, přírodních rezervacích a přírodních památek.

*CHKO Poodří* - (byla vyhlášena v roce 1991) na ploše 82 čtverečních kilometrů. Jedná se především o nivu přírodního toku řeky Odry, její nejdůležitější přítoky a několik rybníčních soustav. V poměrně dobrém stavu se zachoval zbytek lužního lesa a několik mokřadišť s bohatým výskytem ptactva.

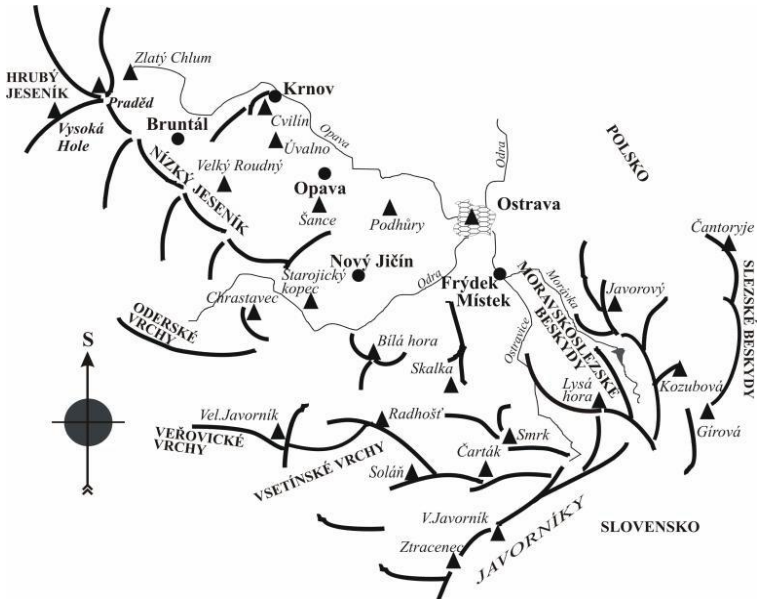
Náš pohyb v těchto chráněných územích musíme přizpůsobit návštěvnímu řádu, zejména dodržováním zákazu vstupu do chráněného území mimo značené cesty. Naprostou samozřejmostí, bez ohledu zda jde či nejde o chráněné území, by mělo být dodržování zákazu rozdělávání ohně a táboření mimo vyhrazené prostory, zákazu umývání vozidel a odhazování odpadků v přírodě. Měli bychom si uvědomit, že například trháním nebo vykopáváním rostlin, nebo jen bezděčným ničením hub zcela evidentně porušujeme příslušné vyhlášky a zcela negujeme základní smysl vyhlášení chráněných území: udržet mimořádnou estetickou hodnotu a ojedinělou pestrost krajiny v souladu s dlouhověkým soužitím s člověkem.



## Mapa regionu



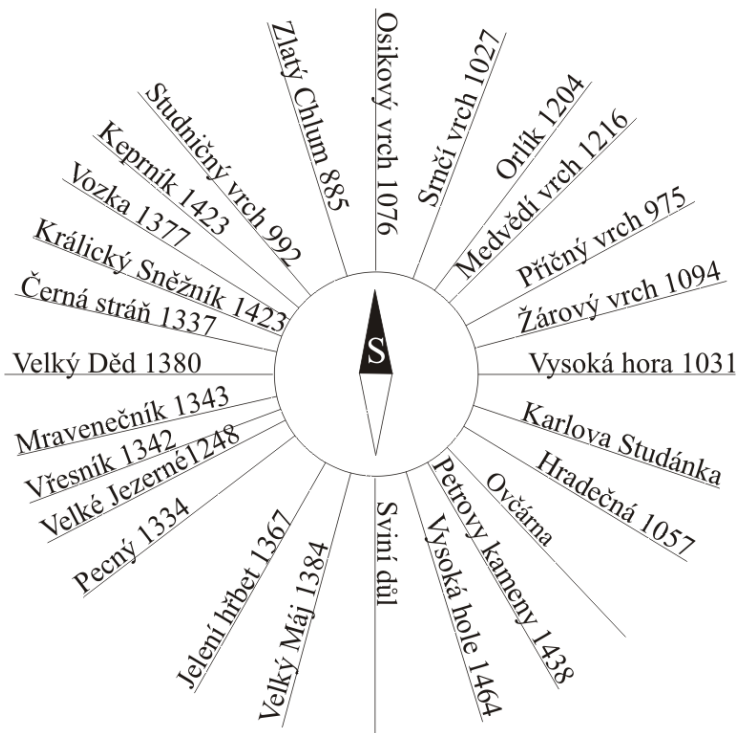
## Horopis oblasti





## Praděd, 1491 m. n. m., Hrubý Jeseník

GPS: 50°04'58" s. š., 17°13'52" v. d.



Hora opředená pověstmi, nejvyšší hora Moravy, majestátná a mohutná kupa, uzlový bod několika paprsků hřebene Pradědské hornatiny, hlavního podcelku Hrubého Jeseníku - to je Praděd. Hlavní hřeben Hrubého Jeseníku pokračuje z Pradědu dále k jihu přes Petrovy kameny a Vysokou holi. Vlastní vrchol je součástí přírodní rezervace nazvané Vrchol Pradědu a je spojen s dalšími přírodními rezervacemi - Petrovy kameny, Bílá Opava, Divoký důl, Velká a Malá kotlina. Na vrcholu stávala rozhledna

postavená v roce 1912 a zbořená v roce 1959. V letech 1968 - 1977 byla na vrcholu postavena retranslační televizní věž, která je 162 metrů vysoká a její vrchol je vlastně nejvyšším bodem České republiky (1653 m). Součástí věže je hotel, restaurace a vyhlídkový ochoz. Restaurace je v provozu celoročně, 9-18 hod., pro hotelové hosty i později.

Přes vrchol Pradědu vede červeně značená cesta hlavním hřebenem Jeseníků od Jelení Studánky do Králíků. V blízkosti vrcholu jsou další turistické chaty Švýcárna (5 km), Kurzovní (2,5 km), Barborka (3 km), Ovčárna (provoz pro veřejnost omezený, 4 km), hotel Figura (4 km). Nejvýhodnější přístup na vrchol je od parkoviště u Ovčárny, kam se dostanete autem (v zimě je provoz omezen) z rozcestí Karlova Studánka - Hvězda (6 km), nebo kyvadlovou přepravou autobusem (z Hvězdy každou hodinu). Nejkrásnější přístup je ovšem hřebenem ze Skřítku po zelené a následně červené značce.

Rozhled z holého vrcholu, případně z vyhlídkového ochozu je úměrný nadmořské výšce. Je kruhový, nerušený a vskutku jedinečný.

## **Příjezd a přístup**

Putování k vrcholu Pradědu je možné pojmout buď jako výlet speciálně za výhledem, spojeným třeba s prohlídkou naučné stezky v přírodní rezervaci, a pak lze jednoznačně doporučit vlastní auto, s příjezdem a parkováním na Hvězdě, příp. až na Ovčárně, nebo je Praděd součástí delší trasy, především ze Skřítku a tady musíme použít k přepravě autobus.



**1.** Příjezd od Bruntálu (z Ostravy 55 km, z Opavy 30 km) po silnici č. 450 přes Staré Město a Podlesí a k parkovišti na Hvězdu (18 km). Nebo příjezd od Olomouce do Šternberku a dále, buď po silnici 445 do Rýmařova a přes Malou Morávku na parkoviště Hvězda (63 km), nebo po silnici č. 45 do Bruntálu a přes Podlesí na parkoviště - delší, ale rychlejší (72 km). Příjezd od Šumperku je možný po silnici č. 11

přes sedlo Skřítek do Rýmařova a pak přes Malou Morávku na parkoviště na Hvězdě (55 km).



Z Hvězdy k Ovčárně buď kyvadlovou autobusovou přepravou (vždy každou celou hodinu), nebo autem, nebo pěšky 6 km. U Ovčárny je možnost občerstvení např. v bufetu a restauraci Josefa Figury a pokračujeme po horské asfaltové silničce v mírném stoupání kolem stanice Horské služby a s výhledem na vrchol Pradědu. Po chvíli míváme odbočku doprava k turistické chatě Barborka (0,5 km) a po dalších 300 metrech odbočku doleva k Sporthotelu Kurzovní. Silnička se vine v mírných zatáčkách, po dalších 2 km přichází do Sedélka Pod Pradědem (odbočka zelené značky k turistické chatě Švýcárna - 3 km) a pokračuje ve stálém stoupání až na vrchol (ještě 1,5 km) k televizní retranslační věži. Z Ovčárny 4 km, +290 m, hezká a nenáročná procházka, zpět stejnou cestou.



2. Příjezd autobusem na Skřítek od Rýmařova nebo ze Šumperku - přímý autobus jede z Ostravy přes Opavu, Bruntál a Rýmařov několikrát denně (spoj Bus 930201 32 nebo Bus 930201 34, z Ostravy 105 km), vystupte na zastávce Sobotín – Rudoltice, motorest Skřítek.



Od autobusové zastávky na Skřítku (867 m) nastoupíme na zeleně značenou cestu vedoucí hlavním hřebenem zpočátku východním, později severním směrem. Smrkovým lesem, po chvíli bukovým porostem cesta stále stoupá až na kótu 1151 m ke skalnímu útvaru Ztracené skály (2 km) s pěkným výhledem k SZ na Mravenečník. Jsme na hranici lesa a začíná zde lyžařské tyčové značení. Vlevo od nás jsou další skalní útvary Pec (1311 m) a Pecný (1334 m) a traverzem se dostáváme na východní svah Břidličné (1358 m). Nyní již máme pohled otevřený na východ, na Bruntálsko a přicházíme k pramenu

Stříbrného potoka, nazvanému Jelení studánka (1310 m). Pro případ nepohody zde Horská služba vybudovala kamenný úkryt pro turisty (v nouzi možno i přespát). Jsme na rozcestníku značených cest (4 km), JV směrem se dá sejít k vyhořelým zbytkům bývalé Alfredovy chaty (3 km, chata vyhořela v roce 2002, dnes poskytuje základní občerstvení turistům v létě i zimě alespoň malý bufet). My pokračujeme dále po holém hřebeni, tentokrát již po červeně značeném chodníku na Jelení hřbet (1367 m), Kamzičník (1420 m) a Vysokou holi (1464 m) ještě 4 km. Právě Vysoká hole poskytuje krásné, prakticky kruhové výhledy. Z Vysoké hole nás červená značka vede okolo známých Petrových kamenů (1438 m, pozor - vpravo přírodní rezervace - zákaz vstupu) dolů na horskou asfaltovou silničku vedoucí od Ovčárny (2 km). Odtud již podle 1), cca 2 km na vrchol Pradědu (1491 m). Krásná hřebenovka, spojující několik vrcholů Hrubého Jeseníku přesahujících výšku 1400 metrů. Větší převýšení jen v nástupu ze Skřítky po Pec (+ 450 m). Celkem 15 km.

Z vrcholu Pradědu sestoupíme po horské silničce za 30 minut k rozcestí u Barborky a dále 1 km k parkovišti u Ovčárny a odtud autobusem na Hvězdu. Autobus jezdí každou hodinu, nebo zvolíme sestup po Naučné stezce údolím Bílé Opavy do Karlové Studánky.

## **Sestup údolím Bílé Opavy**

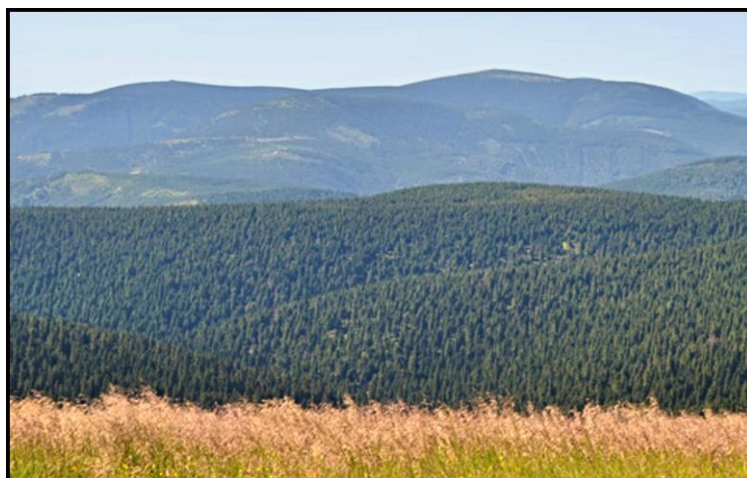
Přímo u turistické chaty Barborka se napojíme na Naučnou stezku Bílé Opavy (žlutá značka) a začneme sestupovat do Karlové Studánky. Chodník je poměrně náročný a vede prakticky řečištěm divoké Bílé Opavy s prudkým spádem. Překračujeme mnoho můstků, k sestupu nám pomáhá několik žebříků, na mnoha místech přelézáme vlhké balvany, porostlé velkými koberci mechorostů. Přirozené smrkové porosty zde mají vysloveně pralesní charakter, řada peřejí a vodopádů dodává kaňonu romantický charakter. Sestup je prudký, velmi rychle

ztrácíme výšku a tok divoké říčky se zklidňuje. Po pěti kilometrech jsme na okraji obce a po 1 km přijdeme na zastávku autobusu. Od chaty Barborka 6 km, náročné, překrásné, pozor - schůdné pouze v létě. Nezapomeňte, že se pohybujete v Národní přírodní rezervaci Praděd, chod'te jen po vyznačeném chodníku.



Opravdovou lahůdkou je sjezd z vrcholu Pradědu na parkoviště Hvězda. Ovšem, tento sjezd si musíme nejprve zasloužit, a tak musíme absolvovat téměř 10 km neustálého stoupání (chvíli si oddechne pouze okolo Ovčárny a Horské služby) s převýšením 700 metrů. Cesta vede stále po horské asfaltové silnici s omezeným automobilovým provozem - pozor na autobus, který jezdí vždy v celou hodinu nahoru, a v půl dolů.

Pro vyznavače MTB je atraktivní přejezd z Červenohorského sedla přes Praděd do Karlové Studánky. Hřebenová trasa (stále po červené značce) přes Výrovku, Velký Jezerník a Praděd, s možností občerstvení na chatě Švýcárna a na Pradědu.



*Vozka a Keprník*

## Východisko

1. Karlova Studánka, 780 m, 270 obyvatel, představuje jednu z nejčistších lokalit v celé ČR. Klimatické lázně s řadou studených železitouhličítých pramenů patrně vulkanického původu, např. Norbertův z roku 1931, s velmi bohatým obsahem železa a kyseliny uhličitě, pramen Maxmiliánův, Karlův, Antonínův a další. Léčí se zde nemoci dýchacích cest, choroby srdeční a cévní. Lázně byly založeny v roce 1785 na místě staré železářské osady Hubertov. Stojí zde hezká dřevěná kaple svatého Huberta z roku 1758, empírový kostel Panny Marie z roku 1829, pěkný a hodnotný lázeňský park s řadou soch a umělým vodopádem, roubené lázeňské budovy a empírový skleník z roku 1785.

2. Skřítek, 877 m, ploché sedlo v lokalitě obce Sobotín - Rudoltice, na jihovýchodě krajní bod a začátek hlavního hřebene Hrubého Jeseníku. Leží na hlavní silnici z Rýmařova do Šumperku, zastávka ČSAD. V sedle stojí známý motorest Na Skřítku, postavený na místě turistické chaty z r.1896, zničené za 2. sv. války. Stanice Horské služby. Rašeliniště s charakterem tundry o rozloze 136 ha je chráněno jako přírodní rezervace. Rostou tady druhy slatinných nížinných luk, tak i horské druhy.



## DŮLEŽITÉ INFORMACE

### *Dopravní obslužnost*

**VLAK:** Nejbližší ž.st. od Karlové Studánky je Malá Morávka na trati 312 z Bruntálu, není však příliš praktická.

**BUS:** Pravidelné spoje ČSAD z Bruntálu, Rýmařova a Vrbna p/P. Dálkové spoje jezdí přes Karlovou Studánku na trase Jeseník - Rýmařov - Olomouc - Přerov a na trase Jeseník - Zlín.

**AUTO:** Z Ostravy přes Opavu, Bruntál na hlídané parkoviště Hvězda - 87 km, z Olomouce 63 km, ze Šumperku 70 km.

### *Kyvadlová přeprava na Ovčárnu:*

První BUS vyjíždí v 8,00 hod., pak každou celou hodinu až do 17,00 hod. Z Ovčárny dolů první BUS v 8,30 hod. a pak vždy o půl až do 17,30 hod. Přepravu zajišťuje Veolia Transport, tel: 597 827 730

### *Kontakty*

Obecní úřad Karlova Studánka, tel: 554 772 025 E-mail: obec@kstudanka.cz <http://www.kstudanka.cz>

Infocentrum IMPULS Karlova Studánka tel: 554 772 004 <http://www.jeseniky-praded.cz>

### *Horská služba:*

Ovčárna, tel: 554 779 020, GPS 50°04'16.50"N 17°14'12.59"E  
Skřítek, tel: 583 237 104, GPS 49°59'53.05"N 17°09'14.47"E  
[hsjeseniky@horskasluzba.cz](mailto:hsjeseniky@horskasluzba.cz) <http://www.jeseniky-praded.cz>



## Ubytování a stravování

Sporthotel Kurzovní, 180 lůžek, tel: 554 779 003, mobil:

603 444 190, e-mail: [recepce@sporthotelkurzovni.cz](mailto:recepce@sporthotelkurzovni.cz)

Tur. chata Barborka, 125 lůžek, tel: 554 779 016, fax: 554779039

Tur. chata Švýcárna, tel: 554 779 018, mobil: 737 249 573 e-

mail: [info@figura.cz](mailto:info@figura.cz)

<http://www.jeseniky-praded.cz>

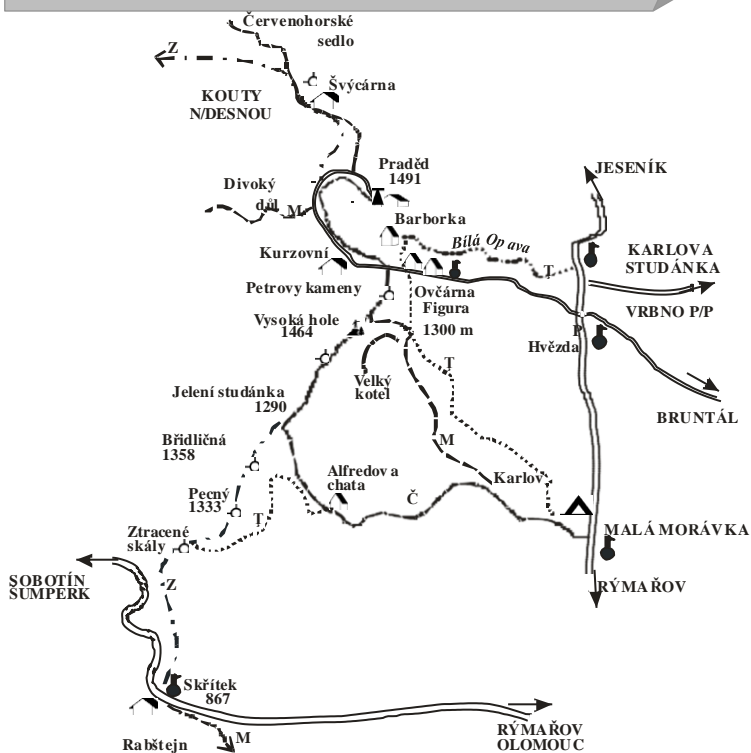
Hotel Figura, tel: 554 779 023-4, mobil: 602 514 174 e-

mail: [info@figura.cz](mailto:info@figura.cz)

<http://www.figura.cz>

Vojenská zotavovna Ovčárna, tel: 554 779 007, fax: 554 779 006 e-

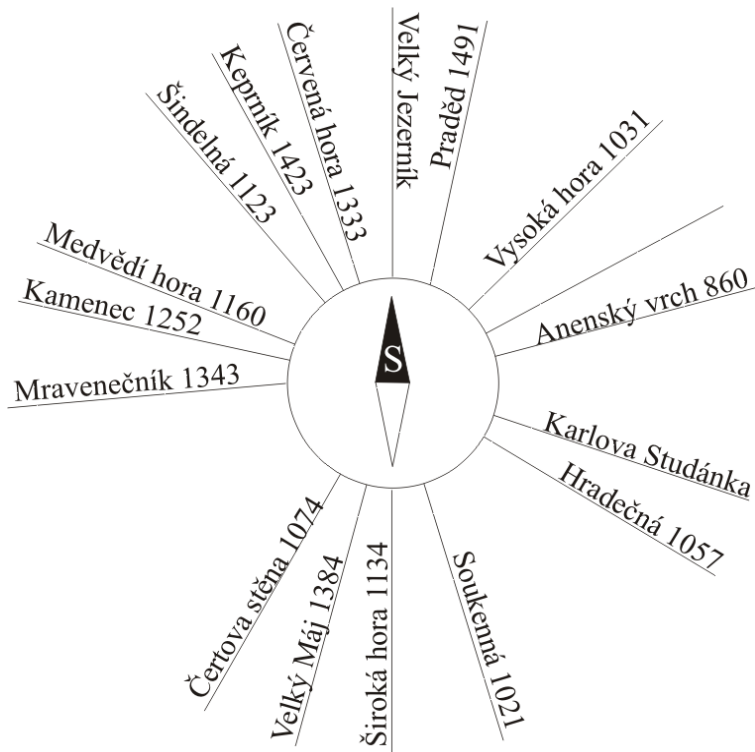
mail: [info@ovcarna.cz](mailto:info@ovcarna.cz)





## Vysoká hole, 1464 m.n.m., Hrubý Jeseník

GPS: 50°3'44.628"s.š., 17°14'4.319"v.d.



Dva nejvyšší vrcholy Jeseníků si jakoby poměřovaly svou mohutnost a výšku, stojí těsně vedle sebe, odděleny jen sníženinou v hlavním hřebeni s pramenem Bílé Opavy. Tím druhým je právě Vysoká hole, travnatá a rozlehlá plochá kupa. Směrem na jihozápad hřeben z Vysoké hole pozvolna klesá, vzepne se sice ještě v několika hezkých, rozhledových vrcholech, ale postupně se již noří do hlubokých lesů a sedlem Skřitek již

Hrubý Jeseník končí. Na severu Vysoká hole sousedí s mohutným a nejvyšším Pradědem. Severozápadní bezprostředně strmé svahy rozlehlé hory končí v několika

divokých údolích vysokohorského charakteru (Medvědí důl, Zamčisko) s horskými bystřinami, které tvoří přítoky Divoké Desné. Protější svahy těchto údolí se vypínají do rozlehlého Mravenečniku (1348 m) s vodním dílem Dlouhé stráně. Jihovýchodní úbočí s přírodní rezervací Velká kotlina (součást Národní přírodní rezervace Praděd) je jistě nejatraktivnější lokalitou masívu Vysoké hole.

Velká kotlina je ve vědeckém světě proslulá jako nejbohatší a nejcennější naleziště sudetské květeny a zvířectva a až do roku 1927 byla známá pouze mezi odborníky, neboť pro turisty byla zcela nepřístupná. Vedly se dlouholeté spory o vybudování chodníku a chodník byl sice nakonec vybudován, ale ukázalo se, že velmi nevhodně, bohužel k újmě cenného naleziště. Celá trasa byla v 70. letech změněna obnovením staré lesnické stezky po severovýchodním okraji kotliny. Zpřístupněno je tak jedno z nejhodnotnějších území ve střední Evropě, kde se prolínají druhy horské i nížinné květeny, stejně jako druhy severské s teplomilnými.

V neposlední řadě zdobí Vysokou holi i známé Petrovy kameny, skupina skal o výšce až 25 metrů (přírodní rezervace), kde se vyskytují vzácné rostliny a zejména mechy a lišejníky. Podle staré pověsti se zde pocestným několikrát zjevil svatý Petr - odtud název. Jak dokládají čarodějnické procesy ze 17. století, bývaly prý skály místem čarodějnických sabatů, tedy divokého obcování čarodějnic s ďáblem.

## **Příjezd a přístup**



Přístup pod Vysokou holi je možno uskutečnit podle kapitoly č. 1 o Pradědu a tak platí údaje u příjezdu autem. Doplňujeme o východisko z Malé Morávky, protože tato trasa je nejvelkolepějším přístupem na vrchol, vede atraktivním prostředím Velké kotliny. Do Malé Morávky je to z Bruntálu 14 km, a z Rýmařova 12 km.



Turistický chodník (modře značený) vede z Malé Morávky do osady Karlov (3 km) a dále proti toku Moravice mezi strmými svahy Kopřivné (1020 m) a Malým Májem (1070 m) k hranicím rezervace (ještě 4 km), k vlastnímu nástupu do kotle a k prvnímu ze šesti číslovaných poutačů s kvalitním podrobným popisem Velké kotliny.

Jak postupujeme stále výše, kmeny stromů se začínají zkracovat, zavětvení začíná těsně nad zemí a kořenové náběhy často vystupují vysoko z půdy. Postupujeme dnem kotliny kolem informační tabule č. 2 naučné stezky, až sem sahá jazyk časté lavinové dráhy. Sníh zde leží velmi často do časného léta, stéká sem studený vzduch ze svahu a tak je zde vegetační období velmi krátké, většinou květen až září. Dno Velké kotliny je ploché a v létě je doslova poseto množstvím pestrých květů.

V krátkých serpentínách vystoupíme do výšky 1120 m, k třetí zastávce stezky. Je zde vybudována vyhlídková plošina s přístřeškem a úžasným pohledem zpět do karu Velké kotliny. Nad námi se zvedají do půlkruhu modelované kolmé stěny vrcholového hřebene, vedle nás ze svahu poskakují po malých galériích skalek mezi koberci květů vodopády pramenů Moravice.

Stezka dále stoupá v serpentínách až k další, již čtvrté zastávce, opět s vyhlídkovou plošinou. Jsme ve výšce 1300 m, v pásmu několika pramenů Moravice. Mezi skalami se do pozdního léta často drží sníh. Odtud je poslední pohled do celého amfiteátru Velké kotliny a nám se postupně z vrstevnicového chodníku otevírá krásný pohled do Bruntálské kotliny s pyramidou Uhlířského vrchu. Po chvíli, v místě zvaném Nad Velkým kotlem přichází zprava žlutá značka (5. zastávka) a společně s ní přicházíme do sedla Nad Ovčárnou (od vstupu do rezervace 3 km, z Malé Morávky 10,5 km), k šesté informační tabuli. Zde navážeme na červeně značenou hřebenovou trasu, na vrchol Vysoké hole odbočíme u rozcestníku prudce vlevo a po jednom kilometru a zdolání jednoho sta výškových metrů jsme na 1464 metru vysokém vrcholu s kruhovým rozhledem. Z Malé Morávky 11,5 km, +830 m.

Pro sestup volíme žlutou značku, na kterou se vrátíme do sedla Nad Ovčárnou a odtud doprava dolů na rozcestí nad Velkým kotlem (2 km) a pak již stále lesem a úbočím Temné a Kopřivné až do Malé Morávky (celkem 9 km).

Celkově se jedná o poměrně náročnou celodenní túru, ovšem unikátním terénem s nádhernými výhledy. Mějme na paměti, že se nacházíme ve velmi cenné přírodní rezervaci a chůze mimo značené cesty je zakázána!

### **Východisko**

Malá Morávka, 630 m, 750 obyvatel. Obec i s přílehlou osadou Karlov leží na řece Moravici pod hřebenem Vysoké hole. Připomínána je od 16. století kdy byla ve správě pánů z Vrba. Ti zde, stejně jako v širokém okolí, těžili železnou rudu. Později byly ve vsi vybudovány i hamry, které obec postupně industrializovaly. Výroba však byla zastaralá a upadala. Těžba rudy se omezila zejména v 19. století, po vzniku Vítkovických železáren v Ostravě, kterým nemohl manufakturní způsob výroby konkurovat.

V obci stojí několik desítek starých dřevěných chalup, které byly po roce 1989 s velkým citem restaurovány a jsou dnes vyhledávaným ubytovacím místem v tomto středisku, a to zejména v zimním období. V okolí jsou vynikající lyžařské terény, dobře vybavené dopravními zařízeními.

### **DŮLEŽITÉ INFORMACE**

*Dopravní obslužnost:*

**VLAK:** Konečná žel. st. na trati Bruntál - Malá Morávka, trať č. 312

**BUS:** Pravidelná autobusová doprava z Bruntálu a Rýmařova a dálkové spoje z Olomouce.

**AUTO:** Z Bruntálu 14 km, z Rýmařova 11 km, z Ostravy přes Opavu a Bruntál je to 62 km.

### *Kontakty*

Obecní úřad Malá Morávka, tel: 554 273 095 e-mail: [podatelna@malamoravka.cz](mailto:podatelna@malamoravka.cz)

Horská služba:

Ovčárna, tel: 554 779 020, GPS 50°04'16.50"N 17°14'12.59"E

Skřítek, tel: 583 237 104, GPS 49°59'53.05"N 17°09'14.47"E

### *Ubytování a stravování*

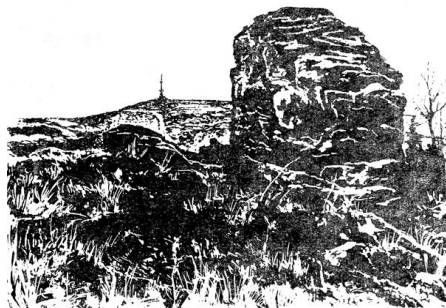
Hotel Neptun, tel: 554 273 071, mobil: 777 290 715,  
<http://www.hotel-neptun.cz>

Chata Jitřenka, tel: 603 950 178  
<http://www.malamoravka.cz/jitrenka.htm>

Hotel Kamzík, tel: 554 273 075

Hotel Moravice, tel: 554 273 011  
<http://www.hotelmoravice.jeseniky.com>

Penzion Zámeček, tel: 554 273 190

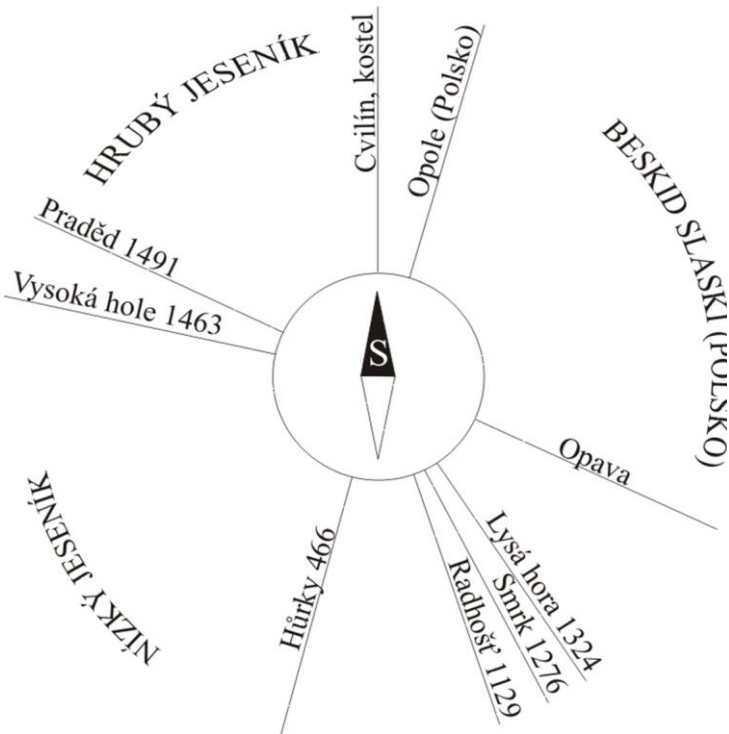


*Z Vysoké hole na Praděd*



**Vrch Strážiště, Kudlichova rozhledna, 400  
m.n.m., obec Úvalno, Nízky Jeseník,**

GPS: 50° 3' 5.76" s. š., 17° 43' 57.72" v.d.



Nad obcí Úvalno, v lokalitě zvané Strážiště (400 m) byla v roce 1913 na počest místního rodáka a nejmladšího poslance říšského sněmu ve Vídni Hanse Kudlicha (mj. iniciátor zrušení poddanství, 1823 - 1917) postavena 30 metrů vysoká rozhledna s původním názvem Kudlichova varta. Po jeho smrti bylo v přízemí rozhledny vybudováno mauzoleum s urnou. Věž je postavena z žulového zdiva, v interiéru jsou tři podlaží a dvě terasy. Po rekonstrukci byla opět otevřena v říjnu 2000. Z její vyhlídky můžeme spatřit celou oblast Krnovska, polskou rovinu nebo Opavu. Na východě je hřeben Hrubého Jeseníku i s

Pradědem, na severu Cvilínská rozhledna. Za dobrých podmínek můžeme vidět i pohoří Beskyd.

### **Příjezd a přístup**



Příjezd autem je bezproblémový a je možný až na parkoviště pod rozhlednou. Z Krnova je to 9 km jihovýchodně (směr Opava), z Opavy ve směru na Krnov je vzdálenost 20 km. Z Ostravy dojedeme za necelou hodinku (55 km).

### **DŮLEŽITÉ INFORMACE**

Jak jsem již zmínil, rozhledna je velmi dobře přístupná a navíc poměrně blízko dalšímu kvalitnímu rozhledovému místu, a to na krnovském Cvilíně. Je proto nanejvýš výhodné spojit návštěvy obou lokalit do jednoho dne.

Kudlichova rozhledna je 22 metrů vysoká, je zde příjemná restaurace a pod rozhlednou je veřejné koupaliště.

#### *Provozní doba*

březen, duben, říjen: jen víkendy a volné dny, 10h - 16h

květen, červen, září: jen víkendy a volné dny, 9h - 17h

červenec, srpen: denně mimo pondělí, 9h - 17h

#### *Kontakt*

Obecní úřad Úvalno

tel: 554 648 025 nebo 554 648 022 nebo 554 648 040

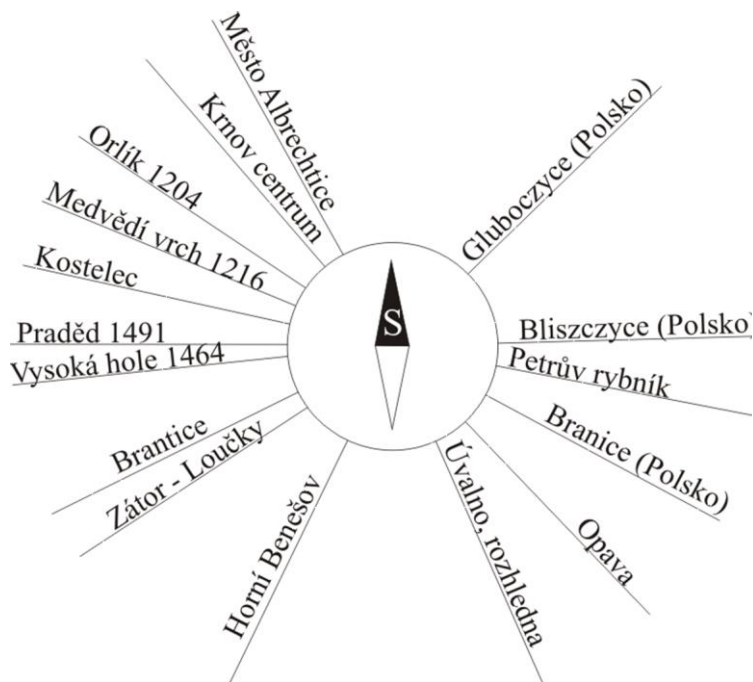
Restaurace „Strážičtěk“ (obědy, večeře, salonky, venkovní parket s podiem, dětské houpačky, prolézačky apod.) – restaurace je hned pod rozhlednou

Tel: 773549554, e-mail: straziste@straziste.wz.cz





**Cvilín, rozhledna, 441 m.n.m.**  
GPS 50°4'8.18"s.š., 17°43'39.9"v.d.



Na jihovýchodním okraji Krnova v okrese Bruntál se plochý terén Poopavské nížiny zvedá k severním okrajům Nížkého Jeseníku. Tady, jen asi 2 km od centra města stojí kamenná rozhledna z roku 1903. První větší opravy se dočkala hned po 2. světové válce, pak však sloužila radiokomunikacím a přístup byl velmi omezený. Nedávno však byly antény demontovány, věž byla rekonstruována a zpřístupněna. Z kamenné věže vysoké 26 metrů je kruhový rozhled, samozřejmě na blízký Krnov, ale také na celou řadu vrcholů Hrubého i Nížkého Jeseníku a na několik obcí v nedalekém Polsku. Rozhledna je vysoká 29metrů a vede na ni z venku 25 žulových schodů a vevnitř pak 109 schodů dřevěných. Nedaleko

rozhledny (300 metrů) stojí krásný barokní kostel z roku 1722.

### **Příjezd a přístup**



Na Cvilín se dá jednoduše přijet autem až na parkoviště v ulici Na Vyhlídce před již zmíněným kostelem. Odtud pouhých cca 300 metrů pěšky k rozhledně. Vlastní příjezd z Ostravy přes Opavu po silnici č. 11 a po silnici č. 57 do Krnova (62 km), z Bruntálu po silnici č.45 pouhých 22 km.



Autobusové linky do Krnova vedou ze všech směrů, např. z Ostravy z ÚAN ve všední dny i o víkendu jezdí autobusy prakticky každou hodinu. Pravidelné autobusové spojení je rovněž z Bruntálu, také z Olomouce a samozřejmě z Opavy.



Výborné vlakové spojení má Krnov z Ostravy (trať č. 321/310) z Ostravy – Svinova do stanice Krnov. Železniční spojení je dobré rovněž z Olomouce (trať č.310). Ze zastávky Krnov, žel. st. jezdí místní autobusová přeprava (linka 856806) na Cvilín.



až k Cvilínu (a dále do Krnova) vede krásná cyklotrasa z Opavy přes Stěbořice a Nový Dvůr (č. trasy 6167) z Nového Dvora pak č. 6166 přes Velké Heraltice a Brumovice do Úvalna (Kudlichova rozhledna, kapitola č. 3) a okolo zříceniny hradu Šelenburk nás až na Cvilín zavede trasa č. 55. Cyklotrasa je dlouhá 33 km, je velmi příjemná, bez výškového převýšení s výjimkou stoupání k zřícenině Šelenburku (+120m).

## DŮLEŽITÉ INFORMACE

Provozní doba rozhledny je od května do října denně od 10,00 - 17,00 hodin.

Informace na tel: 554 614 612

### *Kontakty*

Městský úřad Krnov

Hlavní náměstí 1, 794 01 Krnov

tel. ústředna: 554 697 111, fax: 554 610 418 e-

mail: [epodatelna@mukrnov.cz](mailto:epodatelna@mukrnov.cz)



*Rozhledna na Cvilínu*