



**INTENZIVNÍ BAREVNÉ VZORY
TECHNIKOU VOLNÉHO ŘEZÁNÍ**

PATCHWORK

INSPIRACE PŘÍRODOU

BERNADETTE MAYR



Bernadette Mayr
ve spolupráci s Irmgard Stängl
a Gundulou Manson

PATCHWORK

INSPIRACE PŘÍRODOU

INTENZIVNÍ BAREVNÉ VZORY
TECHNIKOU VOLNÉHO ŘEZÁNÍ

S fotografiemi Sabine Münch

Grada Publishing

Předmluva	5
Materiál	6
Techniky	6



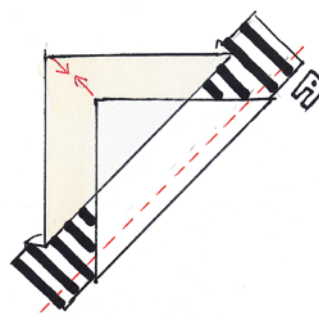
Inspirace divočinou	8
Deštný prales	10
Strmý útes	15
List jinanu dvoulaločného	18
Popínavé rostliny	22
Sopka	28
Ledové květy	34
Zimní nálada	



Inspirace zvířecí říší	42
Motýli	44
Noční můry	49
Ochmýření motýli	56
Polštář s mořskými mušlemi	63
Lastury	66
Obyvatelé zahrady	71
Modré kruhy	76



Vesmírné inspirace	80
Vesmírný quilt	82
Hvězdná noc	88
Podzimní slunce	92
Pouštní nebe	96
Malí roboti	100
Souhvězdí	104
Úplněk	110



Příloha	
Lekce 1: Základní tvary	116
Lekce 2: Dvojité bloky	117
Lekce 3: Dvoubarevné čtyřbloky	118
Lekce 4: Trojúhelníky – půlené čtverce	119
Lekce 5: Půlené čtverce s vloženým proužkem	120
Lekce 6: Šití rohových trojúhelníků	121
Lekce 7: Křivky	122
Lekce 8: Čtvrtkruhy	125
Lekce 9: Větvě a větvičky	126
Lekce 10: Paspulková technika	127
Lekce 11: Šití s dvojitou jehlou	128
Lekce 12: Lepené aplikace	130
Lekce 13: Proužky na základní látce	132
Lekce 14: Crazy na základní látce	133
Lekce 15: Efektivní sesazení quiltu	134
Lekce 16: Krajní bordury	136
Lekce 17: Sestavení quiltu	137
Lekce 18: Prošívání na šicím stroji	138
Lekce 19: Olemování	139
Lekce 20: Polštář se zipem	142

PŘEDMLUVA

Příroda je největší umělkyní. To poznaly již řady umělců. Procházka nebo túra slouží k vylepšení kondice či rekreaci, stejně jako k vnitřnímu zklidnění a pro inspiraci. Proto vždy zdvím bílé šnečí ulity, sbírám pruhované kameny, těším se z květů a listů a v noci hledám souhvězdí. Tato kniha je o inspiraci, kterou nám nabízí příroda – od hlemýždů až po celý vesmír.

Je na každé patchworkářce, jak tuto inspiraci předá textilií. Často stačí využít hru barev, která vede ke vzniku quiltu, někdy to je zajímavé zvíře nebo kresba listu. Zejména v mikrokosmu se vyskytují nekonečné podněty. Objevení vzoru je pouze prvním krokem. Dalším krokem je převedení objeveného do obrazce, který lze ušít.

Snažím se linie konstruovat tak, aby bylo pohodlné vzor ušít. Pokud to není možné, popřemyslím, zda bude vhodná pro realizaci některá ze speciálních technik pro křivky. Lze použít například volně řezané křivky skrz dvě na sobě ležící vrstvy látek, paspulkovou techniku nebo jiné formy aplikace.

Tyto techniky jsem nevynalezla já. Patchworkářky a švadleny je využívají již dlouhou dobu a pro naše cíle můžeme použít jakékoliv jiné techniky. Jednotlivé techniky jsou popsány na konci knihy a vysvětleny též pomocí ilustrací.

Jednoho dne jsem rozhodla, že je třeba vyzkoušet vše. V okamžiku, kdy šiji vzor, se hodně učím. Při rozpracování mi pomáhají moje sestra Irmgard a moje přítelkyně Gundu. Obě dvě mě znovu a znovu povzbuzují.

V kapitolách této knihy se můžete také dočíst, jak jsem k uvedeným vzorům dospěla, co mě inspirovalo a jaké problémy jsem řešila.

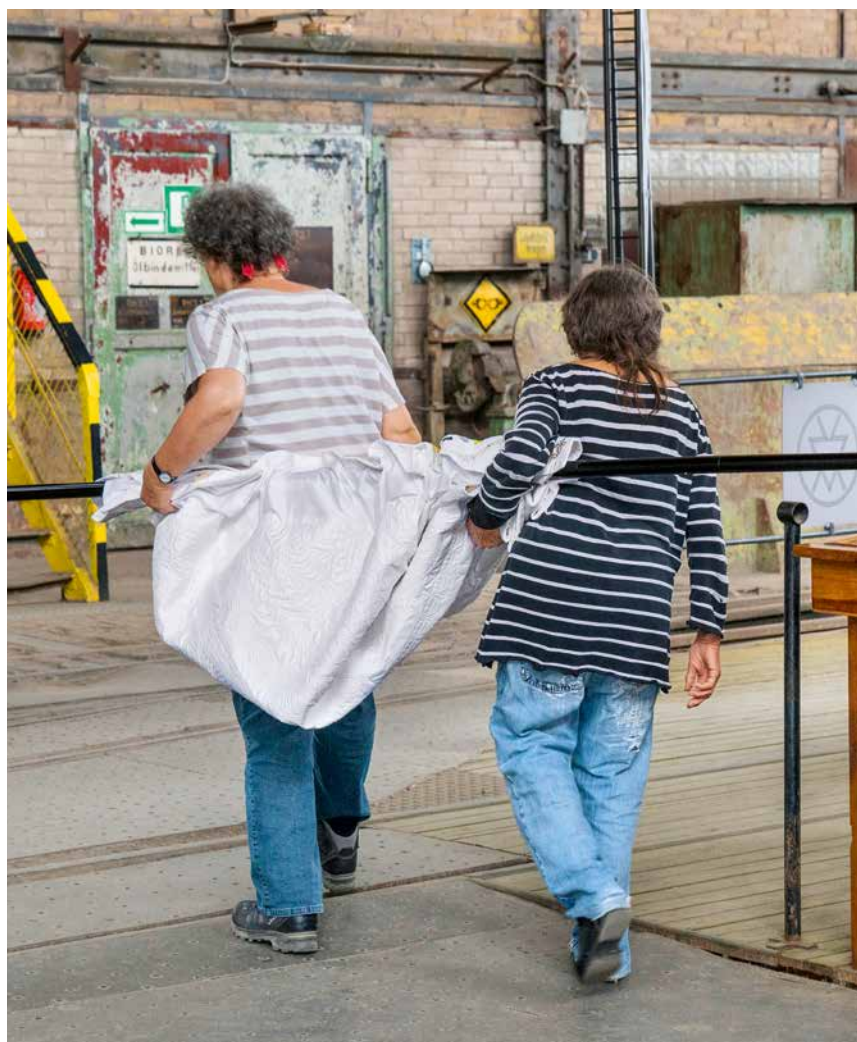
Nejkrásnější na šití quiltů pro tematickou knihu je týmová spolupráce. Příjemně strávený den plný společného šití...

Když vybíráme barvy a látky, řežeme, šijeme, žehlíme a sesazujeme, plyne čas milovými kroky. Každý quilt je zcela osobitý.

Vzrušující otázka přijde na závěr: Kde budeme fotografovat?

Hodně zábavy a odvahy při šití Vám přeje

Bernadette Mayr, Irmgard Stängl a Gundula Manson



MATERIÁL

Realizace

Pracujte s běžným šicím strojem, řezací podložkou (minimálně 50 × 60 cm velkou), řezákem (např. průměr 4,5 cm) a s obvyklým šicím příslušenstvím jako jsou jehla, nitě, špendlíky, nůžky, křídly apod. Pro značky na látce jsou vhodné tepelně i ve vodě rozpustné fixy a jiné značkovače, často také tvrdé nebo měkké tužky. Kromě toho vám může pomoci návrhová stěna nebo velký kus pevnější látky, na které si můžete průběžné návrhy připeňovat. Doporučuji napařovací žehličku nebo vodní rozstřikovač, abyste si mohli tkaniny před žehlením zvlhčit.

Pravítka

Pravítka jsou třeba k oříznutí stejně velkých bloků, k vytvoření pravidelných pruhů, na okrajové proužky. Je to výborný pomocník pro řezání mnoha stejných pruhů a dílků látky, jakož i pro zarovnání vnějších okrajů. Obstarejte si patchworkové pravítko 15 × 60 cm a čtvercové pravítko 20 × 20 cm.

Spotřeba látek

Pokud si kupujete látku bez konkrétního záměru na určitý projekt, doporučuji koupit od jedné barvy tzv. dlouhou čtvrtinu, tzn. 0,25 m látky odříznuté vodorovně od okraje k okraji. Dále tzv. širokou čtvrtinu = 50 × 55 cm, která vznikne, když odříznete půl metru podél skladu látky 110 m široké. V knize udávám přesné množství látky pro případ, že půjdete koupit látku pouze pro jeden konkrétní quilt. Mějte na paměti, že

u tzv. volných technik spotřebujete často více látky než u technik tradičních, neboť musíte stále odřezávat přesahující okraje, zmenšit příliš velké části nebo vyplnit mezery další látkou.

Výplně

Všechny popsané quilty, nástěnné quilty a polštáře jsou vyplněny středně silným polyesterovým rounem. Můžete samozřejmě použít i jinou výplň, které důvěřujete.

Bavlna je plošší a těžší než polyesterové rouno, je ale díky svým přírodním vláknům mnohými quiltařkami upřednostňována. Do této kategorie přírodních vláken patří také výplně ze sóji, bambusu nebo hedvábí. Jsou lehké, nebesky měkké a dají se výborně zpracovávat.

Nitě

Barevné látky šijte nitěmi neutrálních odstínů, jako je šedá, béžová a hnědá. Bílé a černé quilty by měly mít barvu nitě bílou nebo černou. Odstín nitě by měl odpovídat barvě látky. Nit pro aplikaci musí mít barvu látky ležící nahoře.

TECHNIKY

Volné řezání

U volného řezání pracujete bez pravítka a šablony. Orientujte se mřížkou řezací podložky a spolehněte se na svůj smysl pro proporce. První uříznutý díl použijte jako vzorek pro míru i tvar.

To, že se při sešívání části a švy posunou, je normální. Odřízněte přebytečné části nebo doplňte příliš malé dílky příšitím jiné látky. Na to, kolik látky ve švu zmizí, budete mít brzy odhad. Při řezání více pruhů nebo čtverců umístěte pravítko na požadovanou značku, buďte však velkorysí. Nepotřebujete mít všechno přesně, neboť u této techniky nejde o milimetry. U některých projektů je předpokládána stejná velikost bloků. V tomto případě použijte pravítko a řezejte přesně.

Žehlení

Žehlete vlhké látky nejprve zleva, aby se přídavky na šev pěkně zploštily, a potom zprava, aby se švy hezky rozžehlily. Vytahujte okraje látky mírně od žehličky, aby nevznikaly žádné sklady.

Zažehlujte všechny přídavky na švy na jednu stranu, ne od sebe. Až budete sešívat dohromady bloky celého quiltu, pročtěte si pravidla pro položení přídavků na švy v lekcí 15 „Efektivní sesazení“.

Tyto švové přídavky také navlhčete a žehlete z levé strany, aby se švy položily ve správném směru. Nakonec vyžehlete z pravé strany.

Přídavky na švy okrajových proužků zažehlujte směrem ven. Pouze ve výjimečných případech se přídavky na švy rozžehlují, např. u diagonálních rohů, při napojení šikmých proužků, nebo v případě, že se při sesazování tvoří extrémně silné švy. Tomu je v úvodu kapitoly vždy věnovaná zvláštní pozornost.

Práce podle šicího plánu

U některých quiltů je šicí plán uveden. Poskytuje přehled o poloze jednotlivých dílů a měl by usnadnit sesazování. Šicí plán je pouze návrh, kterým si můžete v průběhu práce zvolit jiné pořadí. Myslete ale na to, že díky nepřesným údajům a individuálním změnám se mohou změnit i rozměry a pořadí. Jen to mějte na paměti a nenechte se vyvést z míry.

Prošívání

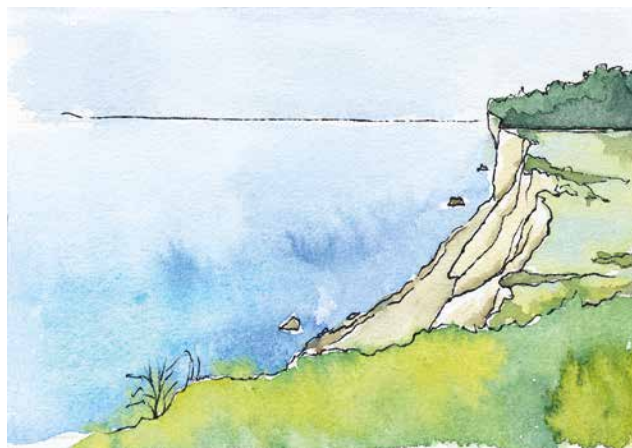
Quilty v této knize jsem prošívala mým APQS – prošívacím strojem s dlouhým ramenem na rámu. Navrhované vzory jsou současně vhodné i pro ruční prošívání nebo pro prošívání běžným šicím strojem. Vyberte si sami.



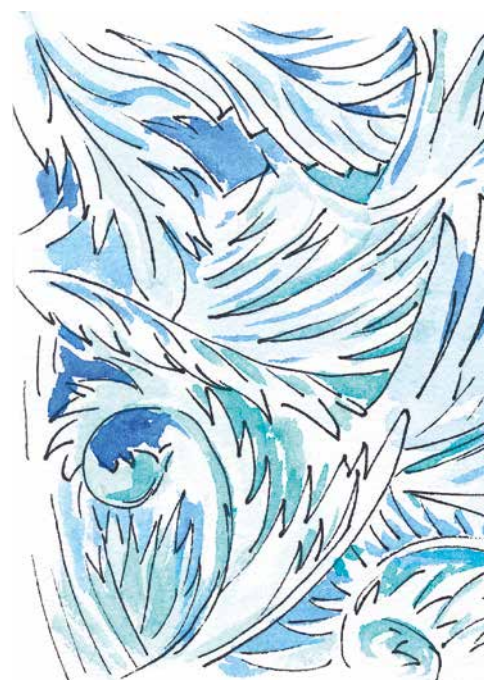
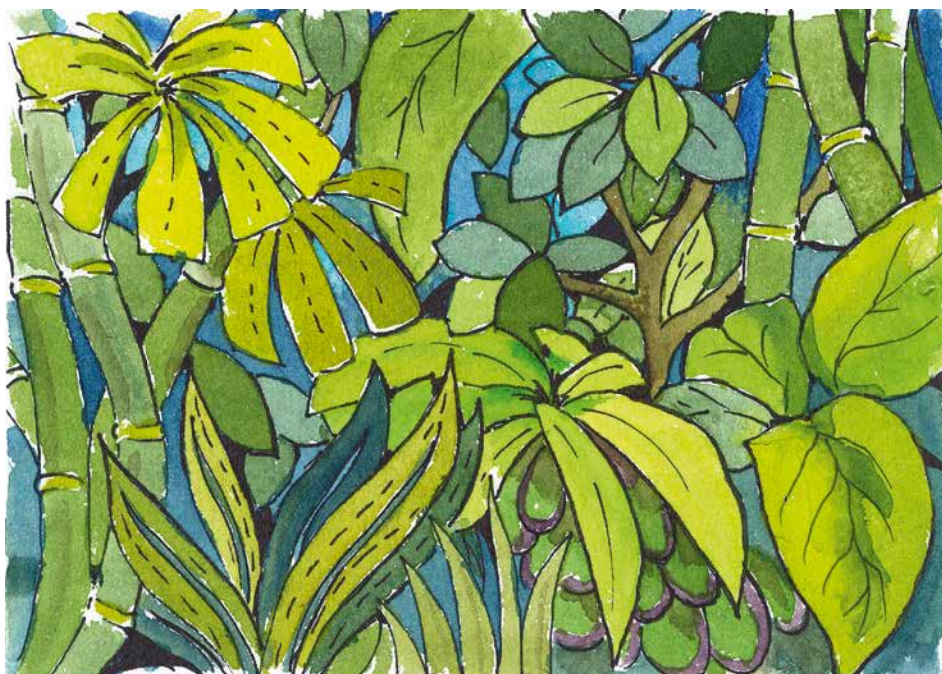
INSPIRACE DIVOČINOU

V této kapitole se seznámíte s deštým pralesem, sopkou, poznáte krystalky ledu i krajinu. Většina motivů je inspirována charakteristickým barevným laděním, jiné jsou obrazné, jen poněkud abstraktní. Quilt „*Zimní nálada*“ působí svými chladnými, modrobílými barvami. Technika volně řezaných dvojbloků je opravdu snadná. Quilt můžete šít v barvách pouště, džungle, duhy nebo podvodního světa. Máte široké pole působnosti.

Děti často už ani neznají ledové květy na okenních tabulkách. Vždyť máme tak dobře izolovaná moderní okna! Ale mé kuchyňské okno pochází ještě z časů našeho dědečka. Bylo vyrobeno ze čtverců olovnatého skla a z kondenzovaná vodní pára se na něm sráží a tvoří v zimě každý den úžasně obrazce. Brzy ráno podle nich mohou dokonce číst venkovní teplotu. Ledové květy k prvnímu proužku olova ukazují $-5\text{ }^{\circ}\text{C}$, do poloviny okna je to $-10\text{ }^{\circ}\text{C}$, a když ledové krystalky vyrostou úplně až nahoru, je venku $-20\text{ }^{\circ}\text{C}$. Quilt s ledovými květy byl dlouhou dobu na mém seznamu nápadů. Teď je konečně ušitý a krabice se světlomodrými látkami se trochu vyprázdnila. Můžete ho najít na *straně 34*.



„*Strmý útes*“ vznikl ze čtvrtkruhů, jak je známe z tradiční techniky „opilcova stezka“. Zde jsou ale dílky řezány volně, tak si užijeme více zábavy. Tvar racků je jednoduchý a dekorativní. Moře je tmavě modré, obloha velmi světlá. Volně řezané čtvrtkruhy jsou použity také v quiltu „*Noční můry*“. Vidět na vlastní oči aktivní sopku je zážitek, který stále chybí na seznamu mých dobrodružství. Když jsem byla před mnoha lety na dovolené na Havaji, chtěla jsem letět helikoptérou nad Kilauea. Bohužel mi došly peníze...



Ale teď nastává textilní vulkanická erupce. Šítí je opět volné, podobně jako u deštného pralesa a u ledových květů. Deštný prales je nepronikatelná zelená! V dolním nadzemním světě rostlin je tma, směrem k obloze proniká stále více slunečního světla. Tomu odpovídá výběr a uspořádání barev pozadí quiltu. Vezměte všechny zelené látky, které najdete. Z hlediska techniky to jsou kombinace proužků a mírně zakřivené švy. Není to zcela snadné, budete je muset opravovat, znovu stříhat i šít. Nenechte se odradit! Jednodušší jsou rostliny quiltu „Popínavé rostliny“, jejich listy jsou zpracované paspulkovou technikou. Úponek rostlinky je díky prošití pěkně plastický.

Jinan dvoulaločný je strom původem z Číny, dnes rostoucí po celém světě a jediný žijící zástupce jinak zaniklé skupiny dřevin. Dvoulaločný list je symbolem důvěrného spojení dvou milujících se duší. Na Dálném východě je s ním spojený princip jing a jang. Tam je jinan dvoulaločný uctíván a je považován za sídlo duchů. Stromy ve věku 1000–2000 let nejsou neobvyklé. Jejich svítící zlatá zeleň vyniká na podzim mezi všemi ostatními stromy.

Jednou můj bratr Albert vytvořil hráběmi labyrint ze spadaneho listí jinanu v parku v Hannoveru.

Krásné, pomíjivé umění. Samozřejmě, že mě baví filmy jako *Putující nomádi*, *Naše oceány*, *Kouzlo rašelinišť* a *Tajemství stromů*. To je inspirace sama! Pak mohu jen stěží odolat a neprohledávat doma krabice s látkami. Sama, uprostřed noci.



DEŠTNÝ PRALES

223 × 205 cm

Výpočet množství látky pro tento quilt nebyl snadný, protože to obvykle dělám až později, když už je quilt hotový. Uvedenou spotřebu látek je tedy třeba brát velkoryse. Jistota je jistota.

MATERIÁL

Látky

- po 0,25 m z 18 (nebo 50 cm z 9) různých odstínů zelené (celkové množství cca 4,50 m), jednobarevné (dále jen uni) a/nebo lehce vzorované – od velmi tmavé k velmi světlé na pozadí
- přibližně 8,00 m (celkové množství) velmi různých odstínů zelené, uni s malým i velkým vzorem, batik, živé barvy i barvy jiného odstínu – od velmi světlých až po tmavé, zelené Jelly Rolls – na džungli

Ostatní

- 240 × 220 cm látky na zadní stranu
- 240 × 220 cm výplň
- světle zelená melírovaná vícebarevná prošívací nit
- 870 cm zeleného šikmého proužku

PRACOVNÍ POSTUP

Řezání (lekce 1)

Nařežte 150 obdélníků cca 25 × 12 cm ze zelených látek na pozadí. Pro dílky z proužků potřebujete zelené a zeleně vzorované proužky všeho druhu, cca 3 až 6,5 cm široké, řezané z více než poloviny šíře látky.

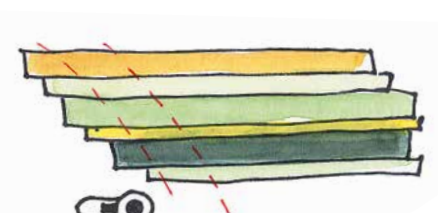
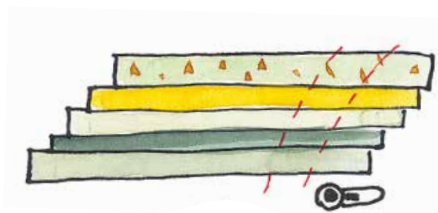
Dílky z proužků pro rostliny

Šijte ze světlých i tmavých, širokých i úzkých zeleně vzorovaných proužků

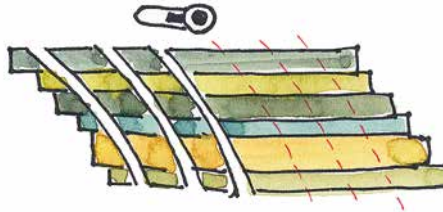
šitých střídavě podélnými okraji k sobě. Posuňte každý následující proužek přibližně o šířku proužku nahoru (leváci dolů). Pro požadovanou šířku cca 30 cm potřebujete 7 až 9 k sobě sešitých proužků. Žehlete proužkový díl nejprve zleva, pak zprava. Ušijte pro celý quilt přibližně 25 takových dílců. Ve světlém pozadí se budou pruhy zdát tmavé, v tmavém pozadí budou působit světle.

Řezání rostlinných obloučků

Zarovnejte řezák zubatou stranu proužkového dílce. Potom vedte řezák velkorysími obloučky souběžně podél strany a odřezávejte cca 5 cm široké obloučky pro rostliny.



Proužky 4–7 cm široké řezané z více než poloviny šíře látky. Proužky sešít podélnými okraji k sobě a každý následující posunout směrem doleva popř. doprava. Každý díl z proužků by měl být široký přibližně 30 cm.



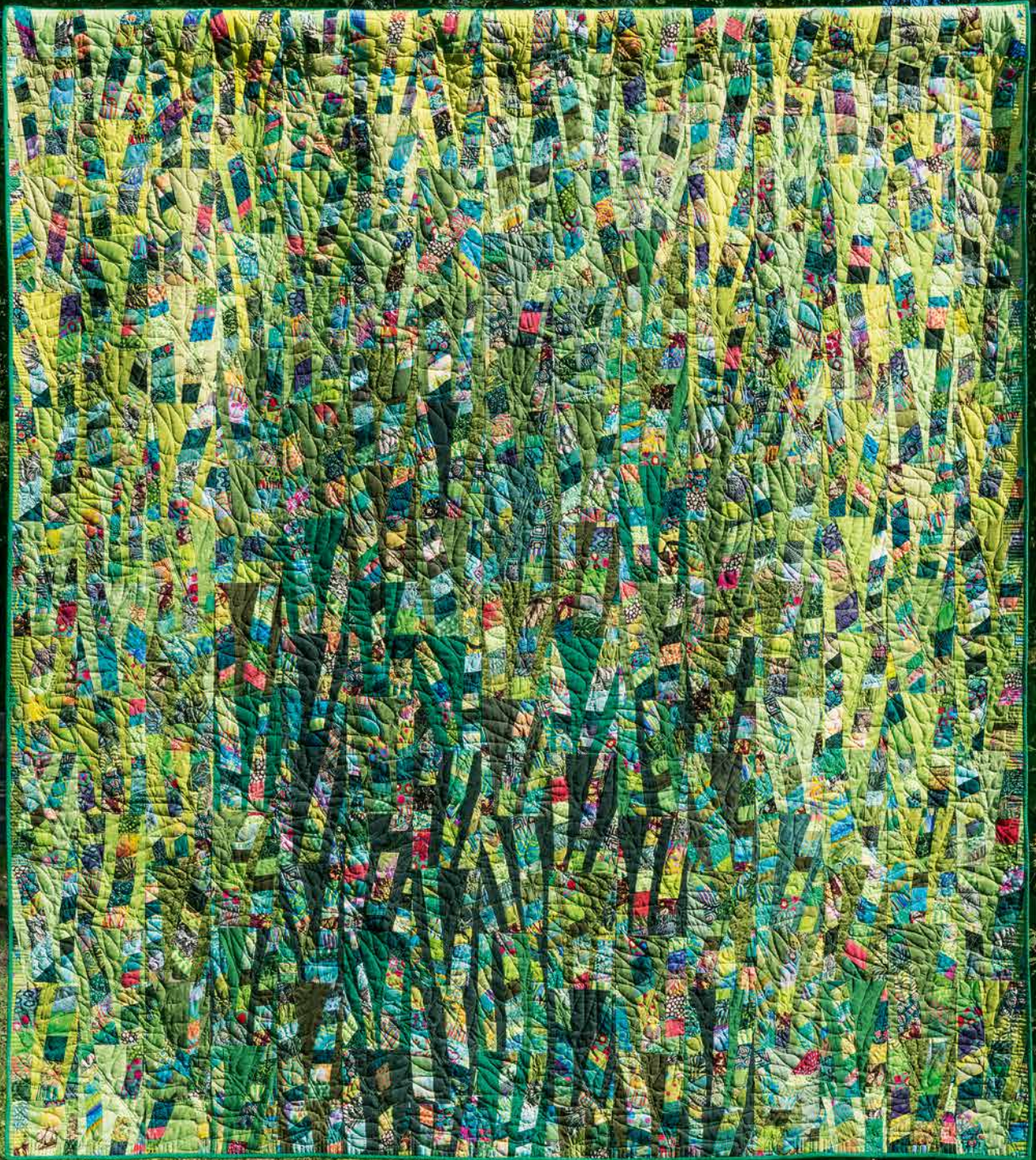
Jednu ze zubatých stran řezákem zarovnat.

Řez vést velkorysími obloučky paralelně podél strany.

Odříznout cca 5 cm široké obloučky pro rostliny.

Tip

Praváci ušijí posunuté proužky tak, že levý okraj dílu si s každým dalším proužkem posunou směrem doprava. Šijí pak obloučky podél levého okraje od pravé dolní strany nahoru doleva. Leváci šijí zase tak, že pravý okraj dílu si s každým dalším proužkem posunou doleva. Obloučky šijí podél pravého okraje z levého dolního do pravého horního rohu.



Jak ušít 150 bloků deštného pralesa

(lekce 7)

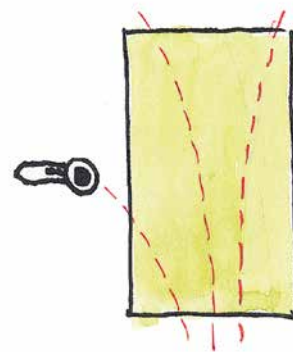
Umístěte látku velikosti asi 12 × 25 cm pro zelené pozadí před sebe na řezací podložku, krátký okraj leží dole. Začněte dole a vedte směrem nahoru tři mírně zakřivené řezy, které jsou vzdálené na spodním okraji asi 2–3 cm od sebe. Měňte směr řezu. Nyní přiřadte tři různě zakřivené rostlinné díly ke třem řezům z pozadí.

Snažte se o rovný spodní okraj. Začněte šít od spodního okraje. Umístěte první část pozadí a první proužek rostliny pod jehlu šicího stroje a udělejte pár počátečních stehů.

Uchopte dole ležící látku volně pravou rukou a nahoře ležící látku volně levou rukou. Pak šijte podle okraje patky a při šití švů posunujte látku přes sebe. Potom napojte další díl pozadí.

Tip

Pokud by vám během žehlení vznikly sklady či různé vypoukliny, navlhčete problematické místo, stlačte ho a přezehlete do roviny. Pak šijte zleva ještě jednou podél linie zažehlení. Tím budou nerovnosti odstraněny.



Obdélník pro pozadí rozřezat na tři části. Začíná se dole. Jeden řez vede ven boční stranou, dva řezy horní stranou.



Tři různě zakřivené proužky pro rostliny přiřadit třem dílům pro pozadí. Šít se začíná na spodní straně. Proužky všít mezi díly pozadí. Příkladky na švy sežehlit k pozadí. Bloky zaříznout na stejný rozměr, zde je to 24 × 15 cm.

Protože všechny strany látky mají diagonální průběh nití, dají se všechny díly dobře šít a tudíž nepotřebujete žádné špendlíky.

Sežehlete přídavky na švy k pozadí, nejprve zleva, potom zprava. Zarovnejte všechny bloky přesně na stejný rozměr, v tomto případě jsou 24×15 cm. Budete potřebovat celkem 150 bloků. Dobrý mix z bloků A až E povede k působivému obrazu pralesa.

Bloky A

Jeden řez od spodního okraje k levé straně, druhý ve stejném směru k horní straně a třetí v jiném směru řezu k hornímu okraji.

Bloky B

Jeden řez od spodního okraje k pravé straně, druhý ve stejném směru k horní straně a třetí v jiném směru řezu k hornímu okraji.

Bloky C

Můžete vést všechny tři řezy stejným směrem. Jeden z nich vychází ven boční stranou, druhé dva horní stranou.

Bloky D

Kdo by chtěl, může ozvláštnit barvu pozadí. Položte na sebe dva bloky pozadí, oba lícovou stranou nahoru. Řežte obě vrstvy současně. Vedte opět dva řezy k horní straně a jeden boční stranou ven. Vyměňte barvy. Dosáhneme tím střídání světlé a tmavé látky. Všijte nyní rostlinné obloučky do rozdílných barev pozadí.



Blok A



Blok B



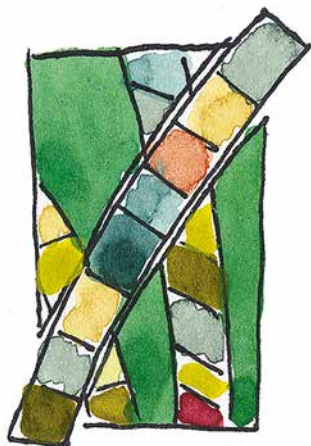
Blok C, řezy vlevo nebo vpravo



Blok D, změna barvy v pozadí

Tip

Držte se postupu. Dva řezy vychází horním okrajem, jeden řez boční stranou. Tak budete mít bloky přibližně stejně velké.



Prošívání (lekce 17 a 18)

Položte na sebe top (tj. horní vrstvu), výplň a spodní látku. Prošívajte každý blok protáhlými listy ve tvaru srdce s úponky.

Nahoře a dole budou úponky buď na jeden, nebo na jeden a půl bloku. Nejprve si předkreslete středovou linii křídou či tužkou (vpravo na obrázku), a pak podél prošívajte listy.

Olemování (lekce 19)

Olemujte zeleným šikmým proužkem.

Blok E

Blok E

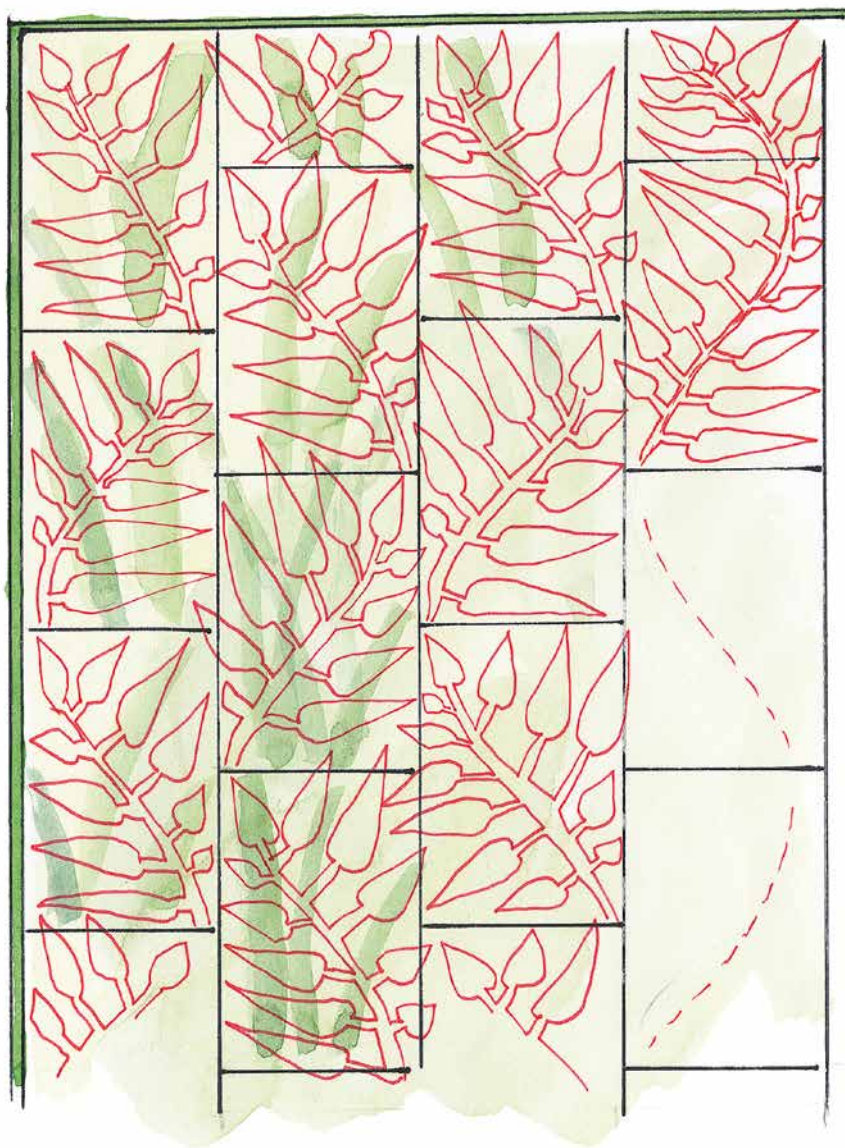
Diagonálně vložený oblouk je řešením pro příliš úzký díl. Vezměte hotový blok A, B nebo C a vedte zakřivený řez diagonálně opačným směrem přes blok. Vsaďte jeden rostlinný díl. Zažehlete.

Sestavení

Roztřídte bloky podle barev pozadí. Začněte na spodním okraji s nejtmašími a uspořádejte je jehlanovitě. Posuňte bloky podélně přes půl dílu, jak je znázorněno.

Rozdělte světle působící bloky směrem ven a vzhůru, tak jako v džungli je nahoře více světla. Položte 15 bloků vodorovně a 10 bloků svisle. Každý druhý konec podélné řady končí nahoře a dole polovinou. Rozpulte příslušné bloky uprostřed. Začínáte i končíte 10 dílnou podélnou řadou.

Šijte bloky nejprve do podélných pruhů, pak tyto vzniklé pruhy k sobě. Zarovnejte spodní stranu. Měňte při sešívání podélných pruhů směr šití, aby si quilt udržel tvar.



Šicí plán a návrh prošití

STRMÝ ÚTES

147 × 80 cm

Pro tento quilt jsou ideální ručně barvené látky. Různobarevná zelená dobře vystihuje travu i buš.

MATERIÁL

Látky

- 0,70 m světle modré na oblohu
- 0,60 m zářivě tmavě modré na moře
- 0,70 m různě obarvené zelené na zem
- 0,25 m čistě bílé na útes a racky
- 0,15 m červené pro vnitřní okraj
- 0,50 m středně modré uni na vnější okraj

Ostatní

- 170 × 110 cm látky na zadní stranu
- 170 × 110 cm výplně
- světle modrá, tmavě modrá a zelená nit na prošití
- 470 cm modrých šikmých proužků

PRACOVNÍ POSTUP

Řezání (lekce 1)

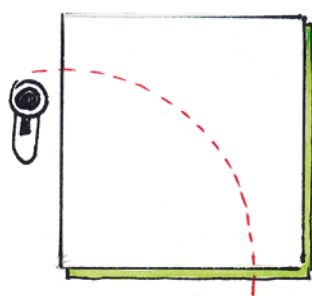
Pro čtvrtkruhové bloky připravte čtverce cca 10 × 10 cm. Všechny další čtverce jsou velké přesně 8 × 8 cm.

Čtvrtkruhy (lekce 8)

Tyto bloky připravíte podle návodu v lekci 8. Zažehlete je a nařežte na přesné čtverce, zde 8 × 8 cm.

Čtvrtkruhy řežte a šijte následovně:

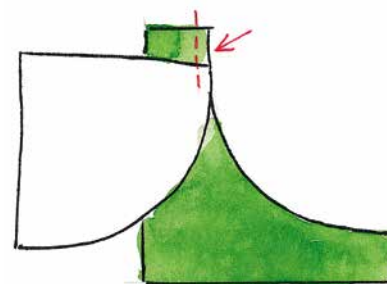
- 1 × světle modrá / zelená: na 1 zelenou čtvrtinu. Oblouk zbyde.
- 2 × tmavě modrá / zelená na 4 oblouky a 4 čtvrtiny.
- 5 × zelená / bílá na 5 bílých oblouků. 4 bílé čtvrtiny a 1 bílá zbyde.
- 6 × bílá / tmavě modrá na 6 bílých čtvrtin a 4 oblouky. 2 bílé oblouky zbydou.
- 8 × bílá / světle modrá na 8 bílých oblouků. 5 bílých čtvrtkruhů a 3 bílé zbydou.



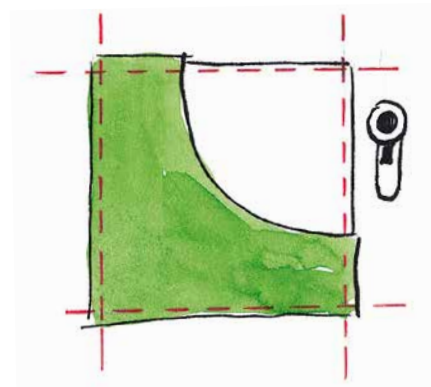
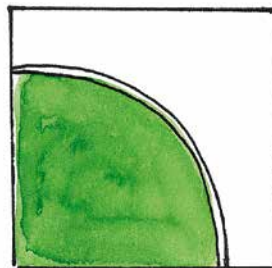
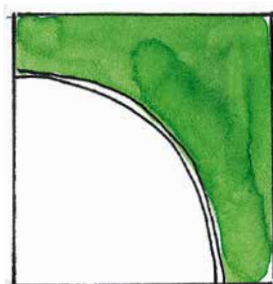
Dva čtverce (10 × 10 cm) položit na sebe lícem nahoru. Uříznout čtvrtkruh skrz obě vrstvy.

Řežte přesně jednobarevné čtverce 8 × 8 cm takto:

- 2 × bílá
- 65 × světle modrá
- 60 × tmavě modrá
- 66 × zelená



Čtvrtkruh vsadit do oblouku. Čtvrtkruh nasadit o 1 cm níže a ušít s úzkým přídavkem na šev. Přídavek na šev sežehlit ke čtvrtkruhu.



Blok zarovnat přesně do čtverce (8 × 8 cm).

Vyměnit barvy.

Uspořádání

Umístěte bloky na dostatečně velkou plochu. Vytvořte 21 řádků po 10 blocích. Orientujte se podle fotografie na obrázku.

Sestavení (lekce 15)

Sešijte dohromady top, jak je popsáno v lekci 15.

Okrajová bordura (lekce 16)

Okraj 1: vínově červená, 3 cm šířka, řezání, rovné rohy.

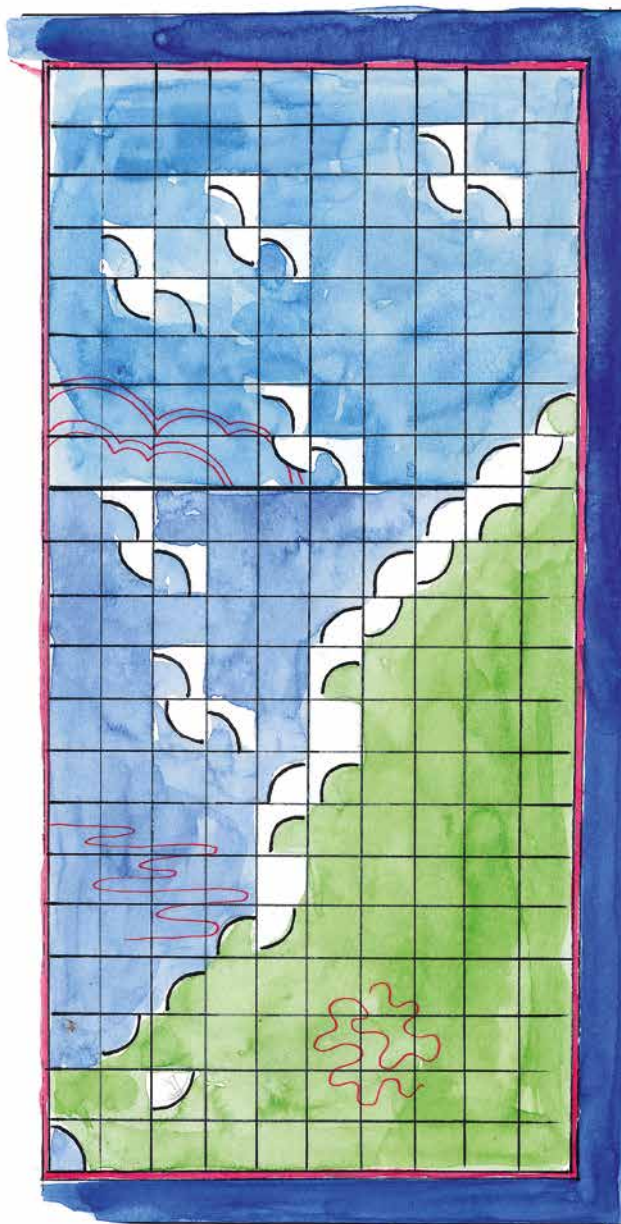
Okraj 2: středně modrá, 10 cm šířka, řezání, rovné rohy.

Prošívání (lekce 17 a 18)

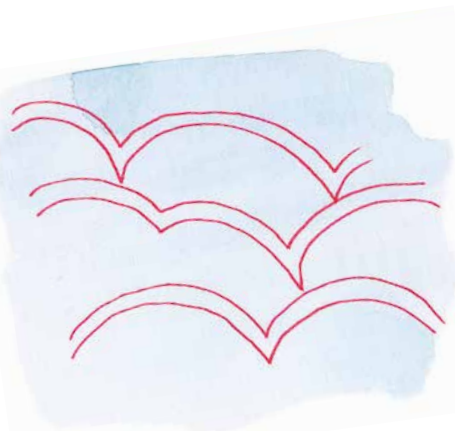
Položte na sebe zadní stranu, výplň a top. Prošívajte odpovídající barvou nitě. Na obloze naznačte mraky, ve vodě vodorovné vlnovky případně směrem dolů větší vlny, či vlnobití, na pevnině volnější meandry. Pokud byste chtěli, prošívajte vertikální linie na bílých skálách, ale racky nechte nedotčené.

Olemování (lekce 19)

Olemujte modrým šikmým pruhem.



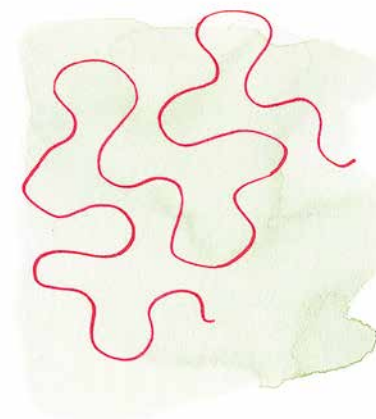
Šicí plán, olemování a návrh prošití



Návrh prošití: obloha



Návrh prošití: voda



Návrh prošití: země



LIST JINANU DVOULALOČNÉHO

64 × 64 cm

U tohoto quiltu se vám bude hodit dvojité jehla. Podélné drážky listu budou pak plasticky zdůrazněny podloženými liniemi. Podobně se pracuje u prošívání technikou trapunto.

■ MATERIÁL

Látky

- 0,30 m zlatožluté, uni na list
- 0,70 m modré, uni na pozadí a lem

Ostatní

- ve vodě rozpustný značkovač
- 1 klubičko žluté silnější bavlněné příze
- dvě stejně žluté svrchní nitě
- dvojité jehla
- světlá křída
- 70 × 70 cm látky na zadní stranu
- 70 × 70 cm výplně
- žlutá a modrá quiltovací nit
- 50 cm tmavě modrého
- 5 cm širokého šikmého proužku podélně přeloženého na stíny

Příprava

Vystříhnete ze žluté látky půlkruh, s poloměrem 30 cm. Ze stejné látky ještě obdélník cca 25 × 20 cm. Přišijte obdélník k žlutému půlkruhu krátkou stranou uprostřed spodního okraje. Šev zažehlete.

Prošívání linie listů (lekce 11)

Připravte šicí stroj pro šití s dvojitou jehlou tak, jak je popsáno v lekci 11. Nakreslete na žlutou látku ve vodě rozpustnou tužkou obrys jinanového listu s jeho charakteristickými zářezy. Mírně zakřivený stvol je asi 2 cm úzký a sahá až ke spodní straně našitého obdélníku.

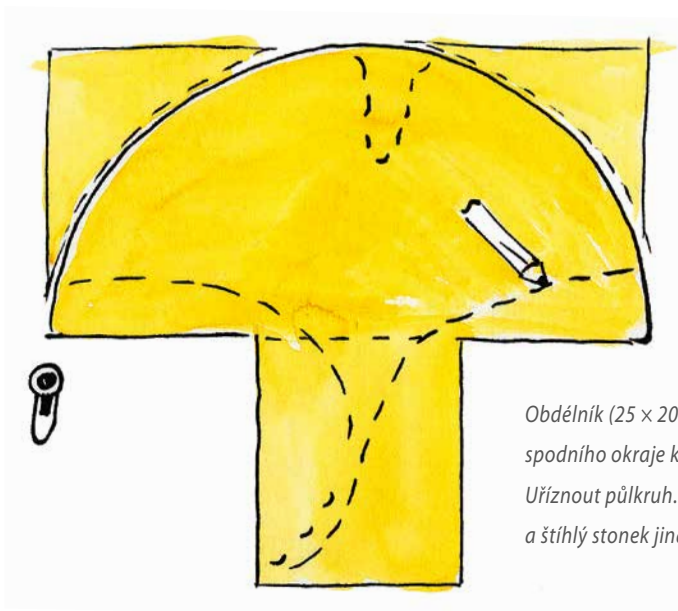
Začněte v oblém pravém horním rohu listu a šijte mírně zakřivenou linii ve směru stonku. Vedte linku až do dolního konce stonku.

Zastavte se asi 1 cm od spodního okraje a obraťte látku do protisměru. Dávejte pozor, aby při otáčení byla pozice jehly

nahore. Prošívajte paralelně k první linii zpět podél stopky a odtud v mírném oblouku znovu k hornímu okraji, kde končíte u druhé strany zářezu listu. Na vrcholu odřízněte nitě. Šijte dále zakřivené linie ve tvaru „V“, vpravo a vlevo od první linie podle obrázku. Vzdálenosti k hornímu okraji činí cca 6–8 cm. Po stranách zůstává volných cca 6–8 cm.

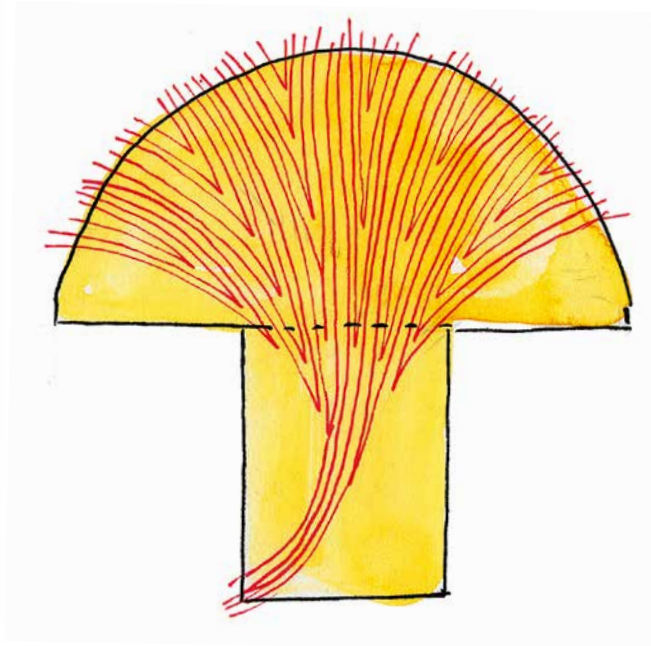
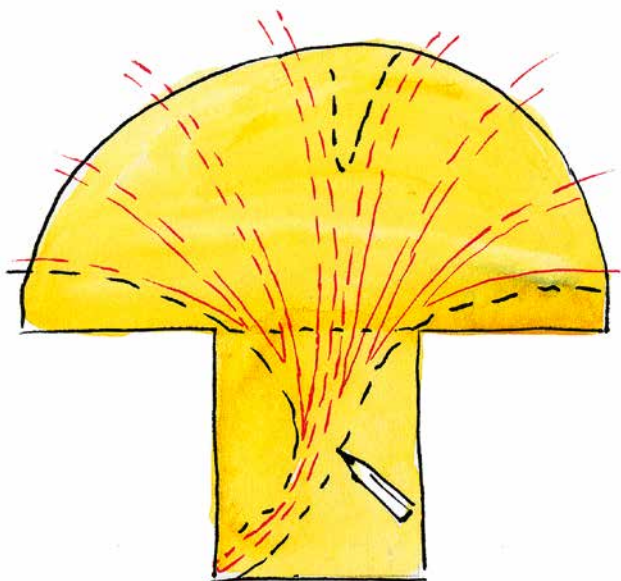
Tip

Šijte na začátku a na konci švu vždy na malý kousek látky (dále jen „nitková myš“). Nit se upevní na tomto kousku látky a nebude se vyťahovat při šití dílků nebo švů. Tento kousek zpravidla dvojitě látky se používá opakovaně, vznikne tak mnohokrát prošitý klůček, kterému se proto říká nitková myš.



Obdélník (25 × 20 cm) přišít uprostřed spodního okraje k obdélníku 30 × 60 cm. Uříznout půlkruh. Nakreslit boční strany a štíhlý stonk jinanového listu.





Prošívat dvojjehlou kolem podložené silné příže nejprve po straně zářezu listu ke stonku a zpět. Pokračovat dalšími „V“ liniemi.

Nyní pracujte v meziliniích. Začněte vpravo vedle stávající linky. Šijte až dolů s takovými odstupy, dokud se mezi již ušitými liniemi vejde dvojjehla. Zde otočte a šijte podél protilehlé linie zpět k horní straně. Na vrcholu se linie překrývají. Vyplňte nejdříve velké mezery, které se tím budou zužovat. U stran můžete ještě přidat nějaké linie a také stvol může být o 3–4 řádky širší.

Odstraňte předem nakreslené linky a sežehlete list doleva. Uhladte a vyžehlete přitom směrem ven.

Aplikace pozadí

Připravte si modrou látku cca 70 × 70 cm. Položte hotový list mírně šikmo na řezací podložku a přes něj rozprostřete modré pozadí. Uhladte rukama celou plochu, aby se otiskly plastické linie. Označte vnější tvar listu křídou na modré látce. Nakreslete

obrys jinanového listu cca 2 cm od vnější linie uvnitř tvaru. Přišpendlete ušitý list pod látkou.

Stehujte malými stehy ručně cca 0,5 cm vně nakreslené linie. Odstraňte špendlíky. Vystříhňte z modré látky opatrně tvar listu 0,5 cm uvnitř vyznačené linie, aniž byste poškodili dole ležící motiv. Na stonku stačí jeden střední řez, na dolních rozích stonku udělejte jeden krátký šikmý řez.

Nyní máte k dispozici přibližně 1 cm široký přídavek na šev pro aplikaci. Nasadte do stroje běžnou šicí jehlu a navlečte modré nitě. Zakládejte modrou látku dosud cca 3–4 mm, postupujte po malých kouscích před patkou podél celého okraje listu. Odstrihněte na zadní straně přebytečnou žlutou látku přibližně 1 cm od švu.

Aplikace stínových proužků.

Složte připravený tmavě modrý šikmý proužek podélně středem tak, aby byl široký 12 mm. Našijte proužek volným krajem cca 4 mm k požadovanému švu. Založte ho k modré látce a přišijte ho ručně drobnými stehy. Šijte stín u spodní strany listu a u levého zářezu. Vypracujte zaoblené konce.