



Najkrajšie cyklovrcholy



25 cyklistických trás



po Slovensku

Najkrajšie cyklovrcholy

Karol Mizla

Zostavil: Karol Mizla a Daniel Kollár



Najkrajšie cyklovrcholy

1. vydanie, 2014

© Autor textu: Karol Mizla

Technický redaktor: Zuzana Kollárová

Zodpovedný redaktor: Daniel Kollár

Jazyková úprava: Jana Hyžová

© Fotografie: Karol Mizla (počet fotografií 184), Ľudovít Jančura (3), Jaroslav Rachus (2), Martin Červenka (1), Ján Daniel (1), Lukáš Fapšo (1), Martin Frič (1), Peter Henriczy (1), Anežka Kleinová (1), Radoslav Kudla (2), Vladimír Lukačovič (1), Karol Sopko (1), Attila Zoller (1)

Fotografia na obálke: Na hrebeni Javorníkov (Karol Mizla)

Úprava fotografií: Tomáš Votava

Profily trás: Zuzana Kollárová, Marianna Lázničková

Mapy: SHOCart, s. r. o.

© Dizajn a typografia: Zuzana Kollárová

Tlač: PRESS GROUP, s. r. o., Banská Bystrica

Akékoľvek, hoci aj čiastočné použitie diela je dovolené len s písomným súhlasom vydavateľstva DAJAMA.

© RNDr. Daniel Kollár – DAJAMA

Ľubľanská 2, 831 02 Bratislava

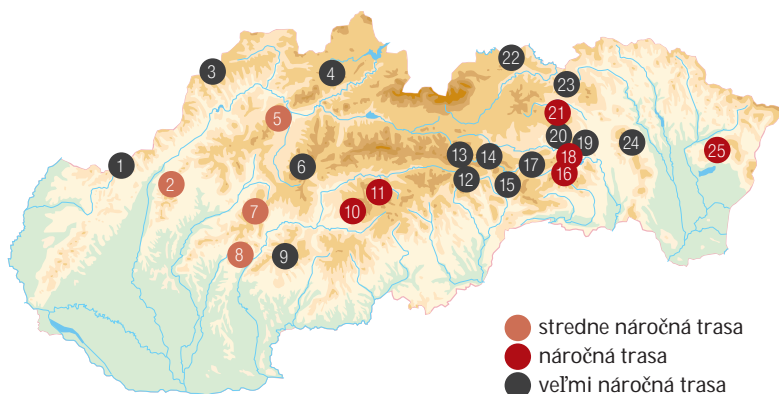
tel.: +421 (2) 446 317 02, info@dajama.sk, www.dajama.sk

Vydalo vydavateľstvo DAJAMA v roku 2014 ako svoju 230. publikáciu.

ISBN 978-80-8136-024-1

Obsah

1.	Na Veľkú Javorinu	7
2.	Na Inovec	15
3.	Na Veľký Javorník	21
4.	Na (oravský) Minčol	29
5.	Na Veľkú lúku	37
6.	Na Krížnu	45
7.	Na Vtáčnik	53
8.	Na Veľký Inovec	61
9.	Na Sitno	67
10.	Na Ľubietovskú Bukovinu	75
11.	Na Zákľuky	83
12.	Na Stolicu	91
13.	Na Kráľovu hoľu	99
14.	Na Havraniu skalu	109
15.	Na Volovec	117
16.	Na Kojšovskú hoľu	125
17.	Na Bukovec	133
18.	Na Folkmarskú skalu	141
19.	Na Čiernu horu	149
20.	Na Sľubicu	159
21.	Na Bachureň	167
22.	Na Eliášovku	175
23.	Na (čergovský) Minčol	183
24.	Na Šimonku	191
25.	Na Vihorlat	199





Milí čitatelia,
cykloturistika na Slovensku v poslednom období zažíva veľký rozmach. Slovensko je navyše skutočne priam ideálnou krajinou na cyklistické putovanie. Prvou lastovičkou určenou pre cyklistov v našej edícii Po Slovensku boli trasy na juhozápadnom Slovensku, ktoré sa dajú absolvovať vo forme okruhov. Keďže šlo o trasy vedúce skôr nížinnými oblasťami a po asfaltových cestách, pripravili sme niečo aj pre milovníkov horskej cyklistiky a jazdy v lesoch a po vrchoch. Horskí cyklisti totiž majú na vrchy vlastný pohľad. Pre nich je krásny taký kopec, na ktorý sa možno dostať v sedle bicykla – až potom nasledujú kritériá ako najvyšší, najvyhladkovejší či najzaujímavejší. Hodnotenie „kvality“ vrchu ovplyvňuje aj malebnosť okolia a charakter výstupovej cesty, najmä jej profil a povrch. Tvrdá lesná cesta sa cení viac než asfaltový koberec. Pre vrchy dosiahnuteľné na bicykli sa zaužíval aj nový pojem „cyklovrcholy“, zatiaľ blízky skôr cyklistickým nadšencom ako jazykovodcom.

Na Slovensku existuje pomerne veľké množstvo cyklovrcholov, z ktorých každý má vlastný pôvab a krásu. Do nášho výberu sa nakoniec dostalo 25 kopcov, ktoré podľa nás v najväčšej miere spĺňali vyššie

spomínané hodnotiace kritériá. Celkom určite existujú aj mnohé ďalšie, ktoré pre niekoho predstavujú „najkrajšie“ vrcholy, avšak je skutočne ťažké, ba niekedy až bolestivé vybrať z množstva slovenských vrcholov 25 a všetky ostatné zatiaľ odložiť ad acta. Pokúsime sa ich však spracovať v ďalšom cyklistickom putovaní po Slovensku, a tak v budúcnosti azda rozšírieme top cyklovrcholovú zbierku.

Vyšliapať na vrchol kopca na bicykli si vo všeobecnosti vyžaduje mimoriadnu námahu. V tomto výbere sa nachádzajú len vrcholy, ktoré zdatný horský cyklista dokáže vyjsť na bicykli, pričom úseky, na ktorých je nevyhnutné občasnú tlačenie bicykla, nie sú dlhšie ako jeden kilometer. Náročnosť trás je vyjadrená stupňom od 1 do 5. Až 15 trás má najvyšší piaty stupeň náročnosti, päť trás má stupeň 4 a rovnaký počet trás má stupeň 3.

Pri každom cyklovrchole po krátkom úvode nasleduje všeobecný opis kopca a výstupových ciest. Súčasťou je opis trasy, ktorého hlavným bodom je výstup na vrchol. Pri niektorých trasách sa vyskytuje jedna alebo viac možností zdolať aj ďalšie „vedľajšie“ cyklovrcholy. Pokiaľ by čitateľ prešiel všetky navrhnuté trasy, okrem 25 hlavných vrcholov by vystúpil na ďalších 21



vedľajších. V celej knihe tak prinášame opisy výstupov na 46 cyklovrcholov. Pri každej trase je okrem dĺžky a jednotlivých prevýšení, profilu a prehľadnej mapy uvedený aj typ trasy. Štrnásť trás je okružných, keď východiskový a cieľový bod trasy sú rovnaké. Ostatných 11 trás je prechodových. Väčšinu trás možno vzájomne prepojiť, a tak si čitateľ môže vytvoriť dlhšiu, napríklad aj viacdennú cyklistickú túru, ba v niektorých prípadoch môže jednotlivé výlety spojiť do väčšieho okruhu. Pre menej náročných cyklistov sú pri opisoch po absolvovaní hlavného cyklovrcholu tipy na skrátenie trasy.

Všetky opísané trasy vedú zväčša po horských asfaltkách, lesných cestách alebo značkových chodníkoch. Výnimočne na krátkom úseku prechádzajú po štátnych cestách, avšak s nízkou premávkou. V tejto súvislosti je potrebné upozorniť na slovenskú legislatívu, ktorá usmerňuje možnosti pohybu na bicykli. Ide najmä o Zákon o ochrane prírody č. 543/2002 Z. z. a návštevné poriadky jednotlivých národných parkov. Z tohto dôvodu je potrebné ešte pred túrou sa oboznámiť s aktuálnou legislatívou a dodržiavať zákonom stanovené zásady týkajúce sa pohybu na bicykli v konkrétnej oblasti. Týka sa to predovšetkým túr

na Havraníu skalú, Vihorlat a Vtáčnik, v ktorých prípade ide o najviac diskutabilné vymedzenie pojmov. A to napriek tomu, že všetky opísané trasy vedú po lesných cestách a značkových úsekoch a ich absolvovaním nedochádza k narušeniu či ohrozeniu prírody.

Na Slovensku v poslednom období vzniklo množstvo značkových cyklotrás a je reálny predpoklad, že aj diskutabilne opísané úseky budú vyznačené podobne, ako sa to stalo napríklad v prípade Krížnej. Opísané trasy predstavujú tipy na spoznanie najkrajších vrcholov zo sedla bicykla, pričom niektoré majú nadčasový charakter. V každom prípade je na prvom mieste osobný prístup a zodpovednosť každého cyklistu, aby si uvedomil, v akom prostredí sa pohybuje. Takisto je potrebné rešpektovať peších turistov, ktorí majú vždy prednosť. Cyklista je povinný jazdiť tak, aby nikoho neohrozil a vedel bezpečne zastať na vzdialenosť, na ktorú dovidí.

Veríme, že Slovensko využije obrovský potenciál, ktorý ho predurčuje na to, aby sa stalo cykloturistickým rajom, a že sa výstupy na vrcholy v sedle bicykla stanú obľúbeným a prírodu rešpektujúcim spôsobom poznávania krás Slovenska.



Na Veľkú Javorinu



Známy a obľúbený slovensko-moravský kopec s peknými výhľadmi a dobrým prístupom aj na bicykli. Túra vedie zaujímavou kopaničiarskou krajinou slovenského Podjavorinska a moravského Slovácka. Jej súčasťou môže byť aj druhý vrchol – Veľký Lopeník.



Na Veľkej Javorine

Kopec porozumenia

Veľká Javorina je s nadmorskou výškou 970 m najvyšším vrchom Bielych Karpát, 80 km dlhého pohoria, ktoré sa tiahne pozdĺž česko-slovenskej hranice. Na lúčnom vrchole je umiestnený vysielateľ a niekoľko pamätníkov. Od roku 1845 sa na ňom organizujú letné česko-slovenské bratské stretnutia. Z vrcholu sú ďaleké výhľady na západnú (moravskú) i východnú (slovenskú) stranu. Na severozápadnej strane kopca sa rozkladá prírodná rezervácia Veľká Javorina (najmä vďaka javorovo-bukovým lesom, ktoré majú

pralesový charakter). Pod vrcholom sa nachádza Holubyho chata.

Výstupové cesty

Najlepší prístup na vrchol je zo slovenskej strany po horskej asfaltke. Z osady Hrnčiarové je na vrchol 8,8 km (výškový rozdiel 645 m). Do Hrnčiarového vedú hlavné prístupové cesty zo Starej Turej a z Lubiny, obe merajú 3,3 km. Z moravskej strany je najlepší prístup po tvrdých lesných cestách z osady Vápenky a obce Strání, avšak táto oblasť je popretkávaná viacerými lesnými cestami, z ktorých mnohé



sú označené ako cyklotrasy. Náročnejší výstup je po červenej turisticko-vej značke od Kamennej Boudy.

Náročnosť

Cyklistický výlet na Veľkú Javorinu možno označiť ako náročný (dlhšiu alternatívu dokonca ako veľmi náročný). Stúpanie na Veľkú Javorinu po kvalitnej asfaltke je dlhšie a plynulé, avšak výstup na Veľký Lopeník je kratší, strmší a vedie po terénnych cestách. V úvodnej a záverečnej časti trasa prechádza slovenským podhorím Bielych Karpát, v strednej časti nás povedie krajom moravského Slovácka. Orientačne trasa nie je náročná, viac pozornosti si vyžaduje zjazd z Veľkej Javoriny do Stráni. Kratšia alternatíva výlet podstatne zjednoduší.

Na hrebeň Bielych Karpát

Dobрым východiskovým miestom je Stará Turá. Lokálnymi asfaltovými cestami prídeme do Hrnčiarového, kde sa sprava napája cesta z Lubiny. Odtiaľ sa začína stúpanie na vrchol. Výrazné hnedé informačné tabule nás na rázcestiach spoľahlivo navedú k Holubyho chate

a na Veľkú Javorinu. V lokalite Barina sa sprava pripája cesta z Cetuny. V dolnej časti sa na otvorenom priestore otvárajú ďaleké výhľady na jemne modelovaný podjavorinský reliéf s lúkami. Na východe vidieť údolie Váhu s Považským Inovcom v pozadí. Postupne vojdeme do lesa a v stúpaní sa nám občas ukáže vrcholový vysielateľ. Kvalitná plynulo stúpajúca asfaltka nás dovedie k Holubyho chate.

Krátke stúpanie od chaty na hrebeň vedie lúčnym terénom. Výstup uľahčuje pekná krajinná scenéria. Pri televíznom vysielateľ na vrchole sa asfaltka končí. Vydáme sa doľava štrkovou cestou popri hraničných kameňoch. Z lúčneho hrebeňa sa ponúkajú ďaleké výhľady na hornaté moravské Slovácko. Vojdeme do lesa na starú rozbitú cestu, po ktorej onedlho pretne slovensko-českú hranicu (upozornia nás na to časom poznamenané cestné tabule). Po pravej strane sa nachádza národná prírodná rezervácia Javořina. Pri smerovníku cyklotrás nad Kamennou Boudou odbočíme doprava a po necelých 500 m doľava. Miernym zjazdom prídeme k vodnej nádrži

*Lopenické sedlo*

nad obcou Strání. Vpravo poníže nádrže sa nachádza pekná kaplnka z roku 1816 stojaca pod dvoma starými lipami, ktoré sú označené ako pamätné stromy.

Strání je známe vďaka kultúrnym tradíciám a zvykom. V centre obce prekrížujeme cestnú komunikáciu a začneme stúpať po asfaltovej ceste. Sú z nej pôsobivé výhľady na okolitý

podhorský kraj. Vyjdeme na križovatku ciest nad Březovou, odkiaľ je dobrý výhľad na hrebeň Veľkej Javoriny. Na kamennom podstavci tu stojí pekný tepaný kríž. Pri ňom sa môžeme rozhodnúť, ktorú alternatívu trasy si zvolíme na návrat: kratšiu a menej náročnú cez Březovú a Novú Bošácu alebo dlhšiu a oveľa náročnejšiu cez Veľký Lopeník.

*Nad Stráním*



Chata a kronika

Tesne pod vrcholom Veľkej Javoriny stojí jedna z najstarších horských chát na Slovensku – Holubyho chata. Má mohutné kamenné prízemie a jej vrchná dvojpodlažná časť je drevená. Jej história siaha do roku 1923. V roku 2013 sa uskutočnila jej ostatná rekonštrukcia, resp. dostavba terasy podľa pôvodného projektu. Raritou chaty je obrovská kronika z roku 1977. Je v nej mnoho zaujímavých zápisov známych hercov a politikov, ktorí na Veľkú Javorinu prichádzajú na každoročné česko-slovenské bratské pohraničné stretnutia.

Kratší návrat cez Březovú

Ak si vyberieme kratší a menej náročný variant, od križovatky ciest nad Březovou klesneme do Březovej, odkiaľ nás čaká ďalšia pohodlná jazda k česko-slovenskej hranici. Cesta križuje zelenú turistickú značku, ktorá spája Veľkú Javorinu s Veľkým Lopenikom. Od hranice nás čaká pohodlná a príjemná cesta cez viaceré usadlosti do Novej Bošáče ležiacej v Bošáckej doline.

Z Novej Bošáče do Starej Turej trasa vedie po lokálnych asfaltkách, pričom viackrát mení smer. Cez Zemianske Podhradie v miernom klesaní prídeme do Bošáče, kde odbočíme doprava. Druhýkrát zmeníme smer jazdy doprava nad Horným Srníom. Prejdeme cez dlhú obec Moravské Lieskové, za ktorou nasleduje krátky úsek po frekventovanej cestnej komunikácii do Brestového. Typické hnedé smerovky pri ceste ukazujú doľava (smer Holubyho

chata) a zvlnená podhorská asfaltka nás privedie do Cetuny. Štýlový Salon Cetuna je vhodným miestom na občerstvenie i vychutnanie kopaničiarskej atmosféry. Pokračujeme podhorím na rázcestie v Barine, známe z úvodu trasy. Doprava vedie hlavná výstupová cesta na vrchol Veľkej Javoriny. My sa vydáme doľava a záverečný 5 km dlhý úsek je zhodný s úvodnými kilometrami. Miernym klesaním zídeme do Starej Turej.

Dlhší variant s Veľkým Lopenikom

Ak si vyberieme dlhší a náročnejší variant, od križovatky ciest nad Březovou pokračujeme priamym smerom po lúčnej ceste, ktorá je označená aj červenými turistickými značkami ako Cesta hrdinov SNP. Z lúk s peknými výhľadmi vojdeme do lesa, odkiaľ pokračuje mierne zvlnená cesta, ktorá nás vyvedie



Bošacka dolina

Dvadsať kilometrov dlhá dolina tiahnuca sa vysoko pod hrebeň Bielych Karpát bola osídlená už v praveku, o čom svedčia bohaté a vzácne archeologické náleziská. Najmä na jej hornom konci v oblasti Novej Bošáce sa nachádzajú typické kopanice s terasovými poličkami, lúkami a ovocnými sadiami. Bošacky ľudový kroj patrí medzi najkrajšie na Slovensku. Oblasť je známa predovšetkým vďaka pestovaniu ovocia – najmä sliviek, z ktorých sa páli vychýrená bošacka slivovica. Slivka sa dostala aj do erbu Novej Bošáce.

do otvoreného terénu starých ovocných sádov. Okrem kopaníc a dolín uvidíme na hrebeni Bielych Karpát aj druhý vrchol túry – Veľký Lopeník. Nad Mechnáčom prideme na asfaltovú cestu, po ktorej pôjdeme doprava k smerovníku Lopeník. Odbočíme doľava na úzku asfaltku, ktorá priamočiaro a pomerne strmo vedie na rázcestie Troják.

Naša trasa pokračuje na juhovýchod. Mierne stúpajúca cesta míňa horské turistické chaty Troják a Lopata. Z výseku nad lyžiarskymi zjazdovkami sa otvára výhľad na karpatské pohraničné hrebene, vidieť dokonca aj Malú Fatru s Veľkým Rozsutcom. Smerovník na Mikulčinom vrchu nám ukáže postup k Lopenickému sedlu. Onedlho prideme k dvom blízko od seba

situovaným chatám Jana a Arnika (vhodná zastávka na občerstvenie). Lesná cesta (zelená a žltá značka) nás v miernom klesaní privedie do Lopenického sedla. Zo širokého lúčneho sedla pôjdeme priamo hore k usadlosti. Pri nej odbočíme doľava na poľnú cestu (zelená značka stúpa strmo hore), ktorá nás serpentínou privedie pod Kobylar späť na zelenú značku. Plynuť stúpajúcou lesnou cestou onedlho prideme na odlesnený vrchol Veľkého Lopeníka.

Z vrcholu nasleduje strmý a technicky náročný zjazd po modrej značke na Ťažké vršky. Z lesa vyjdeme na úzky lúčny hrebienok s dobrými výhľadmi na obe strany (vpravo od nás sa nachádza pekný drevený prístrešok). Krátka rovinka



Veľký Lopeník

Šiesty najvyšší vrch Bielych Karpát, ležiaci na česko-slovenskom hraničnom hrebeni, dosahuje nadmorskú výšku 911 m. Na vrcholovej lúčke stojí 22 m vysoká rozhľadňa z dubového dreva s mohutným kamenným základom (postavená bola v roku 2005). Z rozhľadne je nádherný kruhový výhľad na blízky kopaničiarsky kraj a okolité pohoria. Vidieť hrebeň Bielych Karpát (od juhozápadnej Veľkej Javoriny po severovýchodné Vršatské bradlá), na východe Strážovské vrchy, južnejšie Považský Inovec a na západe Uherský Brod s roztrúsenými obcami.

je vhodná na uvoľnenie brzdových páčok a pokochanie okolitou krajinou. Strmé klesanie sa zmierňuje po napojení na zväznicu prichádzajúcu sprava. Cestou sa otvárajú výhľady na kopaničiarsku krajinu, ktorej na juhozápade dominuje Veľká

Javorina. Na samote Ondrašovec sa začína úzka asfaltka, ktorá cez Grúň klesá do Novej Bošace v Bošackej doline. Tu sa spája dlhší a náročnejší variant s kratším a spoločne podľa predchádzajúceho opisu smerujú do Starej Turej.

Trasa: miesto (nadmorská výška)

→ počet km (z toho km terén), ↑ m (stúpanie)

Stará Turá (279 m)

▲ Veľká Javorina (970 m)

Březová-rázcestie (582 m)

Mikulčín vrch (780 m)

Veľký Lopeník (911 m)

Nová Bošáca (307 m)

Brestové (270 m)

Stará Turá (279 m)

→ 14 km (0 km), ↑ 720 m

→ 15 km (11 km), ↑ 165 m

→ 9 km (6 km), ↑ 310 m

→ 5 km (4 km), ↑ 240 m

→ 5 km (4 km), ↑ 0 m

→ 15 km (0 km), ↑ 40 m

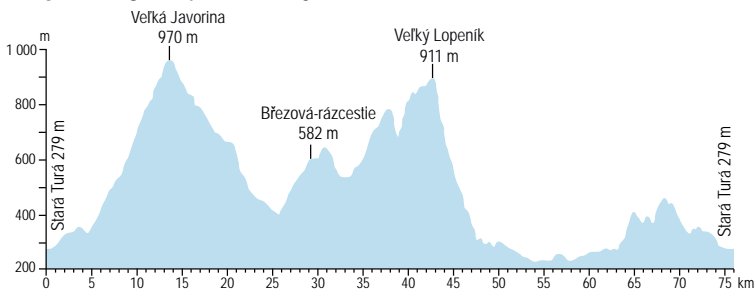
→ 13 km (0 km), ↑ 310 m

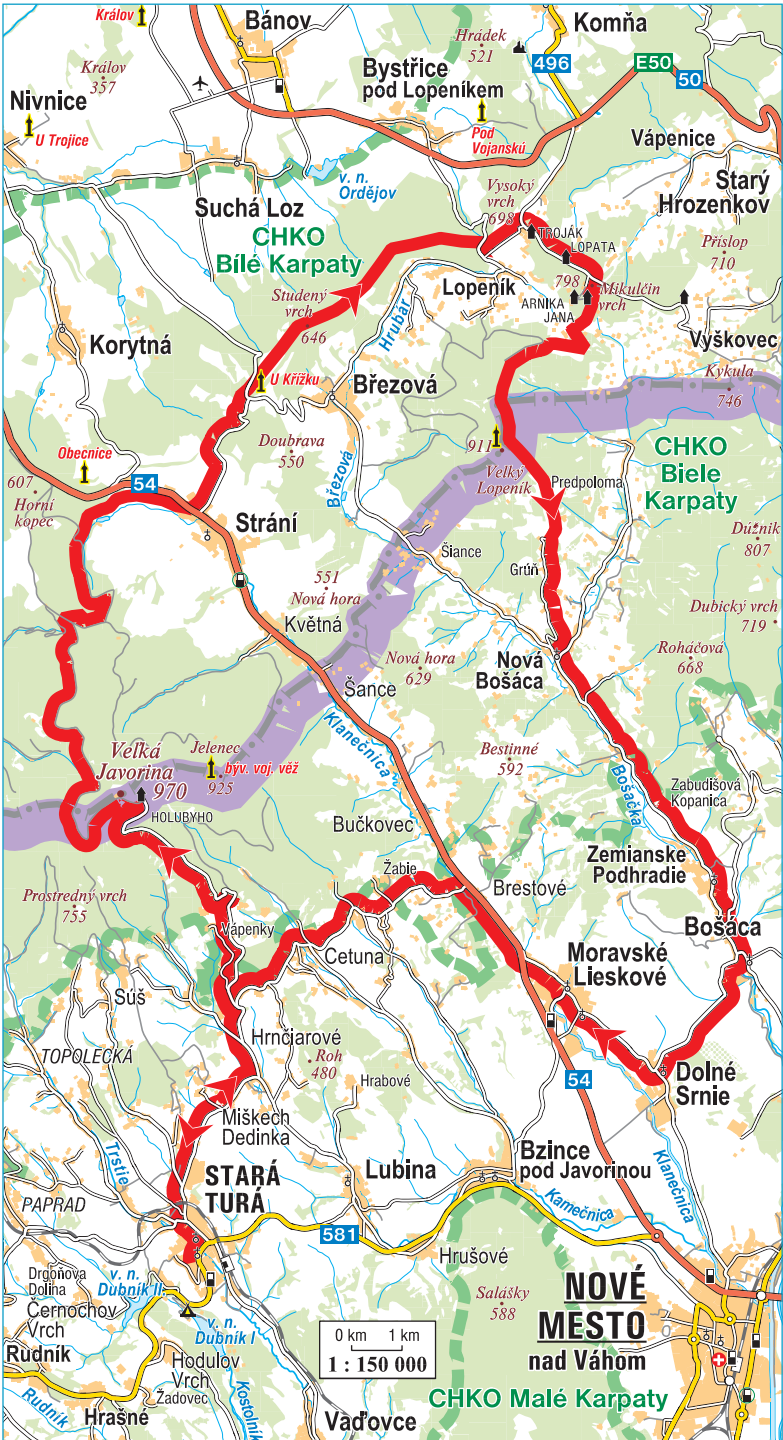
Spolu: 76 km (z toho terén 25 km). **Celkové stúpanie:** 1 785 m.

Prevýšenie medzi najnižším a najvyšším bodom: 700 m.

Náročnosť: 5. **Typ trasy:** okružná.

Mapa trasy: <http://www.cykloserver.cz/f/02c4144040/>







Na Inovec



Trasa umožňuje pomerne pohodlný výstup na najvyšší vrch Považského Inovca popri Inoveckej chate. Podhorské cesty na východných úbočiach pohoria sú šta stvorené na skvelú cykloturistiku. Skutočným bombónikom je nádherná hrebeňovka s výhľadmi.



Na hrebeni Považského Inovca

Vrch pokrytý inovaťou

Inovec je s nadmorskou výškou 1 042 m najvyšším vrchom Považského Inovca. Toto relatívne nízke pohorie s tvarom polostrova má členitý hrebeň s dĺžkou vyše 50 km a pravý karpatský charakter. Vrchol Inovca je zarastený bukovým lešom s ojedinelými smrekmi, a preto je bez výhľadov (pekné výhľady sa ponúkajú z blízkej hrebeňovej plošiny Palúch). Na vrchole sa nachádza čistinka, na ktorej je veľký drevený kríž, smerovník so schránkou na vrcholovú knihu a drevený prístrešok. Názov kopca súvisí s tým, že v chladnejších mesiacoch býva

pokrytý inovaťou, kým v nižšie položenom údolí je relatívne teplo.

Výstupové cesty

Masív Inovca je pretkaný hustou sieťou lesných ciest, ktoré poskytujú viac výstupových možností. Najľahší prístup na vrchol smeruje po asfaltke z Trenčianskeho Jastrabia popri Inoveckej chate (dĺžka 11 km, stúpanie 742 m). Od východu je možný prístup po lesných cestách pod Krželnicou (východiskom môže byť Dubodiel alebo Kulháň), ktoré sa napájajú na vrstevnicovú cestu pod hrebeňom ústiacu na asfaltku vedúcu poníže chaty. Náročný je