

STONEHENGE

CHRÁM PRAVĚKÉ BRITÁNIE



Robin Heath



Robin Heath
Stonehenge
Chrám pravěké Británie

© Wooden Books Limited 2000
Published by Arrangement with Alexian Limited
Translation © Petr Holčák, 2019
Design and typeset by Wooden Books Ltd., Glastonbury, UK.

Všechna práva vyhrazena. Žádná část této publikace nesmí být rozmnožována a rozšiřována jakýmkoli způsobem bez předchozího písemného svolení nakladatele.

Druhé vydání v českém jazyce (první elektronické).
Z anglického originálu *Stonehenge: Temple of Ancient Britain*
přeložil Petr Holčák.

Odpovědná redaktorka Klára Soukupová.

Redakce Alžběta Knappová.

Sazba a konverze do elektronické verze Michal Puhač.

V roce 2020 vydalo nakladatelství Dokořán, s. r. o.,

Holečkova 9, 150 00 Praha 5,

dokoran@dokoran.cz, www.dokoran.cz,

jako svou 1042. publikaci (321. elektronická).

ISBN 978-80-7363-982-2

STONEHENGE

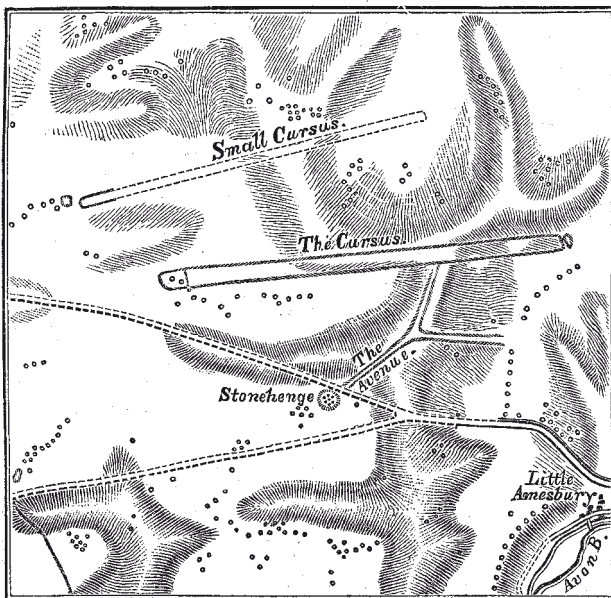


Napsal a některými ilustracemi opatřil

Robin Heath

Věnováno Connie, Evie, Elwynovi, Freddiemu,
Georgeovi a Henrymu

Ilustrace k této knižce byly vybrány z dlouhé řady vzácných starých knih a jejich původ přiznáváme většinou na místě výskytu. Rytiny na straně 3 pocházejí z knihy Iniga Jonese z roku 1655, rytina na straně 30 je převzata z práce Williama Stukeleye z roku 1740 a vyobrazení na straně 36 pochází z díla Horace Walpolea „Modern British Traveller“ z konce 18. století.



Titulní strana: Nejstarší známá kresba Stonehenge, Lucas De Herre, 1569.
Nahore: Mapa okolí Stonehenge z 19. století.

OBSAH

Úvod	1
Kopání ve tmě	4
Okolí Stonehenge	6
Cestování na onen svět	8
Kultura stavitelů Stonehenge	10
Mohyly plné zlata	12
Astronomie a geometrie	14
První Stonehenge	16
Aubreyův kruh	18
Obdélník staničních kamenů	20
Sarseny a trility	22
Co je uprostřed	24
Tesařské práce na kameni	26
Jak se valily kameny	28
Vztyčování kvádrů	30
Jak to vypadá dnes	32
Duch ve stroji	34
Kde vychází slunce	36
Woodhenge	38
Hry s kalendářem	40
Jak předpovídat zatmění	42
Stonehenge jako celek	44
Trojúhelník lunací	46
Co je skryto v kamenech	48
Posvátná geometrie	50
Geodetický bod	52
Mnohem větší než Stonehenge	54
Stonehenge jako inspirace	56



18 CASTLE RIGG



19 LONG MEG



20 SWAINSIDE



1 CALLANISH



2 BROCCAR



3 CLAVA



17 PENMAENMAUR



16 PIPERS



15 MOEL TY UCHAF



14 GORS FAWR



4 ARBOR LOW



5 BAR BROCK



6 AVEBURY



7 STONEHENGE



13 MERRIVALE



12 MERRY MAIDENS



11 BOSCAWEN LIN



10 HURLERS



9 ROUGH TOR



8 STANTON DREW

ÚVOD

Stonehenge je národním chrámem Británie. Tato megalitická památka, která figuruje na seznamu světového dědictví UNESCO, přitahuje téměř milion návštěvníků ročně a je nejnavštěvovanějším turistickým cílem v zemi. Navzdory své popularitě však tento prehistorický monument zůstává zahalen tajemstvím a laiky i odborníky nutí klást otázky – kdo jej postavil, kdy a proč? Proč sem byly všechny tyto obrovité kameny přesunuty z tak velkých dálek a pak zde byly s takovou precizností rozmístěny?

Ještě nedávno jsme na většinu těchto otázek správné odpovědi neměli. Naše knížka sleduje, jak Stonehenge pronikalo do kolektivního vědomí moderního člověka – od naivních středověkých spekulací po moderní vědeckou metodologii i pohledy hnutí New Age.

Jakmile se začaly ke konci 60. let používat metody radiokarbonového datování, posunula se datace původních částí památky o více než tisíc let dozadu, do doby před rok 3000 př. n. l. To vyhloubilo v archeologii nepříjemnou trhlinu, protože se ukázalo, že Stonehenge se začalo stavět před Velkou pyramidou v Egyptě i před takřka každou jinou megalitickou památkou starověkého světa (termín *megalit* pochází z řeckých slov pro „velký kámen“). Do té doby zastávaná představa, podle níž se civilizace a kultura postupně šířily z oblasti Blízkého východu, začala být najednou neudržitelná. Zdánlivě nezpochybnitelné archeologické paradigma takzvaného difuzionismu se zhroutilo.

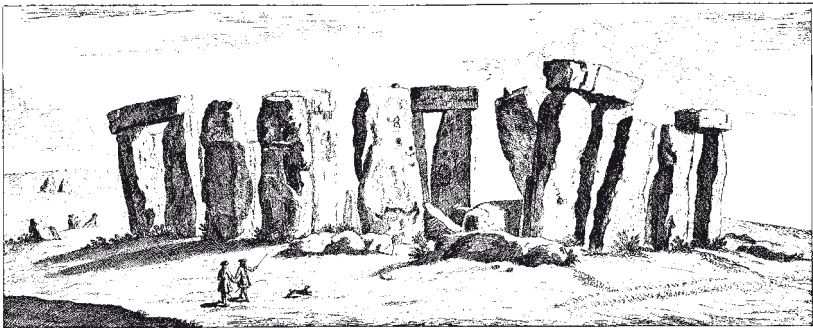
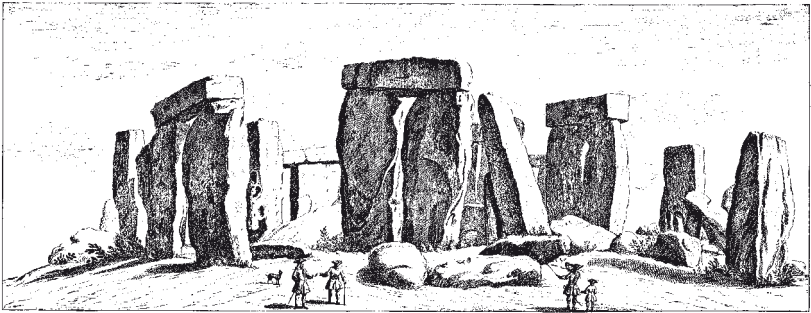
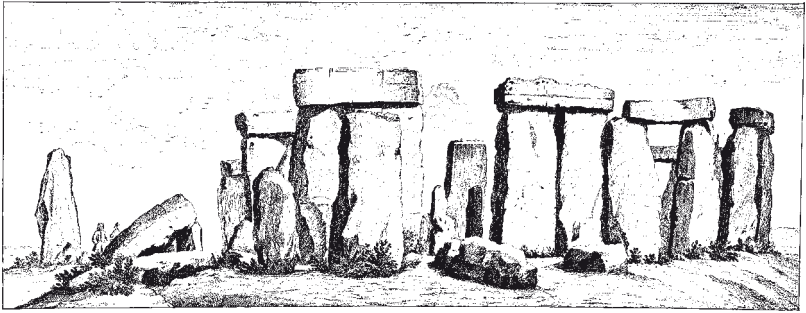
Zajímavé je, že právě v té době byly odhaleny astronomické, metrologické a geometrické aspekty Stonehenge a řady dalších kamených kruhů, byť ne vždy s požehnáním nebo souhlasem ortodoxních

archeologů. Z živého kvasu debat mezi archeology a astronomy, historiky a inženýry se počátkem 70. let zrodilo nejproduktivnější období přehodnocování pohledu na Stonehenge a jeho původní účel.

Stonehenge je mnohem víc než jen působivá přehlídka obřích kamenných bloků. Kdyby bylo pouze tím, nemohlo by si udržet takový vliv i na dnešní kulturu. Každoročně sem za letního slunovratu přichází až 40 000 lidí sledovat východ Slunce. Stonehenge je ikonou *Albionu*, symbolem prastaré moudrosti Británie a odlišných kulturních hodnot dávno zaniklých časů. Stonehenge můžeme použít jako čočku, jíž nahlédneme do mysli neolitického architekta a propojíme se s našimi prehistorickými předky. Po čem toužili a o co usilovali?

Na začátku nového tisíciletí, pro Stonehenge již šestého, se nápohled nesourodé disciplíny archeologie, astronomie, metrologie a posvátná geometrie začaly pozvolna sbíhat do jediné nauky o megalitech.

Stonehenge sice bylo kdysi součástí působivě rozsáhlého souboru megalitických staveb v celé severozápadní Evropě, svým vysokým kruhem stavebních překladů se však od všech ostatních výrazně odlišuje. Je to jedinečná kamenná katedrála, která přežila pět tisíciletí a střídání několika lidských kultur a byla ústředním místem kdysi bohaté a evidentně vzdělané kmenové společnosti. Toto velkolepé kamenné dědictví nás zve, abychom odhalili jeho poselství.



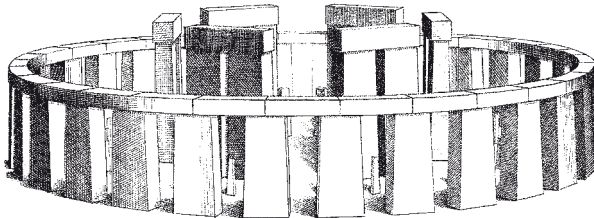
KOPÁNÍ VE TMĚ

novodobé objevování Stonehenge

Popisy a ilustrace Stonehenge se od konce středověku prolínají s dobovými kulturními představami – tak vzdálená je kultura, která tento monument vybudovala. Architekt krále Jakuba I. Inigo Jones přidal ve svých nákresech Stonehenge vydaných roku 1655 do rozvržení monumentu šestý trilít, aby dokázal, že jej postavili starořímsí architekti (*dole*). Ve „věku starožitníků“ sem v 70. letech 17. století přišel John Aubrey a o pár desetiletí později William Stukeley, pro něž se Stonehenge stalo „druidským chrámem“.

Pak na Stonehenge a dalších pravěkých památkách zavládlo drancování. Nechvalně známá dvojice – Richard Colt Hoare a William Cunningham – praktikovala opak toho, o co usilovali alchymisté, a nahrazovala zlato nalezené v nedalekých pohřebních mohylách předměty z obyčejného olova. Archeologie se tehdy prováděla krumpáčem a lopatou, což vedlo k nenapravitelným škodám a nenávratné ztrátě mnoha nedocenitelných pramenů.

Nové přístupy k porozumění těmto „prastarým šedým pilířům“, jak o nich psal Henry James, prosadili v moderní době William Hawley, William Flinders Petrie, Norman Lockyer a profesoři Richard Atkinson, Gerald Hawkins a Alexander Thom.





Nahore: Bizarná a nepřesná rytina Stonehenge od Williama Camdena z roku 1607 z Británie – velmi populárního topografického a historického přehledu velké Británie a Irska. Kniha představila Stonehenge mnohem širšímu publiku.

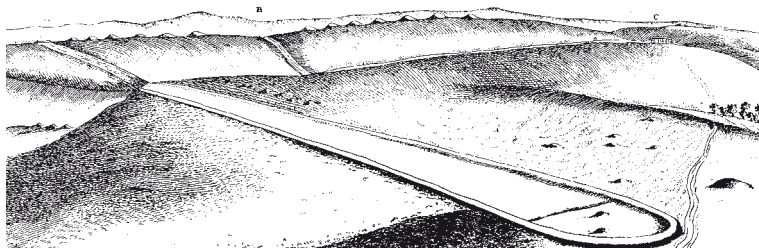
OKOLÍ STONEHENGE

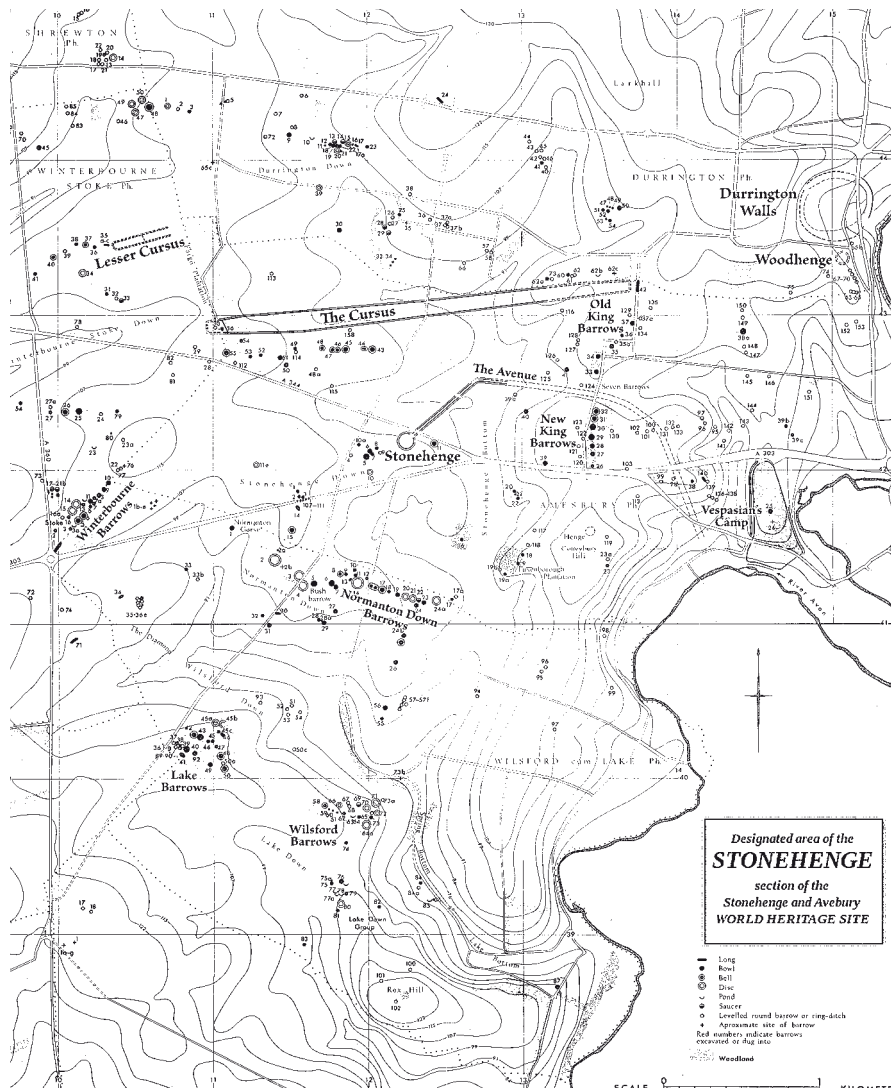
pozůstatky na pláni

Stonehenge tvoří ústřední bod bohatého kulturního dědictví Salisburyjské pláně. V okruhu několika kilometrů najdeme mezolitické kůlové jámy z doby kolem 8000 př. n. l., dva cursusy (dlouhé obdélníkové pásy země ohraničené náspy, tyto dva se datují do doby kolem 3600 a 3000 př. n. l.), několik dlouhých mohyl (cca 3500 př. n. l.), kruh Woodhenge (2400 př. n. l., viz str. 38), více než 600 metrů dlouhou, náspem ohraničenou alej, takzvanou avenue (cca 2500 př. n. l.), která spojovala Stonehenge s řekou Avonou, dále řadu jednotlivých vztyčených kamenů a různé typy mohyl, připisovaných pozdější wessexské kultuře (2000–1400 př. n. l., na mapě kartografické agentury Ordnance Survey naproti vyznačeny tečkami (•)).

Impozantní stonehenský cursus je více než tři kilometry dlouhý, na šířku má v průměru 128 metrů a celkově zabírá přes 40 hektarů. Vysvětlován byl různě – jako přistávací plocha pro UFO, pás vymýcený tornádem nebo aréna pro klání s dřevci. Nic z toho to pravděpodobně nebylo, kdo a proč by ale chtěl vytvořit tak zvláštní dílo, zejména tak blízko samotného Stonehenge?

Níže přetištěnou rytinu cursusu vytvořil Stukeley v roce 1740.





Designated area of the
STONEHENGE
 section of the
 Stonehenge and Avebury
 WORLD HERITAGE SITE

- Long
- Barrow
- ⊙ Bell
- ⊕ Ditch
- ⊖ Pond
- Saucer
- L-shaped round barrow or ring-ditch
- ⊕ Approximate site of barrow
- Red numbers indicate barrows excavated or dug into
- Woodland

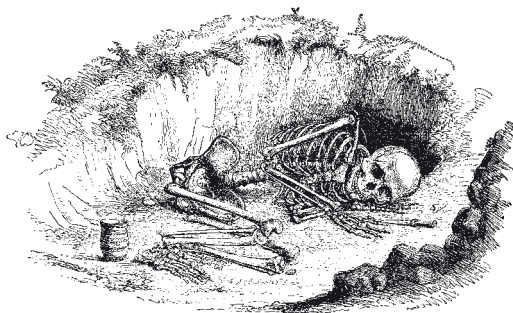
SCALE 0 1 KILOMETER

CESTOVÁNÍ NA ONEN SVĚT

kultura života po smrti

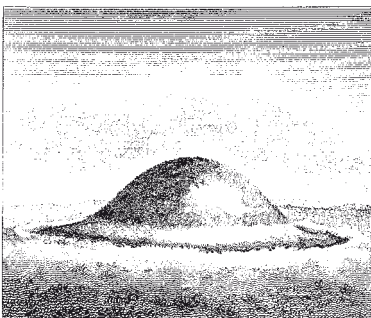
V kraji kolem Stonehenge najdeme řadu příkladů umělých pahorků zvaných mohyly (*naproti, Richard Colt Hoare, 1812*). Mnohé z nich obsahovaly pohřbené nebo zpopelněné lidské ostatky. Artefakty pohřbívané spolu s mrtvými dodaly archeologům velké množství informací o sociálních vzorcích wessexské kultury. Fetální polohy mnoha koster vyjadřují znovuzrození z matky Země. Tuto hypotézu rovněž podporuje fakt, že řada pohřebních komor je v megalitických kulturách orientována k východu či západu Slunce za zimního slunovratu; „smrt“ Slunce v nejkratší den roku symbolizuje zároveň jeho opětovné vzkříšení – s posunem každého dalšího východu a západu Slunce k severu se denní světlo prodlužuje, zvětšuje se intenzita slunečního svitu a stoupá výška Slunce v poledne.

Nedávné vykopávky odkryly na Stonehenge kostru lukostřelce, který měl v obratlích dosud vetknuté hroty šípů. Rituální oběť, poprava, nebo vražda? To už se zřejmě nikdy nedozvíme.





1. DLOUHÁ MOHYLA



2. ZVONOVITÁ MOHYLA



3. MÍSOVITÁ MOHYLA



4. DRUIDSKÁ MOHYLA