



Okolo Slovenska na bicykli



42 cyklistických trás

**DAJAMA**

po Slovensku

Okolo Slovenska na bicykli

Peter Jankovič

Zostavili: Peter Jankovič a Daniel Kollár



**Okolo Slovenska
na bicykli**

1. vydanie, 2020

© Autor textu: Peter Jankovič

Editor: Daniel Kollár

Zodpovedný redaktor: Kliment Ondrejka

Technický redaktor: Marianna Lázničková

Jazyková úprava: Ľubica Kotmániková

© Fotografie: Pavol Bella (2), Peter Jankovič (71), Daniel Kollár (60),

Ján Lacika (6) a Viera Poláková (1)

Fotografia na obálke: Nad Chvojnicou (Daniel Kollár)

Úprava fotografií: Tomáš Votava

Profily trás: Tibor Kollár

Mapy: SHOCart, spol. s r. o., www.cykloserver.cz

© Dizajn a typografia: Marianna Lázničková

Tlač: NIKARA, Krupina

Akékoľvek, hoci aj čiastočné použitie diela je dovolené len s písomným súhlasom vydavateľstva DAJAMA.

© RNDr. Daniel Kollár – DAJAMA

Karloveské rameno 4B, 841 04 Bratislava-Karlova Ves

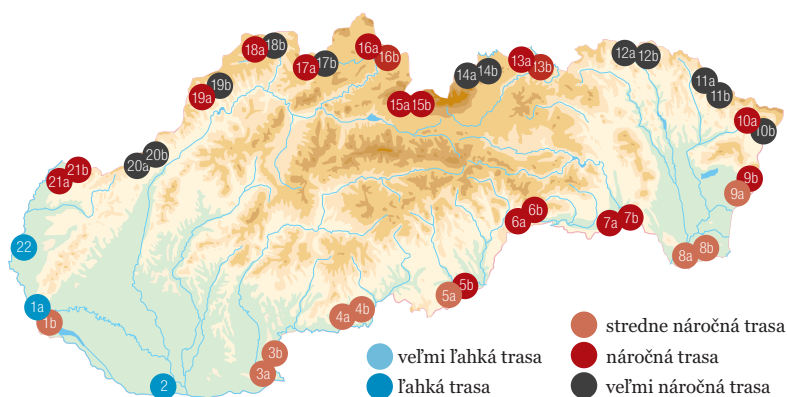
tel.: +421 (2) 446 317 02, info@dajama.sk, www.dajama.sk

Vydalo vydavateľstvo DAJAMA v roku 2020 ako svoju 331. publikáciu.

ISBN 978-80-8136-118-0

Obsah

1. Bratislava – Gabčíkovo.....	7
2. Gabčíkovo – Patince	15
3. Patince – Šahy	21
4. Šahy – Rapovce.....	29
5. Rapovce – Tornaľa	35
6. Tornaľa – Janík	43
7. Janík – Kazimír	51
8. Kazimír – Čierna nad Tisou	59
9. Čierna nad Tisou – Ubľa	65
10. Ubľa – Snina.....	71
11. Snina – Kapišová.....	77
12. Kapišová – Plaveč.....	83
13. Plaveč – Červený Kláštor.....	89
14. Červený Kláštor – Štrbské Pleso	95
15. Štrbské Pleso – Zuberec	101
16. Zuberec – Biela Farma	109
17. Biela Farma – Oščadnica.....	117
18. Oščadnica – Korňa	125
19. Korňa – Pruské.....	131
20. Pruské – Stará Myjava.....	139
21. Stará Myjava – Sekule	147
22. Sekule – Bratislava	153





Dunaj v Bratislave

Milí čitatelia, milí cyklisti, po viacerých cykloturistických knihách z edície *Po Slovensku* sme pripravili ďalšiu celoslovenskú publikáciu o trochu nezvyčajnej trase – na bicykli okolo Slovenska. Povedie nás po cestách, ktoré sa nachádzajú čo najbližšie k hranici a sú zjazdné bicyklom. Ponúka vám vždy dve možnosti, ako obísť našu republiku zvnútra. Prvá, ktorú nazývame *Turistická trasa*, je určená síce pre zdatných, ale skôr pohodových cyklistov, ktorí chcú okolitú krajinu viac obdivovať (ideálne na trekíngových bicykloch). Druhá, v našom ponímaní *Trasa pre náročných*, je určená predovšetkým veľmi zdatným cyklistom, najmä na horských bicykloch a zavedie nás na ťažšie dostupné miesta, prípadne nám vyberie dlhšie úseky.

Obe trasy majú viac ako 1800 km. Je to najdlhšia súvislá cyklotrasa, akú je možné na Slovensku na bicykli absolvovať. Trasa kopíruje hranicu štátu a umožní nám spoznať miesta na Slovensku, ktoré

nie sú v cestovnom ruchu až také známe či atraktívne. Využíva všetky druhy povrchov ciest. Ak to bolo možné, viedli sme ju po značených cyklotrasách. Nemožno ju však úplne nazvať cyklotrasou, keďže v teréne nie je kompletne vyznačená. Mali by sme pre ňu výstižnejšie pomenovanie – cyklotrek pre zdatných cyklistov. Túlame sa pritom na bicykli aj po cestách-necestách, samozrejme zjazdných a legálne prístupných, často však neoznačených. V prípade zlého počasia môžeme zvoliť ľahšiu trasu alebo odbočiť k rôznym zaujímavým miestam v okolí trás s možnosťou úkrytu, respektíve zmysluplného trávenia času. Pretože chceme ponúknuť vždy najbezpečnejšiu trasu, niektoré úseky nepôjdu po cestách úplne najbližšie k hranici, aby sme sa vyhli frekventovaným komunikáciám. Nie je pritom nutné obísť Slovensko naraz, i keď to má svoju športovú hodnotu. Je možné si celý cyklotrek, podľa svojich možností a síl, rozdeliť na niekoľko častí. Prípadne je možné využiť železnicu na



dôvodov. Pohraničie bolo v minulosti neprístupné, strážené, a preto je tu príroda zachovanejšia a na mnohých miestach naozaj mimoriadne príťažlivá. Trasa umožní navštíviť viaceré významné geografické body, napríklad všetky hraničné trojmedzia. No a v neposlednom rade môžeme počas našej cesty uvidieť množstvo prírodných a historických zaujímavostí. V niektorých úsekoch je územie často zanedbané, bez siete ubytovní a možností komfortného stravovania, s cestami v zlom stave, bez dostupných cykloservisov, no práve to dodáva nášmu putovaniu príchut' dobrodružstva. Tento cyklotrek tak môže byť aj previerkou každého z nás, nášho bicykla a jeho výbavy, napríklad pred nejakou dlhšou cestou v zahraničí. Naučí nás improvizovať a spoliehať sa na vlastné sily a schopnosti. Prednosťou tejto trasy je, že sa často budeme pohybovať po cestách s menšou frekvenciou premávky, čo je pre cyklistov v každom prípade výhodnejšie a bezpečnejšie.

ústup počas zlého počasia, pri technických problémoch či z iných dôvodov a opätovne nastúpiť na trasu na inom mieste.

A prečo vlastne ísť okolo Slovenska popri hranici? Z viacerých

Želáme vám príjemné bicyklovanie okolo Slovenska a veľa pekných cyklistických zážitkov.

Na hrádzi pri Čunove







Bratislava – Gabčíkovo

Prvý úsek ponúka možnosť navštíviť múzeum bývalej rímskej stanice Gerulata v Rusovciach, v Čunove areál vodných športov či múzeum Danubiana a na záver vodné dielo Gabčíkovo. Zdatnejší cyklisti uvidia bunkre a vojenský cintorín v Petržalke, navštívia maďarsko-rakúsko-slovenské trojmedzie, prírodnú rezerváciu Ostrov orliaka morského a sútok Dunaja s kanálom vodného diela.



Na dunajskej hrádzi

Náročnosť

Turistická trasa, ako aj trasa pre náročnejších cyklistov patria v porovnaní s ostatnými trasami na putovaní okolo Slovenska k tým menej náročným. Kým turistická trasa kopíruje viac-menej Dunaj a vodné dielo Gabčíkovo a má dĺžku len okolo 50 kilometrov, trasa pre náročnejších (má viac ako 80 kilometrov) sa snaží čo najviac kopírovať štátnu hranicu a neskôr pôvodné koryto Dunaja. Náročnosť môže zvýšiť veterné počasie, počas ktorého sa cyklisti pri jazde proti vetru na širšej rovine alebo na dunajskej hrádzi poriadne potrápia.

Turistická trasa

Spod Mosta SNP na pravom brehu Dunaja začíname po cyklotrase EuroVelo 6 a 001 a cyklochodníku vedúcom popri Viedenskej ceste východným smerom. Na križovatke pred Starým mostom, ktorý bol zrekonštruovaný len nedávno, odbočíme s cyklochodníkom doľava popod Starý most a pokračujeme cyklotrasou na hrádzu s asfaltovým povrchom. Ideme popri lodenici, popod Most Apollo a Prístavný most, až sa dostaneme k Dolnozemskej ceste, odkiaľ vidno petržalský dostihový areál. Za ním sa cyklochodník

odkláňa doľava a za malým bufetom nás značky usmernia na cyklochodník pod hrádzou. Takto to bude aj na konci Petržalky za čističkou odpadových vôd, kde nás značky navedú na cyklocestu po pravej strane priesakového kanála.

Z tejto trasy síce nie sú do okolia také pekné výhľady ako z hrádzu, po ktorej sa budeme vracat' v protismere, ale je to tak kvôli bezpečnosti. Chodník využíva najmä cez víkendy veľké množstvo cyklistov a korčuliarov. Z tejto spodnej cesty však môžeme odbočiť k Rusovskému jazeru a okúpať sa, čo z hrádzu nie je možné. V Rusovciach môžeme navštíviť aj zvyšky rímskeho vojenského tábora v múzeu Antická Gerulata, či spoznať spustnutý neogotický kaštieľ a nádherný park okolo neho. Tiež je tu možnosť pochutiť si na rybacích špecialitách i ubytovať sa. Do Rusoviec sa dá dostať cestičkami nielen od jazera, ale i cyklochodníkom z jazera z našej trasy.

Základná trasa nás privedie až na kraj Čunova, kde sa dostaneme vľavo cez most na hrádzu k bufetom alebo doprava do centra obce. Pred nami sa objaví štátna cesta z Čunova k vodnému dielu. Od bufetov vľavo vedie cyklotrasa po hrádzu do Bratislavy, my však pokračujeme doprava po cyklochodníku k vodnému dielu. Tento úsek musíme prejsť po štátnej ceste. Súčasťou vodného diela je elektrárň a tiež areál vodných športov Divoká voda Čunovo. Ešte pred pravotočivou zákrutou štátnej cesty sa nachádza múzeum moderného umenia Danubiana.

Odtiaľto pokračujeme doprava cyklochodníkom po hrádzu vodného diela Gabčíkovo. Pod hrádzou vidíme neskôr obce Dobrohoš a Vojka nad Dunajom, z ktorej vedie kompa cez vodné dielo do Kyselice. Pri kompe je priamo na hrádzu bufet a ak by na občerstvenie nestačil, môžeme zbehnúť do dediny. Z hrádzu pekne vidieť tunajšie jazera,



Danubiana Meulensteen Art Museum

Múzeum s jedinečnou polohou v blízkosti troch štátov na brehu vodného diela postaveného na Dunaji poskytuje návštevníkom neopakovateľné pohľady. Je považované za jedno z najromantickejších múzeí moderného umenia v Európe. Od roku 2000, keď bolo múzeum otvorené, sa tu uskutočnili desiatky výstav najprestížnejších osobností slovenskej, európskej a svetovej výtvarnej scény.



Na hrádzi pri Dobrohošti

žiaľ, z Vojčianskeho jazera je privátna rekreačná zóna, ale v Šulianskom jazere sa kúpať dá. Posledná obec na tzv. Malom Žitnom ostrove, ktorý sa vytvoril po vybudovaní vodného diela medzi hlavným tokom a kanálom, sú Bodíky so známou ramennou sústavou starého koryta Dunaja, ktorú využívajú vodáci. My pokračujeme stále priamo po hrádzi, až kým neprídeme k hlavnej technickej stavbe vodného diela Gabčíkovo ponad prírodný kanál Dunaja. Prekonáme ho opäť po štátnej ceste. Z vyhládokovej veže máme dobrý výhľad na celé okolie, do plavebných komôr, na blízke Gabčíkovo i vzdialenejšiu Dunajskú Stredú, ktorá okrem dobrehého jedla a ubytovania ponúka aj služby termálneho kúpaliska.

Trasa pre náročných

Spod Mosta SNP na pravom brehu Dunaja začíname po cyklotrase EuroVelo 6 a 001 a cyklochodníku západným smerom (opačne ako pri turistickej trase). Po chvíli odbočíme doprava na hrádz s panelovým povrchom. Zhruba 100 metrov pred Mostom Lafranconi sa nachádza rázcestie. Pokračovaním v priamom smere by sme prišli k hraničnému

priechodu Petržalka-Berg. My však odbočíme doprava a spustíme sa cestou dolu briežkom po panelovej ceste pod mostom až k bráne, pred ktorou spolu s modrou cykloznačkou odbočíme doprava na asfaltku, bývalú pohraničnú signálnu cestičku. Táto po chvíli zabočí doľava.

Asi po jednom kilometri míňame po ľavej strane bunker BS-1 Štěrkovišťe, ktorý je jedným z objektov ťažkého opevnenia Bratislavy v období pred 2. svetovou vojnou. Pokračujeme ďalej proti prúdu Dunaja až po Jelení háj, kde sa cestička stáča doľava, kopírujúc rakúsku hranicu. Tu sa oplatí prejsť pešo k Dunaju na miesto, kde rieka opúšťa Rakúsko. Je to veľmi pekná lokalita s plážou, čistou vodou a nádhernými výhľadmi na druhú stranu Dunaja.

Popri rakúskej hranici pokračujeme na koniec Pečnianskeho lesa, kde je vyznačená odbočka doľava k ďalšiemu bunkru BS-4 Lány. Signálnou cestičkou stále priamym smerom sa dostávame na Kapitúlske pole a k štátnej ceste vedúcej do Rakúska. Popri nej pokračujeme cyklotrasou až za budovu reštaurácie a pred štátnou hranicou prekrížujeme odbočením doľava

Areál Divoká voda Čunovo

Areál poskytuje tréningové a ubytovacie možnosti nielen pre výkonných vodných slalomárov a rafterov, ale aj pre amatérskych športovcov. Vybavením spĺňa kritériá najvyššej kvality, takže tu možno organizovať preteky na európskej a svetovej úrovni. Umelý vodný kanál má prírodný kanál, ktorý slúži na prípravu posádky pred vstupom do hlavného kanála, pozostávajúceho z dvoch ramien. Ich prepojením vzniká viacero možných kombinácií pri stavbe trasy slalomu. Kanály sa končia dvoma výstupmi, ktoré ústia priamo do Dunaja.



frekventovanú cestu. Na druhej strane sa vrátíme cestičkou dolu do zastrešeného objektu colnice a za ním doprava pokračujeme po „signálke“, ktorá sa ostro stáča doľava. Tá nás privedie k ostrej zákrute vpravo. Sem sa dá prísť i cestou z Petržalky nadjazdom ponad diaľnicu. V ďalšej pravotočivej zákrute je odbočka k bunkru BS-8 Hřbitov s malou expozíciou. Pri bunkri sa nachádza aj cintorín obetiam 1. svetovej vojny.

Naša trasa nás privedie ku Kopčianskej ulici, po ktorej prechádzka EuroVelo 13 do Kitssee. Prekrižujeme ju spolu so železničnými koľajami a pokračujeme s červenou cyklotrasou rovno po „signálke“ popri hranici. Ku Kittsee sa po čase opäť priblížime, avšak ešte pred koľajami ostro odbočíme doľava súbežne s cestou vedúcou z Jaroviec. Prejsť ďalej popri hranici „zvnútra“ Slovenska nie je možné, keďže na tomto území sa chráni vzácny drop veľký. Prejdeme tak na cestu prichádzajúcu do Kittsee zo Slovenska a po nej doprava cez železničné priecestie vstúpime do dediny. V nej zabočíme doľava na ulicu Pamastras- se a po nej opustíme Kittsee.

Za podjazdom popod diaľnicu zabočíme doľava a po prejení

železnice pokračujeme doprava stále po asfaltke. Popri koľajniciach pokračujeme do Pamy, pričom míňame odpočívadlá a rozhľadňu. Zabočíme doprava a prekrížime koľaje. Pokračujeme do Pamy, v ktorej zabočíme doľava a dostaneme sa na hlavnú cestu. Po nej sa vydáme opäť vľavo a po prejení koľají na konci dediny prejdeme na cyklochodník na ľavej strane cesty. Ten ešte pred Zeiselhofom prejde na pravú stranu cesty. Cyklochodník nás privedie do Deutsch Jahrandorf, v ktorom pokračujeme po Untere Hauptstrasse mierne doľava von z dediny smerom k maďarskej hranici, popri ktorej bicyklujeme po hlinitom povrchu smerom doľava, až prídeme na trojmedzie Rakúska, Maďarska a Slovenska. Kedysi tu bola nádherná galéria sôch v prírode od rôznych autorov, dnes sú už mnohé z nich zdevastované. I tak je to však zaujímavé miesto uprostred polí, ktoré dýcha históriou a umením s výhľadmi do okolia, hlavne na Bratislavu a Malé Karpaty.

Ďalej pokračujeme spolu s červenou turistickou značkou k diaľničnému nadjazdu medzi slovenskou a maďarskou colnicou, za ním prekrížime koľaje a cestu z Rajky do Čunova a pokračujeme zarasteným

chodníkom sledujúc červené značky stále priamym smerom. Prídeme k lokálnej ceste z Rajky do Čunova a ňou doľava pokračujeme popri adrenalínovom lanovom centre Action park Čunovo po križovatku, odkiaľ môžeme prísť priamo do centra Čunova. My však odbočíme doprava, obídeme obec a popri priesakovom kanáli prídeme k mostu, za ktorým sa spojíme s turistickou trasou.

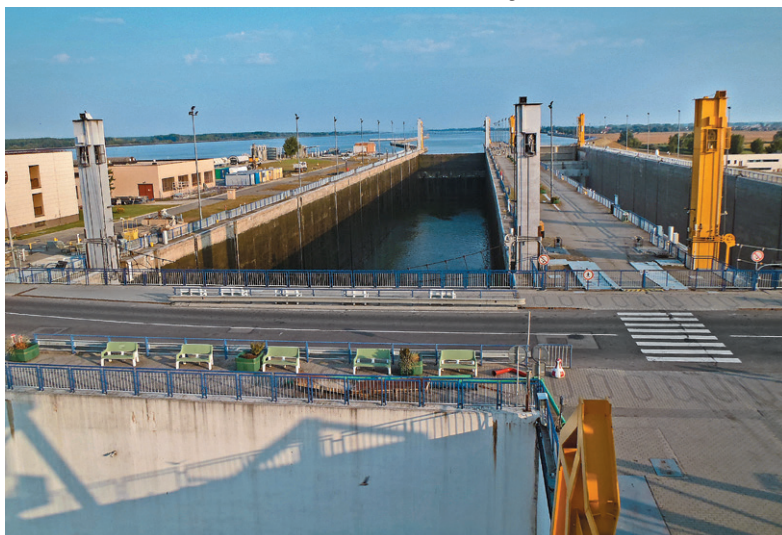
Pokračujeme ďalej po hrádzi vodného diela Gabčíkovo spoločne s turistickou trasou po vypúšťací kanál pred obcou Dobrohošť. Za ním zbehne cestičkou na hlavnú cestu pod hrádzou a pustíme sa doprava akoby späť nadjazdom ponad vypúšťací kanál, napájajúci vodou pôvodnú ramennú sústavu Dunaja. Za ním odbočíme doľava na prírodnú cestu súběžnú s týmto kanálom. Tá sa asi po jednom kilometri zmení na nepríliš zjazdnu cestu, a tak treba pokračovať esovitou zákrutou doprava, čím sa dostaneme na dobre ujazdenú lesnú cestu medzi starým korytom Dunaja po pravicu a kanálom. Pokračujeme po tejto ceste paralelne s tokom Dunaja, ktorý je dobre vidieť vďaka obrovskej ťažbe dreva v tomto úseku.

Zľava sa k nám pripája červená turistická značka, ktorá nás neskôr opúšťa a mieri do Bodíkov, no po čase sa k nám opäť vracia.

Pri národnej prírodnej rezervácii Ostrov orliaka morského spolu s červenou turistickou značkou opúšťame breh Dunaja a vchádzame do vnútrozemia ramennej sústavy Chránenej krajiny oblasti Dunajské luhy. Dve väčšie ramená prebrodíme haťami. Keď je nízky stav vody, dajú sa prejsť na bicykli, ale pri vyššom stave je istejšie bicykle preniesť. Za haťami pokračujeme ujazdenou lesnou cestou až po asfaltku, ktorá nás vyvedie na hrádzu pod vodným dielom Gabčíkovo. Pokračujeme doprava po nej idúc po asfaltovom povrchu. Odkláňame sa od štátnej cesty, priesakového kanála a zvyšujúceho sa svahu vodného diela. Míňame obnovenú budovu kompy cez Dunaj a za ňou Hullám čárdu ponúkajúcu občerstvenie a rybacie špeciality.

Spolu so zelenou cykloznačkou pokračujeme po hrádzi s asfaltovým povrchom, až kým sa nestočí ostro doľava a späť. Odtiaľto pokračuje asfaltka až k sútoku koryta Dunaja s vodou z kanála vodného

Plavebné komory vodného diela Gabčíkovo



diela. I keď sa treba vrátiť späť po tej istej trase, tento výlet a výhľady na spájajúce sa vody a obrovské pláže na maďarskej strane stoja za to. Vraciame sa proti prúdu po novučičkej asfaltke s upraveným priestorom medzi ňou a brehom ako stvoreným na stanovanie. Prichádzame k malému prístavu pod vodným dielom s parkoviskom a dvomi prístreškami. Odtiaľto

pokračujeme po ceste ku kanálu, prvým mostom prejdeme cez kanál a hneď odbočíme doľava. Po panelovej ceste onedlho prídeme k prístupovej ceste k elektrárni. Pokračujeme po nej v priamom smere až po štátnu cestu z Bratislavy, na ktorej odbočíme doprava a po nej prídeme na hrádzu a teleso vodného diela Gabčíkovo, kde sa spojíme s turistickou trasou.

Bratislava – Gabčíkovo

Turistická trasa (modrá trasa)

→ počet km (vzdialenosť)

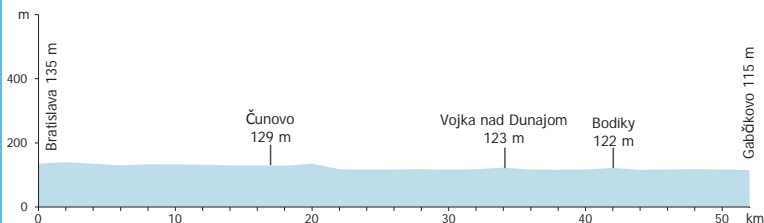
Bratislava (135 m)	→ 17 km
Čunovo (129 m)	→ 17 km
Vojka nad Dunajom (123 m)	→ 8 km
Bodíky (122 m)	→ 9 km
Gabčíkovo (115 m)	



Spolu: 51 km. **Stúpanie:** 182 m. **Náročnosť:** 2.

Prevýšenie medzi najnižším a najvyšším bodom: 20 m.

Mapa trasy: <http://www.cykloserver.cz/f/79b0264903/>



Trasa pre náročných (červená trasa)

→ počet km (vzdialenosť)

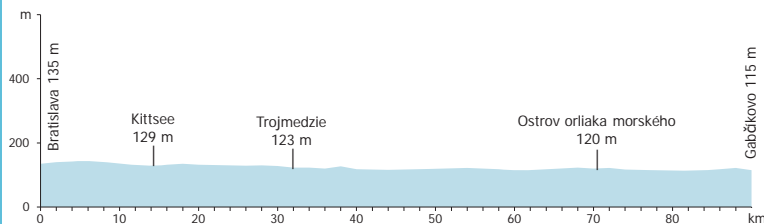
Bratislava (135 m)	→ 13 km
Kittsee (129 m)	→ 16 km
Trojmedzie (123 m)	→ 36 km
Ostrov orliaka morského (120 m)	→ 19 km
Gabčíkovo (115 m)	

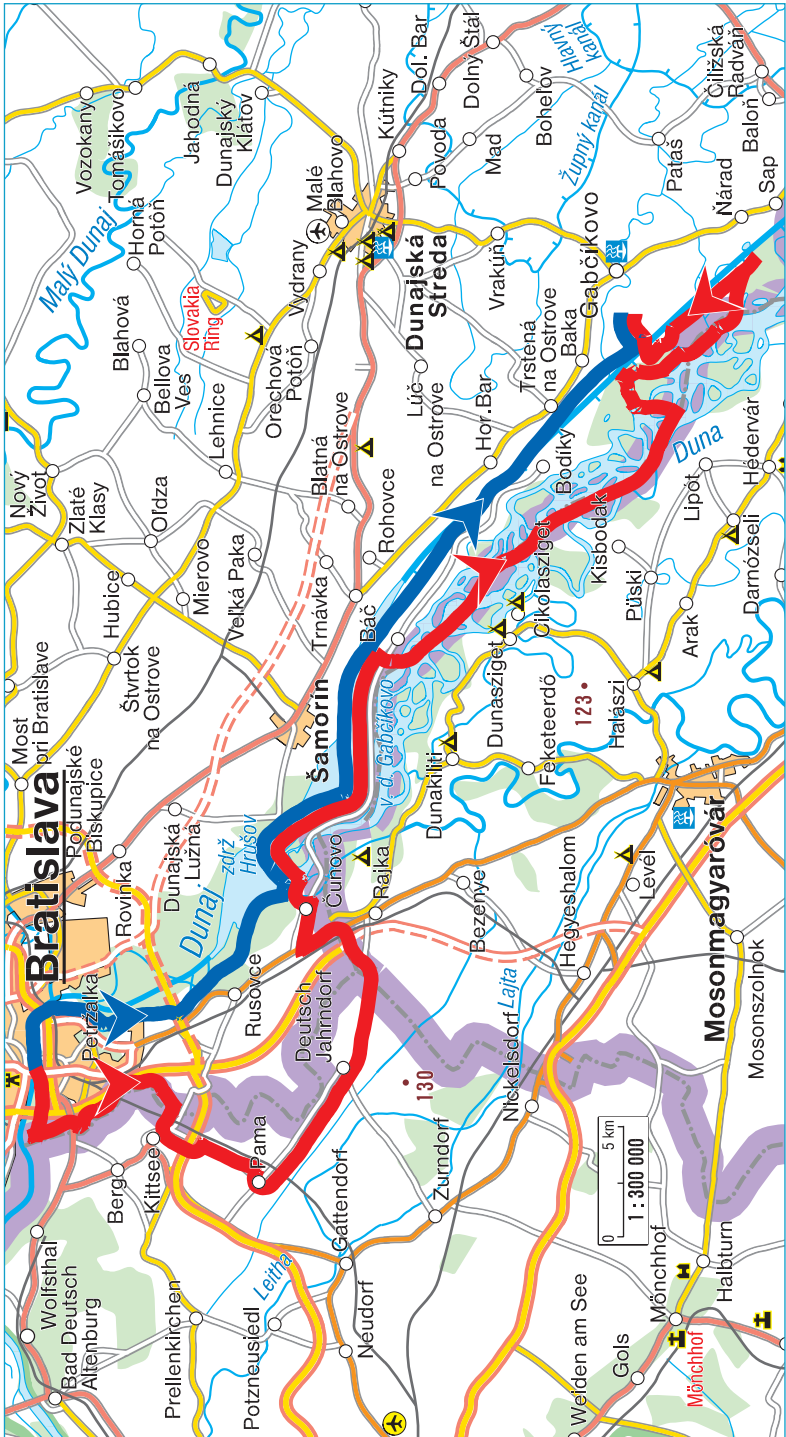


Spolu: 84 km. **Stúpanie:** 423 m. **Náročnosť:** 3.

Prevýšenie medzi najnižším a najvyšším bodom: 20 m.

Mapa trasy: <http://www.cykloserver.cz/f/cc6f264904/>









Gabčíkovo – Patince

Na začiatku druhého úseku cesty okolo Slovenska uvidíme pamätník pretrhnutia hrádze a Čičovské mŕtve rameno s blízkou prečerpávacou stanicou. V Komárne môžeme obdivovať okrem mnohých historických pamiatok Nádvorie Európy a úžasnú pevnosť. Pri lži navštívime rímsky vojenský tábor na lokalite Dievčí hrad, pri Patinciach budeme hľadať najjužnejší bod Slovenska a potom sa okúpeme v termálnom kúpalisku.



Miesto pretrhnutia hrádze v Čičove

Náročnosť

Druhý úsek putovania okolo Slovenska ponúka len jednu trasu, ktorá vedie tesne popri slovensko-maďarskej štátnej hranici a po brehu Dunaja. V porovnaní s ostatnými trasami na ceste okolo Slovenska patrí k jednoduchším, pokiaľ ide o dĺžku aj prevýšenie. Kopíruje tok Dunaja, ktorý na tomto úseku tvorí štátnu hranicu s Maďarskom. Náročnosť môže zvýšiť veterné počasie, počas ktorého sa cyklisti pri jazde proti vetru v rovinatých úsekoch alebo na dunajskej hrádzi poriadne potrápia.

Spoločná trasa

Začíname pod telesom vodného diela Gabčíkovo na ľavom brehu, kde sa nachádza rázcestie cyklotrás. Trasa vedie po prúde Dunaja, ktorý tu najskôr tvorí kanál. Pri dedinke Sap míňame malé prístavisko, odkiaľ je pekný výhľad na sútok starého koryta a dunajského kanála. V Medveďove križujeme frekventovanú štátnu cestu do Maďarska a na konci obce hneď pod hrádzou míňame zastrešené táborisko so stolmi a lavicami (žiaľ, pitná voda tu chýba). Urobíme si krátku zastávku pri

CHKO Dunajské luhy – Čičovské mŕtve rameno

Chránená krajinná oblasť patrí k najmladším veľkoplošným chráneným územiám na Slovensku. Nachádza sa v južnej časti Žitného ostrova priľahajúcej k starému korytu rieky Dunaj. CHKO je rozdelené do piatich samostatných častí. Prvé dve časti ležia na území hlavného mesta Bratislava, tretia časť je uzatvorená na umelý ostrov ohraničený starým korytom Dunaja a prívodným kanálom vodného diela Gabčíkovo. Štvrtá časť zahŕňa Čičovské mŕtve rameno a piata časť zaberá Veľkolélsky ostrov. CHKO Dunajské luhy predstavujú významný biotop vodného vtáctva. Pravidelne sa tu vyskytujú vzácne druhy vtákov, ako napríklad orliak morský, beluša malá či volavka purpurová. Preto sú zaradené medzi medzinárodne významné vtáčie územia.



pamätníku pripomínajúcom pretrhnutie hrádze 17. 6. 1965, ktorý dali zhotoviť obce Klúčovec a Čičov. Neskôr prídeme k národnej prírodnej rezervácii Čičovské mŕtve rameno, kde si môžeme na chvíľu oddýchnuť v malom altánku. Kúsok od rezervácie sa nachádza aj technická pamiatka, tehlový komín bývalej parnej prečerpávacej stanice. Povrch hrádze sa pri altánku mení na panelový a po zhruba 300 metroch na štrkový (niekde dobre, inde horšie ujazdený). Pod hrádzou sa nachádza ujazdená poľná cesta, takže máme na výber.

Postupne minieme Kližskú Nemú, Veľké Kosihy a Veľký Lél, v ktorom je hneď pri hrádzi nový kemping, ekofarma, veľký altánok, bufet a hlavne je tu k dispozícii pitná voda. Následne sa štrkový povrch hrádze mení na panelovú cestu

kvôli tomu, že tadeto prechádzajú nákladné autá na štrkovisko. Vedľa panelov je však pekne vyjazdený úzky chodník, ktorý nám umožní prejsť tento úsek bez obmedzenia rýchlosti. Takýto chodník nájdeme na hrádzi i neskôr, keď sa povrch zmení opäť na štrkový. Okrajom Novej Stráže pokračujeme po hrádzi do Komárna. Prejdeme popod cestný most a podjazdom popod železnicu. Z Novej Stráže nie je v súčasnosti možné pokračovať po hrádzi kvôli výstavbe cestného mosta cez Dunaj. Odbočka nás pošle na štátnu cestu č. 63, po ktorej prídeme do Komárna. Na kruhovom objazde musíme zabočiť doprava na Ulicu Á. Jedlika, ktorá nás privedie až k železničnému podchodu, pred ktorým odbočíme doľava na hrádzu s cyklotrasou.

Za železničným podchodom vpravo pokračuje cyklochodník



Prečerpávacia stanica pri Čičovskom mŕtvom ramene

opäť po hrádzi panelovou cestou, ktorá neskôr z hrádze zbieha. Od pamätníka obetiam holokaustu, ktoré tu boli počas 2. svetovej vojny postrieľané do Dunaja, pokračujeme Alžbetiným ostrovom po betónovom chodníku vedúcom medzi plotom a svahom brehu Dunaja. Plot sa priebežne prebudováva na protipovodňový múr. Cyklochodník vedie cez priechod v mure na

jeho vnútornú stranu. Pred cestným mostom do Maďarska odbočíme z cyklochodníka pri prístavisku lodí doľava smerom hore, čím sa dostaneme na štátnu cestu č. 64. Odbočíme na ňu opäť doľava a prejdeme mostom ponad slepé rameno Dunaja.

Na prvej križovatke odbočíme vpravo a pokračujeme cez pešiu zónu na Palatínovej ulici do centra mesta plného pamätihodností. Za zmienku stojí Zichyho palác, Nádvorie Európy či komárňanská pevnosť. Odporúčame urobiť si čas a niektoré z nich aj navštíviť. Centrum mesta opustíme Hradnou ulicou vedúcou k pevnosti a pri parčíku odbočíme doprava na ulicu, ktorá nás privedie k Dunaju. Tu pokračujeme doľava po Elektrárenskej ulici popod hrady pevnosti až k pamätníku najničivejšej povodne, ktorá sa udiala v roku 1965 v blízkosti sútoku Váhu a Dunaja. Žiaľ, samotný cíp, odkiaľ by sme mohli sútok uvidieť, je v súkromnom vlastníctve a nedá sa navštíviť.



Nádvorie Európy v Komárne

Rímsky vojenský tábor v Iži

Dievčí hrad je najväčšia a najvýznamnejšia pamiatka z rímskej doby na Slovensku. Tábor Kelemantia bol súčasťou pevnostného systému Limes Romanus, tiahnuceho sa pozdĺž toku Dunaja a tvoriaceho severnú hranicu rímskej provincie Panónia. Stavba tejto pevnosti bola mimoriadne náročná, pretože Rimania takmer všetok stavebný materiál – množstvo kameňa, vápna, stavebného dreva, tehliarskych výrobkov – museli prepraviť loďami z druhého brehu Dunaja. Areál je od roku 1990 vyhlásený za národnú kultúrnu pamiatku.



Pokračujeme ďalej po ceste proti toku Váhu až po cestu s mostom ponad Váh. Prejdeme po ňom na druhú stranu rieky a po vyasfaltovanej hrádzi sa vraciame s tokom Váhu opäť k Dunaju. Po ľavej ruke míňame Dievčí hrad a rímsky vojenský tábor Kelemantia a pri odbočke na Ižu sa vpravo pri Dunaji nachádza upravené táborisko. Sú tu postavené dve chatky a altánok, parkovisko a tiež miesta na stanovanie. Pri brehu nájdeme pontón pre výletné lode.

V našom putovaní pokračujeme ďalej smerom na Patince po cyklotrase s kvalitným asfaltovým povrchom. V oblúku Dunaja oproti dedine Patince sa nachádza najjužnejší bod Slovenska (žiaľ, nie je k nemu vyznačená trasa). Vyznačená je však odbočka doprava k prístavisku pre výletné lode, ktoré sa plavia do Komárna a Štúrova. Odbočka doľava nás zase privedie do kúpeľného areálu Patince s termálnym kúpaliskom a možnosťami ubytovania.

Gabčíkovo – Patince

Spoločná trasa (červená trasa)

→ počet km (vzdialenosť)

Gabčíkovo (115 m)

→ 13 km

Medveďov (111 m)

→ 19 km

Malé Kosihy (110 m)

→ 21 km

Komárno (109 m)

→ 17 km

Patince (109 m)

Spolu: 70 km. **Stúpanie:** 282 m. **Náročnosť:** 2.

Prevýšenie medzi najnižším a najvyšším bodom: 6 m.

Mapa trasy: <http://www.cykloserver.cz/f/dcob264905/>

