

**FRIDA RAMSTEDTOVÁ**

# **Príručka**

# **interiérového**

# **dizajnu**

# Obsah

---

## ÚVOD

- 7 Všade dobre, doma najlepšie
- 10 O čítaní nôt alebo absolútnom sluchu

## 1

---

### ČO VÁM VYHOVUJE?

- 14 Čo robíte a pre koho, keď ste doma?
- 14 Úzkosť z interiéru alebo zvýšená citlivosť
- 15 Zariadajte si domov tak, ako v ňom chcete žiť, nie tak, ako chcete pôsobiť na iných

## 2

---

### ZÁKLADNÉ PRINCÍPY A PRAVIDLÁ

- 20 Matematika zariadovania
- 27 Ohniská
- 28 Čarujte s líniami
- 31 Vizuálna váha
- 33 Kotviaci bod
- 34 Pravidlo nepárneho počtu
- 34 Kontrasty a juxtapozícia
- 36 Textúry a štruktúrované povrchy
- 38 Symetria
- 40 Asymetria, Fukinsei a Wabi Sabi
- 41 Obmieňajte škálu a proporcie
- 42 Zámerne prázdne miesta
- 43 Schéma pohybu po dome
- 46 Isovisť alebo pohľadová os
- 47 Princíp 2 : 8 pre odkladacie priestory
- 48 Svetové strany

## 3

---

### PRAKTICKÉ NÁSTROJE PRE UCELENÝ DOJEM

- 52 Pohľadové línie a osovosť
- 54 Červená niť
- 56 Zohľadniť treba i históriu domu
- 59 Časová línia švédskych domov a interiérov podľa desaťročí
- 72 Miešanie štýlov
- 74 Vizuálny šum
- 75 Fotografický trik

## 4

---

### FARBY

- 78 Výzvy spojené s farbami
- 78 Stručne o farbách
- 82 Čo je farebná schéma?
- 84 Farebné palety
- 85 Trik s umeleckým dielom
- 85 Lexikón prírody
- 86 Vzorec 60/30/10 + Č
- 87 Štandardný postup pri farbení bielych alebo sivých interiérov
- 88 Pasca farebných kódov
- 89 O výbere správneho stupňa lesku
- 91 Metaméria
- 92 Ak si chcete vybrať bielu
- 95 Tapety

# 5

---

## OSVETLENIE

- 106 Bez svetla niet domácej pohody
- 108 Pravidlo 5 – 7
- 109 Rušivé tieňe
- 110 Priame alebo rozptýlené svetlo
- 112 Rozmery pre neoslepujúce osvetlenie
- 115 Osvetlenie v chodbe
- 116 Výškové rozdiely v miestnosti
- 117 Prírodné svetlo
- 118 Kontrolný zoznam – priestorová analýza farieb a svetiel
- 119 Tipy pre osvetlenie

# 6

---

## NÁVRHÁRSKE TRIKY

- 122 Recept na „posledné úpravy“
- 124 Tvorba zátišia
- 128 Vešanie obrazov
- 139 Výzdoba okien
- 152 Riešenie akustiky
- 155 Priestorové výzvy
- 160 Štýl knižnice
- 164 Pohovky, sedacie súpravy a konferenčné stolíky
- 176 Vankúšové karate
- 177 Triky na stlanie postele
- 180 Zadovážte si rastliny
- 184 Koberce a príslušné rozmery
- 191 Vytvorte si zásobu váz
- 193 Ochrana pred zvedavými pohľadmi
- 195 Schovávačka s televízorom a technikou
- 196 Vylepšite si kuchyňu a kúpeľňu bez búrania a rekonštrukcie
- 199 Zariadujte pre deti a s deťmi

# 7

---

## RADY PRED NÁKUPOM

- 204 Investičné stratégie pri zariaďovaní interiéru

# 8

---

## KLÚČOVÉ ROZMERY A PROPORCIE

- 214 Ergonómia domova
- 217 Chodba
- 219 Kúpeľňa
- 220 Kuchyňa
- 222 Jedáľenský priestor
- 224 Obývačka
- 226 Spálňa
- 228 Pracovňa
- 229 Práčovňa

# 9

---

## AKO SI VYTVORIŤ PLÁN PROJEKTU

- 232 Moodboard

- 
- 237 Na záver
  - 238 Zdroje

## Čo robíte a pre koho, keď ste doma?

Dnes znamená domov oveľa viac než strechu nad hlavou. Mnohí ľudia sa so svojím spôsobom bývania stotožňujú a chcú, aby príbytok odzrkadľoval ich osobnosť. Využívajú na to detaily, ktoré vymedzujú ich skupinovú identitu alebo sociálny status. V neposlednom rade to vidieť v prostredí digitálnych médií, kde sa naša súkromná

**Od ostatných sa nedozviete, čo sa páči vám.**

Terence Conran

sféra stala verejnou a je čímisi, čo radi fotografujeme a ukazujeme ostatným. Prostredníctvom nášho domova a jeho interiéru si, zdá sa, budujeme o sebe obraz, tak ako sme si ho oddávna budovali pomocou oblečenia a módy. Takéto správanie sa však ľahko mení na márnivosť a spôsobuje, že sa pred sebou navzájom nafukujeme namiesto toho, aby sme sa usilovali o spokojnosť a pohodlie.

Zariadovať si domov vlastným štýlom však neznamená iba ukazovať svoje povahové črty, ale tiež prispôsobovať zariadenie tomu, akí sme ako jednotlivci. Myslím si, že máme väčšiu šancu vytvoriť si príjemné a harmonické domovy, ktoré nebudú príjemné len naoko, ale naozaj sa v nich budeme cítiť dobre, ak sa pokúsime porozumieť našim vlastným fyzickým a psychickým potrebám a akceptovať ich.

Ak chceme, aby naše okolie vyzeralo pekne, alebo ak sa inšpirujeme inými, je to fajn, len netreba zabúdať na to, že niektoré odpovede si môžeme dať len sami. Len vy viete, ako sa cítite a reagujete v rozličných prostrediach alebo aké detaily vo vás vyvolávajú milé, príjemné spomienky, alebo ako si zútuľňujete okolie, keď sa nikto nepozera. Toto všetko vás môže neoceniteľne nasmerovať pri vytváraní vášho pocitu domova.

## Úzkosť z interiéru alebo zvýšená citlivosť

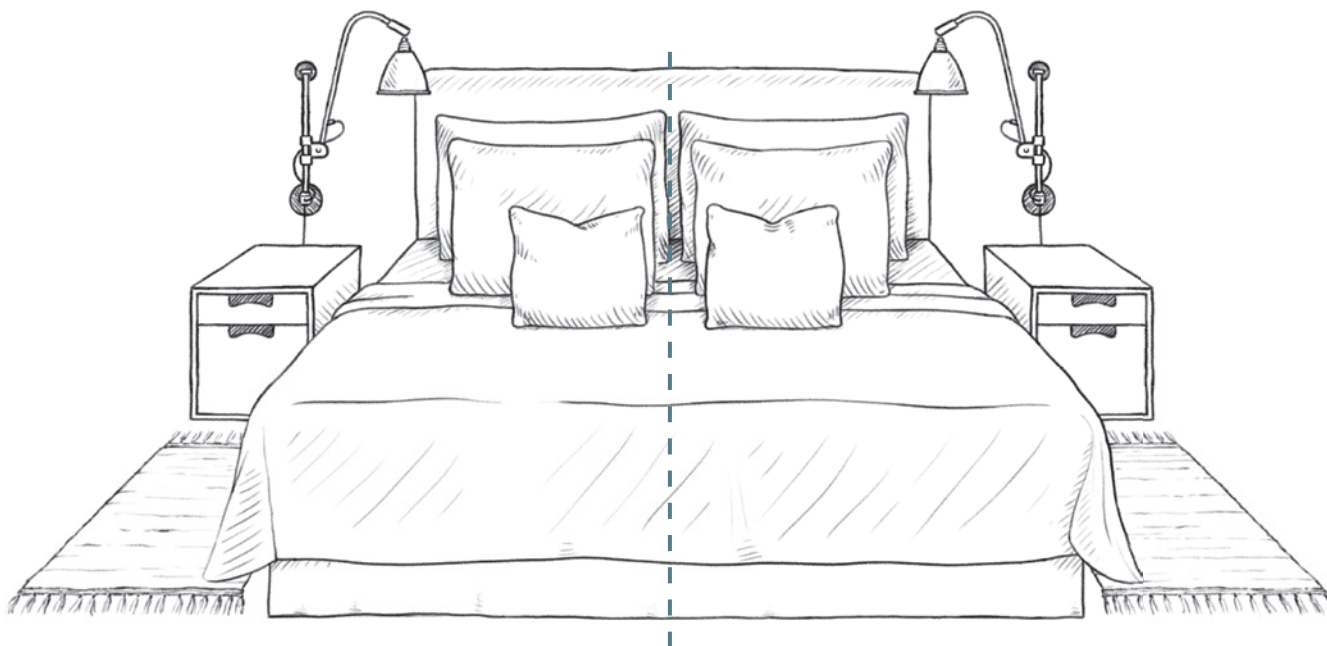
Často počúvam, že som zrejme úzkostlivá, keďže doma nemám výrazné farby. Mnohí zjavne predpokladajú, že som zo strachu pred chybou volila radšej svetlé a neutrálne farby. Podľa mňa je to skôr preto, lebo mám pocit, že výrazné farebné prostredie ma oberá o energiu. Som veľmi vnímavá, a keď sa nachádzam vo výraznom interiéri s mnohými intenzívnymi prvkami, ktoré sa všetky naraz dožadujú mojej pozornosti, rýchlo ma to vyčerpá.

Tak ako som si istá, že sa neviem uvoľniť v priestoroch s výraznými signálnymi

## Symetria

Symetriu môžeme zjednodušene opísať ako dve časti celku, ktoré sa vzájomne zrkadlovo odrážajú. Existuje však viacero rozdielnych definícií tohto pojmu, po ktorých siahajú interiéroví dizajnéri, keď chcú vytvoriť v priestore rovnováhu pomocou dvojíc alebo symetrických opakovaní.

- *Zrkadlová symetria*: jedna strana odzrkadľuje druhú. Príklad: motýlie krídla. Dizajnéri využívajú symetrickú rovnováhu často v spálňach, kde na oboch stranách postele volia rovnaké nočné stolíky a lampy. Zrkadlová symetria môže byť vertikálna i horizontálna.
- *Rotačná symetria*: vzor, ktorý ostáva pri rotácii alebo otáčaní okolo stredu nezmenený. Príklad: hviezda alebo opakujúci sa vzor na okrúhlym koberci. Dizajnéri radia usilovať sa o rotačnú symetriu pri zariaďovaní interiéru pomocou okrúhleho nábytku. Keď napríklad kombinujeme okrúhly stôl s okrúhlym

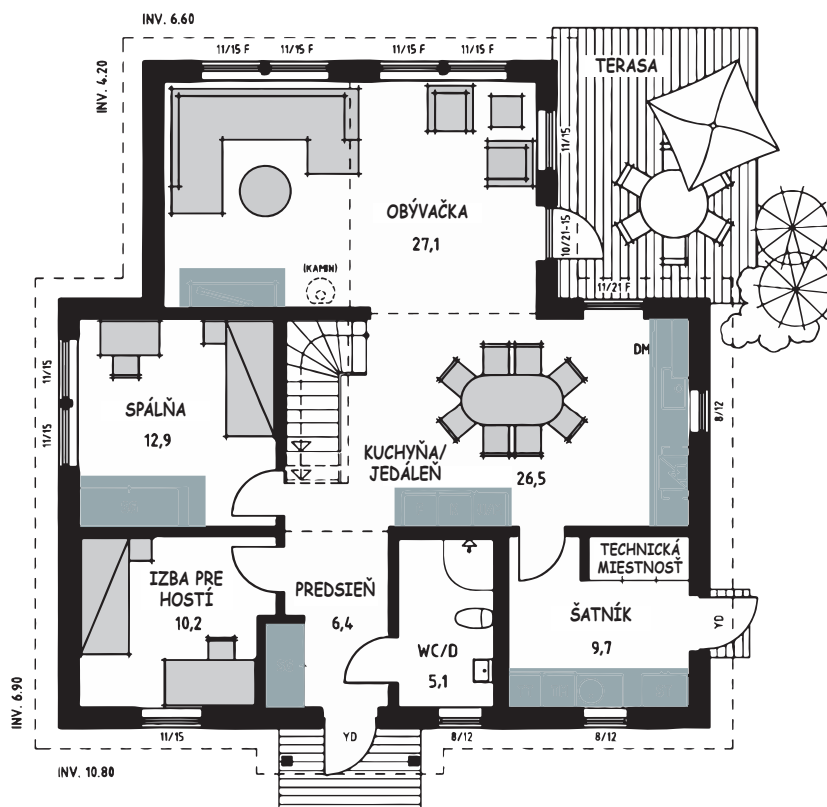


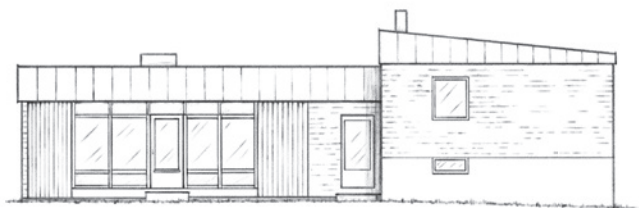
**Zrkadlová symetria.** Pri posteli sa mnohí interiéroví dizajnéri riadia zrkadlovou symetriou, to znamená rovnaké nočné stolíky a lampy na oboch stranách postele, s cieľom vytvoriť v miestnosti pocit pokoja a harmonickej rovnováhy.

## Princíp 2 : 8 pre odkladacie priestory

Keď som čitateľov svojho blogu prosila o návrhy tém do tejto knihy, na zozname priani sa úplne najvyššie umiestnili tipy na uskladňovanie vecí. Mne samej najviac pomohol postup, ktorý expert na odkladacie priestory Wei Lu nazýva princíp 2 : 8. Spočíva v minimalizácii vizuálneho šumu v domácnosti tak, že 80 percent vecí sa ukryje a viditeľných ostane iba zvyšných 20. Možno to znie trochu extrémne, ale základnou myšlienkou je, aby odkladacie priestory umožňovali dobrú a ľahkú dostupnosť. Uskladňovanie preto treba v dome strategicky napláňovať a odkladacie priestory umiestniť ideálne v blízkosti pohybových trás. Ak chcete mať prehľad, vyznačte na pôdoryse odkladacie možnosti v každej miestnosti. Kde sa nachádzajú? Sú otvorené alebo zatvorené? Ako sú umiestnené? Otvorené odkladacie priestory by sa nemali nachádzať pozdĺž pohľadových línií, inak môžu narušiť dojem z viacerých miestností súčasne.

Takáto úvaha vám zreteľne ukáže, či sú odkladacie priestory rozložené rovnomerne, alebo niekde panuje nerovnováha. Na vyznačovanie použite radšej dve farby, jednu na otvorené a druhú na uzavreté priestory. Ľahko tak zistíte, či treba zmeniť samotný priestor, alebo len chýba predel medzi zatvorenými a viditeľnými odkladacími priestormi.





## 1960 – 1969

### Roky rekordného rozvoja

#### Exteriér

- **Fasády:** Z tehál, omietnuté, vápenno-pieskové tehly typu Mexi, sivá škárovacia hmota.
- **Strechy:** Sedlové strechy so sklonom 25 stupňov a čierne betónové platne s dvomi vlnami. Pultové strechy a plechové detaily.
- **Okná:** Dlhé okenné konštrukcie osadené nižšie k podlahe. Dvojkridlové okná z maľovaného dreva.
- **Vonkajšie dvere:** Z ryhovaného tiku. Presklené časti po stranách vstupných dverí namiesto dverného krídla.
- **Dobové detaily:** Jednopošchodové vily boli stále bežné, tiež však domy s úrovňovými rozdielmi, takzvané suterénové domy. Obyčajne so vstavaným betónovým sklom kvôli presvetleniu fasády.

#### Interiér

- **Podlahy:** Celoplošné koberce a vinylové podlahy. V chodbách vápenec a prírodný kameň.
- **Vnútorne dvere:** Sklenené dvere v obývačkách so vzorovaným alebo leptaným sklom vo verajach.
- **Dverové kľučky:** Nehrdzavejúce oceľové kľučky s doplnkami zo špinavo bieleho, čierneho alebo sivého plastu. Rozety.
- **Zdroje tepla:** Murované tehlové kozuby.
- **Tapety:** Vzory morských rias a textilné tapety.
- **Nábytky:** Tíkové alebo mahagónové nábytky. Úzke elegantné nohy na pohovkách a čalúnených nábytkoch. Korok s plastovým obkladom. Futuristicky inšpirované tvary, napríklad kreslá typu Jetson. Tlmené nuansy modrej a sivej.
- **Osvetlenie:** Plastové a látkové lampy.
- **Kúpeľne:** Spoločne kachličkové steny. Dlhé úzke kachličky. Kachličkami sa obkladala vaňa. Množstvo farieb! Opäť sa stal bežným bidet. Perstorp predstavil plastový obklad, ktorý bol drahší než kachličky, ale ľahšie sa čistil. Používal sa na obklad stien. Keramické podlahové platničky IFÖ s rozmermi 10 x 10 cm.
- **Kuchyne:** Stropy a drevené prvky (skrinky) sa obyčajne natierali na bielo, zatiaľ čo na skrinkové dvere sa často používal kontrastný tmavší odtieň sivej, modrej alebo zelenej. Dvere a kuchynské rúčky mali na zásuvkách drevené úchytky a na skrinkách bývali sklenené alebo odlievané gombíky, prípadne ohnuté rúčky s plastovou podložkou. Materiál na dvierkach a dverách sa vyrábal z dýh okumé, čo predstavovalo lacnejšiu a ľahšiu alternatívu tiku. V priebehu šesťdesiatych rokov sa prestali používať vysunuté komory, pretože ich bolo možné nahradiť chladničkami.

## Priame alebo rozptýlené svetlo

Pri osvetľovaní miestnosti je tiež dôležité vytvoriť rovnováhu medzi priamym a nepriamym/rozptýleným svetlom. Lamps s nasmerovaným svetelným kužeľom sú zdrojom priameho svetla. Ak sa svetelné lúče filtrujú alebo šíria cez tienidlo, hovoríme o rozptýlenom svetle. Ak sa svetlo odráža od nejakej plochy alebo steny, ktoré ho šíria ďalej, hovoríme o nepriamom svetle.

**Priame svetlo** = nasmerovaný svetelný kužeľ

**Rozptýlené svetlo** = svetlo filtrované cez tienidlo

**Nepriame svetlo** = svetlo odrážajúce sa napríklad od steny

## Bodové svetlá a rozptyľovače

S veľkou dávkou zjednodušenia sa dá povedať, že lamps sú buď „bodové svetlá“, alebo „rozptyľovače“. Bodové svetlá vydávajúce priame svetlo sú ideálne ako funkčné a pracovné osvetlenie, kým rozptyľovače šíriace rozptýlené alebo nepriame svetlo často lepšie plnia funkciu náladového alebo dekoračného osvetlenia. Majte toto rozdelenie na pamäti, keď budete vyberať medzi dvoma modelmi a nebudete si istí, ktorý je pre vás vhodnejší. Stojacia lampa s nasmerovaným svetlom sa hodí na čítanie alebo ručné práce, kým stojacia lampa filtrujúca svetlo cez rozptyľovač (napríklad tienidlo z bielej látky alebo nepriehľadného skla) je lepšia, ak hľadáte dekoračné alebo náladové osvetlenie na presvetlenie tmavého kúta.

### Pamätajte, že:

- Tmavé tienidlo neprepúšťa rovnako veľa svetla ako svetlejšie tienidlo, namiesto toho svetlo tlmí a smeruje nadol.
- Vzorované alebo perforované tienidlo šíri nerovnomerné svetlo, ktoré vytvára tieňové efekty a hru svetiel.
- Farebné tienidlo môže šíriť farebné svetlo. Červené tienidlo môže izbu celkom prefarbiť načerveno.
- Pri farebnom látkovom tienidle s bielou vnútornou stranou sa svetlo odráža od bieleho vnútra a menej ho ovplyvňuje farba na vonkajšej strane tienidla.

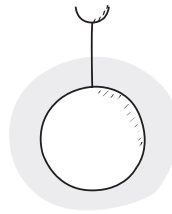
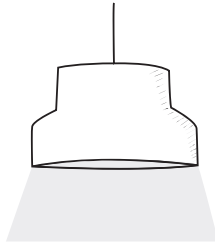


**PRIAME SVETLO**

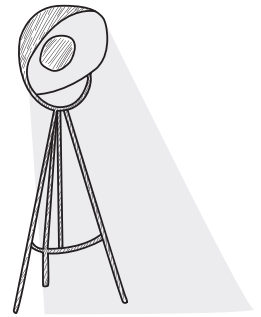
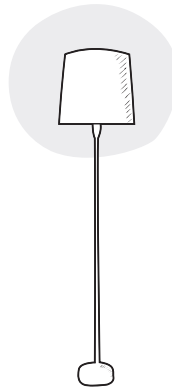
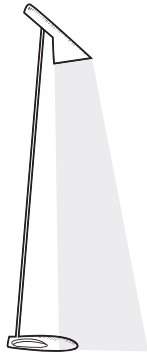
**ROZPTÝLENÉ SVETLO**

**NEPRIAME SVETLO**

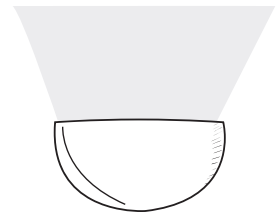
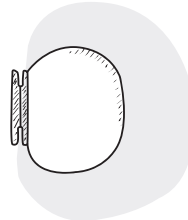
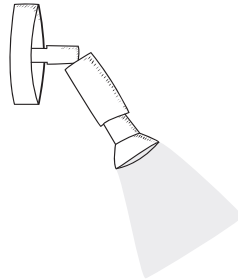
**LUSTRE**



**STOJACIE LAMPY**



**NÁSTENNÉ LAMPY**



**STOLOVÉ LAMPY**

