

VERONIKA ŠKVÁROVÁ  
**PRAHOU  
PO STOPÁCH  
CIZINCŮ**  
TEMATICKÉ PROCHÁZKY



# PRAHOU PO STOPÁCH CIZINCŮ

Tematické procházky

Veronika Škvárová

# OBSAH

ÚVOD	4
UPOZORNĚNÍ	5
AMERICKÉ STOPY	7
ASIJSKÉ STOPY	14
BRITSKÉ STOPY	21
BULHARSKÉ STOPY	30
FRANCOUZSKÉ STOPY	35
JIHOSLOVANSKÉ STOPY	42
MAĎARSKÉ STOPY	51
POBALTSKÉ STOPY	56
POLSKÉ STOPY	66
RUMUNSKÉ STOPY	72
RUSKÉ STOPY	80
SKANDINÁVSKÉ STOPY	89
SLOVENSKÉ STOPY	95
ŠVÝCARSKÉ STOPY	102
UKRAJINSKÉ STOPY	111
O AUTORCE	117

# ÚVOD

V letech 2014 – 2019 se v Praze v rámci každoročního cyklu turistických pochodů „Prahou turistickou“ konal účastníky kladně hodnocený cyklus tematických pochodů „Prahou po stopách cizinců.“ Jelikož byl projekt ukončen, předkládá autorka zájemcům patnáct tematických procházek hlavním městem prostřednictvím této e-knihy. Již realizované trasy autorka aktualizovala a přidala nové tak, aby tento soubor procházek „Prahou po stopách cizinců“ byl, co možná, nejúplnější. K popisům tras doplnila podrobnější informace o zajímavostech po trase. Předkládaná brožurka nabízí nejen účastníkům pochodů, ale všem zájemcům nenáročné procházky historickým centrem Prahy, při nichž účastníci objeví zajímavosti spojující naše hlavní město s cizinci a cizími kraji. Leckdy budete překvapeni, co vše má v Praze vazbu na zahraničí, kdo vše zde pobýval, či se dozvíte něco zcela nového o místech, která jsou vám dobře známá.

## UPOZORNĚNÍ

Trasy procházek mají až na výjimky délku 6 – 10 km a jsou určeny peším turistům. Žádná z tras není zcela bezbariérová, ovšem většinu z nich je možné s malými objezdy absolvovat i s kočárkem, nebo invalidním vozíkem. Všechny trasy vedou po chodnících, dlažbě, asfaltových a parkových cestách.

Popis trasy je napsán tak, že již nepotřebujete žádnou mapu. Kdo, ale nějakou mapu chce, může použít jakýkoliv tištěný plán Prahy, nebo aplikaci pro mobilní telefony. V tomto případě je nejlepší aplikace mapy.cz. Ke každé trase je přidán odkaz, na němž na internetové stránce mapy.cz najdete zakreslenou trasu. Mapy přidané do textu **slouží výlučně k tomu, aby si čtenář udělal představu o průběhu trasy.** Podkladová mapa byla aktuální v březnu 2021.

Po trase se každý pohybuje na vlastní nebezpečí.

Podrobnější informace ke všem zmiňovaným osobám, událostem a objektům najdete na Wikipedii, pokud k něčemu existuje nějaký další zajímavý informační zdroj, je to zmíněno přímo u popisu dané trasy.

Všechny trasy mají začátek na nějaké zastávce MHD, aby nebylo nutné místo startu složitě hledat. Cíl je také na zastávce MHD, nebo na jiném místě, v tomto případě je uvedeno, jak se na nejbližší zastávku dostat. Informace k dopravě najdete na internetových stránkách Dopravního podniku hlavního města Prahy: [www.dpp.cz](http://www.dpp.cz).

Čas běží a věci se mění. Autorka všechny trasy osobně prošla a v textu popisu uvedla stav věcí tak, jak tomu bylo v lednu a únoru 2021.

Jakékoliv upozornění ke změně stavu věcí v terénu, námitky, pochvaly, názory, návrhy apod. můžete autorce napsat na e-mail: [skvarova@volny.cz](mailto:skvarova@volny.cz).

## AMERICKÉ STOPY

**Start:** MHD „Těšnov” (50.0915414N, 14.4364556E)

**Cíl:** MHD „Chotkovy sady” (50.0953064N, 14.4090206E)

**Délka:** 9 km

Od zastávky tramvaje „Těšnov” se vydejte kolmou Petruskou ulicí směrem do centra města. V Petruské ulici si všimněte po pravé straně domu č. p. 29 (1). *(na mapě č.2)*

Běžte ulicí rovně, po levé straně minete prostranství s kostelem, za ním pokračujte stále rovně až na Petruské náměstí, za nímž odbočíte vlevo do ulice Zlatnická. Tou dojděte na konec, přejděte rovně ulici s tramvajovými kolejemi a pokračujte rovně ulicí Havlíčkovou. Dojděte k tramvajové zastávce „Masarykovo nádraží.” Zde vstupte do areálu nádraží *(Bude-li nádraží uzavřeno, pokračujte rovně na jeho roh, zde odbočte vlevo a podél nádražní budovy dojděte až k poště.)*, dojděte k nástupištím a před nimi odbočte vpravo do nádražní chodby. Jen, co se chodba stočí za roh, měla by vlevo viset pamětní deska (2) *(Je možné, že kvůli rekonstrukci nádraží byla odstraněna.)*. Dojděte do haly, kde dříve byly pokladny a dveřmi vyjděte ven do Hyberské ulice, kde odbočte vlevo. *(na mapě č. 3)*

Dojděte až k přechodu pro chodce u pošty. Přejděte přes přechod a běžte rovně ulicí Opletalovou na další křižovatku. Zde přejděte na druhou stranu Opletalovy ulice. Za rohem již uvidíte zastávku tramvaje „Hlavní nádraží.” U ní přejděte přes přechod pro chodce do

protějšího parku a běžte jím rovně až k hlavnímu vchodu do budovy hlavního nádraží (3). *(na mapě č.4)*

Postavte se zády ke vchodu a pokračujte dolů rovně parkem kolem sochy muže (4) *(na mapě č. 5)* zpět do Opletalovy ulice. Tu přejděte a pokračujte kolmou Jeruzalémskou ulicí. Tou dojdete k Jindřišské věži, projděte průchodem vedle ní a vyjdete na Senovážném náměstí. Běžte rovně a pokračujte ulicí Senovážnou, nebo pasáží ČNB před vámi. Obě trasy vás vyvedou na náměstí Republiky u Prašné brány. Projděte Prašnou branou a běžte rovně ulicí Celetnou na Staroměstské náměstí. To přejděte napříč k baroknímu kostelu Sv. Mikuláše s fasádou béžové barvy. Projděte kolem něj tak, abyste ho měli po své pravé ruce. Pokračujte rovně mírně vpravo ulicí Kaprovou. Zde odbočte do druhé ulice vpravo – Žatecké. Po levé ruce budete mít hlavní budovu Filozofické fakulty Univerzity Karlovy. Běžte podél ní, hned za rohem u schodů si na zdi všimněte pamětní desky (5). *(na mapě č.8)* Dojděte před budovu a přejděte náměstí J. Palacha k mostu za ním. Most nepřecházejte, ale odbočte vlevo a běžte po nábřeží Vltavy směrem ke Karlovu mostu. Ulice se stočí vlevo, vyvede vás na hlavní ulici s tramvajovými kolejemi, zde se dejte vpravo a po pár metrech budete u Karlova mostu. Na něj ale nechoďte, nýbrž pokračujte rovně podloubím podél tramvajových kolejí a dále po nábřeží s nádhernými výhledy na Prahu až k dalšímu mostu (Legií) u Národního divadla. Most přejděte a hned za ním odbočte podél řeky vpravo. Na konci ulice sestupte po schodech do parku Kampa. Sestupte na vyšlapanou cestu přímo podél řeky a pokračujte rovně k areálu Sovových mlýnů. *(Pokud nebude z nějakého důvodu cesta přístupná, pokračujte rovně parkem*



po asfaltové cestě až k bílé zdi Sovových mlýnů, které budete mít po ca. 150 m po pravé straně.) Před sebou uvidíte sochu muže a za ní sochu tří dřevěných špalků (6). (na mapě č.11)

Za sochou odbočte po asfaltce vlevo a na rohu areálu Sovových mlýnů vpravo a pokračujte rovně po asfaltové cestě přes celý park a dále přes náměstí Kampa až ke Karlovu mostu a po schodech na něj vystoupejte. Zde se dejte vlevo, projděte Malostranskou mosteckou věží a dojděte rovně až k tramvajové zastávce na Malostranském náměstí. Zde přejděte přes koleje a přejděte i prostranství za zastávkou. Z náměstí pokračujte nahoru, ale odbočte první ulicí (Sněmovní) vpravo a pak první ulicí (Thunovská) vlevo. Touto ulicí běžte až do místa, kde se mění ve schody. Zde si všimněte pamětní desky na jednom z domů vpravo (7). (na mapě č. 13)

Pokračujte nahoru po schodech a vyjdete na Hradčanském náměstí. Zde se pokochejte vyhlídkou na Prahu a prohlídněte si Pražský hrad. Až si zde vše prohlédnete, postavte se zády ke vstupní bráně Hradu a pokračujte rovně přes celé náměstí před vámi a dále nahoru Loretánskou ulicí v levém rohu náměstí. Po ca. 150 m si na domě č. p. 13 v Loretánské ulici po levé straně všimněte pamětní desky (8). (na mapě č. 14)

Odtud se vraťte zpět kousek dolů k historickému kandelábru veřejného osvětlení. Před ním odbočte vlevo do ulice U Kasáren, tou běžte stále rovně. Ulice se mění na Kanovnickou a U Brusnice, přechází kolnou Jelení ulici s tramvajovými koleji a sestupuje dolů na světelnou křižovatku na hlavní ulici s tramvajovými koleji, kde končí. Zde odbočte vpravo a dojděte do nedalekého parku se sochou

Marie Terezie. Dojděte k soše, projděte kolem ní tak, abyste ji měli po pravé ruce a pokračujte rovně po chodníku, nesestupujte do žádného podchodu! Chodník vás dovede k přechodu pro chodce přes ulici U Prašného mostu. Za přechodem pokračujte rovně, mírně dolů ulicí Na Valech podél areálu ministerstva obrany. Za ním bude po pravé straně park s historickými hradbami a historickou Píseckou branou. Z tohoto parku pokračujte kolmou ulicí Mickiewiczovou, kterou budete mít po levé straně, když budete stát před branou čelem k jejím vratům. V Mickiewiczově ulici si všimněte po pravé straně busty na domě č. p. 13. (9). *(na mapě č. 18)*

Dojděte na konec ulice na křižovatce u Bílkovy vily. Zde již uvidíte tramvajovou zastávku „Chotkovy sady.“ *(Nebo se vraťte zpět k Písecké bráně, postavte se zády k jejímu vchodu, kolem něhož jste procházely, a běžte rovně, po ca. 200 m dojdete na dopravní uzel „Hradčanská.“)*

1) Na domě č. p. 29 v Petruské ulici visí pamětní deska připomínající, že se zde dne 15. 8. 1896 narodila nositelka Nobelovy ceny za medicínu z roku 1947 Gerty Theresa Coriová – Radnitzová, která působila v USA.

2) Minimálně do začátku nedávné rekonstrukce nádražní haly zde visela pamětní deska s názvem „Brána do Ameriky.“ Tato připomínala stovky Čechů, kteří po roce 1848 právě zde zahájili svou cestu za novým životem na druhé straně Atlantského oceánu a samozřejmě zmiňovala i jejich přínos k rozvoji amerického kontinentu.

3) Uvnitř budovy hlavního nádraží na začátku prostřední přístupové chodby k nástupištím visí po levé straně pamětní deska připomínající amerického prezidenta T. W. Wilsona, po němž se nádraží několik let nazývalo.

4) Socha před nádražím představuje amerického prezidenta T. W. Wilsona, který podporoval československého prezidenta T. G. Masaryka v jeho snaze o vytvoření samostatného státu. Socha byla odhalena k 10. výročí vzniku Československa 28. 10. 1928 a jejím autorem je sochař Albín Polášek.

5) Na zdi Filozofické fakulty Univerzity Karlovy visí pamětní deska pražského rodáka a občana USA Wilhelma Steinitze, prvního mistra světa v šachu.

6) Socha tří dřevěných špalků představuje Titány a jejím autorem je americká sochařka Emile Benes Brzezinski.

7) Na domě č. p. 20 v Thunovské ulici visí pamětní deska připomínající, že se zde dne 2. 10. 1883 narodil profesor Harvardovy univerzity a zakladatel mechaniky zemin Karl Terzaghi.

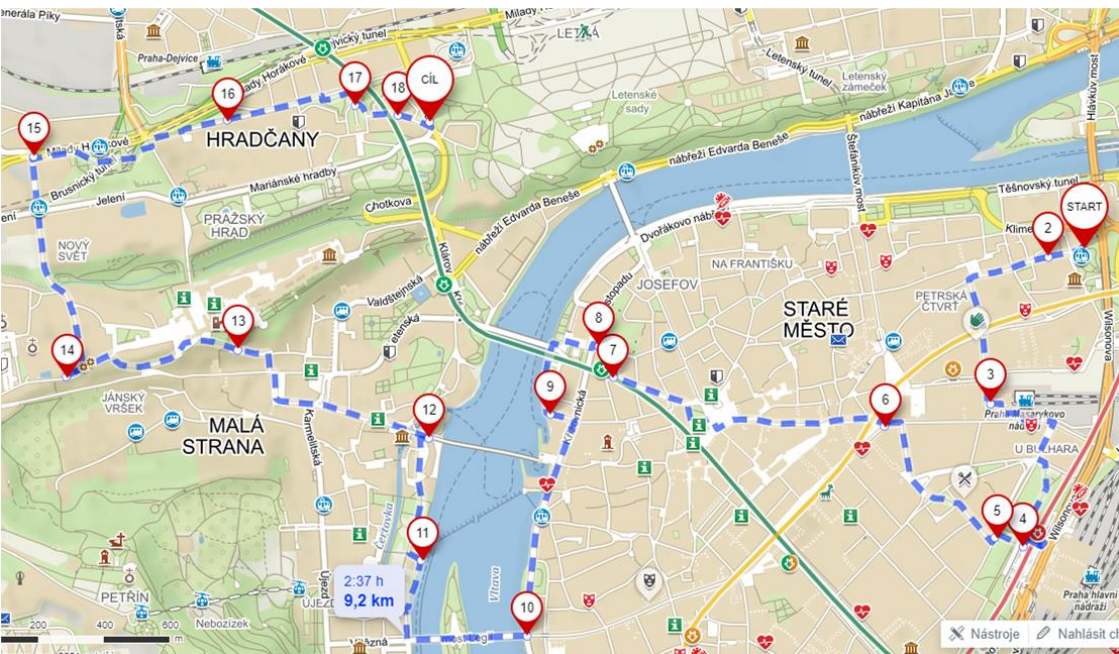
8) Na domě v Loretánské č. p. 13 visí pamětní deska připomínající pražský pobyt americké spisovatelky jménem Marcia Davenport.

9) Busta na domě č. p. 13 v Mickiewiczově ulici připomíná místo, kde v Praze žila americká manželka prvního československého prezidenta Charlotte Garrigue Masaryková.

### **Ostatní:**

K Latinské Americe stojí v Praze tři busty a to všechny v parku Generála Lázaro Cardenase v Praze 6 – Dejvicích. Jedná se o pomník Bernarda O'Higinse významného chilského osvoboditele, který Praze darovalo chilské velvyslanectví, dále o pomník mexického národního hrdiny Benito Juareze a pomník Simona Bolívara významného bojovníka za nezávislost jihoamerických států. Posledně jmenovaný pomník věnovala Praze v roce 1983 venezuelská vláda.

## Orientační mapa průběhu trasy:



Zdroj: Mapy.cz

Detailně naleznete trasu:  
<https://mapy.cz/s/dorovokose>

