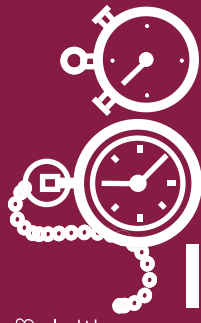


munice

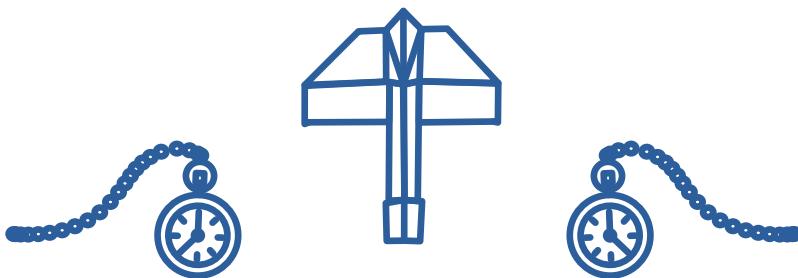
JOSEF KROB

LEKCE Z FILOZOFIE

CO JE TO ČAS? —

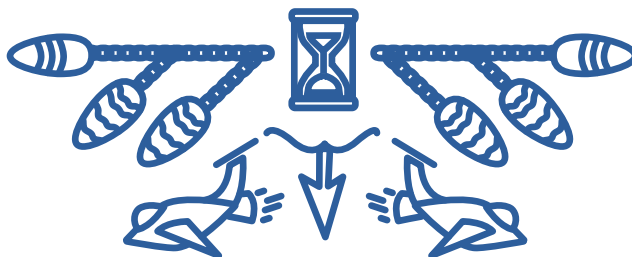


munice



Co je to ČAS?

LEKCE Z FILOZOFIE



Ilustrace Nikola Kalinová



Masarykova univerzita
Brno 2018

Redakční okruh

Mgr. Tereza Fojtová (Masarykova univerzita)
doc. Ing. Ivan M. Havel, CSc., Ph.D. (Centrum pro teoretická studia)
doc. Mgr. Jana Horáková, Ph.D. (Masarykova univerzita)
doc. PhDr. Mgr. Tomáš Janík, Ph.D., M.Ed. (Masarykova univerzita)
Mgr. Hana Laudátová, Ph.D. (VIDA! science centrum)
PhDr. Alena Mizerová (Masarykova univerzita)
doc. Ing. Petr Pirožek, Ph.D. (Masarykova univerzita)
doc. RNDr. Lubomír Popelínský, Ph.D. (Masarykova univerzita)
prof. RNDr. Jan Slovák, DrSc. (Masarykova univerzita)
PhDr. Andrea Slováková, Ph.D., MBA (Nová beseda)

© 2018 Josef Krob

Ilustrace © 2018 Nikola Kalinová

© 2018 Masarykova univerzita

ISBN 978-80-210-8834-4

ISBN 978-80-210-8936-5 (online : pdf)

Jak je možné definovat čas?

Co měří hodiny?

Má čas povahu cyklickou, nebo lineární?

Existoval by čas nebýt lidské duše?

Je jeden čas pro všechny?

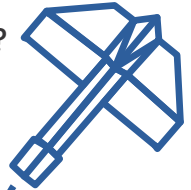
Co dělal Bůh před stvořením světa?

Platí čas pro vesmír?

Je vesmír nesmrtelný?

Jak dlouho trvá přítomnost?

Lze dohonit bycha?



Téma času patří ve filozofii mezi nejfrekventovanější. Stává se předmětem filozofie stejně jako řada dalších zdánlivě samozřejmých věcí, jevů a pojmů, které se však, sebereme-li odvahu se na ně ptát, ukazují jako sporné a problematické. Filozofové hledají cestu, jak se vrátit k porozumění těmto věcem a jevům, ovšem tentokrát již argumentačně odůvodněnému, zbavenému předsudků či myšlenkových klišé. Někteří volí metodu analýzy jazyka, jiní sledují výsledky empirických zkoumání, další jdou cestou více či méně volné spekulace, všichni se pak snaží formulovat tvrzení, která by obstála před další kritickou analýzou.

Zrození teorie času a počátku světa

CO JE TŘEBA ZAPOMENOUT

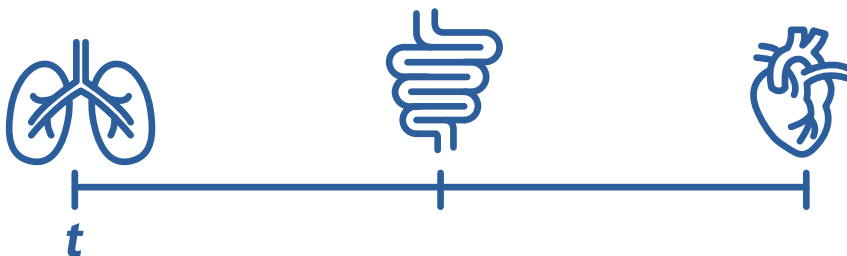
Řeč o čase je v dějinách filozofie takřka permanentní. Každý, kdo se pokouší přispět vlastní výpovědí, cítí téměř povinnost odvolat se na authority, které z tohoto nepřetržitého toku vyčnívají. Zmiňován je Aristotelés, Augustinus a další podle zaměření mluvčího a podle toho, kam chce své posluchače přivést. Všimněme si tedy myšlenek slavných autorů, kteří originálními úvahami formovali veškeré pozdější přemýšlení o čase, o jeho podstatě a způsobu existence. Je však třeba upozornit, že ačkoli se původní texty zdají být jasné, jejich interpretace může být a často bývá různorodá, nezdůvodnitelná i rozporná. Kde vzít jistotu, že to autoři opravdu mysleli tak, jak tomu rozumíme?

A ještě další problém při vysvětlování času máme: chceme-li čas definovat, musíme jako nástroj použít jazyk. Jazykové sdělení je přitom založeno na slovesech a ta se časují. Posluchači vnímají rozdíl mezi „byl“, „je“ a „bude“. Chápou tedy rozdíl mezi minulostí, přítomností a budoucností, v podstatě už vědí, co je to čas. Nebo to jen tuší? Vždyť sám Augustinus přiznává, že má pocit, že ví, co je to čas, ale jakmile to má někomu vysvětlit, zjišťuje, že to vlastně neví. Heidegger se v podobné pasti ocitá v momentě, kdy

se chystá definovat *byť*. Zjišťuje, že mnohá „předpochope-
ní“, spíše předsudky, jsou častěji překážkou než výhodou
v osvojení si pravého stavu věci.

***„ Mnohdy je lepší zapomenout, co si
myslíme, že víme, a budovat svou
znalost od počátku znovu, pomalu,
ale s jistotou. „***

Co bychom tedy pro tuto chvíli měli zapomenout, nebo ra-
ději (opatrněji) jen ponechat stranou a nebrat do úvahy?
Naše představy o čase se začínají formovat mnohem dříve,
než si položíme nějakou otázku, možná i dříve, než jsme
vůbec schopni verbálního vyjádření. Jsou totiž spojeny
s periodickými ději, které – ať už je vnímáme, nebo ne –
ovlivňují náš organismus a biologické procesy. A i kdyby-
chom byli zbaveni všech vnějších podnětů, zůstávají zde
naše vlastní biologické rytmy – dech, tep, trávení, hormo-
nální změny –, které nám dávají pocit rytmu, plynutí a ob-
novování. Podobně nemůže žádnému pozorovateli unik-
nout, že věci okolo něj vznikají, trvají a zanikají, a vrcholem



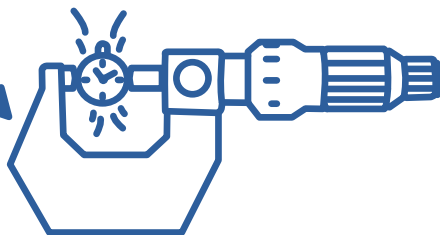
je pak uvědomění, že i sám pozorovatel je součástí těchto dějů, že i jeho samotného se týká začátek a konec. A mimochodem, zde máme zárodek dvou hlavních budoucích linií při zpodobování času: čas jako **cyklus a neustálé opakování** a čas jako **nevratná linie se začátkem a koncem**.



Existenciální pocity vlastní konečnosti však nemohou být součástí všedního dne. V každodennosti převažují praktické potřeby orientace a domluvy a ty jsou zase možné jen na základě nějaké shody o měření a určování času. Bez jakýchkoli teorií nebo smluv k tomuto účelu poslouží přírodní procesy, které považujeme za zcela samozřejmé: východ a západ slunce, střídání ročních období či rytmus záplav nebo období dešťů a konečně i složitější pohyby nebeských těles a pravidelné změny v jejich uspořádání. Člověk si z těchto dějů vybírá podle potřeby a situace ten, který mu nejlépe poslouží jako orientační bod nebo jako pomůcka pro srovnání s jinými, méně pravidelnými a obvyklými ději. Postupně tak dává při různých srovnáních přednost určitým procesům, ze kterých se stává obecně přijímaný

etalon.

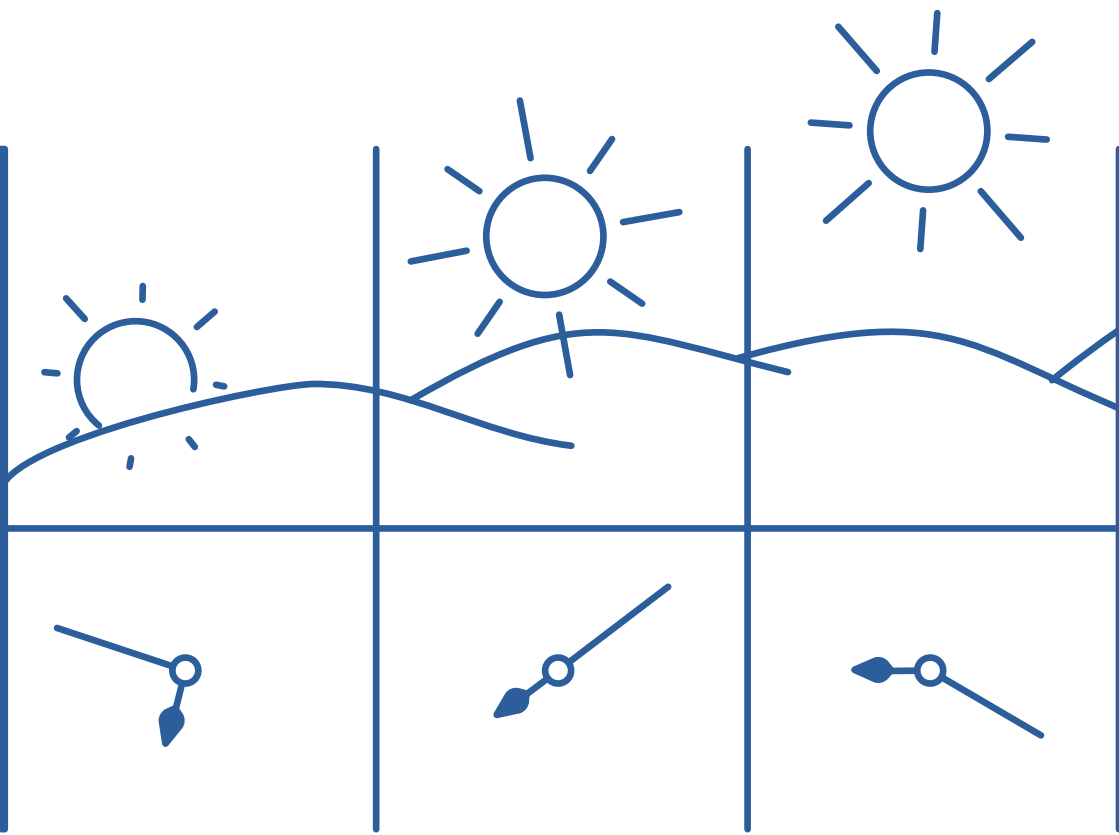
měřidlo, standard

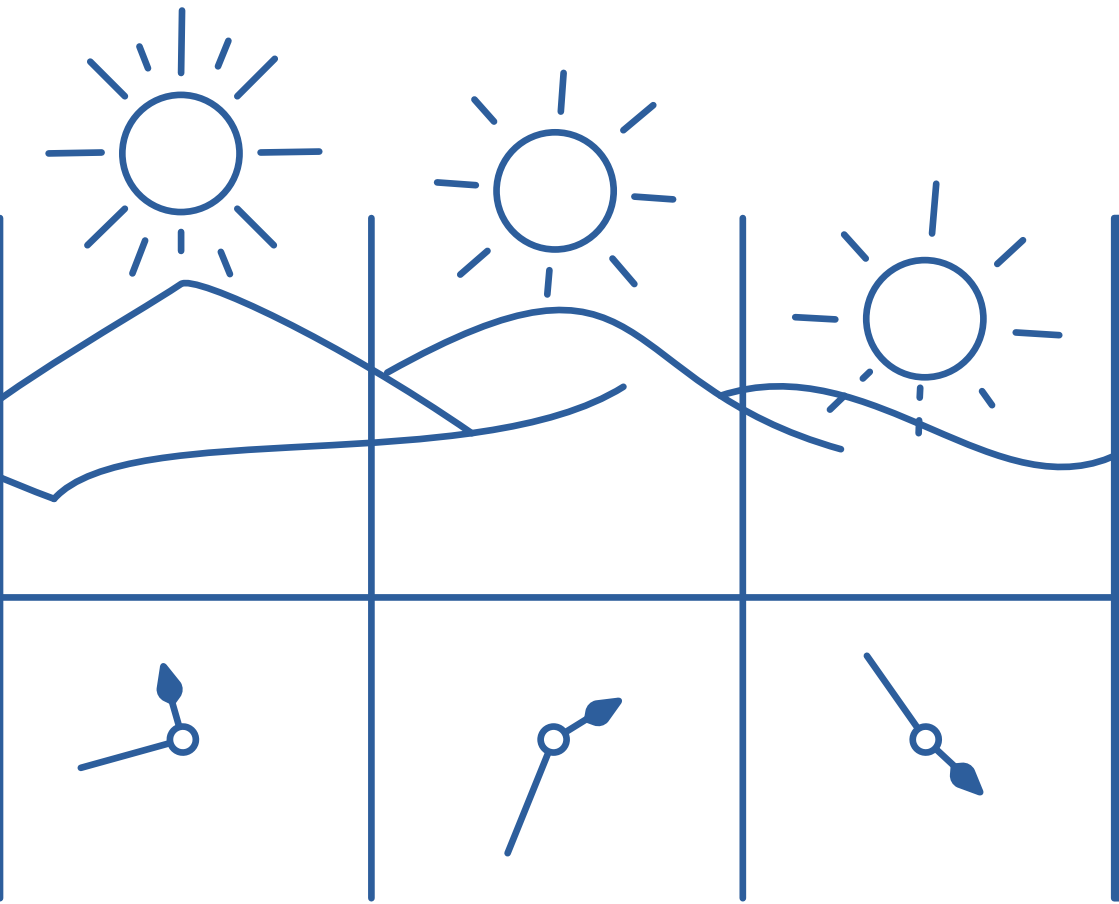


Primární funkcí měřítka bylo zřejmě určení doby trvání událostí. Pravděpodobně však netrvalo dlouho a jeho uživatel zjistil, že s jeho pomocí může odměřit i dobu, která zbývá do okamžiku, než nějaká událost nastane. Podobně jako měřil loktem či stopou velikost předmětů a posléze také vzdálenost mezi nimi – tedy mezeru, prostor, kam se dalo něco umístit –, tak i v případě času objevil možnost měřit dobu, v níž nic není. Z hlediska pozorovatele je v mezeře prázdný prostor a do okamžiku, než se něco zajímavého či důležitého stane, má volný čas.

***A tak se v našich hlavách zabydluje
představa prázdného prostoru
a prázdného či volného času,
kdy se nic neděje.***

Teoretickému určení času jako nezávislého plynutí, které není ovlivněno žádnými reálnými ději, pak již nic nebrání. Abstraktní čas monotónního plynutí, které je odměřováno nezávislými stroji, vytváří silný pocit objektivity a možnosti poměřovat tímto způsobem veškeré děje. A my se pak nestačíme divit, jak nám ten večer u sklenky vína neskutečně rychle utekl, nebo naopak, jak se ta půlhodina v křesle u zubaře nekonečně vlekla. I tyto banální příklady naznačují, že je něco podivného na poměřování nejrůznějších přírodních, biologických, psychologických a historických dějů pomocí jediných, celosvětově řízených hodin, které neúprosně odpočítávají... co vlastně?





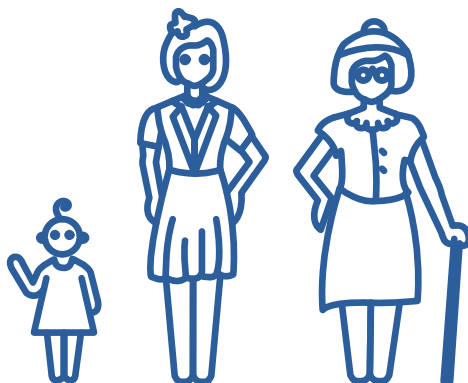
ARISTOTELÉS – ZROZENÍ TEORIE ČASU

Aristotelés ze Stageiry (384–322 př. n. l.) – řecký filozof, který se snažil systematicky zpracovat veškeré soudobé vědění a položil tak základy jednotlivým naukám a vědám. Ve formální logice nastavil jasné postupy a pravidla, ve fyzice analyzoval základní pojmy a určil metody zkoumání. S podobnou důkladností se věnoval rétorice, etice, psychologii, literatuře a poezii, politice a filozofii. Kriticky se vymezoval vůči myšlenkám svého učitele Platóna a stal se inspirací pro řadu dalších myslitelů. Jeho vliv přetrvával až do počátku novověku.

Aristotelovo uvažování o čase vycházelo, podobně jako u mnoha jiných problémů, kterými se zabýval, z reflexe běžné zkušenosti, aby každý čtenář mohl sledovat postup jeho myšlení a případně jej přijmout za vlastní. Mnohým, zejména současným čtenářům, se tak mohou zdát Aristotelovy úvahy banální, nicméně jejich sledování poměrně rychle vede k ústředním otázkám vybraného tématu.

Přemýšlení o čase jsou věnovány zejména úvahy ve čtvrté knize *Fyziky*, kde jsou rozděleny do několika krátkých úseků, uvozených „Kritickou studií o otázce času“. Aristotelés začíná samozřejmostmi, v tomto případě konstatováním, že časem obvykle myslíme souhrn tří jeho modů – minulosti, přítomnosti a budoucnosti. S odvoláním se na naši jazykovou a empirickou zkušenost vymezuje hrací plochu pro úvahy.

Minulost je ta část času, která již není, budoucnost je část, která ještě není, a přítomnost je pak zřejmě jen rozhraní mezi nimi, které nemá žádnou velikost, tedy také není.



Z této první banality však také vyplývá první znepokojující závěr: čas je bytí, které není. Zdrojem našeho znepokojení přitom není pouze samotná logická rozpornost této věty, ale to, že se zdá být nevyhnutelným závěrem popisujícím skutečnost. Ano čas je... a není. Vlastně ještě hůře, čas tím, *jak* je, způsobuje, že není. Aristotelés to však nevzdává a pokračuje v hledání definice času prostřednictvím rozboru přítomného okamžiku. Přítomnost, resp. přítomný okamžik, chápe jako problém komplikovanější tím, že není jasné, zda je stále tímtéž, nebo je to proměnlivý tok. Co lze s jistotou říci, je to, že přítomnost umožňuje vymezit výrazy *dříve* a *později*, nebo také *před* a *po*, a ty nás mohou nasměrovat k možnému řešení.





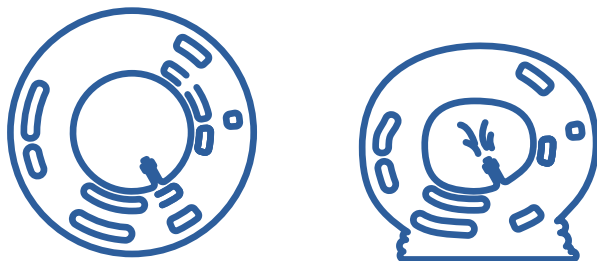
Aristotelés se tedy ve věci hledání definice času obrací na pomoc k běžné empirické zkušenosti. Kdykoli mluvíme o čase, poukazujeme na nějakou změnu ve svém okolí, tvrdí. Kdyby se nic nezměnilo, ustaly všechny pohyby, slunce by nehnutě stálo, svět by zamrzl v jednom nehnutém okamžiku, nedošlo by k žádné změně, nemluvili bychom o čase.

Ostatně i v reálném světě můžeme být občas vystaveni situaci, kdy jsme zbaveni velké části smyslových podnětů a vjemů. Například jsme-li uzavřeni v temné místnosti, do které nepronikají žádné zvuky z vnějšku, a máme odhadnout nějaký časový interval, musíme si vypomoci pouze pohyby, které probíhají uvnitř našeho těla – jako první se nabízejí dech a tep. Je přitom pochopitelné, že takovéto odhady budou záviset na stavu jednotlivce a mohou se výrazně lišit.

Aristotelovi se tak zdá zřejmé, že k řeči o čase je nezbytné sledovat nějaké změny ve světě, a abychom z tohoto pozorování mohli vytvořit definici, je třeba, aby tyto změny mohli pozorovat všichni a mohli se na výsledcích shodnout. Takovou nejjednodušší změnou je přemístění tělesa. A tak, když chce Aristotelés znázornit *dřívější* a *pozdější*, vezme si na pomoc pohyb tělesa, nebo přesněji nakreslenou dráhu tohoto pohybu. Na této křivce pak může vyznačit body, které předcházejí bodu, jež můžeme označit jako *právě nyní*, a samozřejmě i body, které následují. Dřívější a pozdější tak dostává podobu bodů, které lze označit a počítat. A tak neurčitelnost času pomocí pouze jednoho

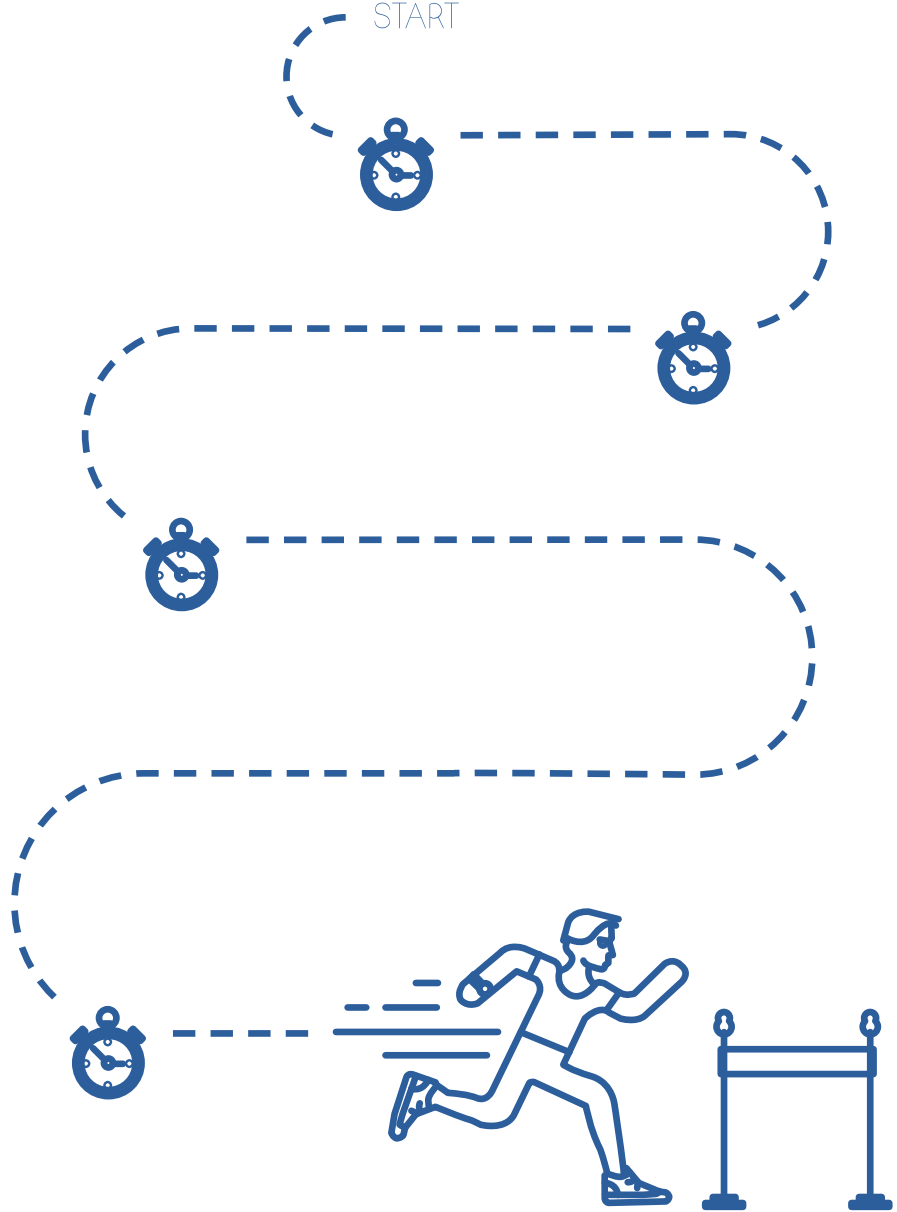
okamžiku, a naopak nutnost použití *dříve* a *později* pro vyjádření času, vede Aristotela k tvrzení, že nikoli pohyb samotný, ale *počet* pohybu (tj. kvantitativní vyjádření dřívějšího a pozdějšího) je rozhodující pro vymezení času a čas je tak svérázný druh početní míry. Vztah času a pohybu jako míry je podle Aristotela vzájemný, pohybem se měří čas, stejně jako časem se měří pohyb.

Zde by mohl Aristotelés skončit – čas je počítaný pohyb –, ale vyvstává ještě jeden problém. Kdykoli se něco počítá, rozlišujeme to, co se počítá, to, čím se počítá, což je v případě času a pohybu vzájemné a zaměnitelné, a pak ještě musíme vzít v úvahu, co nebo kdo počítá. Aristotelés odpovídá, že počítání je aktem naší duše, v duši počítáme. A zde se dostává k otázkám, na které již nenabízí odpověď:



Je-li čas počítaný pohyb a současně ten, kdo počítá, je naše duše, znamená to, že duše je nutná pro existenci času? Bez duše by nebyl čas? A jestliže bude počítat více duší a dojdou počítáním různých pohybů k různým výsledkům, bude to znamenat, že by mohlo být i více různých časů, nebo i přesto bude existovat pouze jeden čas pro všechny?

START



ČAS JE POČÍTANÝ POHYB