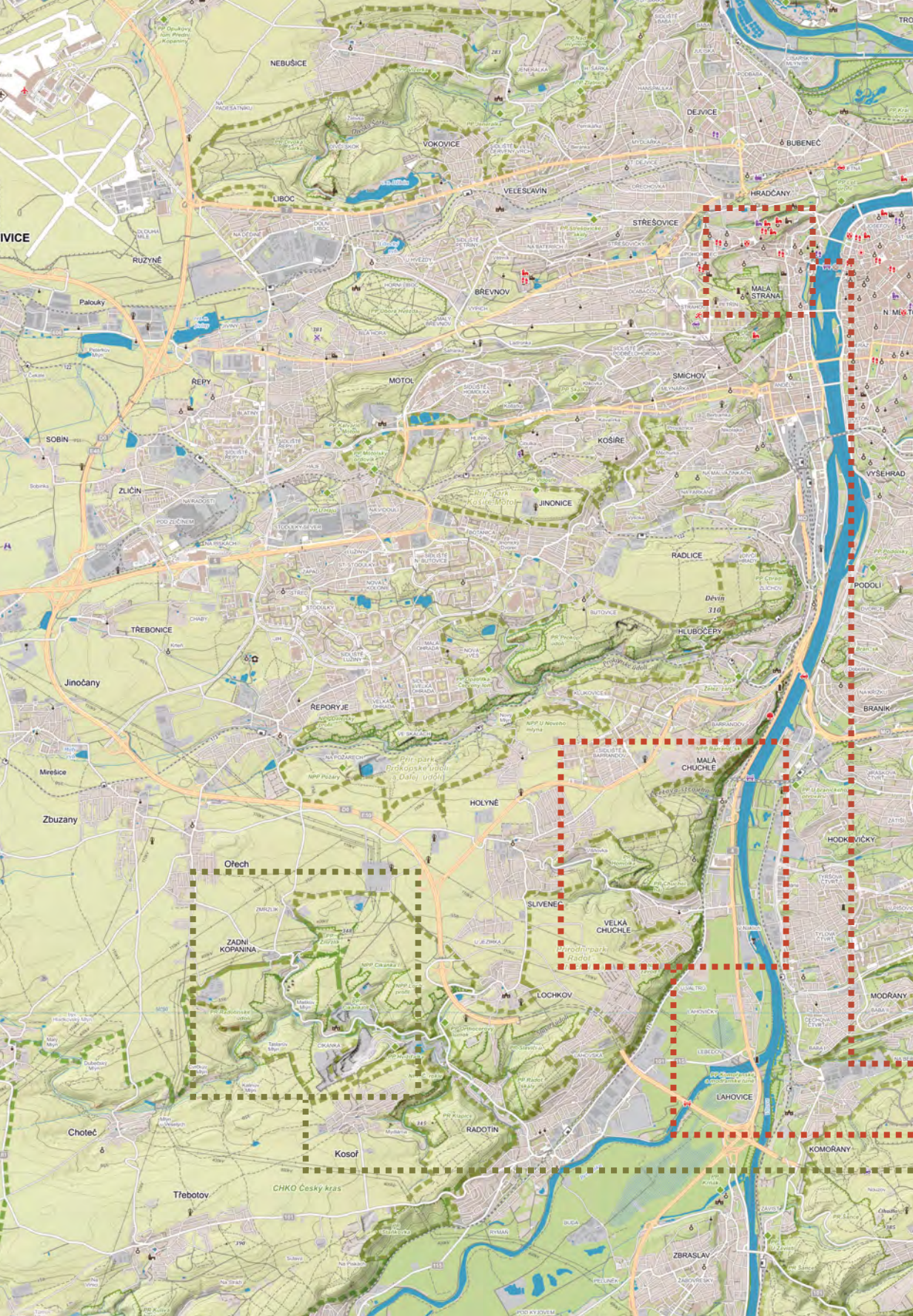


# PRAHA NEZNÁMÁ IV

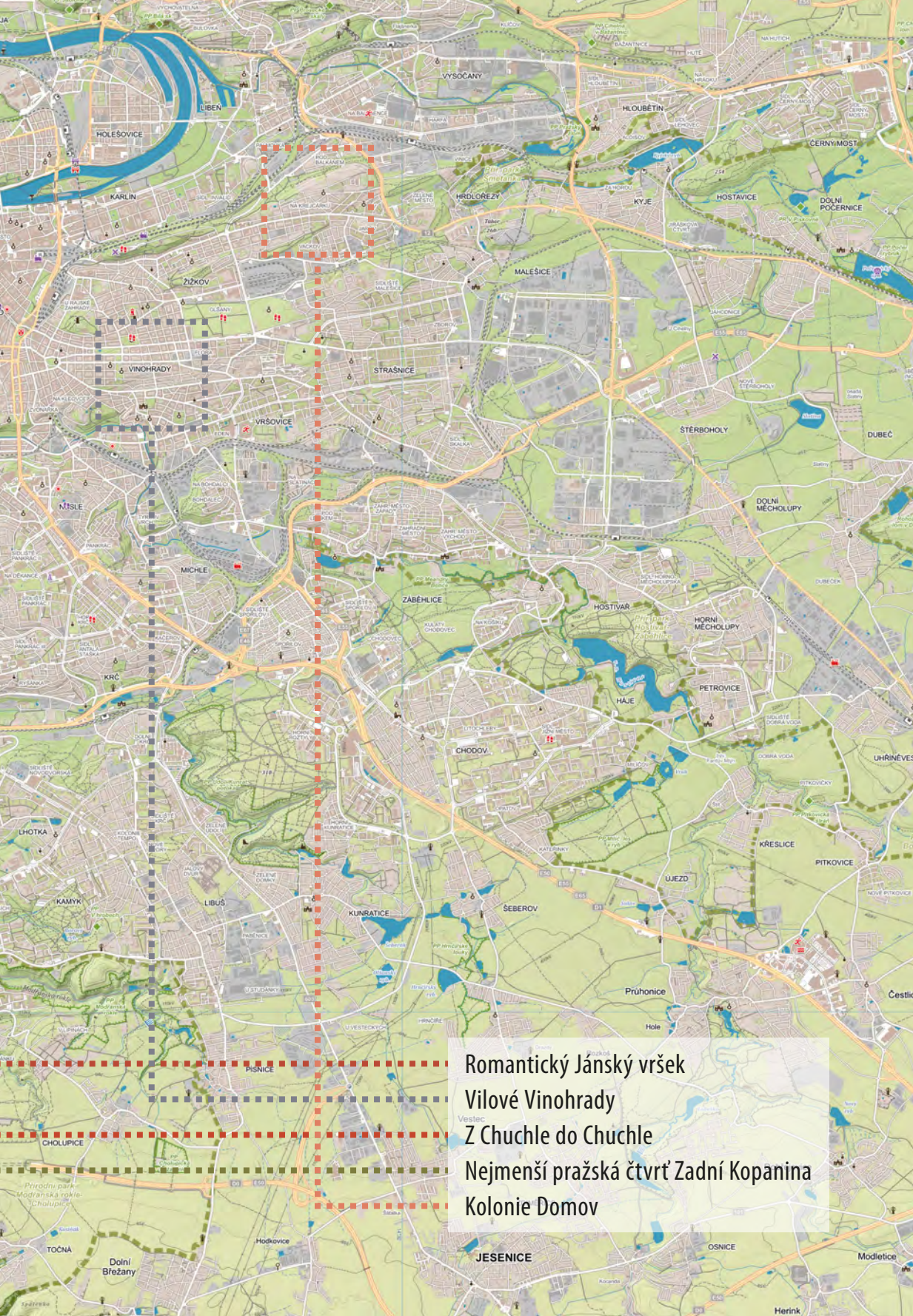
Petr Ryska

PROCHÁZKY  
PO NETRADIČNÍCH  
MÍSTECH  
A ZÁKOUTÍCH









Romantický Jánský vršek  
Vilové Vinohrady  
Z Chuchle do Chuchle  
Nejmenší pražská čtvrť Zadní Kopanina  
Kolonie Domov



# PRAHA NEZNÁMÁ IV

Petr Ryska

PROCHÁZKY  
PO NETRADIČNÍCH  
MÍSTECH  
A ZÁKOUTÍCH

Grada Publishing

**Upozornění pro čtenáře a uživatele této knihy**

*Všechna práva vyhrazena. Žádná část této tištěné či elektronické knihy nesmí být reprodukována a šířena v papírové, elektronické či jiné podobě bez předchozího písemného souhlasu nakladatele. Neoprávněné užití této knihy bude trestně stíháno.*

Petr Ryska

**PRAHA NEZNÁMÁ IV**

Vydala Grada Publishing, a.s.  
U Průhonu 22, Praha 7  
obchod@grada.cz, www.grada.cz  
tel.: +420 234 264 401  
jako svou 7394. publikaci

Odpovědná redaktorka Eva Škrabalová  
Sazba a grafická úprava Martin Dubský  
Jazyková korektura Dana Šťastná Flídrová  
Fotografie na obálce Martin Dubský  
Fotografie v textu z archivu autora  
a obyvatel hl. m. Prahy,  
není-li uvedeno jinak

Počet stran 232  
První vydání, Praha 2019  
Vytiskly Tiskárny Havlíčkův Brod

© Grada Publishing, a.s., 2019  
Cover Design © Grada Publishing, a.s., 2019

ISBN 978-80-271-1170-1 (pdf)  
ISBN 978-80-271-2087-1 (print)



---

# OBSAH

---

**ÚVODNÍ SLOVO** 7

**Romantický Jánský vršek** 8

**Vilové Vinohrady** 70

**Z Chuchle do Chuchle** 112

**Nejmenší pražská čtvrť Zadní Kopanina** 156

**Kolonie Domov** 192

**JMENNÝ REJSTŘÍK** 226

**REJSTŘÍK MÍSTNÍCH NÁZVŮ** 228

**LITERATURA** 230

## Poděkování

Nejdříve bych rád poděkoval své rodině, že to se mnou při psaní této knihy vydržela.

Na Jánském vršku jsem měl štěstí na pana MUDr. Jiřího Koťátka, jenž mi umožnil vstup do běžně nepřístupných prostor zdejších objektů a kterému patří mé poděkování. Zároveň bych rád vyjádřil své díky panu Janu Ripplovi za umožnění pořízení fotografií interiérů domu U Velké boty.

Při přípravě kapitoly Z Chuchle do Chuchle mi neocenitelně pomohl churchelský kronikář Mgr. Tomáš Hromádka, jemuž bych rád věnoval mimořádné poděkování za nepřeborné množství informací a originálních historických fotografií a v neposlední řadě také za faktografickou konzultaci kapitoly.

U kapitoly Zadní Kopanina bych velmi rád poděkoval místostarostovi MČ Řeporyje a majiteli statku na Zmrzlíku panu Davidu Roznětinskému za umožnění prohlídky statku a pravěkých fosilií nalezených v okolí. K tomu jsem navíc obdržel spoustu informací o Zmrzlíku. Cenné historické podklady o Zadní Kopanině jsem získal díky panu Mgr. Pavlu Bechyněmu.

Při tvorbě kapitoly Kolonie Domov bych chtěl vyjádřit své hluboké díky panu JUDr. Jiřímu Dědičovi s chotí za poskytnutí velkého množství informací o původní kolonii a značného počtu fotografií. Paní Ing. Marii Junkerové děkuji za možnost čerpat z její seminární práce. Je mi ctí vyslovit slova díky panu Vladimíru Táborskému, jenž mi poskytl originální i pozdější plány svého domu, dobové fotografie a cenné kontakty na další obyvatele kolonie. Zvláštní poděkování bych rád věnoval panu Petru Kredbovi, jednak za plány jeho domu a jednak za umožnění podrobné prohlídky vnitřních prostor.

Mé osobní milé díky patří paní Mgr. Marianně Marziny Jungwirth za velmi vstřícný přístup při získávání informací o Domově. Poděkování náleží také paní Mgr. Kateřině Cidlinské za historickou fotografii a další kontakty. Při rozhovoru s paní Cidlinskou jsem měl možnost zhlédnout i interiéry domu se zachovanými autentickými prvky.



---

# ÚVODNÍ SLOVO

---

Milí čtenáři,

po delší době se opět setkáváme a já jsem tomu velmi rád. Jedná se již o čtvrtý svazek našeho putování po neznámých čtvrtích a místech Prahy, jež se rozhodně nedostávají do ostrého hledáčku pro běžné návštěvníky Prahy.

Tentokrát jsem pro Vás připravil pět tras z rozličných koutů Prahy, jež mají již tradičně ukazovat pestrost čtvrtí našeho milovaného města.

Nejprve začneme reprezentativně na Malé Straně, kde v první kapitole navštívíme Jánský vršek jakožto jednu z mála enkláv na Malé Straně, která ještě stojí stranou turistického zájmu. Dozvíme se, že v těchto místech bydlela velká komunita Italů, což dodnes připomínají jak jména architektů, tak i vzhled některých ulic. Objevíme spoustu malebných zákoutí, tak typických pro Malou Stranu, a přitom si je užijeme bez návalů kolemstojících i okolodoucích.

Ve druhé kapitole se přesuneme do vilových Vinohrad, kde se pokocháme opulentními stavbami v různorodých stylech od historizujících a lidových prvků až po moderní vily funkcionalistické. Budeme překvapeni, kolik významných osobností zde našlo svoje bydliště či ateliéry.

Ve třetí kapitole si uděláme přírodně-historickou procházku z Malé do Velké Chuchle přes rozsáhlý Chuchelský háj. Nečekaně na nás zapůsobí krásně zachovaný barokně-klasicistní komplex bývalých lázní. Objevíme i unikátní technickou památku Pacoldovu vápenku se čtyřmi komíny a hned vedle velkolepý bývalý důl na dolomit.

Ve čtvrté kapitole se ocitneme rázem v úplně jiném světě. Tentokrát zamíříme do nejmenší pražské čtvrti Zadní Kopanina s pouhými 74 obyvateli, jež leží na náhorní planině přímo na hranicích Prahy. Je obdivuhodné, kolik zajímavostí se dá v nejmenší čtvrti najít, protože lokalita je obklopena chráněnou krajinnou oblastí Český kras. Nechybí tu ani jezírka s pravěkými zkamenělinami, rokle a údolí se starobylými mlýny, jeskyně a horolezecké skály a všude kolem toho spousta koní.

V páté kapitole se dostáváme do dosti neznámé lokality – prvorepublikové kolonie Domov na Žižkově. Ta nás okouzlí svojí malebnou krásou staročeských chaloupek s hrázděnými štíty a arkýři.

Vážení čtenáři, mým přáním je, abyste se mohli s chutí ponořit do průzkumu těchto jedinečných lokalit se stejnou euforií jako jsem já psal tuto knihu.

Přeji Vám hezké zážitky.  
Petr Ryska, 30. června léta Páně 2019



Romantický  
Jánský vršek









01



Jánský vršek je pro Malou Stranu tím, co pro Hradčany Nový svět. Obě historické čtvrtě jsou dnes natolik přehlceny turisty, že pro nás, přejících si zažít Malou Stranu a Hradčany v duchu, jak jsme je znávali, nezbývá než se odplížit do zatím alespoň trochu neobjevených míst, kde můžeme dosud vnímat ducha minulosti. A právě do takových končin se bude snažit nás zavést dnešní putování.

Jánský vršek, ačkoliv je trochu odstrčený a povětšinou s malými domky v kopci, nám nabídne všechny základní charakteristiky Malé Strany. To znamená malebná zákoutí, rafinované průhledy, měšťanské domy a paláce, jež se střídají se zahradami. Tato místa navíc obzvláštěňuje italský kolorit spojený s bývalou italskou kolonií, která v těchto místech sídlila. Proto i architekti, se kterými se zde setkáme, budou mít výlučně italská jména. Ale o tom až později.



- 01** Na Jánském vršku
- 02** Liduprázdné končiny Malé Strany
- 03** Malebné zákoutí
- 04** Genius loci Jánského vršku





05

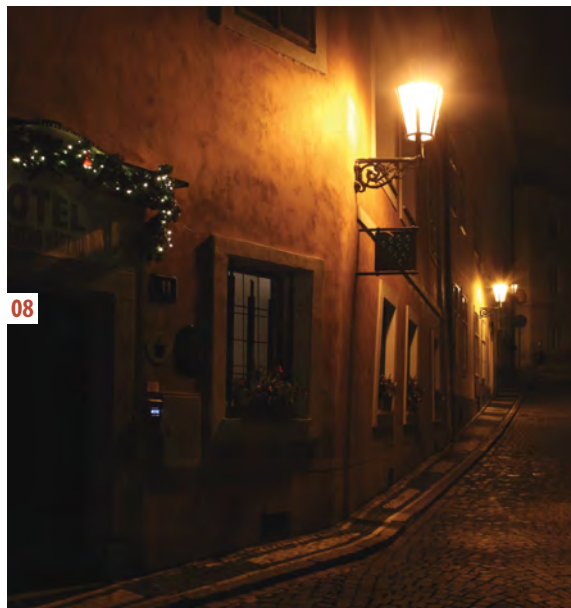




06



07

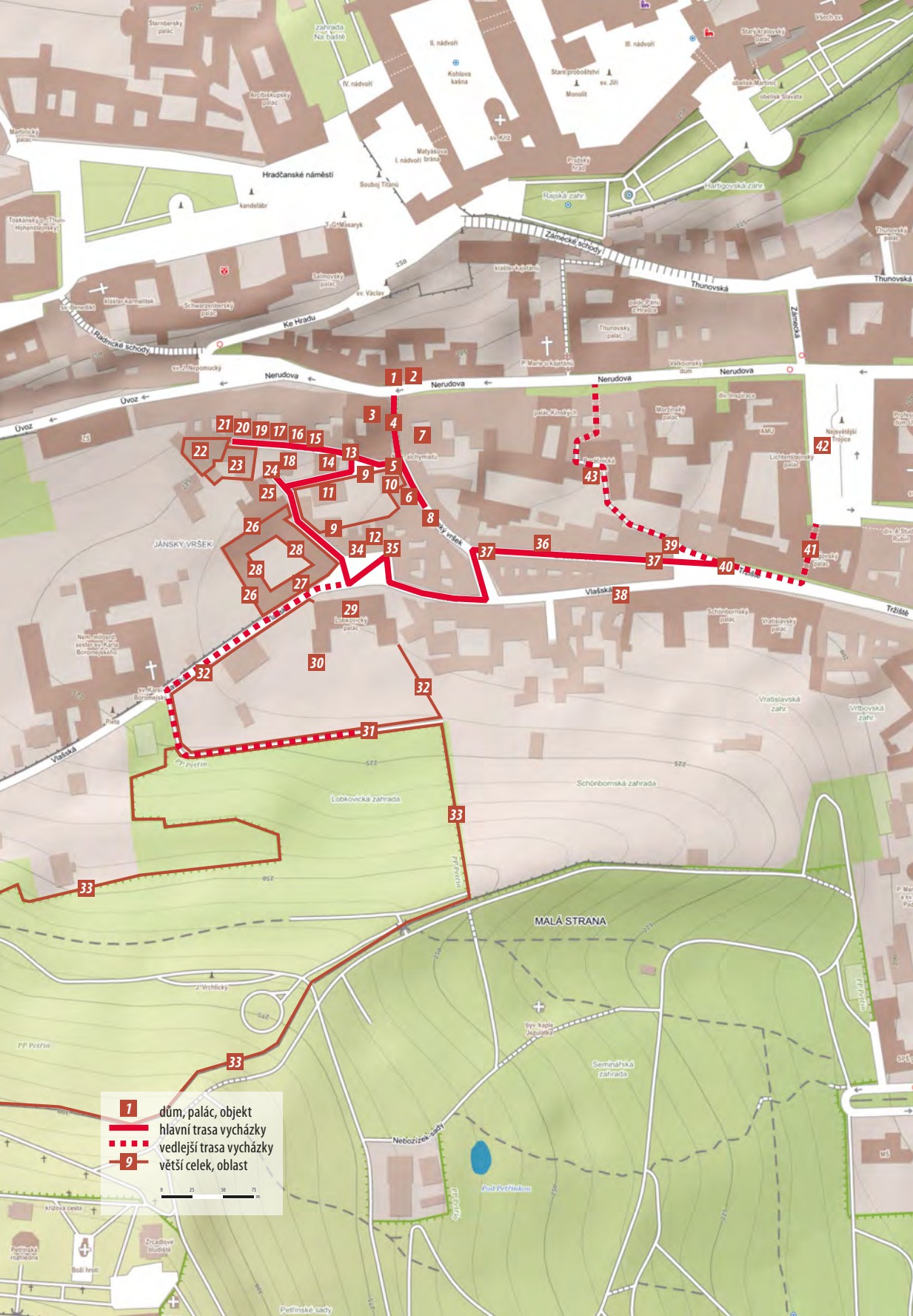


08

Protože trasa našeho putování bude tentokrát velmi svažité, začneme samozřejmě co nejvýše nahoře, to jest na křižovatce Nerudovy ulice a ulice Jánský vršek. Odsud budeme putovat již jen dolů a naši ušetřenou energii můžeme věnovat čistě krásám kolem nás.

Při naší cestě nám může pomoci mapka:

- 05 Rafinovaný průhled
- 06 Štíty měštanských domů a palácové průčelí
- 07 Domy se střídají se zahradami
- 08 Tajemná noční ulička



**1** dům, palác, objekt  
**—** hlavní trasa vycházky  
**- - -** vedlejší trasa vycházky  
**9** větší celek, oblast

0 25 50 75





- 1 U Zlaté podkovy (obr. 09)
- 2 U Zlatého lva (obr. 10–13)
- 3 Břetfeldovský palác (obr. 14–18)
- 4 Schodiště Jánky vršek (obr. 02, 22, 23)
- 5 U Tří zlatých korun (obr. 22, 25, 39, 40)
- 6 Bývalá radnice osady Obora (obr. 24, 26)
- 7 U Oslů v kolébce (obr. 04, 27–29)
- 8 U Zeleného hroznu (obr. 31, 33)
- 9 Bývalý hřbitov (obr. 07, 32, 34–38, 45)
- 10 Bývalý kostel sv. Matěje (obr. 37–40)
- 11 Pozůstatky kostela sv. Jana Křtitele (obr. 36–38)
- 12 U Žluté růže (U Zlaté hrušky) (obr. 06, 42, 105)
- 13 Kremlovský dům (obr. 05, 47)
- 14 U Kamenného ptáka (obr. 51)
- 15 U Bílé řepy (obr. 19, 52)
- 16 U Draka (obr. 54, 55)
- 17 U Hlubokého sklepa (obr. 57)
- 18 Bílá voda (obr. 58, 80–83)
- 19 U Dvou slunců (obr. 59, 60)
- 20 U Bílé labutě (obr. 61)
- 21 U Zeleného jelínka (obr. 62–64, 66)
- 22 Birmanovský dvůr (obr. 62, 65)
- 23 U Kameníka (obr. 58, 68–72, 78, 80)
- 24 Jan Nepomucký (obr. 79)
- 25 Šporkův palác (obr. 84, 85)
- 26 Vlašský špitál (obr. 03, 86–88)
- 27 Kaple (obr. 90–92)
- 28 Arkády (obr. 93–96)
- 29 Lobkovický palác (obr. 06, 100, 101)
- 30 Trabant na hliněných nohách (obr. 101, 102)
- 31 Výhled na zahradní průčelí Lobkovického paláce (obr. 101)
- 32 Lobkovická zahrada nepřístupná veřejnosti (obr. 101)
- 33 Lobkovická zahrada pro veřejnost
- 34 U Velké boty (obr. 103, 104)
- 35 U Černého slona (obr. 106, 107)
- 36 Krejčovský herberk (obr. 110, 111)
- 37 Umrličí ulička (obr. 109, 112, 113)
- 38 Bydliště architekta Aostalliho (obr. 115)
- 39 U Ježíška (obr. 117–120)
- 40 Bývalá kašna (obr. 121)
- 41 Průchod Hartigovským palácem
- 42 Vlašský plácek
- 43 Baráčnícká rychta
- 44 Tramvajová zastávka Malostranské náměstí

(Zdroj: mapy.cz)





09

**09** *U Zlaté podkovy*

**10** *Vývěsní štít Dittrichovy lékárny do roku 2009. . .*  
(Zdroj: [www.kralovskacesta.cz](http://www.kralovskacesta.cz))

**11** *. . . a dnes*

**12** *Lékárenský interiér byl šitý do prostoru původní lékárny na míru*  
(Zdroj: [www.digital-guide.cz](http://www.digital-guide.cz))

**13** *Původní lékárenská expozice Národního muzea*  
(Zdroj: [www.digital-guide.cz](http://www.digital-guide.cz))



10



Stojíme na vrcholu schodiště a než se vydáme do hloubi Jánského vršku, nelze si nevšimnout zajímavého domovního znamení v Nerudově ulici přímo proti nám. Jedná se o dům U Zlaté podkovy č. 220/34. Podkova se objevuje i na domovním znamení. Ovšem poněkud zvláštním způsobem. Domovní znamení je malované a je na něm vyobrazen svatý Václav na bělouši a opravdová pozlacená podkova je přivázána ke koňskému kopytu. Bývala zde apatyka, kam prý chodíval sám Giacomo Casanova.

Vpravo od Zlaté podkovy se nachází dům U Zlatého lva č. 219/32, který nás dnes svým vývěsním štítem Souvenir Shop (obr. 11) příliš nenadchne. Podívejme se však na starší fotografii (obr. 10) a hned budeme doma. Stávala zde slavná Dittrichova lékárna s nejstarším a nejlépe zachovaným lékárenským interiérem, umístěným na svém původním místě (obr. 12). Jestliže nás začne zajímat, kam zmizela, začtěme se do její poněkud smutné historie. Lékárna firmy Dittrich se tu objevila už v roce 1821, kdy byla vybudována ve stylu biedermeieru a od té doby se na dlouhou dobu stala perlou Nerudovy ulice. V roce 1907 rodina Dittrichů prodala lékárnu jistému Františku Grimovi, jehož rodina o lékárnu přišla v padesátých letech. V době socialismu lékárnu přebíralo Národní muzeum a zřídilo tu svoji expozici lékárenství. V roce 1992 Grimovi získali v restituci dům i lékárnu zpět. I poté zde Národní muzeum provozovalo nadále svoji lékárenskou expozici. Situace se však změnila v roce 2009, kdy Národnímu muzeu nebyla obnovena smlouva. Lékárna se tedy musela odstěhovat do Kuksu u Jaroměře a je nyní součástí Českého farmaceutického muzea. Pokud vzhledneme výše uvidíme na fasádě domu U Zlatého lva pamětní desku historika umění Václava Viléma Štecha.

Na poměrně velké ploše mezi Nerudovou ulicí, ulicí Jánský vršek a Šporkovou ulicí se nachází komplex budov Bretfeldovského paláce č. 240/33. Kdysi bychom v těchto místech našli renesanční dům docela zajímavě pojmenovaný Léto a Zima. Jeho dnešní



11



12



13



14



vzhled je dán barokní přestavbou v 18. století. Hlavní průčelí paláce ztvárnil vynikající rokokový architekt Jan Josef Wirsch. V hlavní ose v přetřžené podstřešní římsce spatříme štukový reliéf svatého Mikuláše s dvěma andílký od Ignáce Platzera. Samozřejmostí je typické palácové rozčlenění velikosti oken podle jejich podlaží. Ta nejvyšší jsou v reprezentativním prvním patře, obvykle označovaném italsky jako piano nobile a česky jako vznešené patro, kde hrabě Josef z Bretfeldu pořádal rovněž velmi vznešené a nákladné plesy. Zde bychom potkali i intrikána a špióna, ale především dobrodruha a svůdce Giacomu Casanovu, jenž se tu prý v lednu 1787 setkal s Wolfgangem Amadeem Mozartem. Kromě plesů a koncertů hrabě z Bretfeldu v paláci shromáždil obrovskou sbírku knih a obrazů. Dodnes je v repre patře zachována veliká jídelna s osmi nástěnnými malbami od Ludvíka Kohla, znázorňujícími bretfeldovské domy v Praze a okolí. Palác byl později jako mnoho jiných přestavěn na dům s nájemními byty.

Když už tak stojíme na samotném okraji Nerudovy ulice, slušelo by se o ní říci několik ne příliš známých skutečností. Dnešní jméno získala ulice po smrti spisovatele Jana Nerudy v roce 1895. Předtím se jmenovala Ostruhová, tak ji nazývá i Neruda ve svých Povědkách malostranských. Ovšem název to nebyl správný, měl by znít Krokevní ulice. Do strmé vozovky byly totiž vloženy krokve, to jest příčná břevna, aby se o ně koně mohli opírat, když stoupali do příkrého kopce. No, a německy se krokv říká Sparren a ostruha Sporn, takže vlastně přesmyčkou ze Sparren-gasse na Spornergasse se ulice omylem stala Ostruhovou.

Se zdejšími prudkým stoupáním bývaly vždy velké problémy. Obzvláště na začátku 20. století, kdy se tehdejší Elektrické dráhy královského hlavního města Prahy rozhodly pokrýt veřejnou městskou dopravou celé území města. To se jim téměř dokonale podařilo, ale zůstával problém se spojením Malé Strany a Hradčan, kde důležitou roli hrála právě Nerudova ulice. Návrhů na



15

14 Průčelí Bretfeldovského paláce

15 Schodiště Bretfeldovského paláce

16 Vrchol schodiště se sochami putti

17 Jak by se vám líbilo bydlet v paláci?

18 I v paláci si museli pozdější nájemníci bytů docházet pro vodu k umývadlům na chodbě

