

KŘEČCI

A JEJICH CHOV

Hana a Vladimír Motyčkovi



- co všechno křečci potřebují
- přehled křečků vhodných k chovu
- rady profesionálních českých chovatelů

Upozornění pro čtenáře a uživatele této knihy

Všechna práva vyhrazena. Žádná část této tištěné či elektronické knihy nesmí být reprodukována a šířena v papírové, elektronické či jiné podobě bez předchozího písemného souhlasu nakladatele. Neoprávněné užití této knihy bude **trestně stíháno**.

Používání elektronické verze knihy je umožněno jen osobě, která ji legálně nabyla a jen pro její osobní a vnitřní potřeby v rozsahu stanoveném autorským zákonem. Elektronická kniha je datový soubor, který lze užívat pouze v takové formě, v jaké jej lze stáhnout s portálu. Jakékoliv neoprávněné užití elektronické knihy nebo její části, spočívající např. v kopírování, úpravách, prodeji, pronajímání, půjčování, sdělování veřejnosti nebo jakémkoliv druhu obchodování nebo neobchodního šíření je zakázáno! Zejména je zakázána jakákoliv konverze datového souboru nebo extrakce části nebo celého textu, umístování textu na servery, ze kterých je možno tento soubor dále stahovat, přitom není rozhodující, kdo takovéto sdílení umožnil. Je zakázáno sdělování údajů o uživatelském účtu jiným osobám, zasahování do technických prostředků, které chrání elektronickou knihu, případně omezují rozsah jejího užití. Uživatel také není oprávněn jakkoliv testovat, zkoušet či obcházet technické zabezpečení elektronické knihy.



PODĚKOVÁNÍ

Za poskytnutí informací a pomoc při fotografování bychom chtěli poděkovat především pracovníkům zoologických zahrad v Plzni, Praze, Antverpách, Lipsku, Berlíně a na ostrově Jersey. Náš dík patří i majitelům a zaměstnancům firem Jiří Plaček a Kásim.

Hana a Vladimír Motyčkovi

Křečci a jejich chov

Vydala Grada Publishing, a.s.

U Průhonu 22, Praha 7

obchod@grada.cz, www.grada.cz

tel.: +420 220 386 401, fax: +420 220 386 400

jako svou 3131. publikaci

Odpovědná redaktorka Erika Mravinačová

Grafická úprava Jiří Kliment

Sazba Jiří Kliment

Fotografie na obálce Vladimír Motyčka

Fotografie v knize Hana a Vladimír Motyčkovi

Ilustrace Hana Motyčková

Počet stran 144

První vydání, Praha 2008

Vytiskl EKON, družstvo

Srázná 17, Jihlava

© Grada Publishing, a.s., 2008

Cover Design © Jiří Kliment, 2008

Názvy produktů, firem apod. použité v knize mohou být ochrannými známkami nebo registrovanými ochrannými známkami příslušných vlastníků.

ISBN 978-80-247-1780-7 (tištěná verze)

ISBN 978-80-247-6065-0 (elektronická verze ve formátu PDF)

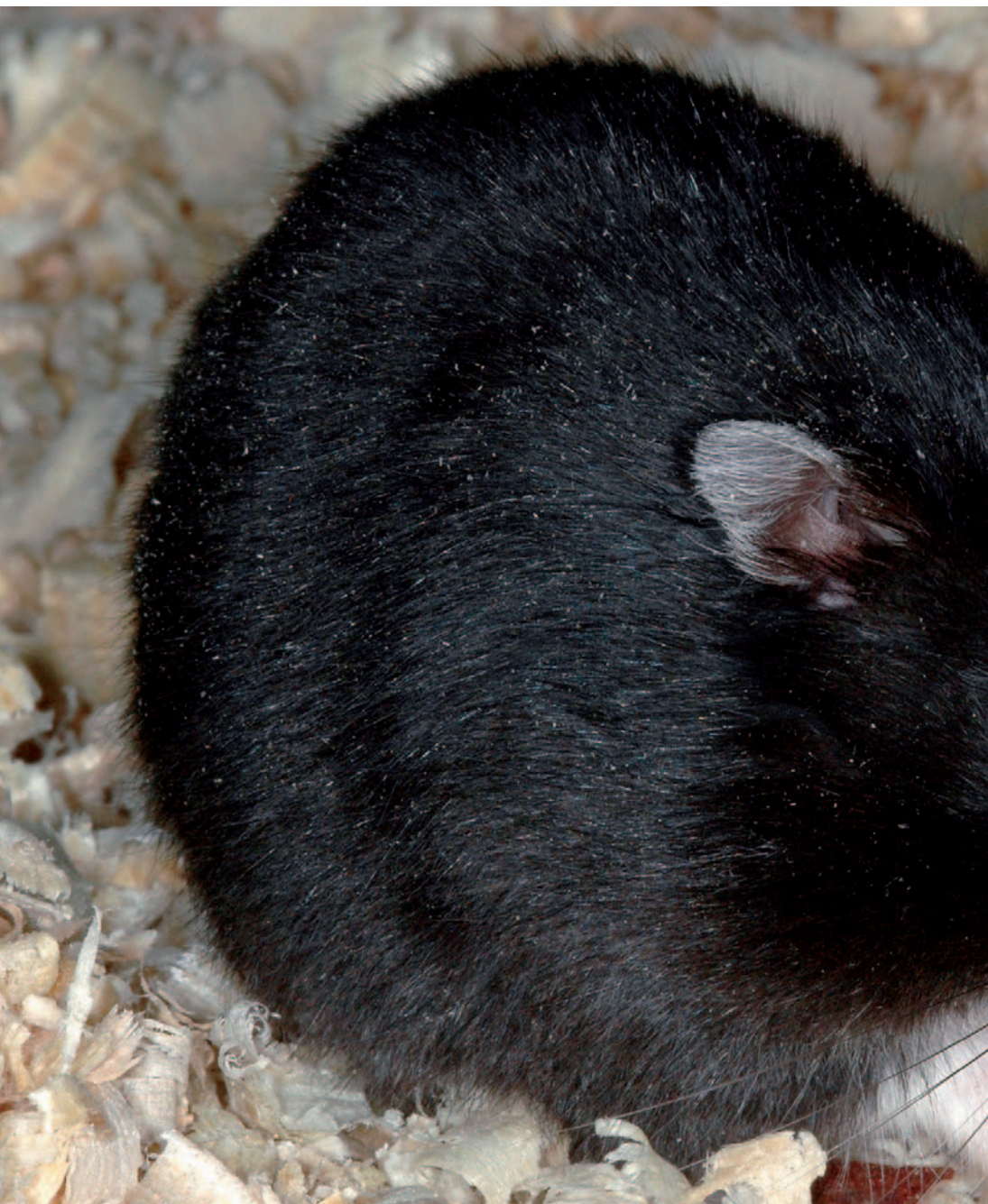
© Grada Publishing, a.s. 2011

OBSAH

ÚVOD	8
NĚKOLIK SLOV K ZAMYŠLENÍ	12
KŘEČCI SE PŘEDSTAVUJÍ	16
Život křečků v přírodě	19
JAK ZVÍŘATA ZÍSKAT – NÁKUP A ODCHYT	28
Transport zvířat a předpisy s tím související	32
CHOVNÁ ZAŘÍZENÍ	36
Vnitřní vybavení ubikací	39
MANIPULACE SE ZVÍŘATY	46
Jak svým křečkům porozumět	48
KRMENÍ	54
HYGIENA A PÉČE O ZDRAVÍ KŘEČKŮ	60
Hygiena chovu	60
Péče o zdraví a první pomoc křečkům	61
CHOV A PLEMENITBA	68
PŘEHLED DOSUD POPSANÝCH DRUHŮ	74
MALÝ „ATLAS“ KŘEČKŮ	84
Křeček zlatý (<i>Mesocricetus auratus</i>)	84
Historie chovu	84
Výběr a nákup křečka zlatého	86
Křeček zlatý jako „mazlíček“	88
Chov	90
Plemena křečka zlatého a základy genetiky	91
Příprava zvířat na výstavy a vystavování	95
Křečík džungarský (<i>Phodopus sungorus</i>)	98
Křečík Campbellův (<i>Phodopus campbelli</i>)	103
Křečík Roborowského (<i>Phodopus roborowskii</i>)	106
Křečík šedý (<i>Cricetulus migratorius</i>)	108
Křečík daurský (<i>Cricetulus barabensis</i>)	110
Křeček polní (<i>Cricetus cricetus</i>)	111
Křečík Eversmannův (<i>Allocricetulus eversmanni</i>)	114
Křeček bělohrdlý (<i>Neotoma albigula</i>)	115
Křeček huňatoocasý (<i>Neotoma cinerea</i>)	116

Křeček velký (<i>Hypogeomys antimena</i>)	117
Křeček kaktusový (<i>Peromyscus eremicus</i>)	120
Křeček bělonohý (<i>Peromyscus leucopus</i>)	121
Křeček dlouhoocasý (<i>Peromyscus maniculatus</i>)	122
Křeček rýžový (<i>Oryzomys palustris</i>)	124
Křečík myší (<i>Calomyscus bailwardi</i>)	126
Křeček bavlňákový (<i>Sigmodon hispidus</i>)	128
Křečík krysí (<i>Tscherskia triton</i>)	129
Křeček Brandtův (<i>Mesocricetus brandti</i>)	130
Křeček Newtonův (<i>Mesocricetus newtoni</i>)	132
ZAJÍMAVOSTI O KŘEČCÍCH	134
SLOVNÍČEK	135
LITERATURA	137
REJSTŘÍK	139







Úvod

ÚVOD

Zvířata chovají lidé již odedávna. Zpočátku na nich byli existenčně závislí a bez dostatečně velkého stáda ovcí, koz, hovězího skotu či jiných zvířat poskytujících maso a další důležité suroviny by v drsné přírodě, která je obklopovala, jen těžko přežívali. Dnes je situace podstatně jiná, většina z nás již dávno není odkázána na to, jak velké stádo dobytka vlastní, a někteří lidé pomalu ani nevědí, že mléko pochází od krav a vajíčka se nevyrábějí v továrně. Zvířata proto nalézají cestu do našich domovů především jako jakési pojiťko mezi námi a živou přírodou a nahrazují tak dříve samozřejmý každodenní kontakt s domácími zvířaty. Je tudíž pochopitelné, že se značně změnil také sortiment chovaných zvířat a místo užitkových druhů se v domácnostech objevují většinou živočiškové, které můžeme označit anglickým slovem „pet“ nebo krásně česky „mazlíček“.

Kromě obvyklých psů a koček všech možných plemen se – zvláště v malých městských bytech – setkáváme stále častěji s příslušníky řádu hlodavců, ať už jsou to morčata, potkani, různé druhy myší, činčily či křečci. A právě o těch posledních pojednává tato publikace. Dnes již našťestí neplatí slova, která jsme napsali v úvodu naší první příručky o chovu hlodavců, vydané zhruba před patnácti lety, kde se pozastavujeme nad tím, že v češtině neexistuje žádná specializovaná publikace o chovu těchto zvířat. Naopak, na našem knižním trhu je jich hotová záplava, a tak by se zdálo skoro zbytečné přidávat k nim další. Pokud však začneme v těchto knížkách listovat, zjistíme, že jde většinou o překlady zahraničních prací, které mají jen málo společného se situací u nás. Navíc se v mnoha případech zdá, že



Křeček velký

překladatelé (a někdy možná i autoři) viděli popisovaná zvířata jenom z okénka hodně rychle jedoucího vlaku. V jedné z příruček jsme se například dočetli takovouto radu k výběru chovných zvířat: „*Plemeno: Chcete-li si pořídit páreček křečků k chovu a nemáte dosud žádné zkušenosti, doporučuji vám trpasličí, ruské nebo krémově zbarvené křečky. Ti jsou obvykle velmi mírumilovní, takže samečkové a samičky mohou být chováni trvale spolu, dokonce i tehdy, když samice porodí a kojí mláďata.*“ Chováme

křečky a jiné hlodavce již téměř padesát let, ale dodnes jsme nepochopili, jakéže to křečky nám autor – či spíše překladatel – doporučuje. Vzhledem k tomu, že rozsah příruček vydávaných v této edici poskytuje autorům poměrně značný prostor, rozhodli jsme se o křečcích pojednat poněkud obsírněji a seznámit čtenáře i s druhy, které se zatím příliš často nechovají, a také s životem křečků v přírodě, jejich tělesnou stavbou a dalšími zajímavostmi, na které se obvykle v chovatelských příručkách nedostává místo. Neznamená to ovšem, že chceme na druhé straně ošidit vlastní chovatelský obsah. Čtenář – úplný začátečník i zkušený chovatel – by tu měl nalézt vše potřebné, aby se dokázal o své svěřence řádně postarat a aby mu jejich chov přinášel co nejvíce radosti a poučení. Vycházíme především ze svých vlastních dlouholetých zkušeností, ale i z poznatků našich přátel – většinou profesionálních chovatelů v zoologických zahradách – i z údajů publikovaných v odborné literatuře.

Na tomto místě bychom chtěli poznamenat, že nás velice zklamal jinak vynikající



Křečík džungarský (gold)

cí zdroj informací – internet –, na kterém jsme na českých stránkách našli převážně bezvýznamné odkazy. Několik málo výjimek uvádíme v seznamu literatury. Jinak je tomu naštěstí na stránkách cizojazyčných, kde se dají většinou nalézt informace i o druzích velice málo známých. Přestože jsme se snažili, aby podávané informace měly pokud možno obecnou platnost, jsme si vědomi toho, že někdy mohou být polemické a některý chovatel může s jinými zvířaty dojít třeba i k závěrům zcela opačným. Ale právě to se nám zdá na chovu zvířat zajímavé, a jistě je to i jeden z důvodů, proč se k chovatelsví obrací v dnešním poněkud přetechnickovaném světě stále více zájemců.

Chov hlodavců a křečků především je právě tak pestrý a různorodý jako chov ptáků či plazů, a zdaleka ne všechno ze života těchto zvířat bylo již objasněno. Chovají se stále nové druhy, vznikají nové mutace a pro zvířata se nacházejí stále nová uplatnění. Je možné, že právě některý z druhů křečků, považovaných dnes v chovech za vzácnost, pomůže již zítra lidem rozřešit třeba tak závažný problém, jako pomohl křeček zlatý při výzkumu zhoubných nádorů. Ale i kdyby chov těchto drobných zvířátek přinesl svým majitelům „jen“ trochu zábavy a poučení, bude to jistě dost a dost.

I když jsme se snažili, aby informace v této knize byly co nejuplněnější, jsme si vědomi toho, že tu možná nenaleznete vše, co by vás zajímalo. Pokud proto budete mít nějaké dotazy či připomínky, napište nám na naši e-mailovou adresu, rádi vám vaše otázky zodpovíme, nebo se případně poučíme z vašich vlastních zkušeností. Adresa je: foto.moty@volny.cz, předmět „křečci“.

V Křekovicích, říjen 2007
Autoři





Několik slov k zamyšlení

NĚKOLIK SLOV K ZAMYŠLENÍ

Předtím, než si pořídíme křečka – a vlastně jakékoli jiné zvíře –, bychom měli zvážit, jaký máme ke zvířatům vztah a co jsme ochotni obětovat, aby se u nás zvířatům vedlo co nejlépe. Pokud považujeme – podobně jako náš právní řád – zvíře za věc, která má sloužit k našemu obveselení, pak raději tuto knihu odložíme a půjdeme do hračkářství nebo na pivo (podle věku) a na chov zvířat zapome-

neme. Každé zvíře, které se rozhodneme chovat, se zcela nutně stává naším partnerem, a proto způsobí v našem životě určité změny a kromě nových zážitků a obohacení života nám přinese i určitá omezení. Není tedy od věci položit si ještě před jeho pořízením několik otázek a poctivě si na ně odpovědět. V případech křečků bychom si měli rozmyslet především následující otázky:



I drobný křečík myší se může při dobré péči dožít věku 9 let

1. Křečci patří ve své většině ke zvířatům se soumráchnou a noční aktivitou. Můžeme je ve svém bytě umístit tak, aby nerušili nikoho ze spaní a místo lásky ke zvířatům nevyvolávali neurózy a nenávist?
2. Křečci jsou zvířata, která nevyžadují (většinou) žádnou složitou péči, potřebují pravidelně krmit, čistit ubikaci, a pokud chceme, aby dostatečně zkrotli, tak i čas, kdy se jimi osobně zabýváme. To vše pochopitelně stojí trochu času, kterého většina z nás nemá nazbyt. Jsme schopni a ochotni věnovat jim část dne, kterou bychom mohli jinak strávit jinými aktivitami?
3. I křeček může onemocnět. Jsme ochotni obětovat za jeho léčení částky, které mnohdy několikanásobně přesáhnou jeho kupní cenu?
4. Chovat křečky ve staré láhvi od okurek, jako se to dělávalo dříve, již dnes, při současných znalostech potřeb zvířat, nepřichází v úvahu. Jsme ochotni a můžeme si dovolit obětovat několik set korun na nákup odpovídajícího vybavení pro chov a následně několik desítek korun měsíčně na jeho krmení?
5. Křečci – podle druhu a individuálních vloh – žijí 2 roky až 10 let. Jsme ochotni starat se o ně po celou dobu jejich života stejně dobře jako první týden, kdy pro nás byli atraktivní novinkou?
6. Během roku pravděpodobně několikrát opouštíme na delší dobu svůj byt a odjíždíme na prázdniny nebo na dovolenou. Křečci však stěhování nijak nezbožňují, nehledě na to, že jejich převoz třeba do ciziny by byl velice složitý a narážel by na spoustu administrativních a veterinárních předpisů. Máme někoho, kdo se nám v době naší nepřítomnosti o zvíře postará?
7. Křečci chovaní po mnoho generací v lidské péči nejsou přenašeči chorob přenosných na lidi. Přesto však mohou u alergických osob vyvolat značné zdravotní potíže. Víme, že nejsme alergičtí na zvířecí srst, nebo není takto postižen některý člen naší rodiny?
8. Většina chovatelů pouští křečky z jejich ubikace „proběhnout“ po bytě. Stačí však chvilka nepozornosti a křeček může napáchat svými hlodáky značné škody na vybavení bytu. To samé se může stát, když se mu podaří z ubikace uprchnout. Jsme ochotni škody tolerovat?
9. Křečci mají svou aktivitu rozloženou jinak než lidé. Můžeme jim přes den zajistit dostatek klidu k nerušenému spánku, aby se mohli dožít bez stresů svého maximálního věku?
10. I při sebelepším zacházení se může stát, že nás křeček kousne. Budeme hledat chybu u sebe a nezanevřeme na něj?

Pokud jsme na všechny otázky odpověděli ano, není co řešit a máme pravděpodobně všechny předpoklady k tomu, aby se z nás stali vynikající chovatelé křečků. Zvířata u nás budou spokojená a prožijí svůj křeččí život v láskyplné péči. Pokud jsme však, byť i jedinkrát, odpověděli ne, měli bychom zvážít, zda se raději nevěnujeme filatelii, fotografování či nějakému sportu. Péče o zvířata je vždy velký závazek a ne každý člověk se pro chovatelství hodí. Přeje-li si však křečka naše dítě, je situace poněkud jiná. U dětí je zájem o zvířata cosi jako dětská nemoc a tímto obdobím procházejí prakticky všechny. Je-li to jen trochu možné, měli bychom jim v jejich přání vyhovět, i s rizikem, že po nějakém čase budeme muset péči o zvířátko převzít sami. Zkušenost se zvířetem obohatí dítě nejen citově, ale v kladném případě ho naučí i zodpovědnosti a pravidelné péči o živého tvora – v záporném nám aspoň ukáže, kde jsou jeho slabiny.





Křečci se
představují

KŘEČCI SE PŘEDSTAVUJÍ

Které hlodavce považujeme za křečky? Tato otázka není tak jednoduchá, jak by se na první pohled zdálo. Zvířata, která v českém názvosloví označujeme jako křečky, případně křečičky, byla ještě poměrně nedávno řazena do zvláštní čeledi křečkovitých (*Cricetidae*), která spolu s čeleděmi slepcovitých (*Spalacidae*), hlodounovitých (*Rhizomyidae*), myšovitých (*Muridae*), plchovitých (*Gliridae*), seleviniovitých (*Seleviniidae*), myšivkovitých (*Zapodidae*) a tarbíkovitých (*Dipodidae*) tvořila podřád myšovců (*Myomorpha*). V tomto pojetí pak patřili mezi křečky i hraboši, pís-komilové a lumíci.

V současné době se zoologové přiklánějí k tomu, že křečci zvláštní čeleď netvoří, a všichni takto označovaní hlodavci jsou zařazováni do čeledi myšovitých (*Muridae*), kde vytvářejí šest podčeledí: křečci praví (*Cricetinae*), křečci myši (*Calomyscinae*), křečci nepraví (*Mystrominae*), křečci madagaskarští (*Nesomyinae*), chlupáči (*Lophomyiinae*) a křečci američtí (*Sigmodontinae*).

Ne všichni však vypadají tak, jak si větší na lidí křečka představuje – tedy jako středně



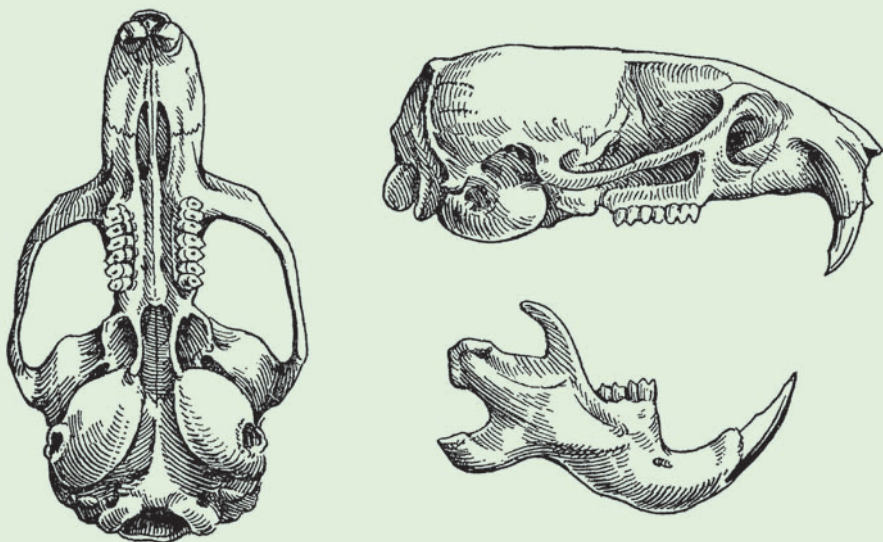
*Hraboš východní (*Microtus fortis*) připomíná svou postavou některé americké křečky, ale v současné době stojí již v systému na jiném místě*



Křeček polní je typickým zástupcem eurasijských křečků

velkého hlodavce se zavalitým tělem, krátkým ocasem a objemnými lícními torbami. Již letmý pohled na křečka velkého, poskakujícího po silných zadních nohách po způsobu klokanů, nás přesvědčí, že křečci jsou mnohem různorodější, než by se na první pohled zdálo. Většina z nich dokonce vůbec našeho křečka polního, nebo nejčastěji chovaného křečka zlatého vůbec nepřipomíná, o čemž svědčí i to, že dříve byli označováni jako „krysy“, „myši“ či „lesomyši“. Přesto však tato zvířata určité společné znaky mají, i když „křečci“ ve smyslu českého názvosloví jsou skupina zcela umělá a jejich postavení mezi ostatními hlodavci není vždy úplně jasné.

Podobně jako ostatní příslušníci řádu hlodavců (*Rodentia*), mají i všechny podčeledi křečků silně redukovaný chrup, který je u nich složený z 16 zubů (1003/1003), což znamená, že mají v každé polovině čelisti po jednom řezáku, odděleném od tří, obvykle hrbolkatých stoliček, širokou mezerou, která se nazývá diastema.



Na lebce křečka zlatého je dobře patrná stavba chrupu hlodavců – dlátovité řezáky i stoličky s hrboлатыmi třecími plochami (podle V. E. Sokolova)

Na rozdíl od některých svých příbuzných, například morčat nebo činčil, mají křečci hypsodontní pouze řezáky, což znamená, že jejich stoličky mají kořeny a ukončený růst. Obloukovitě prohnuté řezáky (hlodáky) dorůstají po celý život a jsou na vnější, konvexní straně pokryty velice tvrdou sklovinou (emallem). Vnitřní, měkčí část, tvořená zubovinou (dentinem) se proto při hlodání obrušuje mnohem rychleji a tím se zuby neustále „přibrušují“. Není sporu o tom, že tato vlastnost je pro křečky a ostatní hlodavce velice výhodná, protože mají neustále k dispozici dokonalé nástroje, které jim umožňují proniknout k potravě i přes velice tvrdé překážky. Na druhé straně to však pro ně přináší i určité nebezpečí – nezaměstnávají-li dostatečně hlodáky při zpracovávání tvrdé potravu (a to se v lidské péči může velmi snadno stát), začnou tyto zuby přerůstat, a nakonec mohou zvířeti dokonce zcela zabránit přijímat potravu. Za charakteristickou vlastnost křečků bývá ob-

vykle považována přítomnost prostorných lícních toreb, v nichž si zvířata přenašejí do nor zásoby potravy („křečkují“). Beze zbytku to však platí pouze o podčeledi křečků pravých, příslušníci ostatních podčeledí křečků mají lícní torby malé, nebo je nemají vyvinuty vůbec. Zato u křečka polního či zlatého (ale i u dalších druhů) tvoří lícní torby objemné vaky, které mohou při naplnění sahat až do poloviny těla. Lícní torby si křečci vyprazdňují za pomoci předních, čtyřprstých, končetin se zakrnělými palci.

Vzhledem k převážně rostlinné potravě tvoří trávicí soustavu objemný vakovitý žaludek a značně dlouhé střevo, na kterém vyniká zvláště objemné slepé střevo, jež má pro trávení nemalý význam. Srst většiny druhů křečků je v přírodních podmínkách krátká, hustá, přiléhavá. U některých druhů jsou patrné (zvláště na bocích) malé lysinky, které naznačují, kde jsou vývody pachových žláz. U mnoha plemen chovaných křečků se však kvalita



Křečík Roborowského

srsti značně změnila, takže – zvláště u křečka zlatého – můžeme spatřit jedince s dlouhou hedvábnou srstí, rexy, či křečky saténové, kteří mají srst neobvykle lesklou. Ocas bývá, na rozdíl od myši, pokrytý hustými chloupky. Jeho délka je velmi variabilní, od několika málo milimetrů u křečků rodu *Phodopus* až po délku přesahující délku těla, například u křečků rodu *Eliurus*, kteří mají ocas navíc zakončený výrazným chvostkem z prodloužených chlupů. Nejmenším dosud popsá-



Křeček velký z Madagaskaru

ným druhem křečka je křečík Roborowského (*Phodopus roborowskii*), který dorůstá délky 50–90 mm při hmotnosti nanejvýš 29 g.

Jeho pravým opakem je křeček největší (*Kunsia tomentosus*), jehož tělo může dosáhnout délky až 300 mm a ocas 160 mm. Ani ten však není největším křečkem, jak napovídá jeho jméno, protože chlupáč dlouhosrstý (*Lophiomys imhausi*) může měřit až 360 mm a jeho ocas má délku až 220 mm. Může dosáhnout hmotnosti až 920 g. Celkovou délkou ho však



Klokanomys žlutohnědá (Notomys cervinus) připomíná na první pohled některé dlouhoocasé křečky, ale není s nimi vůbec spřízněna – pochází z Austrálie, kde křečci vůbec nežijí



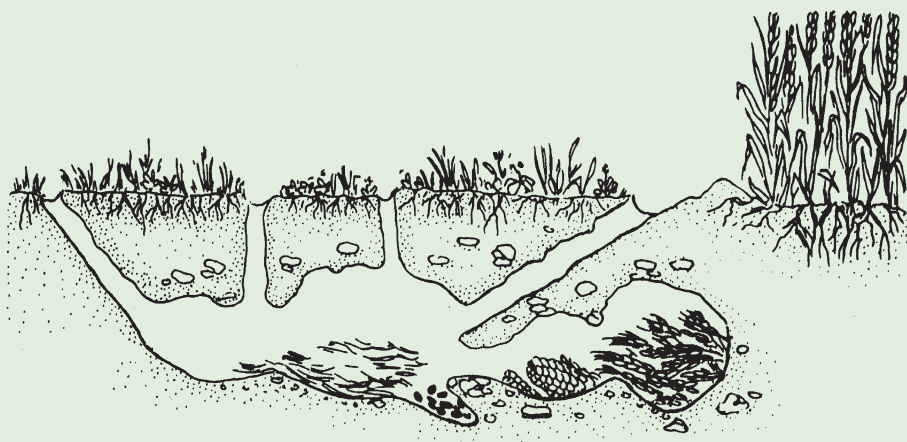
Ještě na přelomu 19. a 20. století se v Evropě ročně ulovili statisíce křečků polních – v současnosti patří ve většině států mezi vzácnosti

ještě o něco předčí křeček velký (*Hypogeomys antimena*), který má délku těla až 350 mm a ocasu až 240 mm. Navíc může dosáhnout hmotnosti až 1500 g, což je mezi křečky opravdový rekord.

ŽIVOT KŘEČKŮ V PŘÍRODĚ

Křečci dnes žijí na území všech kontinentů, s výjimkou Austrálie a Antarktidy. Je proto pochopitelné, že na tomto obrovském území a při množství jednotlivých druhů nebude obraz jejich života vždy vyhovovat představám, které jsme si o nich vytvořili na základě znalostí křečka polního (*Cricetus cricetus*). Nicméně snad nebude na škodu trochu si poznatky o jeho životě zopakovat, již proto, že do značné míry odpovídají i tomu, co

víme o mnoha dalších druzích pravých křečků, obývajících Eurasii. Jak svědčí četné paleontologické nálezy ve sprašových půdách, obýval křeček polní naše území už koncem pleistocénu. Se změnou klimatických podmínek a postupujícím zalesněním se stáhl na východ a do našich krajů se opět dostal, až když mu člověk připravil půdu rozsáhlým odlesněním a vytvořením kulturních stepí. Šíření křečků na západ bylo možné sledovat ještě v 19. století, kdy bylo v roce 1874 hlášeno jeho objevení v Lotrinsku a Champagne, v roce 1885 v okolí Paříže a do konce století pak dosáhl hranic svého původního rozšíření v západní Francii. Vrcholu svého výskytu v Evropě dosáhl na přelomu 19. a 20. století, kdy byl považován za závažného škůdce v ze-



Nora křečka polního (podle E. Tangerové)

mědělství, a byl proto huben všemi možnými způsoby. K jeho častému lovení přispěla jistě i skutečnost, že místy byly za jeho odchyt vypláceny odměny, navíc byla jeho velice kvalitní kožešinka oblíbenou surovinou k výrobě podšívek. V některých krajinách křečky dokonce jedli a podle dochovaných zpráv prý měli maso zcela srovnatelné s králíci.

Dnes je situace poněkud jiná a ve většině evropských zemí patří křeček mezi chráněná zvířata. V České republice žije asi na 35% území, přičemž obývá převážně nížiny a jen málokdy vystupuje do poloh nad 600 metrů nad mořem. Preferuje hlubší soudržné půdy, ve kterých si vyhrabává značně rozsáhlé nory, které mohou dosáhnout hloubky více než 2 m. Nory mívají obvykle 1–2 obytné komory spojené kratšími chodbami se zásobárnami a někdy i se zvláštní komůrkou, kam křeček odkládá trus. V zásobárnách shromažďuje křeček na zimu 15–20 kg (někdy ale i 50 kg) zásob potravy, které se skládají převážně z obilí a jiných semen, nechybějí však ani cibule a hlízy. Největší zásoby mívají staří samice. Samice, které se musejí věnovat výchově mláďat, začínají zásoby snášet až po odsta-

vení posledního vrhu. V líných torbách dokáže křeček najednou přepravit až 50 g zrní. Zásoby si do nory snáší obvykle v noci, jen v místech, kde nejsou rušeni, pracují i ve dne. Na povrch ústí chodby otvory o průměru 5–10 cm, které mají – jsou-li pravidelně užívány – stěny ohlazené tak, že se téměř lesknou. Podle vstupních otvorů také nejsnáze poznáme, zda je nora obývána nebo ne. Pokud je vchod zarostlý travou, mechem nebo je drsný, jde již zřejmě o doupe opuštěné. Hnízdní dutina, ve které samice odchovává mláďata, bývá okrouhlá, o průměru okolo 30 cm a asi 10–15 cm vysoká. Většinou je vystlána jemně



Mongolské stepi jsou domovem křečků rodu Phodopus a Cricetus (foto E. Kůs)