

Okrasné trávy

56

Alena Nováková

- výsadba, pěstování
- jak na choroby a škůdce
- jednoleté, vytrvalé i pokojové
- trávy – ideální doplněk zahrady

 GRADA

Česká  zahrada

Upozornění pro čtenáře a uživatele této knihy

Všechna práva vyhrazena. Žádná část této tištěné či elektronické knihy nesmí být reprodukována a šířena v papírové, elektronické či jiné podobě bez předchozího písemného souhlasu nakladatele. Neoprávněné užití této knihy bude **trestně stíháno**.

Používání elektronické verze knihy je umožněno jen osobě, která ji legálně nabyla a jen pro její osobní a vnitřní potřeby v rozsahu stanoveném autorským zákonem. Elektronická kniha je datový soubor, který lze užívat pouze v takové formě, v jaké jej lze stáhnout s portálu. Jakékoliv neoprávněné užití elektronické knihy nebo její části, spočívající např. v kopírování, úpravách, prodeji, pronajímání, půjčování, sdělování veřejnosti nebo jakémkoliv druhu obchodování nebo neobchodního šíření je zakázáno! Zejména je zakázána jakákoliv konverze datového souboru nebo extrakce části nebo celého textu, umístování textu na servery, ze kterých je možno tento soubor dále stahovat, přitom není rozhodující, kdo takovéto sdílení umožnil. Je zakázáno sdělování údajů o uživatelském účtu jiným osobám, zasahování do technických prostředků, které chrání elektronickou knihu, případně omezují rozsah jejího užití. Uživatel také není oprávněn jakkoliv testovat, zkoušet či obcházet technické zabezpečení elektronické knihy.





Copyright © Grada Publishing, a.s.



Copyright © Grada Publishing, a.s.

Obsah

Úvod	7
1. Morfologie a rozdělení	9
2. Množení trav	13
3. Výsadba trav	14
4. Ošetřování trav během roku	15
5. Choroby a škůdci	16
6. Použití trav	16
7. Jednoleté trávy	17
8. Vytrvalé trávy	32
9. Pokojové trávy	86
Literatura	92
Rejstřík latinských názvů rostlin	93
Rejstřík českých názvů rostlin	97



Copyright © Grada Publishing, a.s.



Úvod

Odhodláte-li se napsat knížku a pár týdnů si téma promyslíte, vznikne ve vaší hlavě – kromě poměrně jasné koncepce – i představa ideálního čtenáře. Lásku ke zvolenému tématu s vámi sdílí až náruživě, máte stejně skvělý vkus a navíc vám velkoryse odpustí kdejakou formulační neobratnost. Skutečnost ovšem bývá se snem v příkrém rozporu. Tam, kde se rozněhnete nad snivým pohybem klásku ve vánku, jiný vidí jen fádni zelenou skvrnu. Doufejme, že přece jen převáží ti, kdo hledají nenáročné a v průběhu roku proměnlivé rostliny s půvabnou jemnou texturou či dynamický, nerušivý a nenásilný prvek spojující výsadby.

Aniž si to často uvědomujeme, obklopují nás traviny na každém kroku. A jsou s námi dost dlouho, již přes 60 milionů let. Právě trávy z čeledi lipnicovitých se na Zemi objevily jako současníci veleještěřů a ozubených ptáků ve svrchní křídě, posledním období druhohor, a staly se nejrozšířenější a druhou nejbohatší skupinou rostlin. Jsou zastoupeny téměř ve všech rostlinných formacích – rostou v tundře i vysoko v horách a dominují společenstvům mírného pásma (evropské a asijské louky a stepi, severoamerické prémie, jihoamerické pampy) stejně jako tropickým travinným porostům zvaným savany (Afrika, Jižní Amerika, Austrálie).

Ve střední Evropě tvoří trávy původní porosty pouze tam, kde je z přirozených příčin silně potlačen růst stromů – na horských lukách nad klimatickou hranicí lesa, nezalesněných březích řek, mokřadech a prameništích. Vlivem člověka využívajícího přírodu pak vznikly uměle zakládáné travní plochy – louky, pastviny a nízko kosené trávníky.

Objektem lidského zájmu jsou trávy odpradáвна – druhy s obilkami bohatými škrobem nazýváme obilí či obilniny – a tvoří podstatnou část naší rostlinné stravy. Z nejvýznamnějších jmenujme pšenici (*Triticum*), kukuřici (*Zea*), rýži (*Oryza*), ječmen (*Hordeum*), oves (*Avena*), žito (*Secale*) a proso (*Panicum*) jako tradiční suroviny pro přípravu nejen chleba, ale i piva, whisky, rumu, sladové kávy nebo v dnešní době tolik oblíbených cereálií. Nezanedbatelnou skupinu hospodářsky využívaných trav tvoří pícniny a technické druhy sloužící k výrobě papíru, klobouků, ošatek, rohoží či jiných pletených předmětů.

Rozsah publikace dovoluje čtenáři spíše se inspirovat než vyčerpávajícím způsobem popsat všechny druhy jednoletých a vytrvalých okrasných trav použitelných v zahradách. Ačkoli je určena těm, kdo hledají vhodné druhy



travin pro zahradu, některá témata zřetelně – a řekněme hned, že úmyslně – chybí. Prvním z nich jsou samotné trávníky: návody k jejich zakládání a údržbě i seznamy vhodných směsí pro to které použití najdete v jiných publikacích spíše technického charakteru. Stejně tak byla z této knížky vypuštěna jinak nesporně důležitá a v zahradní architektuře až základní skupina trav, bambusy. Zájemce o ně odkazujeme na specializované příručky a časopisy vydávané kluby jejich pěstitelů, popřípadě na katalogy firem. Posledním tématem, řešeným v rámci knížky jen náznakově, jsou trávy a jim příbuzné či podobné rostliny pěstované v bytech. Bylo by ostatně možné poslední dvě témata spojit, protože v podstatě všechny bambusy, které využíváme v zahradách, jde trvale pěstovat i v bytech nebo v zimních zahradách (a to se týká i druhů proslulých absolutní mrazuvzdorností, např. *Sasa pumila* nebo *Pleioblastus distichus*).



1. Morfologie a rozdělení

Termínem okrasné trávy nejsou označovány pouze trávy pravé, ale i rostliny podobné. Z botanického hlediska patří pravé trávy do čeledi lipnicovitých (*Poaceae*, syn. *Gramineae*) a nepravé nebo také „kyselé“ trávy se řadí do čeledi šáchorovitých (*Cyperaceae*), sítinovitých (*Juncaceae*) či orobincovitých (*Typhaceae*). Společně patří mezi rostliny jednoděložné, to znamená, že klíčí pouze jedním děložním lístkem.

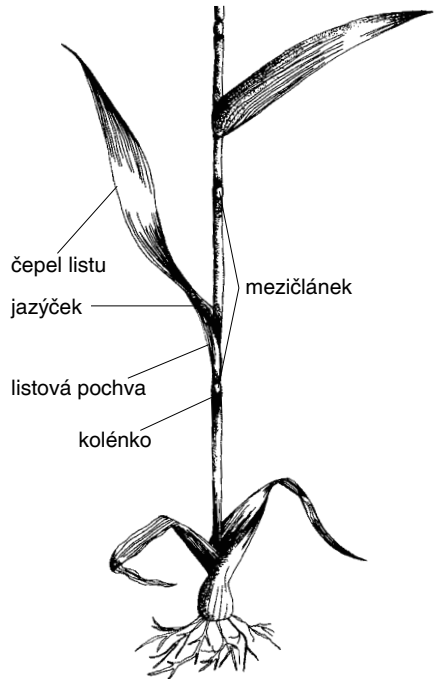
✿ Lipnicovité (*Poaceae*)

Jsou to jednoleté i vytrvalé byliny, zřídka dřeviny. Čeleď rozšířená po celém světě má asi 12 000 druhů v 900 rodech.

Kořeny lipnicovitých rostlin jsou svazčité; kořenový systém je tvořen velmi četnými tenkými kořínky, které obvykle zasahují jen do povrchové vrstvy půdy (do hloubky 20 cm).

Stonky trav se nazývají stébla, jsou nevětvená, dutá, členěná nápadnými plnými kolénky (*nodus*). Články mezi kolénky nazýváme mezičlánky (*internodia*). Kolénka mají zpevňující funkci. Jsou v nich růstová pletiva a stéblo se odtud prodlužuje. Stébla někdy přechází v podzemní oddenky, kterých je nesnadné se zbavit, zvláště u plevelných druhů, jako je pýr plazivý (*Agropyron repens* (L.) P. Beauv).

Čepel listů je úzká, čárkovitá, se souběžnou žilnatinou, na bázi přechází ve válcovitou pochvu, kterou list přisedá ke kolénku. Na rozhraní listové pochvy a čepel je blanitý výrůstek zvaný jazýček (*ligula*). Má různý tvar a je **důležitým rozpoznávacím znakem trav**. Okraj listů bývá v místě, kde čepel přechází v pochvu, protažen v postranní ouška. Na líci jsou

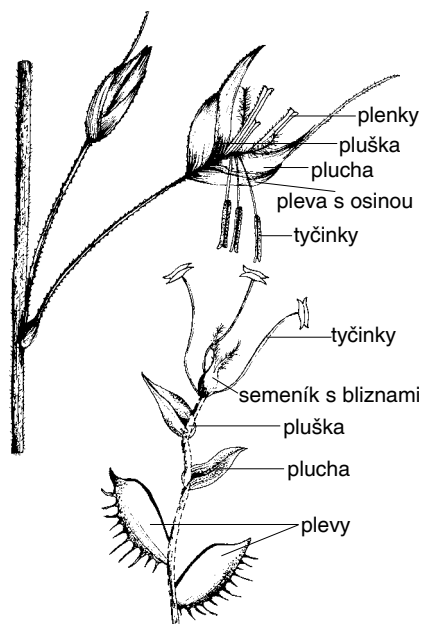


Obr. 1 Stéblo (lipnicovité)



listy hladké nebo rýhované, někdy kýlnaté s vystouplou střední žilkou. Mohou být lysé, ojněné, chlupaté nebo plstnaté. Barva nemusí být jen zelená, předmětem pěstitelského zájmu jsou druhy s listy téměř modrými, žlutými, červenými, měděnými či panašovanými – zdobenými podélnými nebo příčnými proužky.

Trávy jsou větrosnubné (anemofilní) rostliny. Nenápadné květy, zdánlivě bez okvětních lístků, jsou přizpůsobeny opylování větrem: mají tři lehce pohyblivé (vrtivé) tyčinky na dlouhých nitkách, které se chvějí i při nepatrném pohybu vzduchu a uvolňují pylová zrna. Pyl trav je agresivní a může u citlivých jedinců vyvolávat alergické reakce.



Obr. 2 Stavba květu (lipnicovitě)

Květ se skládá z vnitřního okvětí redukovaného ve dvě nepatrné plenyky (*lodiculae*) a vnějšího okvětí přeměněného v blanitou plušku (*palea*). Pod každým květem je poměrně velký listen – plucha (*lemma*). Často bývá protažena v nápadně dlouhou tenkou osinu. Jeden, zřídka více květů tvoří dohromady klásek na bázi podepřený dvěma listeny – plevami (*glumae*). Klásky se seskupují v květenství trav – latu, někdy staženou v lichoklas. Výjimku představuje kukuřice, jejíž zbytnělá tkáň květního vřetene samičího květenství se nazývá palice.

Typickým plodem trav je obilka (*caryopsis*) s vysokým obsahem škrobu, vzácně bobule. Zralé obilky mohou vypadávat i s pluchami (obilky okoralé, pluchaté) nebo netkví pevně v pluchách (obilky nahé).

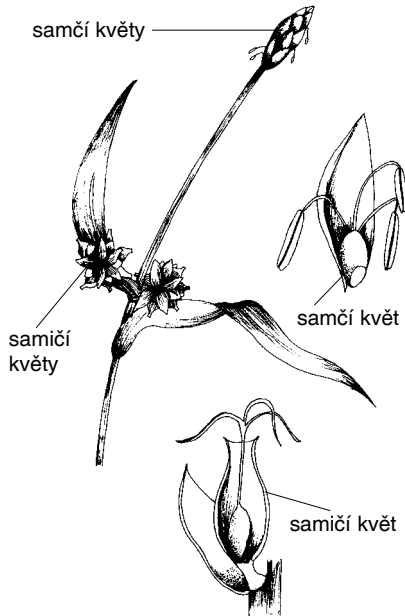
* Šáchorovité (*Cyperaceae*)

Vytrvalé, výjimečně jednoleté byliny jsou ve 130 rodech rozšířené po celém světě. Mají rovněž trávovitý vzhled, stvol (lodyha) je ovšem trojhranný, nečlánekovaný, vždy vyplněný řídkou, světlou dřevinou. Listová čepel je kopinatá až štětinovitá, plochá nebo žlábkovaně rýhovaná. Listové pochvy jsou většinou uzavřené, jazýček obvykle chybí. Květy jsou větrosnubné,

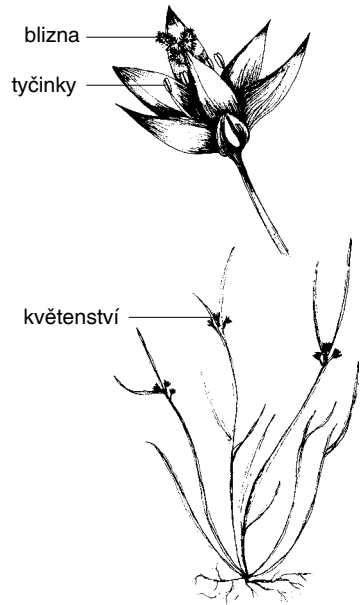


jednopohlavné i oboupohlavné, bez plev. Sdruženy jsou v klásky a následně ve vrcholičnatá květenství (klas, kružel). Plodem je nažka s obvykle křídlatými semeny.

Často rostou na mokřích, kyselých půdách, např. suchopýr (*Eriophorum*), ostřice (*Carex*), kamyšník (*Bolboschoenus*), skřípinec (*Schoenoplectus*), skřípina (*Scirpus*). Šáchor (*Cyperus*) se běžně pěstuje jako pokojová rostlina.



Obr. 3 Stavba květu (šáchorovité)



Obr. 4 Stavba květu (sítinovitě)

✿ Sítinovitě (*Juncaceae*)

Vytrvalé byliny zastoupené 5 rody. Sítinovitě rostliny mají vystoupavé, nevětvené, plné lodyhy bez kolének. Listy jsou k nerozeznání podobné zašpičatělým stvolům nebo úzce čárkovité. Oboupohlavné větrosrubné květy jsou sestaveny ve vrcholičnatá květenství (klas, kružel). Plodem je tobolek. Nejčastěji se setkáme se sítinou (*Juncus*) či bikou (*Luzula*).

Rozdělení podle vytrvalosti

Podle vytrvalosti můžeme trávy rozdělit na **jednoleté** a **vytrvalé**. Jednoleté trávy jsou často velmi dekorativní a celý životní cyklus stihnou v jediné



sezonně. Většina okrasných trav však patří mezi vytrvalé. Zařazení trav do těchto dvou skupin nemusí být definitivní, některé druhy jsou vytrvalé pouze v teplejším klimatu, v chladnějším zimu nepřežijí.

Rozdělení podle vzhledu

Podle vzhledu se trávy dělí na **výběžkaté**, **trsnaté** a **stébelnaté**. Na zahrádce jsou méně příjemné **výběžkaté** trávy, které se rozšiřují podzemními oddenky a některé z nich jsou silně invazivní – např. *Leymus arenarius*, *Glyceria maxima*, *Phalaris arundinacea*. Po čase vytvoří zapojený porost, kolonizují velké plochy, a jsou proto vhodné jen pro větší zapojené výsadby, zpevnění svahů, popř. pro trávníky.

Trsnaté trávy tvoří pouze krátké oddenky a po obvodu trsu přirůstají pomalu. Listy jsou v přízemním, hustém, ve stáří hlavatém trsu. Stébla jsou obvykle neolistěná. Pro jejich pravidelný tvar se používají jako solitérní rostliny – velké (*Cortaderia selloana*, *Molinia caerulea*, *Pennisetum alopecuroides*) nebo menší (*Festuca cinerea*, *Koeleria glauca*, *Sesleria autumnalis*). Pouze pokud se rostliny vysáží nahusto, jsou schopné vytvořit zapojený porost (*Festuca gautieri*).

Vzhled **stébelnatých** trav je během roku proměnlivý – zprvu tvoří rašící listy přízemní trsy, ale později je stébla vynesou vzhůru. Spíš než solitérně se uplatní ve větších skupinách – *Spartina pectinata*, *Spodiopogon sibiricus*, *Panicum virgatum*, *Miscanthus floridulus*.



Obr. 5 Výběžkatá tráva



Obr. 6 Trsnatá tráva



Rozdělení podle období vegetace

Z praktického hlediska lze trávy rozdělit podle období vegetace na **stálezelené** a **zatahující druhy**. **Zatahující** druhy začínají vegetaci pozdě na jaře, kdy už jsou teploty relativně vyšší, kvetou v létě nebo na podzim a na začátku zimy vstupují do vegetačního klidu. Během roku jsou více proměnlivé. Na podzim se pěkně vybarvují, později žloutnou až úplně zasychají. Druhy jako je *Miscanthus sinensis*, *Molinia caerulea*, *Panicum virgatum* nebo *Hystrix patula* mají i v suchém stavu specifickou krásou význam v zimní zahradě. Suchá stébla a listy se odstraňují většinou v předjaří, než tráva znovu vyraší.

Stálezelené druhy rostou na konci zimy a brzy na jaře a v tomto období také kvetou. Přes léto odpočívají a aktivní růst nastává opět na podzim při nižších teplotách. Stálezelené trávy (*Carex morrowii*, *Poa chaixii*, *Deschampsia flexuosa*, *Festuca amethystina* a další) svůj vzhled během celého roku příliš nemění. Podle stupně poškození listů vytrháme na jaře z trsu jednotlivé suché čepele nebo celý trs ostrůháme.

2. Množení trav

✿ Dělení trsů

Je-li starší trs trávy nevzhledný, prořídlý nebo odumírá uprostřed a roste jen po obvodu, je nutné zmlazení (rejuvenilizace). Potřebujeme-li rychle získat více identických jedinců z jedné rostliny matečné, uplatníme raději vegetativní a u kultivarů jediný možný způsob množení.

Nejvhodnějším termínem pro dělení je u trav začátek nového růstu. U většiny druhů je to na jaře (březen, duben), těsně před vyrašením nových listů. Stálezelené trávy (*Festuca*, *Deschampsia*, *Carex*) se kromě jarního termínu mohou dělit ještě na konci léta (od srpna do září). Obecně platí zásada, že čím starší trs, tím hůře se dělí.

Trs trávy vyryjeme z půdy a rozdělíme jej rukou, nožem nebo sázecí lopatkou na oddělky požadované velikosti. U vzrůstnějších druhů si pomůžeme rýčem, rycími vidlemi nebo rozsekáme trsy sekerou. U stálezelených druhů můžeme zkrátit listy na 1/3 délky. Oddělené trsy nahrnkujeme do směsi země a písku, případně rašeliny, umístíme na zastíněnou plochu (stínoviště, pařeniště či studený skleník) a opatrně zaléváme.



✿ Oddenky

Výběžkaté trávy (*Glyceria*, *Phalaris*, *Phragmites*) lze dělit také částmi podzemních oddenků s kořeny. V předjaří oddenky vyryjeme a rozdělíme nožem na řízky s 3–5 očky. Vysadíme je do misek nebo truhlíků a umístíme až do vyrašení listů v teple.

✿ Výsev semen

Rozhodneme-li se pro generativní způsob množení, získáme najednou velký počet rostlin. Množení semeny se používá především u původních druhů, semenáčky kultivarů trav bývají totiž velmi nevyrovnané.

Některé druhy jednoletých trav (*Avena*, *Briza*, *Bromus*, *Lagurus*) můžeme na jaře vysévat přímo na připravený záhon. Teplomilné jednoleté druhy s pomalejším počátečním vývojem sejeme ve špetkách přímo do buněk sadbovače nebo do malých hrnků naplněných směsí písku, rašeliny a země. Vytrvalé trávy vyséváme zjara na povrch země v miskách, případně semena velmi jemně zasypeme. Po vzejití je po několika rostlinkách v trsu přepichujeme do buněk sadbovače nebo přímo nahrnkujeme do malých hrnků a dopěstujeme.

Výsevy lze provádět ve skleníku nebo na okenním parapetu teplé místnosti při teplotě 18–22 °C. Pouze některé druhy vytrvalých trav (*Carex grayi*, *Molinia caerulea* aj.) vyžadují pro klíčení semen období chladu (okolo 0 °C) – výsevy umístíme na 4–6 týdnů do chladničky, studeného pařeniště nebo na venkovní záhon pod sněhovou pokrývkou či lehký kryt z chvoji.

3. Výsadba trav

Nejlepším termínem pro výsadbu je u většiny trav jednoznačně jaro, rostliny stihnou zakořenit ještě před letními horky. Rostliny zakoupené v kontejneru mohou být vysazovány i v létě, pokud je zabezpečena vydatná zálivka a případné přistínění. Stálezelené trávy lze umístit na stanoviště i na začátku podzimu, kdy nastává jejich druhá fáze vegetace po letním odpočinku.

Před vlastní výsadbou se vyplatí věnovat čas důkladnému odplevelení pozemku. Pokud zůstanou na stanovišti plevelné druhy trav (pýr plazivý) a prorostou do trsu, práce je znehodnocena. Trávy vysazujeme tak hluboko, jak byly zasazeny v kontejneru, jinak trs vyhnije.



Speciální přípravu půdy před výsadbou trávy nevyžadují, v kvalitnějším substrátu se jim ovšem bude dařit lépe. Jsou velmi přizpůsobivé, nejlepší je dobře propustná zem bohatá na organické zbytky. Většina pravých trav upřednostňuje lehčí substráty s podílem písku nebo drobných kamínků, nepravé trávy lépe rostou v těžší, nepříliš vysychavé zemině.

Určení vzdálenosti při výsadbě je spíše záležitostí vlastních představ než pevných pravidel. Čím blíže dáváme výběžkaté trávy k sobě, tím dříve se porost zapojí. Trsnaté trávy lze použít soliterně nebo sdružíme několik jedinců v nepravidelné skupině; obecně platí, že vzdálenost od středu jednoho trsu do středu druhého má přibližně odpovídat výšce dospělé rostliny.

Mulčování tenkou vrstvou trávám nevadí – neprohřívá se tolik povrch půdy, je zabráněno nadměrnému výparu a klíčení plevelů, a navíc je záhon do zapojení porostu vzhledněji. Nejčastěji se používá drcená borka, její vrstva by však měla být jen okolo 6 cm.

Pokud se přece jen rozhodnete pro silně expanzivní druhy trav, lze je omezit v růstu bariérou umístěnou pod povrchem půdy.

4. Ošetřování trav během roku

Po výsadbě pamatujeme na zvýšenou závlaku, po zakořenění již trávy obvykle doplňkovou závlahu nevyžadují.

Na začátku sezony můžeme trávy přihnojit pomalu rozpustnými komplexními hnojivy (Hydrokomplex).

Některé druhy se spontánně přesévají (*Deschampsia*, *Festuca*, *Hystrix*), musíme proto včas ostříhat odkvétající květenství nebo pečlivě vytrhat semenáčky.

Nejdůležitějším pravidlem je odstraňovat každý rok na jaře staré listy – stálezelené trávy není potřeba úplně ostříhat, obvykle stačí vyčesat z trsu suché čepele. Zatahujícím druhům každý rok nadzemní část zcela zasychá a pro jejich pěkný vzhled v následující sezoně je nezbytné sestříhnout trs několik centimetrů nad zemí. Nejlepším termínem je předjaří (březen). Pokud je sestříhneme už na podzim, riskujeme, že se do nechráněných trsů dostanou zimní srážky a trs vyhynie, a navíc se ochuzujeme o zimní eleganci suchých trav na zahradě.



Na podzim nezapomeneme zakrýt chvojím některé pestrolisté kultivary (*Carex*), kterým zimní slunce pálí listy. Druhy, které u nás nejsou zcela mrazuvzdorné, prosypeme suchým listím a pečlivě zakryjeme fólií.

5. Choroby a škůdci

Trávy mívají zřídka škůdce, nejčastěji jsou to mšice na mladých listech. Větší škody než hmyz mohou způsobit plži. Trávy, které nemají příliš ostré listy, přijdou k chuti zajícům a srnám.

Nejčastější chorobou je houbové onemocnění na listech způsobené rzí travní. Projevuje se výrazně oranžovými skvrnkami na stéblech a na rubu čepelí. Napadené listy musíme okamžitě odstranit a na podzim důkladně vyčistit zahradu, aby nevznikala místa vhodná pro šíření infekce. Při silnějším výskytu použijeme vhodné fungicidy, obvykle na bázi síry.

6. Použití trav

Prísne vertikální či jemně splývavé tvary rostlin spolu se vzdušným květenstvím a neutrální barevností jsou ideálním doplňkem dřevin, cibulovin i letniček a trvalek v záhonových výsadbách.

Pro svou nenáročnost a rozmanitost jsou široce použitelné – vysoké trávy pohledově rozdělují prostor a tvoří neutrální pozadí pro jiné rostliny. Výběžkaté trávy rychle zakryjí velké plochy a ochrání je před erozí. Trsnaté druhy vyniknou jako solitéry nebo v roztroušených skupinkách na okrajích záhonů, ve vřesovištích a na skalkách. Drobnější rostliny se mohou vysazovat do nízkých keramických nádob či kamenných koryt, miniaturní se používají jako doplněk k bonsajím. Trávy mohou růst na okrajích jezírek nebo přímo ve vodě, jiné druhy se uplatní na vysychavých místech, na svazích a v přírodních partiích zahrad. Velmi dekorativní květenství, především jednoletých druhů, lze využít k aranžování v čerstvém i suchém stavu.

Dnešní sortiment okrasných trav je tak bohatý, že v něm nelze nevybrat druhy vhodné do všech typů zahrad, střešních výsadeb, atrií, městských výsadeb i velkých přírodních parků.



7. Jednoleté trávy

✿ *Aegilops triuncialis* L. – mnohoštět trojosinný (obr. 1)

ČELEĎ: *Poaceae*

SYNONYMUM: *A. squarrosa* L., *Triticum triunciale* (L.) Rasp.

PŮVOD: Hojně rozšířen v celé jižní Evropě.

POPIS: Na bázi svazčité větvená tráva s přímými, hladkými, 30–45 cm dlouhými, modrozelenými stébly. Listové pochvy jsou slabě nafouklé, listy ploché nebo rýhované, 0,5 cm široké a 10 cm dlouhé. Lichoklasy jsou 3–6 cm dlouhé, směrem vzhůru zřetelně zúžené, na bázi s 1–2 zakrnělými klásky. Typické jsou až 5 cm dlouhé osiny po 2–3 na drsných plevách. Mnohoštět kvete v červnu až červenci.

STANOVIŠTĚ: Na půdu není příliš náročný, nejlépe mu vyhovuje propustná, písčitohlinitá i méně živná půda na plném slunci.

MNOŽENÍ: Mnohoštět patří mezi ozimé rostliny; semena lze vysévat v září nebo říjnu do malých hrnků, přezimovat v pařeništi pod sklem a vysazovat v dubnu. Takto předpěstované rostliny jsou silnější a nasazují více květenství. Jednodušší je vypěstovat rostliny z dubnových výsevů ve skleníku a vysazovat ven v polovině května.

POUŽITÍ: Nejlépe vynikne krása této jemné trávy s drobnými osinatými lichoklasy v květinových záhoncích na malých zahrádkách, kde je vystavena detailnějšímu pohledu. Modrozelené lichoklasy, které při zrání zlátnou, se používají na sušení. Sklízí se těsně před rozkvětem, v době zralosti je vřeteno lichoklasu již velmi lámavé. Suší se zavěšena v malých svazcích ve vzdušné místnosti.

POZNÁMKA: Pro aranžérské práce drobnějších rozměrů lze stejně dobře použít *Aegilops ventricosa* Tausch – mnohoštět nadutý (syn. *Triticum ventricosum* (Tausch) Ces., Passer. et Gibelli). Tato travička původem ze západního Středomoří je 25–40 cm vysoká. Květenstvím je 0,5 cm široký a až 10 cm dlouhý lichoklas sestavený z 5–10 nápadně vyklenutých klásků, které jsou na vřetenu sestaveny jako perly na šňůrce.

Mnohoštět může být v aranžérské praxi považován za „horkou novinku“, dosud byl využíván především při šlechtění pšenice jako genový zdroj pro vnášení požadovaných znaků.



✿ *Avena fatua* L. – oves hluchý

ČELEĎ: *Poaceae*

PŮVOD: Původní ve Středomoří, odkud se rozšířil do Asie a Severní Ameriky.

POPIS: Trsnatá nebo jednotlivě rostoucí tráva s mohutnými, 50–130 cm vysokými stébly. Intenzivně zelené drsné listy jsou 10–40 cm dlouhé a 1–1,5 cm široké. Květenstvím je řídká, všestranná, 10–40 cm dlouhá lata s široce rozloženými větvemi a převislými osinatými klásky. V době zralosti vypadávají z klásků obilky; odtud je odvozeno jméno rostliny. Kvete od června do srpna.

STANOVISŤE: Dobře prospívá v živných zahradních půdách na slunných stanovištích, snese i sušší podmínky.

MNOŽENÍ: Pěstování je velmi jednoduché, oves vyséváme mělce koncem dubna přímo na připravený záhon.

POUŽITÍ: Pěstuje se výhradně pro sklizeň květních lat, které lze po usušení bělit nebo barvit. Zjemňují kompozici velkých aranžmá.

POZNÁMKA: Velmi podobnou rostlinou je *Avena sterilis* L. – oves jalový, který je dnes rozšířen takřka po celém světě. Tvoří řídké trsy s přímými, až 130 cm vysokými stébly nesoucími jednostranné, řídké latic převislých osinatých klásků. Na půdu je nenáročný; stačí nepřilíš živné, sušší půdy na slunci. Až 40 cm dlouhé latic se sklízí zazelena a suší v malých svazcích nastojato.

✿ *Briza maxima* L. – třeslice větší (obr. 2)

ČELEĎ: *Poaceae*

SYNONYMUM: *B. rubra* Lam.

PŮVOD: Bezsporu nejznámější jednoletá tráva původně ze Středomoří se druhotně rozšířila i v Severní Americe, Japonsku a Austrálii.

POPIS: Vytváří řídké trsy vysoké asi 30 cm. Listy jsou světle zelené, lysé. Listové čepele jsou široké 0,8 cm a dlouhé 20 cm, dlouze zašpicatělé. Přímá, tenká, až 60 cm vysoká stébla nesou málo větvené latic s jen několika (nejvýše 12) nápadně velkými klásky, dlouhými 1,5–2,5 cm a zavěšenými na dlouhých, ohnutých stopkách. Kvete v květnu až červenci.

STANOVISŤE: Pěstuje se na propustných, humózních záhonech, má podobné nároky jako jiné letničky – slunce, teplo, občasná zálivka.



MNOŽENÍ: Předpěstování výsevem přímo do sadbovačů nebo hrnků v dubnu. Třeslici lze vysévat i přímo na stanoviště počátkem května, rostliny se však vyvíjí pomaleji a kvetou později.

POUŽITÍ: Atraktivní stříbřité klásky podobné zmenšeným plochým šištíčkářům přímo předurčují třeslici k řezu. Květní laty se stříhají zelené a suší v malých svazcích nastojato. Její vzdušná nádhera se uplatní i na záhonech v kombinaci s letničkami či jinými trávami.

KULTIVAR: 'Rhodes Form' – má větší klásky, jinak je však drobnější než původní druh.

✿ *Briza minor* L. – třeslice menší (obr. 3)

ČELEĎ: *Poaceae*

SYNONYMUM: *B. gracilis* hort., *B. minima* hort. ex Nichols.

PŮVOD: I tento jemnější druh pochází ze Středomoří. Zasahuje od jižní Anglie až do jihozápadní Asie a zavlečený roste i v Severní Americe.

POPIS: Řídce trsnatá tráva je vysoká asi 25 cm. Listové čepele 1 cm široké a 15 cm dlouhé mají slabě drsné okraje. Květní laty, větvené bohatěji než u třeslice větší, vyrůstají na vzpřímených, až 60 cm dlouhých stéblech. Lichoklásky tvaru drobných srdíček jsou dlouhé 0,5 cm. Kvetou od června do září.

STANOVISŤE: Slunné, sušší stanoviště. Na humóznějších záhonech s častější záhlvkou rychleji odkvétá.

MNOŽENÍ: Doporučuje se předpěstování v sadbovačích nebo květináčcích pod sklem, což ale nevylučuje možnost výsevu semen začátkem května přímo na stanoviště.

POUŽITÍ: Kvetou sice poměrně krátce, ale potom zežloutnou, a pokud ji necháme na záhonech, zdobí ho zlatými srdíčky ještě po několik týdnů. Květní laty se mohou nastojato sušit do drobných aranžmá.

✿ *Bromus lanceolatus* Roth – sveřep velkoklasý (obr. 4)

ČELEĎ: *Poaceae*

SYNONYMUM: *B. macrostachys* Desf.

PŮVOD: Jižní Evropa, Středomoří, zasahuje do jihozápadní Asie.

POPIS: Šedozelené, široce rozložené trsy listů jsou jen 15 cm vysoké. Z nich vyrůstají pevná stébla dlouhá 50–60 cm. Úzká stažená lata je složena



z kopinatých klásků, přizdobených nápadnými, kolmo odstálými osinami, které se po usušení navíc stáčejí dolů. Kvete od června do srpna.

STANOVIŠTĚ: Nejlépe mu vyhovují humózní záhony s pravidelnou závliskou na teplém, slunném stanovišti.

MNOŽENÍ: Při pěstování sveřepů se osvědčil přímý výsev ve špetkách na připravený záhon. Rostliny předpěstované z dubnových výsevů pod sklem se vysazují na venkovní stanoviště v druhé polovině května.

POUŽITÍ: Krásné stříbřitě zelené trsy vyniknou jako lem letničkových nebo smíšených záhonů. Květní laty lze používat k řezu v čerstvém stavu i na sušení, neboť se nerozpadávají. Sklízí se zelené a suší zavěšené latami dolů.

✿ *Bromus secalinus* L. – sveřep stoklasa

ČELEDĚ: *Poaceae*

PŮVOD: Roste po celé Evropě, v severní Africe a Severní Americe, šíří se spolu s obilím.

POPIS: Tráva rostoucí v řídkých, 30–60 cm vysokých trsech. Listy jsou 10–25 cm dlouhé a 1 cm široké, řídce chlupaté, vzpřímené. Až 120 cm dorůstající, poměrně tuhá stébla nesou zprvu vzpřímené, později slabě převislé laty. Jednotlivé klásky jsou i přes 2 cm dlouhé, smáčklé.

STANOVIŠTĚ: Výživné zahradní půdy na plném slunci s dodatečnou závliskou.

MNOŽENÍ: Rostliny lze předpěstovat z výsevu po špetkách do buněk sadbovačů či hrnků. Přímý výsev semen na stanoviště se provádí koncem dubna.

POUŽITÍ: Obloukovitě převislé klásky na dlouhých větévkách působí vzdušněji než předchozí druh. V květinových výsadbách vytváří zjemňující doplněk, krásně působí v sousedství vyšších odrůd některých letniček, např. ostálek (*Zinnia elegans*), měsíčků (*Calendula officinalis*) nebo hledíků (*Antirrhinum majus*).

✿ *Coix lacryma-jobi* L. – slzovka obecná, slzy Jobovy (obr. 5)

ČELEDĚ: *Poaceae*

PŮVOD: U nás tráva jednoletá, ale ve své domovině, Indomalajsi, patří k druhům vytrvalým.

POPIS: Stébelnatá, až 100 cm vysoká tráva vzhledově poněkud připomíná kukuřici. Stébla jsou plná s nápadnými listovými pochvami. Dekorativní,