

KNIHY ZÁHAD



JITKA LENKOVÁ

# Záhady kolem nás





Copyright © Jitka Lenková, 2021

Copyright © ALPRESS, s. r. o.

Všechna práva vyhrazena.

Žádnou část knihy není dovoleno užít  
nebo jakýmkoli způsobem reprodukovat bez písemného  
souhlasu držitele práv, s výjimkou krátkých citací  
nebo odkazů, které tvoří součást kritického hodnocení.

Copyright © Jitka Lenková, 2021

Redakční úprava Otilie Grezlová

Grafická úprava obálky Tomáš Řízek

Vydalo nakladatelství Alpress, s. r. o., Frýdek-Místek,

2021

[shop@alpress.cz](mailto:shop@alpress.cz)

Vydání první

ISBN 978-80-7633-552-3

---

# Americké Stonehenge na Zázračném kopci

Zatímco megalitické památky Starého světa vešly v obecnou známost, o těch amerických mnoho nevíme. Lépe na tom nejsou ani sami Američané. Snad právě proto rozsáhlou kamennou stavbu nedaleko Salemu ve státě New Hampshire pojmenovali America's Stonehenge. Jedním dechem však zároveň dodávají, že s tím evropským Stonehenge nemá ale vůbec nic společného. Což je nejspíš pravda.



*Megality na Zázračném kopci*

Americké Stonehenge nalezneme na vrcholku kopce Mystery Hill (Zázračný kopec), kde působí jako nelogická změť kamenných staveb různého druhu. Nejsložitější z nich jsou bezpochyby komory vyskládané z kamenů různých velikostí na samotném vrcholku kopce. Doplnují je výklenky, zdi, koryta vyložená kameny, nádrže a podobné stavby, které sbíhají dolů z kopce. Na jeho úpatí se nachází čtrnáctá kamenná komora, dvě uměle upravené jeskyně, kamenné zdi, vztyčené kameny a prameny vody. Někteří badatelé se domnívají, že zde dokázali vysledovat vytyčené směry ukazující ke Slunci např. o slunovratech a rovnodenostech, jako je tomu u jiných megalitických památek, a dvě „ceremoniální cesty“. Asi nejpozoruhodnější z celého komplexu zabírajícího plochu 42,5 hektarů je tzv. Obětní kámen (*Sacrificial Stone*) plochého tvaru položený na zemi, do nějž kdosi vyryl obrys obdélníku.

Když nás začne zajímat, kdo tento „čin“ spáchal, musíme použít opravdu detektivní postupy. Než se začneme zabývat otázkou „Kdo?“, stojí na místě otázka „Kdy?“.

První písemná (tištěná) zmínka o této stavbě pochází z roku 1907, kdy se objevila ve spisku *History of Salem*, N.H. pod názvem Jonathan Pattee's Cave (jeskyně Jonathana Patteeho). Autor předpokládá, že cosi jako kamennou chatu si v lese vystavěl právě tento farmář. Můžeme si tedy být jisti tím, že Americké Stonehenge vzniklo nejpozději v této době, resp. koncem 19. století. Kdy se však začalo stavět?

I když je rozsáhlé, způsob jeho stavby v sobě neskrývá žádnou nápoděvu. Značného rozpětí dosahuje také datace pomocí radiokarbonové metody – od roku 6 570 př. n. l. až k přelomu letopočtu. Pokud bychom vzali za hodnověrné ono nejstarší datum, museli bychom zároveň připustit,

že tato stavba je pravděpodobně nejstarší na celém americkém kontinentu a zároveň starší než třeba anglické Stonehenge nebo egyptské pyramidy. Takový závěr zůstává ovšem pro současnou archeologii sotva přijatelný. A to ještě za předpokladu, že pyramidy nejsou starší, než se dnes běžně uvádí, a že stáří takového Macchu Picchu se nepočítá na statisíce let, jak se také někdy píše.

I když bychom za bernou minci vzali některé pozdější datum, neřešíme tím otázku, kdo Americké Stonehenge postavil. Za nejmladší kandidáty v období 16.–19. století se považují evropští přistěhovalci žijící v této oblasti. Důkazem pro tuto hypotézu má být právě onen Obětní kámen – prý se nejedná o nic jiného než o pomůcku k výrobě mýdla běžnou na starých amerických farmách. Kromě toho, že se nikde v okolí žádné mýdlo ani suroviny k jeho výrobě nenašly, nelze předpokládat, že by věčně zaměstnaní farmáři obětovali tisíce hodin na stavbu kamenného komplexu takového rozsahu. A proč taky?

Jako druhá skupina stavitelů připadají v úvahu zástupci některých kultur, kteří dokázali doplout do Ameriky ještě před Kolumbem. Tradičně se uvažuje o starých Egyptanech, Féničanech, Keltech a Irech a jako důkaz, bohužel jediný, se uvádí náznaky jejich písma objeveného na kamenech. Současná věda již dokázala bezpochyby rozpoznat pozůstatky vikingské osady v kanadské L'Anse aux Meadows (Zátoce medúz), kde se podobná nezvratná identifikace některé evropské kultury včetně těch megalitických zatím nezdařila.

Pokud Americké Stonehenge nepostavili Evropané, museli to být Američané, tedy indiáni. Tato hypotéza by sice znamenala přehodnotit naši současnou představu o dovednostech severoamerických indiánských kmenů v této oblasti, zato je však vnímána jako velmi žádoucí

z hlediska politické korektnosti. Z primitivních kočovníků by rázem udělala dovedné stavitele a tím původní obyvatele v očích evropských přistěhovalců významně povýšila.

Pro tuto hypotézu hovoří skutečnost, že na jiných místech v Severní Americe byli původní obyvatelé schopni vystavět monumentální díla (puebla, mohyly), i když ne kamenná. Především však Americké Stonehenge není tak unikátní, jak se dlouho myslelo. Dnes se předpokládá, že existuje 350–500 dalších podobných staveb. To by desítky, maximálně stovky Evropanů, kteří dopluli do Ameriky před Kolumbem, postavili nedokázaly.

Celkem vzato si můžeme být bezpečně jistí jen třemi věcmi. Americké Stonehenge nesloužilo jako pohřebiště ani jako osada a nevzniklo až ve 20. století jako tzv. past na turisty. Přesto dnes význačným turistickým cílem bezpochyby je a za návštěvu opravdu stojí.

---

## Co spadlo na Banjawarn?

Čas od času na Zemi zřejmě dopadají velmi podivná tělesa. Patří mezi ně například tzv. tunguzský meteorit, který v roce 1908 zdevastoval pořádný kus sibiřské tajgy, naštěstí téměř liduprázdné. Není to však jediný případ, který dodnes zůstává záhadou.

K něčemu velmi podobnému totiž došlo i v noci z 28. na 29. května roku 1993 v blízkosti velmi odlehlého ovčího ranče Banjawarn, 130 kilometrů východně od města Laverton v Západní Austrálii.



*Nehostinná krajina v okolí Banjawarnu, zdroj Weebly*



Podle očitých svědků začala celá událost poměrně nevinně, když se kolem 23. hodiny nízko nad jižním obzorem objevil objekt později popsáný jako „*oranžovo-červená ohnivá koule s krátkým kuželovitým chvostem*“. Podle odhadu pozorovatelů se těleso řítilo z výšky 1–2 kilometrů obloukem dolů k zemi, a to přinejmenším rychlostí zvuku. Pád doprovázel hlasitý pulsující hřmot připomínající hluk motoru dieselové lokomotivy. Přestal ve chvíli, kdy objekt zmizel za obzorem, kde zřejmě dopadl na zem.

Samotný dopad objektu nebylo pro nízké kopečky na obzoru vidět, pozornosti však neunikl obrovský záblesk modrobílého světla. Připomínal prý světlo nočního jaderného výbuchu a bez problémů osvětlil okolí v okruhu asi 10 kilometrů tak, že bylo vidět jako ve dne. Dopad provázela i tlaková vlna a otřesy v síle 3,6–3,9 RichtEROVY stupnice zaznamenané na třiadvaceti seismologických stanicích na západě Austrálie.

Podle těchto údajů se síla exploze odhaduje na ekvivalent výbuchu 1 až 2 tisíce tun TNT, což odpovídá například účinkům použití jedné taktické jaderné zbraně. Na místě dopadu tělesa však nevznikl typicky atomový hřib, ale zároveň s otřesy nad místem dopadu vznikl kolmý, několik kilometrů vysoký sloup oranžovočerveného světla, po kterém se objevily dva pomalu rostoucí oranžovočervené půlkruhové objekty se zářícím stříbrným okrajem velikosti zapadajícího slunce. Ty vydržely nad obzorem asi dvě hodiny, a to na naprosto čisté a jasné noční obloze za bezměsíčné noci a bezvětrí.

O hodinu později, okolo půlnoci, se nad obzorem ukázala malá modrozelená ohnivá koule, která se pohybovala přibližně na stejné dráze jako první těleso. Protože ani

tento objekt nebyl identifikován, musíme ho, stejně jako jeho předchůdce, zařadit do kategorie UFO, tedy neidentifikovatelných létajících předmětů. I toto UFO dopadlo na zem, ale tentokrát jeho pád nezpůsobil otřesy tak silné, aby je seismologické stanice zaznamenaly.

Možnosti průzkumu místa dopadu byly v Banjawarnu o hodně příznivější než kdysi v odlehlé tajze v okolí Tunguzky. A tak téměř bez prodlení bylo místo předpokládaného dopadu neznámého tělesa prozkoumáno jak s pomocí lehkého letadla, tak ze satelitů. Nikdo v tom neviděl žádný problém – tak velká exploze přece musela v krajině zanechat nepřehlédnutelné stopy.

Kupodivu ne. Nepodařilo se najít žádný kráter po dopadu jakéhokoliv tělesa ani známky požáru, dokonce ani stopy toho, že by došlo k výbuchu objektu ještě nad zemí. Tím vyšetřování skončilo, aniž by se podařilo zjistit, co přesně se u Banjawarnu stalo.

Nejobvyklejší vysvětlení takových jevů, tj. dopad meteoritu, v tomto případě neodpovídá charakteru celého pozorovaného jevu. A tak onou ohnivou koulí mohla být plazma stejně dobře jako známá světla vznikající při zemětřesení anebo tajné zkoušky nějaké elektromagnetické zbraně či kosmické lodě.

Odlehlé a téměř neobydlené krajiny Západní Austrálie by pro takové testy byly úplně ideální. Podobných zkoušek mohlo přitom proběhnout už více, vždyť oranžovočervené koule vydávající pulsující zvuk byly v těchto místech spatřeny opakovaně, například v roce 1988, v říjnu roku 1989, v říjnu 1992 a v květnu nebo červnu roku 1993. Že by tedy záhadný kosmický jev měl docela prozaické pozemské vysvětlení?

---

## K čemu sloužil tajemný chrám Slunce?

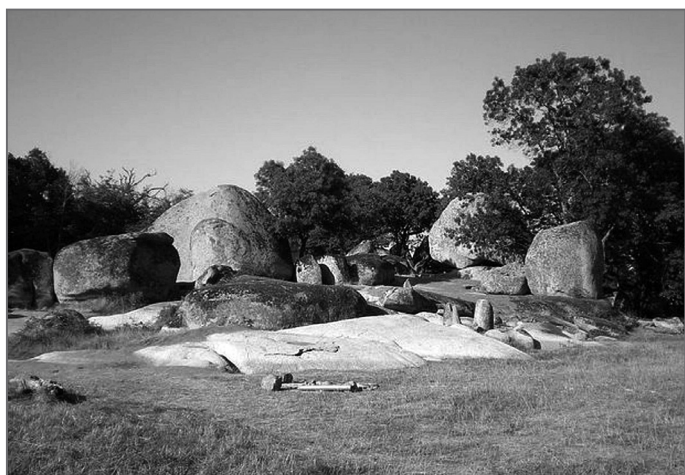
**D**onedávna se o něm vůbec nevědělo, dnes patří mezi nejzajímavější místa v Bulharsku. Sluneční chrám Beglik Taš. Naprosto ojedinělá megalitická svatyně zatím nabízí víc otázek než odpovědí. Není se také čemu divit. Archeologové ji začali zkoumat teprve v roce 2003.

Přísně tajné!

Shodou okolností byl totiž šestihektarový areál prehistorické svatyně zahrnut do veřejnosti nepřístupného prostoru, který sloužil výhradně pro potřeby prvního tajemníka ÚV Komunistické strany Bulharska a později hlavy tohoto státu Todora Živkova (1911–1998).

Po pádu komunistické moci a po zpřístupnění jeho vily Perla na břehu Černého moře nebyl už důvod nadále skrývat před lidmi toto nádherné místo asi čtyři kilometry od známého rekreačního centra Primorska.

V první řadě bylo ale nutné vymýt stromy a keře, kterými svatyně mezitím zarostla. Teprve poté vynikly její monumentální rozměry a mohlo se přistoupit k vykopávkám. Archeologové zde zjistili stopy lidské činnosti sahající až do roku 1400 př. n. l., o tisíc let později však už byla svatyně opuštěna. Ve své době to zřejmě bylo velmi oblíbené místo, protože v blízkosti svatyně se našly příbytky sloužící patrně kněžím a možná i návštěvníkům svatyně. Ve středověku zde byl postaven kostel zasvěcený



*Orientační nákres svatyně Beglik Taš*



*Beglik Taš*

svaté Paraskevě, jehož základy archeologové rovněž odhalili. Megalitickou svatyni jako takovou potom připisují Thrákům, kteří obývali Bulharsko ve starověku.

Podle charakteru kamenů však lze soudit, že Thrákové Beglik Taš nepostavili, pouze používali stavbu, kterou někdo postavil před nimi. Navíc zůstává otázkou, do jaké míry je tento megalitický objekt dílem přírody a nako-lik dílem člověka. Bulharští archeologové tvrdí jen tolik, že některé kameny byly opracovány lidskou rukou. Nezmiňují se, že by je snad někdo někdy vztyčoval nebo je sem dokonce dopravoval z jiného místa (jako je tomu např. v případě britského Stonehenge).

Nejasný zůstává i účel a způsob, jakým byl kamenný komplex používán. V souvislosti s náboženskými představami Thráků archeologové mluví o kultu plodnosti a uctívání Bohyně Matky. Také se zdá, že nejvyšší kámen vrhá svůj stín postupně na protilehlých šest kamenů tak, že je možné z jeho pohybu odečítat pravidelné dvouhodi- nové intervaly. V tom případě by šlo o gigantické sluneční hodiny. Podle některých současných fotografií to však vypadá i tak, že zde bylo možné vysledovat přinejmen- ším ty dny, kdy nastává slunovrat a rovnodennost. Měření, která by tuto domněnku dokázala, ale zatím chybí.

Pochopení celé památky nepomáhá ani to, že v ní není nijak vyznačen nebo zvýrazněn střed. Názvy jednotlivých kamenů, jak jsou uvedeny na informační tabuli (např. Svatební lože, Obětní kámen, Lúno, Labyrint), navíc vznikly až v současnosti a s dávnými obřady a tradi- cemi tohoto místa nemají nic společného. Celý Beglik Taš proto zatím zůstává jednou velkou záhadou. Rozluštíme ji vůbec někdy?

---

## Bílí koně zásnubní i záhubní

**A** si by vás ani nenapadlo do svatebního kočáru zapřáhnout koně jiné než bílé, zatímco do pohřebního patří zase jenom vraníci. Bílou barvu automaticky spojujeme se vším dobrým, andělským a nebeským, černou naopak se smrtí, zármutkem, zmarem, peklem a ďáblem. Platí to však zcela bezvýhradně?

Symbolika barev vždy hrála v osobním i veřejném životě člověka důležitou roli, zvláště při určitých obřadech, které bylo nutno i navenek zvýraznit tak, aby bylo hned každému jasné, o co jde. A tak dnes bílá barva dámských šatů napovídá, že dotyčná se chystá na svatbu, naopak černá znamená účast na pohřbu. Ještě poměrně nedávno tomu bývalo přesně naopak. Bílá barva znamenala smutek a nevěsty se oblékaly do šatů různých barev, například na Kyjovsku mívaly sukni dokonce černou. Teprve s narůstajícím městským vlivem koncem 19. století si nastávající mladé paní oblíbily bílé svatební šaty.

České pověsti i pohádky se mohou pochlubit ještě dalšími přízračnými a zázračnými koňmi. Libušin bělouš kněžně vyhledal a přinesl ženicha, bílý čili staročesky prusý kuň se zjevuje v Koněprusích, Bajaja přemohl draka a získal princeznu díky svému běloušovi mluvícímu lidskou řečí, stejně jako to uměl Šemík. Mikoláš Aleš namaloval koně odnášejícího slovanského hrdinu do říše mrtvých také bílého. Stopa bílého koně protkává naši zemi stejně jako staré pověsti české. Jenom pověsti?

Zastánci teorie tzv. mystického zeměpisu tvrdí, že krajina sama přímo vnucuje svým obyvatelům a návštěvníkům do podvědomí odrazy dávných i nedávných událostí. Proto mě zarazilo, když jsem na autobusové zastávce v Lidicích viděla namalované bílé koně, zřejmě práci místních dětí či nějakého výtvarného kroužku. Proč si však ze všech možných námětů autoři vybrali jako dominantu právě stádo bílých koní? Dnes už tuto malbu bohužel nevidíte, byla odstraněna.

Na dalšího bělouše, tentokrát na fotografii, jsem narazila přímo v pracovně ředitele Památníku Lidice. Pořád jenom náhoda, anebo bílí koně odnášející duše mrtvých na věčnost krouží v okolí Lidic dodnes? Zatím jako poslední si před několika lety odnesli chodkyni sraženou na přechodu jen pár desítek metrů od autobusové čekárny s netradičními malbami běloušů...

---

## Záhada bronzové hlavy papeže Silvestra II.

**B**ujaré veselí provázející silvestr, poslední den v roce, by se mu asi sotva zamlouvalo, i když jako nositel tohoto jména by na něj měl jistě právo. Papež Silvestr II. (\* kolem 950, papežem 999–1003) se zcela pochopitelně staral o důležitější věci. Na mysli mu tanuly záležitosti celoevropského významu i otázky filozofie a křesťanské věrouky. Přitom nezapomínal ani na svou vlastní



*Bronzová hlava papeže Silvestra II.*



vědeckou práci v oboru přírodních věd. V oblasti mechaniky a jejího praktického využití jsme výsledky jeho snažení vlastně nedokázali napodobit dodnes.

Přejděme hned k tomu nejzajímavějšímu. Skromný popis záhadné bronzové hlavy, kterou měl tento papež údajně k dispozici, případně ji dokonce sám zhotovil, se u nás poprvé objevuje v knize *Jitro kouzelníků*. Ocitujme si těch několik řádek:

*„... měl prý ve svém paláci bronzovou hlavu, která odpovídala ‚ANO‘ nebo ‚NE‘ na otázky, jež jí kladl o politice a všeobecné situaci křesťanstva.“*

*„... bylo to prý velmi jednoduché zařízení založené na počtu s dvěma ciframi. Šlo prý o automat odpovídající našim moderním binárním strojům. Tato ‚magická hlava‘ byla zničena při jeho smrti...“*

*„Je nutno předpokládat člověka mimořádných vědomostí a kromobyčejného důmyslu a mechanické zručnosti. Tato mluvící hlava byla prý vytvořena za určitého zhvězdění, jež nastalo přesně ve chvíli, kdy všechny planety začínají právě oběh...“*

Silvestrovi současníci považovali svého papeže za člověka, který upsal duši ďáblu, protože jinak by přece takový přístroj vůbec nemohl vyrobit. V každém případě byl papež Silvestr II., občanským jménem Gerbert z Aurillacu, na svoji dobu neobyčejně vzdělaný. Vyznal se nejen v teologii, což u každého papeže předpokládáme, ale i v matematice, medicíně a hudbě a v Lateránském paláci, svém sídle, nechal vybudovat hvězdárnu.

Svoje znalosti přírodních věd čerpal patrně z mnoha zdrojů, v maurském Španělsku se například dostal do kontaktu s arabskou vzdělaností a dále ji rozvíjel.

V matematice tak začal při výpočtech místo nepraktických římských číslic užívat číslice arabské a sestrojil počítač, které operovalo s nulou. Tento svůj mechanický kalkulátor, jehož dobový název abakus sám o sobě zní jako zaklínadlo, ovládal s čarodějnou zručností. Astronomii obohatil pohyblivým modelem sluneční soustavy, tzv. armilární sférou vlastní konstrukce. Pohyby planet se na ní daly snáze demonstrovat díky zjednodušenému dělení kruhu na 60 stupňů místo obvyklých 360 a pozoruhodné je i téměř přesné umístění obratníku Raka.

Svůj nejpozoruhodnější přístroj, tajemnou bronzovou hlavu, údajně získal cestou do Indie, kterou ze Španělska podnikl, anebo si ji postavil podle nějakého indického návodu. Oficiální papežův životopis se však o cestě do Indie nezmiňuje.

V jedné věci ovšem papežovi hlava neporadila správně, samozřejmě pokud jí danou otázku vůbec položil. Zněla: „*Nastane v roce 1000 konec světa?*“ Přes všechno své vzdělání v exaktních vědách byl Silvestr II. pevně přesvědčen o tom, že konec světa přijde s koncem roku 1000; možná tedy takovou otázku považoval za natolik vyjasněnou, že se na ni hlavy ani nezeptal. Vycházel z proctví sv. Jana (Apokalypsy), podle kterého kolem roku 1000 sestoupí z nebes Syn boží, aby soudil dobré i zlé. V souladu s ním také 31. ledna roku 999 poctivě odsloužil „poslední mši“, ovšem ke konci světa nedošlo.

Bohužel nevíme, jaké jiné otázky papež hlavě položil, jak je případně zodpověděla, ani jakým způsobem mu odpovídala. Hlasem anebo pouze pohybem – příkývnutím pro ano, pohybem ze strany na stranu pro ne?

A byla to vůbec hlava? Stejně dobře to mohl být i nějaký kopulovitý, hlavě podobný předmět, který uvnitř skrýval důmyslný mechanismus, případně jakýsi druh armilární

sféry nebo astrolábu. Pokud nebudeme dobový popis chápat příliš doslovně, můžeme za „hlavu“ vidět i zařízení, kterého se papež ptal pouze v přeneseném slova smyslu, podobně jako se astrologové „ptají“ hvězd. Je téměř jisté, že Silvestr II. se musel při svých studiích nutně seznámit i s astrologií obecně a s arabskou zvlášť. Byl tedy teoreticky i prakticky dostatečně vybaven k tomu, aby si mohl sestavovat horoskopy a z nich usuzovat na vývoj věcí, které ho zajímaly. Kybernetická pomůcka, bronzová „hlava“, mu mohla velmi usnadnit úporné počítání planetárních drah, úplňků, zatmění a dalších astronomických údajů. Tomu by napovídalo i to, že podle tradice byla hlava sestrojena za určitého zhvězdnění, čili planetární konstelace, kdy všechny planety začínají svůj oběh. To se dá vyložit pouze jako konjunkce nebeských těles, tedy takové postavení, kdy jsou sestaveny do jedné řady. Taková konstelace je poměrně vzácná a těžko můžeme předpokládat, že autor přístroje, řemeslník či mechanik, při jeho sestavování na takovou hromadnou konjunkci čekal. Spíše se tedy lze domnívat, že popisovaná konstelace představuje základní nastavení přístroje. To by už svoji logiku mělo.

Silvestr II. však nebyl podle dochovaných zpráv jediný, kdo „mluvící hlavu“ vlastnil. Jako její možní majitelé se uvádějí osobnosti vymyšlené i skutečné, které se znalostmi a schopnostmi vymykaly své době natolik, že byly považovány až za čaroděje, obvykle oddané ďáblu.

Mezi ty známější patří anglický františkánský mnich, filozof a učenec Roger Bacon (cca 1212–1292), zvaný Doctor Mirabilis (Zázračný doktor). Dochovala se jeho díla z různých oborů, některá je však i dnes obtížné interpretovat tak, abychom si byli jisti, že daný výklad je ten jediný správný. Legendární „mluvící hlavu“ mu možná

odkázal jeho učitel, lincolnský biskup a scholastický učenec Robert Grosseteste (cca 1175–1253). Do skupiny známých středověkých scholastiků se počítá také Albertus Magnus (před 1200–1280), pro rozsah svého vědění známý jako Doctor Universalis nebo Doctor Expertus. Mluvicí hlava ve výčtu jeho pomůcek a přístrojů nepřekvapuje. Spíše by bylo divné, kdyby ji neměl.

Tím se možná dostáváme k jádru této legendy. Mluvicí hlavu můžeme považovat za typickou „čarodějnou pomůcku“, podobně jako jí je třeba kouzelnická hůlka nebo kniha zaklínadel. Je nemyslitelné, aby osoba, které

### Kdo další údajně vlastnil zázračnou bronzovou hlavu?

- **Odin**, starogermánský bůh spojovaný např. se smrtí, léčením, magií, válkou a věděním
- **Vergilius** (70 př. n. l.–19 př. n. l., Brindisi), nejslavnější římský básník z období tzv. zlatého věku římské literatury
- **Boëthius** (asi 480–524/525), křesťanský teolog a filozof, někdy zvaný „poslední Říman“, a zároveň první filozof středověku
- **Arnold z Villanovy** (1235/1240–1311), katalánský lékař a diplomat, pravděpodobně rovněž alchymista a astrolog
- **Enrique de Aragón** (1384–1434), španělský spisovatel, teolog a básník, údajně rovněž čaroděj schopný vyvolávat mrtvé (nekromant)