

skládaný

# PATCHWORK

ANDREA VOTRUBCOVÁ



výtvarný  
kurz

 GRADA®





**Upozornění pro čtenáře a uživatele této knihy**

Všechna práva vyhrazena. Žádná část této tištěné či elektronické knihy nesmí být reprodukována a šířena v papírové, elektronické či jiné podobě bez předchozího písemného souhlasu nakladatele. Neoprávněné užití této knihy bude **trestně stíháno**.

## Skládaný patchwork

Andrea Votrubcová



Vydala Grada Publishing, a.s.  
U Průhonu 22, Praha 7  
obchod@grada.cz, www.grada.cz  
tel.: +420 234 264 401, fax: +420 234 264 400  
jako svou 5180. publikaci

Odpovědná redaktorka Ing. Jana Minářová  
Fotografie v knize a na obálce Andrea Votrubcová  
Sazba a grafická úprava Jana Řeháková, DiS.  
Návrh grafické úpravy a obálky Jana Řeháková, DiS.

Počet stran 112  
První vydání, Praha 2013  
Vytiskly Tiskárny Havlíčkův Brod, a.s.

© Grada Publishing, a.s., 2013  
Cover Design © Jana Řeháková, DiS., 2013

*Doporučení a pracovní postupy v této knize byly autorkou ověřeny, přesto za ně nelze převzít zodpovědnost. Autor ani nakladatelství neručí za jakékoliv věcné, osobní ani majetkové škody. Názvy produktů, firem apod. použité v knize mohou být ochrannými známkami nebo registrovanými ochrannými známkami příslušných vlastníků.*

ISBN 978-80-247-4547-3 (tištěná verze)  
ISBN 978-80-247-8554-7 (elektronická verze ve formátu PDF)  
ISBN 978-80-247-8555-4 (elektronická verze ve formátu EPUB)

# obsah

<b>Úvod</b>	<b>7</b>
<b>Výběr látek, příprava, pomůcky</b>	<b>9</b>
Výběr látek	9
Příprava látek	10
Pomůcky	11
<b>Projekty</b>	<b>17</b>
Jednoduché prostírání	17
Podzimní polštářek	27
Obrázek „Vůně kávy“	41
Deka „Clematis“	51
Taška „Jako jed“	71
Hvězdná chňapka	85
Zásobník na pečivo „Otesánek“	93
Náušnice	101
<b>Galerie</b>	<b>106</b>
<b>Pár slov závěrem</b>	<b>111</b>



▲ Obraz: Večer na podzimní louce (použití různých patek a možností šicího stroje)



▲ Taška plná růží (*Skládaný patchwork*)

# úvod

*Patchwork je záplatou nejen na duši...*

Šití mě bavilo už od malička. Vzpomínám na starý šlapací kovový stroj a speciální taneční rytmus nohou na šlapadle.

Vzpomínám na fronty na cizí časopis o šití v němčině, na radost, když začal vycházet v ruštině. První číslo v češtině mám schované jako velký poklad ještě dnes.

Vzpomínám na první sukni. Sukni bez rozparku. Sukni tak úzkou, že jsem do školy cupitala malými krůčky, ale zato s velkým sebevědomím...

Vzpomínám na první polštář, který jsem darovala, a radost z něj. Svou první deku jsem ušila před neuvěřitelnými dvaceti lety a vůbec jsem netušila, že je vlastně patchworková...

A když jsem patchwork před devíti lety objevila? Spousta nadšení vše vyzkoušet, přijít na to jak, spousta nedospaných rán plných plánování, spousta zamilovaných pohledů (můj muž mi, prosím, promine) a chuť svou radostí někoho dalšího nakazit...

Mám svůj patchworkový svět.

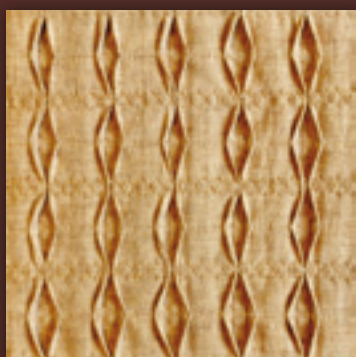
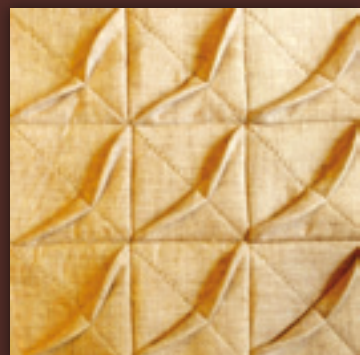
Ať je váš svět plný kousků látek, korálků, vlny, nebo třeba barev a nebo si ho jen zatím hledáte, dovoluji vám vás pozvat na návštěvu do toho mého... Vyzkoušejte si jednoduchý druh skládaného patchworku, některý z malých nebo větších úkolů, které jsem pro vás v knize připravila. Skládaný patchwork je mnohem jednodušší než klasický, látky se opravdu přehybají, vrstvy jsou silnější a nevytahují se při šití. Na stroji budeme potřebovat pouze rovný steh a rovně kráčet bokem patky po okraji látky.

Krok za krokem pojdte ušít dárek pro sebe nebo udělat velkou radost někomu dalšímu. Budu moc ráda, když mi obrázek vaší práce pošlete.

*Ája Votrubcová*



► Ubrus/obraz:  
Čas růží  
(kurz: Technika srub)





# výběr látek, příprava, pomůcky

## Výběr látek

Pro šití tohoto druhu patchworku doporučuji použít 100% bavlněné plátno nebo len. Látky jednobarevné nebo jemné odstíny batikovaných látek na popelínu, které byly použity v knize. Látek není potřeba mnoho a zahraniční tisky látek jsou tak krásné...

Pokud se Vám líbí látky se vzorem, doporučuji vzor opravdu malý a hlavně hustý celoplošný potisk... U látky s velkým vzorem skládání zanikne. Pokud by vzor byl daleko od sebe (byly by v něm mezery, např. kytice květů od sebe více vzdálené), byl by vidět jen v některých dílkách práce a celek by působil velmi roztržitěně.

**TIP:** Pokud se rozhodneme pro krásný len, určitě doporučuji podžehlit nejprve látku tenkým jednostranně zažehlovacím vlizelínem. Len se hodně táhne a ostřejší hrany přehybů z něj vytvoříme jen na chvíli, po vyprání by celá práce vypadala jen jako pomačkaný hadřík...



▲ BaliBatiky – zajímavé látky vhodné na patchwork

◀ Skládání bloky

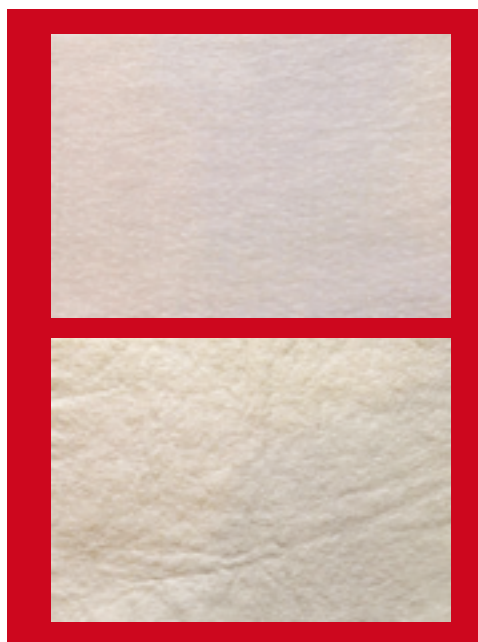
# výběr látek, příprava, pomůcky

## Příprava látek

Zakoupené bavlněné látky je třeba seprat v pračce na 60 °C a za vlhka pořádně vyžehlit. Látka se tak vysráží. Byla by jistě velká škoda nejdříve ušít polštář a po prvním vyprání zjistit, že se do něj nevejde výplň. Praní se také uvolní ochranná chemická vrstva a dojde k odstranění zbytků uvolněného barviva. Tady bych jistě doporučila prát samostatně nebo použít speciální ochranné „hadříčky“, které vyrábí některé firmy, zabývající se výrobou barviv. Ty do sebe natáhnou uvolněné barvivo v bubnu pračky a tak se barvy do sebe nezapustí. Látky po vyprání pořádně vytáhneme a necháme schnout. Ještě za vlhka je vyžehlíme, aby byly připravené pro naši další práci. V tuto chvíli poznáme, která látka byla naškrobená a budila dojem pevnější látky. Pokud je z ní jemná neforemná textilie, měli bychom zvážit také podžehlení tenkým vlizelínem. Nekvalitní materiál a potisk často způsobí při praní drobné vrásky, které pak nejdou vyžehlit.



▲ Vložení látek do sáčku na praní předejdeme zvláště u malých kousků látek vytřepeň



▲ Příprava látek, ochrana proti zapuštění barev, ukázka před a po vyprání

# výběr látek, příprava, pomůcky

## Pomůcky

### Šicí stroj

Tento druh patchworku je samozřejmě možné šít i v ruce, ale šítí na stroji je mnohem rychlejší a přesnější. Proto bych jeho použití doporučila. Budeme potřebovat pouze rovný steh, u normálního plátna ponecháme hodnotu délky stehu kolem 2,4 mm. Bude-li materiálem len, který podžehlíme tenkým vlizelínem, bude pro jeho zpracování vhodné steh trochu prodloužit. Použijeme hodnotu 3mm.



▲ Kvalitní celokovový šicí stroj je pro práci nezbytný

# výběr látek, příprava, pomůcky

## Patka

Budeme šít „na šíři patky“ – hrana patky půjde zároveň s látkou. Zkontrolujeme, že máme na stroji nasazenu patku, která je na obě strany od jehly stejně široká. Pokud by nebyla a nemáme možnost takovéto základní patky, je třeba mít toto na paměti a při šití používat pouze jeden bok patky. Jinak by na různých dílkách byl švový přírůstek různě široký. Dílky by pak byly různě velké a nedaly by se k sobě dobře sešívát.

## Patky speciální

K dnešním strojům je možné zakoupit zajímavé patky, které vám usnadní práci. Zjistíme si, zda je k našemu stroji možno koupit třeba vysokopřítlačnou patku s horním podáním látky (kráječící patku). Zabrání hnutí vrstev látek po sobě. Určitě se bude také hodit zařízení pro šití do kruhu a páskovač, který umí vyskládat a našít proužek na okraje práce v jednom kroku.

Připravíme si a vyzkoušíme patku látačí. Je základním vybavením strojů pro šití bez zoubků spodního podání. Můžeme s ní zdobit volným „malováním“ jehlou celou práci. Některé značky mají u této patky kontrolu délky stehu, vypadá to krásně pravidelně.

Patka s boční zarážkou pro rovné šití nepustí látku dál, a tak budeme šít stále stejně daleko od okraje látek, díly budou stejně velké a budou k sobě dobře sedět.



# výběr látek, příprava, pomůcky



▲ Patka pro volné quiltování



▲ Patka s horním podáváním



▲ Patka pro rovné šití



▲ Pomůcka pro šití do kruhu

# výběr látek, příprava, pomůcky

## Žehlička

Žehlení bude nedílnou součástí při práci tímto druhem patchworku. Teplotu nastavíme na stupeň bavlny.

**TIP:** Není vhodné používat při práci napařování. Hodně deformuje látky, pak je obtížné dílky sešít dohromady.

## Běžné šicí potřeby

Máme-li patchworkové pomůcky – podložku řezák a řezací kolečko, samozřejmě je použijeme, práci to hodně usnadní. Jinak si připravíme ostré nůžky, pravítko (pravouhý trojúhelník i rovné pravítko – 30 cm), křídou na látku, obyčejnou tužku nebo bílou pastelku.

Páráček na stole připravený zmenší pravděpodobnost, že ho budeme potřebovat...

**TIP:** Máme-li možnost zakoupit si mizící fix, který zmizí po postříkání vodou, nebude tak nutné čistit nebo dokonce prát různá značení na látkách.



▲ Máme-li patchworkové pomůcky: podložku, řezák a pravítko, bude práce snazší. Jinak použijeme ostré nůžky, pravítko trojúhelník, bílou pastelku a obyčejnou tužku.



calc r  
clean

steamer 315  
automatic





# jednoduché prostírání

*Netradičním prostíráním a jeho jednoduchostí určitě překvapíme i samy sebe, mohou se do něj pustit i náctileté šikulky. Prostírání bude mít po ušití rozměry asi 35 × 45 cm. Můžeme šít v ruce nebo na stroji.*

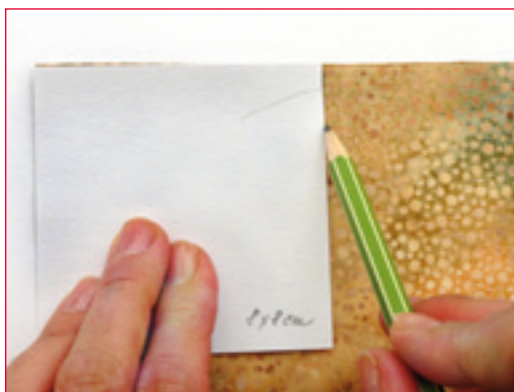
## **Budeme potřebovat:**

- bavlněná plátina jednobarevná, batikovaná nebo malých vzorů, vypraná a vyžehlená, 20 čtverců velikosti 8 × 8 cm
- bavlněné plátno jednobarevné, kontrastní ke všem zvoleným látkám, aby vzor pěkně vynikl, vyprané, vyžehlené, 20 čtverců velikosti 8 × 8 cm
- 50 cm bavlněného plátna v šíři nejméně 110 cm na orámování a na zadní stranu prostírání, vyprané a vyžehlené
- zhutnělý vatelín 40 × 50 cm
- nitě v barvě látek a nitě barevné pro ozdobné prošití
- běžné šicí potřeby: špendlíky, nůžky, jehla



# jednoduché prostírání

**1.** Budeme-li šít ručně, narýsujeme si na čtvrtku čtverec  $8 \times 8$  cm, vystříháme jej a použijeme jej jako šablonku pro obkreslování všech stran najednou. Podle pravítka není vhodné na látku rýsovat, látka se hrne a čáry po chvíli neudržíme kolmé. Máme-li doma již patchworkovou podložku, řezák a pravítko, samozřejmě je použijeme.



**2.** Nastříháme nebo nařežeme si z barevných látek 20 čtverců. Stejně tak 20 čtverců z látky jednobarevné, kontrastní k předchozím. Budeme jí říkat barva pozadí.



**3.** Všech 20 dílků v barvě pozadí přehne po diagonále na polovinu a zažehlíme. Vzniknou nám tak trojúhelníkové dílky.



# jednoduché prostírání

**4.** Postavíme si obrázek, který bude mít čtyři řady po pěti dílkách. Barvy střídáme podle naší představy. I s obrázkem si můžeme pohrát. Fantazii se meze nekladou...



**5.** Trojúhelníčky k jednotlivým barevným čtverečkům přišpendlíme, aby se nám při šití neposunovaly.



**6.** Sklopíme vždy na sebe dva sousední čtverečky a sešijeme dílky do řad. Bude-li šít v ruce, je nutné si 1 cm od okraje nakreslit čáru, po které budeme šít. Při šití na stroji budeme sešívát na šíři patky.

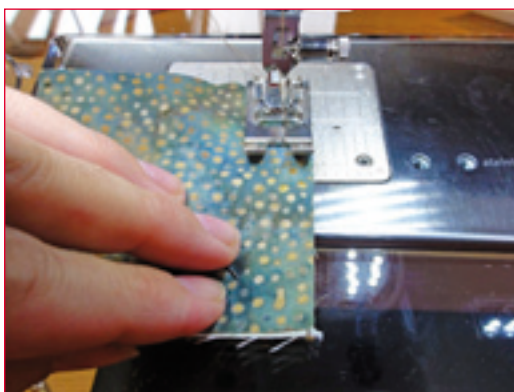


## jednoduché prostírání

**7.** Šít na šíři patky znamená, že bok patky vždy půjde zároveň s okrajem látky. Jedině tímto počínáním se nám budou dílky zmenšovat postupně ze všech stran stejně a práce bude mít pravé úhly.



**8.** Po sešití dílků do řad převrátíme v první řadě švové přídavky, kterými jsme dílky sešivali doprava, ve druhé řadě doleva, ve třetí řadě doprava, ve čtvrté řadě doleva. Nežehlíme, aby se látky nevytáhly, jen řádně zarýhneme nehtem.

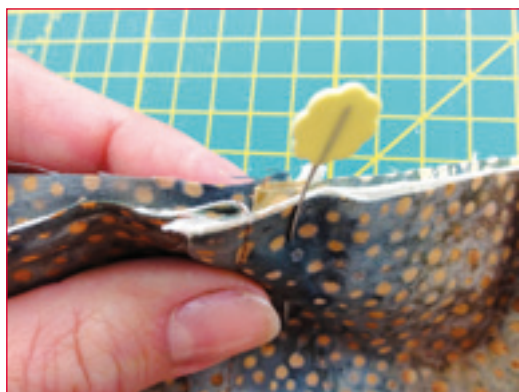


**9.** Překlopíme první řadu dolů na řadu druhou.

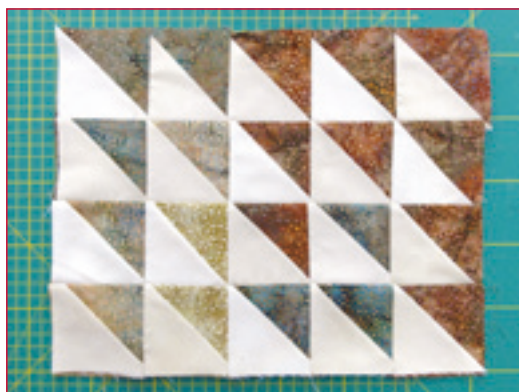


## jednoduché prostírání

**10.** Pečlivým převrácením švových přídavek jsme se vyhnuli velkému vrstvení. Vidíme, že nejsou všechny na sobě, ale jsou pěkně rozdělené doleva i doprava. Šev bude plochý, bude se pěkně šít. Sešpendlíme, sešijeme na šíři patky. Takto postupně našijeme všechny čtyři řady.



**11.** Došli jsme obrázek prostírky.



**12.** Připravíme si proužek v šíři 8 cm na každý bok obrázku. Jeho délku si zatím necháme větší – přesahuje na každou stranu asi o 1 cm.

