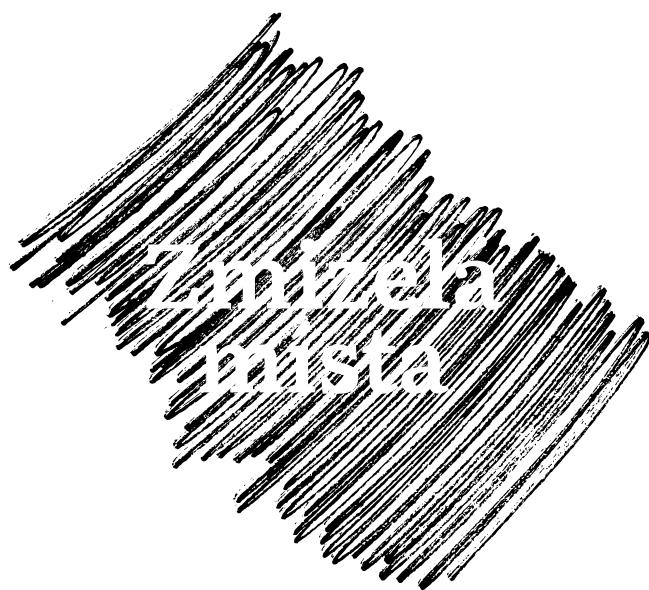


Klára Houšková

Zmizelá místa

Zaniklé obce a osady v Čechách a na Moravě





Sen o dobách minulých

Jedu se podívat na další zaniklou vesnici. Na silnici kulatá značka zákazu vjezdu. Dál jdu tedy po svých. Silnice se postupně mění na travnatou cestu a i ta je zarostlá vysokou trávou. Je málo používaná.

Po pěti kilometrech jsem na místě. Místo bývalé osady prozrazuje jen křížek nad cestou, zarostlý trávou. A přece je u něj svíčka, kterou nedávno někdo přinesl a zapálil. Chodí sem tedy občas lidé. Možná potomek někoho, kdo se tady narodil, žil zde... Anebo jen vandrák, podobně jako já, z nostalgie.

Cestu po chvíli křížuje jiná cesta, vede do lesa. Na jedné straně je pole a na té druhé louka, místy přerušená skupinkou keřů, stromů. Už vím, že kdybych zapátrala pod keři a stromy, rozhrábla vysoké koprivy, možná bych našla malé zbytky ruin domů. Nebo polopropadlý sklep. Nebo kus rozbitého rezavého hrnce či střep z talíře, hrníčku. Nebo aspoň prastarou pokroucenou jablůň či švestku.

Usedám na kámen a odpočívám, po chvíli se mi začnou klížit oči. Všechno je takové tiché a nehybné...

A najednou je to všechno jinak. Po cestě slyším drkotat kola, něco sem jede. Ale cesta je úplně jiná. Čistá, pevná, štěrková. Rozhlížím se kolem. Sedím na návsi uprostřed vesnice, kolem jsou bílé venkovské domky, u některých je zahrádka, jinde jen volné prostranství.

A již je tu koňský povoz, který jsem slyšela. Dojel k největšímu stavení, pěknému bílému statku. Zastaví u hezké malované brány. Hospodář v placaté čepici na hlavě seskočí a otevírá bránu, aby mohl vůz, až nahoru naložený senem, vjet do dvora. Ven vyjde mladá paní s plačícím miminem v náručí a v patách za ní malý hošík v krátkých kalhotách a jednou šikmou kšandou. Něco volá na tátu, ale ten na něj nemá čas.

U vrátek do statku stojí dřevěná lavička a na ní sedí starý hospodář, v ruce má dýmku a pokuřuje. Koušek dál se batolí hejno hus. Na vzdálenější straně návsi, u rybníčku, si povídají dvě sousedky v šátcích a zástěrách. Vtom uslyším zvuk zvonů. Line se z kostelíku vpravo ode mě. Podle denní doby asi klekání.

A ty zvony zvoní v mé hlavě stále, i když už jsem se probrala a kolem mne není nic než zarostlá cesta a malý litinový křížek. Zážitek trval krátce, o to byl intenzivnější. Chtěla bych se tam vrátit. Vidět, co bylo dál, kdo bydlel v těch ostatních domech, co vyrostlo z toho malého kluka s jednou kšandou. A vůbec. Podívat se do historie. Být u toho a vidět, jak to bylo dřív. Jenže to nejde. Leda tak ve snu.

Minulost nám může částečně zprostředkovat dobrý film, pěkná kniha, návštěva muzea, návštěva historických míst. Anebo míst, kde něco dříve bylo a teď už není. A to vyžaduje dávku představivosti. Ale je to krásné objevování. Je plné záhad, překvapení, nostalgie a poznání.

Upozornění pro čtenáře a uživatele této knihy

Všechna práva vyhrazena. Žádná část této tištěné či elektronické knihy nesmí být reprodukována a šířena v papírové, elektronické či jiné podobě bez předchozího písemného souhlasu nakladatele. Neoprávněné užití této knihy bude trestně stíháno. Automatizovaná analýza textů nebo dat ve smyslu čl. 4 směrnice 2019/790/EU a použití této knihy k trénování AI jsou bez souhlasu nositele práv zakázány.

Klára Houšková

Zmizelá místa

Zaniklé obce a osady v Čechách a na Moravě

Vydala Grada Publishing, a.s.

U Průhonu 22, Praha 7

obchod@grada.cz, www.grada.cz

tel.: +420 234 264 401

jako svou 9342. publikaci

Odpovědná redaktorka Alice Zavadilová

Obálka Rado Bielený

Sazba a grafická úprava Rado Bielený

Jazyková korektura Pavlína Zelníčková

Fotografie – archiv autorky

Počet stran 374

První vydání, Praha 2024

Vytisklo TISK CENTRUM s. r. o., Moravany u Brna

© Grada Publishing, a.s., 2024

Cover Design © Grada Publishing, a.s., 2024

Názvy produktů, firem apod. použité v knize mohou být ochrannými známkami nebo registrovanými ochrannými známkami příslušných vlastníků.

ISBN 978-80-271-7415-7 (pdf)

ISBN 978-80-271-5295-7 (print)

**Poděkování patří paní redaktorce Evě Škrabalové za to,
že se mě ujala, dále mojí rodině a zejména mému manželovi,
který se mnou obětavě přestál všechny cesty a i jinak mi pomáhal.**

Obsah

Sen o dobách minulých

Proč se zabývat zaniklými místy,
kde byl dříve život?

Středočeský kraj

Lidice (Liditz)
Pecínov
Nový Dvůr (Neuhof) a Václav
Bolemír Nebeský
Lázně Boží Voda u Mladé Boleslavi
Sluneční lázně Houštka
Mladá
Aldašín a další zaniklé obce v okolí
Stará Dubá a Odranec
Dolní Kralovice (Unter Kralowitz),
Horní Kralovice
Libčice (Lipšitz), Žibřidovice (Zibridowitz)

Jihočeský kraj

Maříž (Maires)
Leštnice (Lexnitz)
Pfaffenschlag
Košťálkov (Gottschallings)
Košlák (Kockschlag)
Kuní (Kain)
Dětříš (Dietreichs)
Pernárec (Bernhards)
Staré Hutě (Althütten)
Romava (Romau)
Nové Mlýny (Neumühl)
Nová Ves, také Najdorf
(Kösslersdorf, Neudorf)
Kunšach (Gundsachsen)
Krabonoš (Zuggers)
Mýtiny, také Kropšlák (Kropfschlag)
Veverčí (Piberschlag, také Biberschlag, Piber)
Křčín (Gritschau)
Jaroslavice (Jaroslawitz), Pardovice
Temelín – Knín, Březí, Křtěnov, Podhájí
Knín (Kmin)
Březí
Křtěnov
Podhájí
Pohoří na Šumavě (Buchers)
Pavlína (Paulina)
Mladoňov (Lodus)
Mikoly (Miggolz)

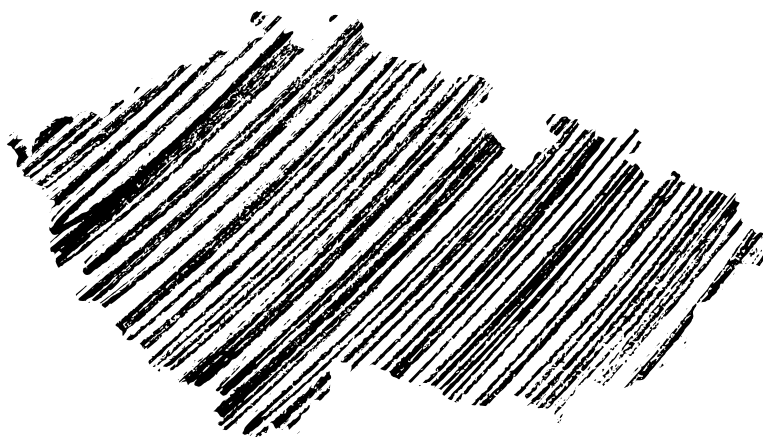
3	Cetviny (Zettwing)	56
	Mikulov (Böhmdorf)	57
10	Hodonice, také Hodenice, Nižší nebo Dolní Hodenice (Hodenitz)	58
12	Herbertov (Gerbertschlag)	59
14	Přibyslavov, také Dolní Kamenná (Unter Steindörfel), Zbraslav, také Horní Kamenná (Ober Steindörfel)	60
17	Radvanov (Raifmass)	61
18	Hodslav (Hatzles), také Haclov	62
19	Cipín (Zippendorf)	62
20	Pasovary (Passern)	63
21	Velislavice (Veslavice) (Weislowitz)	64
23	Dolní Vltavice (Untermoldau)	64
24	Rychnůvek, též Německý Rychnov (Deutsch Reichenau Bei Briedberg)	66
25	Svatý Tomáš a Vítkův hrádek (Sankt Thomas)	67
31	Zadní Zvonková (Hinterglöckelberg)	69
32	Pašijové divadlo v Hořicích (Passionspielhaus Höritz)	71
34	Svíba (Schwiebgrub), také Švíba	74
35	Lštín (Irresdorf)	74
35	Hostínov (Hossen), též Hostinov	75
36	Skalná (Pingetschlag), také Skalné	75
37	Boletice (Polletitz)	76
37	Třebovice (Siebitz)	77
38	Křižovice (Krisowitz, též Kschischowitz nebo Křižowitz)	77
38	Vyšný, dříve Mísava (Miesau)	78
39	Mošna (Jandles)	79
40	Cudrovice (Zuderschlag)	79
43	Na Spálenci (Brandhäuser)	80
43	Nové Údolí (Neuthal)	81
43	Radvanovice (Schillerberg)	82
45	Kamenná Hlava (Steinköpfelhäuser)	83
46	Mlaka (Moorhäuser)	84
47	Krásná Hora (Schönberg)	84
48	Polka (Elendbachl)	85
49	Březová Lada (Birkenhaid)	86
49	Nový Svět (Neugebau, Neue Welt)	87
50	Bučina, dříve Buchet (Buchwald)	88
51	Chaloupky (Hüttel, později Hüttl)	89
51	Knížecí Pláně (Fürstenhut)	90
52		
54		
54	Plzeňský kraj	92
55	Ždánov (Zosum)	94

Václavíkova pila (Sägewerk Franz Watzlawick)	94	Stoupa (Alt Pocher), také Starý Pocher	143
Buzošná (Riesenbach)	95	Arnoštova leštírna	143
Zhůří u Rejštejna (Haidl)	96	Nová Knížecí Huť (Neue Fürstenhütte)	144
Horky (Seckerberg)	97	Zlatý Potok (Goldbach)	145
Velký Bor (Grosshaid)	98	Frauenthal (Hochofen)	145
Hauswaldská kaple (Hauswaldkapelle)	98	Pavlův Studenec (Paulusbrunn)	146
Zelenohorská Huť (Grünbergerhütte)	100	Hraničná (Hermannsreith)	148
Hůrka (Hurkenthal)	100	Lučina (Sorghof)	149
Skelná (Glasserwald)	102	Caltov (Zaltau)	149
Rovina (Ebene)	103	Vítovice (Wiedowitz)	150
Dobrá Voda (Gutwasser)	104	Záhoří (Sahorsch)	151
Žezulka (Scheschulkahof)	106	Výškovice (Wischkowitz)	151
Paseka (Holzschlag)	107	Krasíkov – Švamberk (Schwanberg)	153
Zhůří (Haidl Am Ahornberg)	108	Račín (Ratschin)	155
Křižkov (Kreuzwinkel)	110	Umíř (Umirschan)	156
Červené Dřevo (Rothenbaum)	111	Těžký život lidí v Brdech	157
Liščí (Fuchsberg)	112	Kolvín (Kolwin)	157
Myslív (Schneiderhof)	113	Padrt (Padert)	158
Bystřice (Fichtenbach)	115	Záběhlá	158
Lísková (Haselbach)	116	Karlovarský kraj	160
Lučina (Grafenried)	118	Dřevohryzy (Zeberheisch) a Röllery	
Úpor (Anger)	120	mlýn (Röllermühle)	162
Pila (Seeg)	121	Vysočany, okr. Tachov (Wischezahn)	163
Mýtnice (Mauthaus)	121	Svatý Vojtěch (Sankt Adalbert)	164
Lískovec (Haselberg)	122	Cech Svatého Víta (St. Veit Zeche)	165
Křížová Huť (Kreuzhütte)	122	Slatina (Lohhäuser)	166
Korytany (Rindl)	123	Háj (Grafengrün)	167
Mostek (Schwanenbrückl)	125	Boden	168
Liščí Hora (Fuchsberg)	126	Krásná Lípa (Schönlind) na Chebsku	169
Novosedly (Neubau)	127	Horní Pelhřimov (Ober Pilmersreuth)	170
Valdorf (Walddorf)	127	Horní Hraničná (Ober Kunreuth)	171
Pleš (Plöss)	128	Pomezná (Markhausen)	172
Václav (Wenzelsdorf) a součást vsi Rabov (Rappauf), zvaná též Winkel nebo Hütte	130	Rybáře (Fischern)	173
Ruštejn (Ruhstein)	130	Dubina (Eichelberg)	174
Büggellohe	131	Horní Paseky (Oberreuth)	174
Svatá Apolena	132	Újezd (Mähring) u Krásné u Aše	175
Bohuslav (Wusleben)	133	Výspa (Dürngrün)	177
Pořejov (Purschau)	134	Lipnice (Littnitz nebo Litnitz)	178
Bažantov (Wosant)	136	Studánka (Schönbrunn)	179
Pastvina (Helldroth)	137	Rovná (Ebmeth)	180
Hraničky (Reichenthal)	138	Krásná Lípa (Schönlind) na Sokolovsku	181
Nové Domky (Neuhäusl) – kostel	138	Bystřina (Reichenbach)	183
Střeble (Ströbl)	139	Vranov (Frohnau)	184
Jedlina (Neu Losimthal), také Nový		Město Čistá (Lauterbach Stadt)	185
Losimtal	140	Smrkovec (Schönficht)	188
Zahájí (Waldheim)	141	Žitná (Rockendorf)	189
Nové České Domky (Böhmisch Neuhäusl), také České Domky	142	Lazy (Perlsberg)	191
		Pěčkovice (Peschkowitz)	192
		Skoky (Mariastock)	192

Martice (Marotitz)	196	Hrdlovka (Herrlich)	251
Oblast Doupova	197	Pokrok	252
Doupov (Dupppau)	197	Radovesická výsypka	252
Tis u Luk (Tiess)	199	Hetov (Hetau)	252
Březina (Pirk)	199	Radovesice (Radowesitz)	253
Dolní Valov (Unter Wohlau)	200	Dřínek (Trinka)	255
Činov (Shönnau)	200	Lyskovice (Liskowitz)	256
Svatobor (Zwetbau)	200	Kocourkov (Katzendorf)	256
Popov (Pfaffengrün)	202	Staré Verneřice (Alt Wernsdorf)	257
Plešivec (Kaff)	203	Hajniště (Hegeholz)	258
Vršek (Werlsberg)	204	Pod Bukovou horou – Vitín, Stará	
Ryžovna, Rýžovna, Sejfy (Seifen)	205	Homole, Velké Stínky, Horní Šebířov	258
Háje, Luhy, Pila	207	Vitín (Wittine)	258
Háje (Zwittermühl)	207	Stará Homole (Alt-Hummel)	259
Luhy (Jungenhengst)	208	Velké Stínky (Gross Zinken)	260
Pila (Brettmühl)	209	Horní Šebířov (Ober-Rzebirze)	260
Bludná (Irrgang) a Scherbrovy		Starosti (Sorge)	261
Domky (Scherberhäuser)	210	Sluková (Sneppendorf)	261
Jelení (Hirschenstand)	211	Dolský mlýn (Grundmühle)	262
Chaloupky (Neuhaus)	213	Světlík (Lichtenberg)	264
Rolava (Sauersack)	214	Šternberk u Brtníků (Sternberg bei Zeidler)	265
Nancy	216	Zadní Doubice (Hinterdaubitz)	266
Hraničná (Markhausen) okres Sokolov	217	Zadní Jetřichovice (Hinterdittersbach)	267
Vrch (Hüttmesgrün)	218	Fukov (Fugau)	268
Borek (Haidles)	219	Prosmyky (Prossmik)	271
		Prachová	273
Ústecký kraj	220		
Zámek Vintířov (Winteritz Schloss)	222	Liberecký kraj	274
Mikulovice (Niklasdorf)	223	Malá Javorská (Klein-Jabern, Kleinjober)	276
Úhošť (Burberg)	224	Havraní (Rabenstein)	276
Verněřov (Wernsdorf)	226	Oblast Ralska	278
Königův Mlýn (Königsmühle)	228	Černá Novina (Schwarzwald)	279
Nová Víska (Neudörfel)	229	Dvůr Medný (Mednayhof)	279
Rusová (Reischdorf)	230	Česká Novina (Dolní Novina)	
Přísečnice (Pressnitz)	231	(Böhm. Neuland)	279
Pohraniční (Reitzenhain)	235	Holičky (Hultschken)	280
Kienhaid	237	Horní Krupá (Ober Krupai)	280
Stráž (Tschoschl)	238	Kuřivody (Hühnerwasser)	281
Menhartice (Märzdorf)	239	Jablonec (později Jabloneček) (Gablonz)	282
Vysočany (Wissotschan)	240	Štěrbovna (Štěrbovina) (Sherben)	283
Krušné hory – Pastviny, Žebrácký roh,		Vysoký (Hohenwald)	284
Mackov, Vilejšov, Fláje	241	Kristiánov (Christiansthal)	285
Pastviny (Grünwald)	241	Český ráj – Nouzov, Radeč, Bukovina	286
Žebrácký roh	242	Nouzov (Nausov)	286
Mackov (Matzdorf nebo Keil – Klín)	242	Radeč (Radecz)	287
Vilejšov nebo také Nová Ves u Oseka		Bukovina (Bukowina)	287
(Willersdorf či Neudorf)	243		
Fláje (Fleyh)	242	Královéhradecký kraj	288
Most (Brüx)	244	Bystřice (Klinge)	290
Libkovice (Liquitz)	248	Sklenářovice (Glasendorf)	291

Vernířovice, též Vernéřovice, Verneřice (<i>Wernsdorf</i>)	292	Medlice (Mödlitz), Kerhartice, Slezská a Moravská Harta	348
Rennerova bouda (<i>Rennerbaude</i>)	293	Jánské Koupele (<i>Bad Johannisbrunn</i>)	349
Debrné (<i>Döberle</i>)	295	Herčivald, též Lesy (<i>Herzogwald</i>)	351
Libná (<i>Liebenau</i>)	296	Tamovice	352
Domkov	297	Karvinná (<i>Karwin</i>)	354
Benátky (<i>Benatek</i>)	298	Zlínský kraj	359
Neratov (<i>Bärnwald</i>)	298	Vařákovy Paseky	361
Pardubický kraj	302	Ploština	362
Ležáky	304	Pepčín	363
Muzlov (<i>Musslau</i>)	306	Fleury – Francie	365
Královec (<i>Königsberg</i>)	307	Literatura	368
Vysočina	308	Rejstřík	371
Zahrádka	310		
Leskovice	312		
Jihlavská synagoga	314		
Dukovany – Skryje, Lipňany, Heřmanice	315		
Skryje (<i>Skree</i>)	315		
Lipňany (<i>Lippian</i>)	316		
Heřmanice (<i>Herzmanic</i>)	317		
Jihomoravský kraj	318		
Ječmeniště (<i>Gerstenfeld</i>)	320		
Mušov (<i>Muschau</i>)	320		
Olomoucký kraj	323		
Javoříčko	325		
Štolnava – Prameny (<i>Stollenhau</i>)	326		
Hraničky (<i>Gränzdorf</i>)	328		
Zastávka (<i>Stillstand</i>)	329		
Hřibová (<i>Pilzberg</i>)	330		
Pavlinka (<i>Pavlinaburg</i>), Johanka (<i>Johannaburg</i>), Annín (<i>Annaberg</i>)	331		
Pavlinka	331		
Johanka	331		
Annín	331		
Bělá (<i>Seibersdorf</i>)	332		
Město Libavá (<i>Stadt Liebau</i>)	333		
Stará Voda (<i>Altwasser</i>)	334		
Kyjanice (<i>Kianitz</i>), Zákřovský žalov	338		
Símře	339		
Moravskoslezský kraj	341		
Osoblaha (<i>Hotzenplotz</i>)	343		
Pelhřimovy, též Moravské Pelhřimovy, Poruba (<i>Mährisch-Pilgersdorf</i>)	344		
Hutov (<i>Hutdörfel</i>)	346		
Karlovec (<i>Karlsberg</i>)	347		

**Proč se zabývat zaniklými místy,
kde byl dříve život?**



Naše země je plná krásných míst, která si můžeme kdykoli prohlédnout. Hrad, zámky, přírodní krásy, technické památky, města... a mnohé další. Většinou jsou popsány v literatuře, mluví nebo píše se o nich v médiích, jsou všeobecně známá. Fungují, žijí v nich lidé.

O poznání hůře jsou na tom místa, která kdysi bývala také známá, bydleli v nich lidé nebo se do nich jezdili rekreovat, ale dnes už neexistují. Důvody zániku jsou různé. Nejčastěji jsou jimi vysídlení po roce 1945 nebo zřízení hraničního pásma. Mnoho lokalit však zaniklo i následkem vzniku vojenských výcvikových prostorů, stavby vodních nádrží, těžby surovin či kvůli živelním pohromám; některé byly zničeny nacistickým Německem.

O většině těchto míst už se tolik nepíše, pomalu upadají v zapomnění. Zarůstají vegetací a mizejí z krajiny i z myslí lidí. A přece zde kdysi býval rušný život; v některých případech to dokonce není ani tak dávno.

Rodáci, pamětníci nebo jejich potomci stále ještě žijí a občas se vracejí na místa, kde vyrůstali nebo o nichž jim předkové vyprávěli. Některá místa ožívají, vrací se do nich život třeba v podobě rekreantů či v rámci dobročinných projektů (Neratov)... Jinde se obnovují kapličky, křížky, aleje, stavějí se památníky, udržují se staré hřbitovy. Někde si návštěvník může přečíst na informačním panelu, kde se nachází a co tam dříve stávalo, nebo aspoň na malé turistické ceduli zjistit jméno lokality.

Jsou ale i místa, kde dnes nenajdeme vůbec nic. Taková se i těžko hledají. Budovy byly často srovnány se zemí, studny zasypány a v lepším případě vidíme v krajině skupinky stromů a křoví, což bývá znakem bývalého osídlení.

Velký kus práce odvedli v tomto směru tvůrci a přispěvatelé webu Zaniklé obce, kteří přehledně mapují veškeré zaniklé lokality, přidávají dostupné informace, fotky a zejména užitečný údaj, GPS souřadnice. Tyto webové stránky byly velkým pomocníkem i při psaní knihy, kterou právě držíte v ruce.

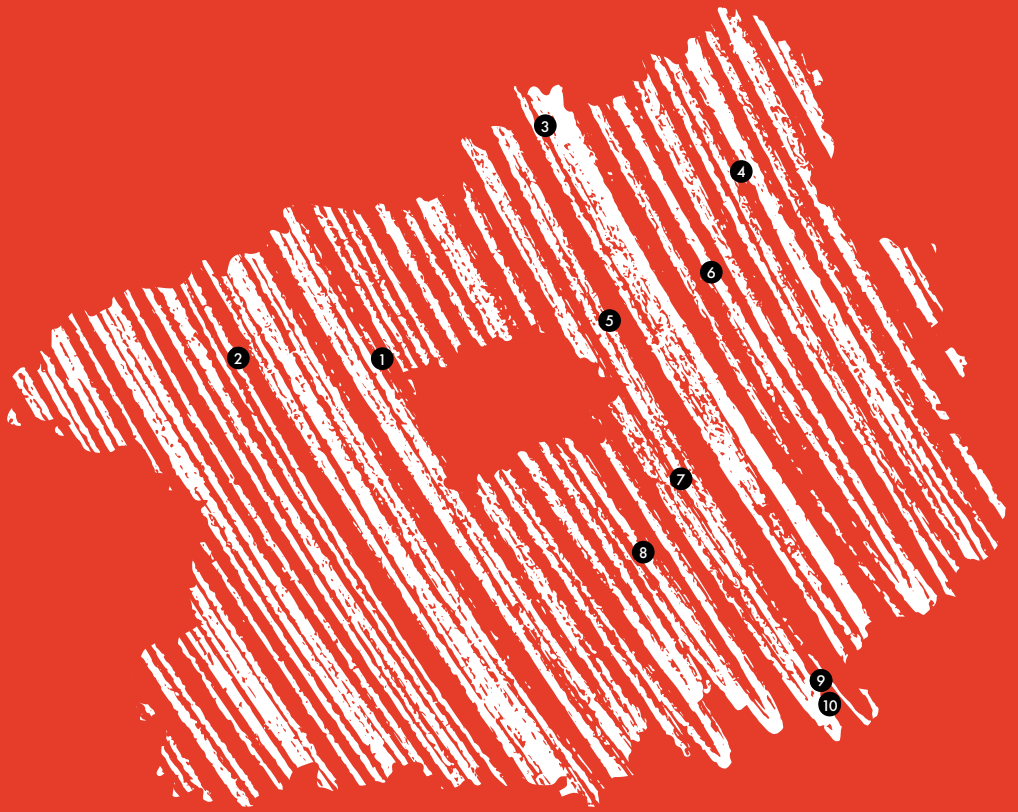
Některá zaniklá místa – zdaleka však ne všechna – jsme navštívili a v této knize vám je představíme. Pokusili jsme se o to, aby jejich výběr byl pestrý, co se polohy v rámci ČR i důvodu jejich zániku týká. Jsou zastoupeny všechny kraje u nás, pouze Prahu vynecháváme, protože se domníváme, že o Praze existuje dostatek jiných publikací, které se tématu věnují podrobněji.

Každé místo, každá vesnice má svůj příběh, svoji historii. Mnohdy jsou to příběhy smutné. Pokud byly zachyceny, zapsány, můžeme se dozvědět, jak se tehdy lidem žilo. Díky tomu v našich představách vesnice znovu ožívají a my se dokážeme tak trochu vrátit zpět alespoň ve vzpomínkách. A sami sebe tak obohatit poznáním části naší historie.

Středočeský kraj ^(STČ)

Tento kraj je vnitrozemský, nebyl zde vojenský prostor (Brdy sem zasahovaly jen částečně) ani zde neprobíhala těžba. Z toho důvodu tu nenajdeme tak velký počet zaniklých osad.

Pod slapskou přehradou bylo pohřbeno několik osad nebo samot, z nichž často zbylo pouze několik výše položených domů. Pro pestrost jsme vybrali i několik zaniklých sídel staršího data. Najdeme zde mimo jiné asi nejznámější českou zaniklou vesnici – Lidice.



1 Lidice (Liditz)

Vesnice leží 1 km jižně od Buštěhradu, přibližně 8 km na východ od Kladna, 20 km západně od Prahy. Její smutný osud je obecně známý, celý svět obletěla za druhé světové války zpráva o vypálení Lidic a povraždění jejich obyvatel nacisty.

První písemná zmínka o vsi pochází z kroniky zbraslavského opata Petra Žitavského. Kolem roku 1300 ji vlastnil pražský měšťan Pavlík. Farní kostel sv. Martina stál v Lidicích už od roku 1352. Za husitských válek byl poničen, poté obnoven a opět zničen za třicetileté války. Velkovévodkyně Marie Anna Toskánská dala postavit nový, barokní chrám v roce 1729. V roce 1713 je poprvé zmiňována lidická škola. V této době ji navštěvovalo 127 dětí. Měla dokonce ústřední topení, byla to patrně první škola tohoto druhu v Čechách. Roku 1824 byla postavena nová, jednopatrová škola.

Blízkost Kladna a jeho průmyslu znamenala pro vesnici zejména ve druhé polovině 19. století rozvoj a příliv nových obyvatel. V roce 1848 zde stálo 33 domů s 270 obyvateli, v roce 1890 tady bylo už 50 domů a 506 obyvatel. V roce 1932 bylo v obci evidováno 512 obyvatel. Stála zde pošta, 3 hostince, 3 obchody smíšeným zbožím, trafika, obchod s uhlím, mlýn. Bylo zde 8 rolníků, kovář, kolář, krejčí, obuvník, povozník. Hodně lidí pracovalo v dolech nebo v hutích na Kladně. Vesnice žila poměrně poklidným životem až do druhé světové války.

Ve snaze potlačit vzrůstající protifašistický odboj Němci v září 1941 jmenovali do funkce zastupujícího říšského protektora Reinharda Heydricha. Za krátkou dobu jeho působení bylo zatčeno 5 000 protifašistických odbojářů, stanné soudy pracovaly naplno a docházelo i k vraždám bez soudu. Teror a atmosféra strachu byly všudypřítomné. Tehdy československá exilová vláda v Londýně naplánovala atentát na Heydricha. Ten provedli 27. 5. 1942 českoslovenští parašutisté Jan Kubiš a Jozef Gabčík z výsadku Anthropoid. Heydrich na následky zranění zemřel.

Poté se nacistický teror ještě vystupňoval. I přes popravy stovek lidí a rozsáhlé razie se nepodařilo dopadnout pachatele atentátu.

Nacisté se rozhodli k neslýchané zastrášovací akci – vyhladit celou vesnici. Nejasný dopis zaměstnankyni slánské továrny na baterie, zadržený spolujednatel F. Pálou, vyvolal u kladenského gestapa podezření na spojitost atentátu s rodinou Horákových v Lidicích, protože jejich syn byl příslušníkem čs. vojska ve Velké Británii. Nebyly nalezeny žádné kompromitující materiály, zbraně ani vysílačka, přesto Němci potřebovali najít obětího beránka, uskutečnit pomstu. A tu se rozhodli vykonat na nevinných obyvatelích obce Lidice. K. H. Frank, v naději, že se stane příštím říšským protektorem, se rozhodl ukázat „různý postup“ a při Heydrichově pohřbu v Berlíně 9. června osobně Hitlerovi předložil svůj záměr. Okamžitě obdržel souhlas. Lidice měly být vypáleny a srovnány se zemí, dospělí muži zastřeleni, ženy uvězněny v koncentračních táborech a děti dány na „náležité vychování“.

Navečer 9. června byly Lidice obklíčeny jednotkami wehrmachtu a německé policie, nikdo nesměl vesnici opustit. Starosta musel vydat veškeré obecní cennosti a obyvatelé byli po půlnoci vyváděni ze svých domovů. Muže starší 15 let shromáždili ve sklepě a chlévě Horákova statku. Ženy s dětmi nahnali do místní školy. Ráno 10. června byly zdi stodoly v sousedství Horákova statku obloženy slamnými a matracemi (kvůli odraženým střelám). Muže vyváděli ve skupinách po 5 a posléze 10 na zahradu, kde je postupně postříleli. Celkem bylo zavražděno 173 mužů.

Ženy s dětmi převezli do tělocvičny kladenského gymnázia, kde byly děti podrobeny zkoumáním, nakolik jsou z rasového hlediska vhodné k „převýchově“. 17 z nich vybrali k poněmčení, ostatních 81 dětí převezli dne 2. července do vyhlazovacího tábora Chelmo v Polsku. Tam byly usmrceny ve speciálním automobilu výfukovými plyny. 184 žen bylo převezeno do koncentračního tábora Ravensbrück.

Všechny domy polili benzínem a zapálili. V příštích měsících byly zbytky vypálených budov včetně hřbitova vyhozeny do povětří, stromy vykáceny (kromě jediného – hrušně),

rybník zavezen sutí, koryto potoka změnilo tvar. Nic nesmělo zůstat na svém místě. Vesnice měla zmizet beze stopy, a to i z mapy. Mělo zbýt jen holé pole. K pohřbení zavražděných mužů povolali z Terezína otrocké komando Židů, kteří museli vykopat hrob a pohřbit tam zemřelé. Tyto práce byly i nafilmovány pro účely „výchovy a instruktáže“ složek pracovní služby. Film byl později použit jako důkaz obžaloby v norimberském procesu i v procesu s Frankem a kladenskými gestapáky.

16. června bylo na střelnici v pražských Kobylisích popraveno dalších 26 lidických obyvatel (již dříve uvěznění členové rodin Horákových a Stříbrných, muži, kteří byli osudnou noc v práci nebo v nemocnici, 1 skrývající se a 2 chlapci, o kterých bylo zjištěno, že překročili 15 let věku). Celkem bylo zabito 340 lidických obyvatel: 192 mužů, 60 žen a 88 dětí. Likvidace obce trvala až do poloviny roku 1943. Po druhé světové válce se vrátilo 143 žen a po usilovném pátrání 17 dětí.

Jediný lidický muž, který unikl fašistickému běsnění, byl František Saidl. V prosinci 1938 v afektu zabil svého dospělého syna a šel se udat na četnickou stanici. Byl zadržen a odsouzen ke čtyřem letům vězení. Po návratu z vězení nic netušil o hrůzách, které se staly v jeho vesnici. Posilnil se panákem rumu v hospodě u Kallů v Makotřasech a zamířil do Lidic. Saidl později vyprávěl, že mu bylo divné, že cesta ve sněhu není vůbec vyšlapaná. Ještě stále nic netušil. Přešel návrší a odtud se mu naskytl šokující pohled. Viděl pouze holou pláň. V šoku se odpotácel zpátky do Makotřas. Tam se dozvěděl celou děsivou pravdu. I to, že byli popraveni i jeho zbylí dva synové. Vrátil se do Lidic a strávil Štědrý večer na své bývalé zahradě. Druhý den se šel sám přihlásit na gestapo v Kladně s tím, že si přeje být zastřelen. Připilý šéf gestapa Harald Wiesmann se mu vysmál a vyhodil ho. Po skončení války chtěl Saidl bydlet v nových Lidicích, tam však směli bydlet jen občané, kteří byli za války perzekuováni nacisty. Saidl tedy bydlet v nedaleké obci Stehelčevěs a zemřel roku 1961 ve věku 77 let.

Zločinné vyhlazení obce svou plánovitostí a chladnokrevností vyvolalo ve světě nebyvalé rozhořčení a pobouření. Města a obce v Mexiku, Brazílii, USA a dalších zemích se přejme-

novávala na Lidice, jméno Lidice dostávaly i nově narozené děti. Pod jménem Lidice bojovaly československé tanky na frontě. Lidice se spolu s francouzskou obcí Oradour-sur-Glane, vyvražděnou roku 1944, staly symbolem boje proti německému nacismu. Příběh Lidic byl několikrát zfilmován, naposledy v roce 2011 s Karlem Rodenem v hlavní roli F. Saidla.

Vyhlazení Lidic se pro Německo ukázalo být spíše kontraproduktivní. Po této tragédii dostali spojenečtí letci rozkaz útočit i na obydlenou zástavbu německých měst, přestali brát ohledy na civilní obyvatelstvo. Československý odboj získal na vážnosti, Velká Británie i Francie se distancovaly od mnichovské dohody.

Po válce byla většina členů velitelského štábu Němců, kteří vraždili v Lidicích, potrestána. K. H. Frank byl popraven roku 1946 v Praze. W. Jacobi, H. Wiesmann a T. Thomsen byli popraveni roku 1947. H. U. Geschke zmizel roku 1945.

Max Rostock byl roku 1951 odsouzen k trestu smrti, ale trest mu prezident Antonín Zápotocký změnil na doživotí. V roce 1958 se stal spolupracovníkem STB, byl propuštěn a roku 1960 vyslán jako špion do NSR. Později se stal agentem německé služby BND. Tento válečný zločinec, vysoký důstojník SS, se zde pokojně dožil 73 let a zemřel v roce 1986.

Wilhelm Leimer byl po válce vydán Směrši (sovětské vojenské kontrarozvědce) a údajně popraven v Moskvě roku 1945. Podle některých domněnek to však byl sovětský špion NKVD nasazený do služeb gestapa. Za války byl Stalinem tajně vyznamenán Leninovým řádem. U pražského gestapa měl na svědomí stovky životů českých odbojářů. Po válce působil v SSSR v centrále KGB... Co k tomu dodat?

Po válce bylo rozhodnuto o obnově vesnice, což bylo na mírové manifestaci 10. června 1945 také ohlášeno. Od roku 1947 se postupně budovaly nové Lidice asi 300 metrů od místa původní obce. Vzniklo zde 150 nových domků, obecní úřad, pošta, kulturní dům (dnes Lidická galerie), obchodní centrum. Místo, kde stávala původní obec, je pietním územím, je to národní kulturní památka. Najdeme zde upravený hrob lidických mužů, nad nímž se tyčí prostý vysoký dřevěný kříž, památník lidickým ženám, odkryté základy Horákova statku, zákla-



Plánek se znázorněním původních i současných Lidic

dy kostela, školy, velkorysý památník Lidice s muzeem, obnovený hřbitov. Stojí zde celá řada betonových plastik, růžový sad s růžemi z celého světa a lipová alej, která spojuje pietní území původní obce s novými Lidicemi. Poblíž obnoveného rybníka stojí jediný původní strom z Lidic, hrušeň. Nacisté ho nechali stát, protože se domnívali, že je suchý.

Nejpůsobivější však je pomník lidickým dětem, který vhání slzy do očí i těm nejotřelejším. Akademická sochařka Marie Uchytilová (1924–1989) na něm začala pracovat ze své vlastní vůle, bez objednávky, už v 60. letech. Vymodelovala postupně jednu za druhou sochy všech 82 dětí, které byly zavražděny v Chelmnu. Toužila, aby sousoší lidických dětí odlité do bronzu stálo v Lidicích, ale neměla dost prostředků na tak nákladnou realizaci. Komunistický režim o pomník nejevil zájem. Podpora tehdy nepřišla ani ze zahraničí. Po autorčině smrti její manžel Jiří Václav Hampl sbíral malé dary od soukromých dárců a podařilo se mu odlít celkem 21 soch. V polovině 90. let se o osud Lidic začali zajímat občané z dánského města Albertslund. Veřejná sbírka, kterou uspořádali, pokryla náklady na třetinu celého sousoší. Prvních 30 soch bylo v Lidicích instalováno v roce 1995, poslední byly odhaleny v roce 2000, 11 let po smrti autorky. V roce



Sousoší lidických dětí od Marie Uchytilové

2010 byla jedna ze soch ukradena, následujícího roku byla nahrazena sochou novou.

Lidická tragédie inspirovala i mnoho dalších umělců ke vzniku hudebních děl (B. Martinů, K. Slavický a další) a také výtvarného umění. Anglický lékař sir Barnett Stross, jeden z představitelů hnutí „Lidice Shall Live“ (Lidice budou žít), v roce 1966 vyzval umělce z celého světa, aby u příležitosti 25. výročí lidické tragédie vyjádřili protest proti zvěli a násilí darováním uměleckého díla. Jeho myšlenka oslovila 264 umělců z 28 zemí světa, kteří poslali do Lidic téměř 350 prací. Tato díla jsou dnes vystavena v Lidické galerii v nových Lidicích. Galerie byla otevřena v roce 2003 na místě chátrajícího kulturního domu.

2 Pecínov

Ves Pecínov ležela mezi Novým Strašecím a Stochovem v okrese Rakovník. Nejstarší zmínka o Pecínově je z roku 1556. Mluví se v ní o lokalitách Pec a Na Slatině. Jak vzniklo jméno Pecínov, dnes už nedokážeme zjistit, může mít původ ve slově Pec nebo v osobním jménu. V písemných pramenech vystupuje Pecínov od 16. století hlavně v souvislosti se silnicí z Prahy na Rakovník, která vedla přes Tuchlovice, Rynholec, Pecínov a Rudu.

Pecínov byl spravován strašeckou městskou kanceláří, která ho ovšem vedla ve zvláštních knihách, jež se nedochovaly. V Pecínově město Strašecí vybíralo clo, což postihlo především Rakovník. Ten se proto dostával se Strašecím do častých sporů. Vesnice se rozrostla hlavně v 18. a 19. století a zaplnila prostor mezi Strašecím, Rudou a Rynholcem. Tím se dostala na rozhraní dvou velkých panství, protože na rozdíl od Strašecí, které patřilo ke Křivoklátsku, Rynholec patřil pod Smečno. A tak se i Pecínov rozdělil na Novostrašecký a Rynholecký.

Osnovu Pecínova tvořila křižovatka dvou silnic. Pražská silnice procházela od Rynholce přes Rudu do Rakovníka, kolmo ji protínala cesta ze Strašecí na Křivoklát. Domy lemovaly tyto dvě silnice po obou stranách a provoz na nich se podílel i na obživě obyvatel. Nejstarší

a nejvýznamnější stavbou byl zájezdni hostinec. Obyvatelé se živili zemědělstvím, těžbou a zpracováním dřeva z nedalekých křivoklátských lesů a také řemeslnou výrobou. Zpracovávali dřevo, vyráběli z něj náradí, náčiní, nádobí apod. V kolomazných pecích pálili ze dřeva kolomaz, v místní cihelně vypalovali cihly.

Roku 1921 zde žilo 574 obyvatel v 98 domech. Na začátku 20. let minulého století byl v místě zvaném Na Hořkovci náhodně nalezen úlomek lupku. Zjistilo se, že se zde nalézá velké ložisko kvalitního lupku. Lupek je sedimentární hornina vzniklá z jílovců, tvořící vrstvy a lupeny, využívá se v keramické výrobě, jako ostřívo nebo k výrobě šamotu. O několik let později se zde začal dobývat. Jeho spotřeba po druhé světové válce vzrostla. Jak se lupkový lom rozrůstal, stát začal postupně v 60. a 70. letech vykupovat obydlí v Pecínově a ta byla demolována, až Pecínov zanikl.

Zůstala jen horní část, zvaná Vobířalka, která náleží k Novému Strašecí. Není však původní, vznikla ve 30. letech 19. století a s dolní osadou nebyla ani urbanisticky spojena. Dnes v místě bývalé vsi najdeme kromě Českých lupkových závodů jen široké cesty, delší zídku u cesty a ruinu velkého domu. A bujnou vegetaci.



Zbytky posledního domu v Pecínově

3 Nový Dvůr (Neuhof) a Václav Bolemír Nebeský

Asi 500 metrů od silnice spojující obce Kokořín a Jestřebice leží mohutné rozvaliny někdejšího výstavního barokního statku Nový Dvůr.

V 19. století tu byl šafářem Václav Nebeský. Roku 1818 se zde narodil jeho syn, obrozenecký básník Václav Bolemír Nebeský. Tento dnes již pozapomenutý básník nejdříve chodil do české školy do Šemanovic, potom do německých škol ve Vidimi a České Lípě. Následně studoval na gymnáziu v Litoměřicích. Okolní vesničané pokládali mladého Nebeského za podivína, protože často trávil svůj čas na skalách za domem a zádumčivě hleděl do Kokořinského údolí. Nepochybně romantické prostředí samotného hradu Kokořína (v té době to byla neudržovaná, až strašidelná zřícenina) a jeho okolí ovlivnilo budoucího básníka. Vzpomínky na chvíle, které trávil v okolí svého domova, zapracoval do romantických veršů. Zde je úryvek z jeho nejznámější básně Protichůdci.

*Ač by teskno, přece rozkoš jesti,
Na vraníku v tmavém hvozdu jeti,
tichý hovor s hvězdičkami věsti,
píseň toužebnou si pozapěti...*

Václav Nebeský studoval filozofii a filologii na univerzitě v Praze. Ve dvaceti letech přijal jméno Bolemír. Po studiích žil čtyři roky ve Vídni, psal Listy z Vídně a zasilal je do časopisů Květy a Česká včela. Jsou označovány za první pokusy o fejetony. Po návratu do Prahy se stal domácím učitelem. Zapojoval se též do českého kulturního života. Stýkal se s J. K. Tylem, K. J. Erbenem, K. Havlíčkem Borovským, Karlem Sabinou.

V roce 1842 se seznámil na žofínském plese s Boženou Němcovou. Ihned mezi nimi vznikla oboustranná náklonnost. Vidali se na vlasteneckých schůzkách a výletech. Po jedné takové procházce napsala Němcová svoji první báseň, věnovanou českým ženám, která vyšla 1. dubna 1843 v Květech. Božena Němcová díky tomuto romantickému vzplanutí začala psát, započala se její umělecká dráha. Vztah byl intimní a budil pohoršení české společ-



Část rozpadající se usedlosti Nový Dvůr

nosti. Básník se rozhodl raději odjet do Vídně a tím vztah s Němcovou ukončil.

Václav Bolemír se angažoval politicky v revolučním roce 1848. Byl zvolen poslancem říšského sněmu. Mezitím se věnoval i redaktorské práci v Národních novinách. Po roce 1850 se stal redaktorem Časopisu českého Museum, později sekretářem Českého musea a správcem muzejní pokladny.

Z jeho básnického díla je nejznámější jeho báseň Protichůdci, která vznikla v návaznosti na Máchův Máj. V básních se orientoval na filozofii, kterou vyzdvihoval jako jednu z nejpotřebnějších věd. Napsal několik odborných literárních studií, zejména o starořecké kultuře. Velký kus práce odvedl jako překladatel. Soustředil se hlavně na starořeckou literaturu, například Aischyla, Aristofana, z římských autorů na Plauta. Překládal i Goetha, Heina, Byrona a Puškina.

Byl dvakrát ženatý, z každého manželství měl jednoho syna. Zemřel v Praze roku 1882 a je pohřben na Vyšehradě.

Dnes z bývalého statku Nový Dvůr zůstaly jen ruiny zarůstající křovím. Ještě nedávno měl alespoň špýchar (sýpka) střechu, ta se však už propadla, jak vidíme na snímku. Bývala zde i pamětní deska, která snad byla přenesena na Obecní úřad v Kokoříně. V době působení státního statku zde bylo uskladněno seno. Statek byl vrácen v restituci panu Vaňkovi, kterému patří i zámek Kokořín a další památky.

Ke statku nevedou žádné cesty, ta původní, lemovaná planými jabloněmi, zarostla křovím. Lidská noha sem už asi dávno nevkročila, ve sněhu můžeme pozorovat jen mnoho stop čilých zvířátek, která se tu pro-

hánějí. A představovat si, jak se tady v tomto inspirativním prostředí utvářela duše budoucího obrozence, který byl zase inspirací pro naši národní spisovatelku...

4 Lázně Boží Voda u Mladé Boleslavi

Asi čtyři kilometry jihovýchodně od Mladé Boleslavi, za obcí Jemníky, se v lese více než 200 let nacházely lázně Boží Voda, zvané též Lázně Panny Marie. Ležely na úpatí vrchu Chlum.

Už na konci 15. století místní lidé patrně znali pramen čisté vody, který zde vyvěral. V širší známost se místo dostalo až mnohem později. V roce 1740 vypukla prusko-rakouská válka a Prusové zaplavili značnou část Čech. V roce 1741 přitáhli až k Mladé Boleslavi. Lidé ve strachu před násilnými odvody, drancováním a loupením uprchli do okolí. Představitelé města se dohodli s vojskem na slušném jednání, a proto se obyvatelé začali vracet zpět. Šířili zprávu o lesním prameni, který jim pomohl přežít v lesích. V roce 1745 došlo k zázračnému uzdravení špitálního Řihy, který se stěží dovlékl k pramenu, tam se napil a zpět šel lehce a zdravý. Docházelo i k dalším uzdravením. Například pětadvacetiletá Johana Bendová trpěla dnou a dva roky mohla chodit pouze o berlích. Pravidelným užíváním léčivé vody se uzdravila a mohla zase chodit. Až do roku 1812 visely v altánu její berle na znamení díky Panně Marii a Boží Vodě za uzdravení.

Pramen nazvali Mariánským. V roce 1747 nad pramenem postavili roubenou kapličku Panny Marie Bolestné a opodál stavení s dvěma komorami ke koupání. V té době se patrně vžilo pojmenování Boží Voda. Roku 1771 byla nad pramenem postavena nová zděná kaplička a poblíž lázeňský dům. Rozbor zdejší kyselky se stálou teplotou 7 °C kdysi prováděli odborníci, mezi nimi i vědec J. E. Purkyně.

Místo získalo na oblibě, stalo se cílem procházek mnohých obyvatel z města i okolí. Největší obliby dosáhla Boží Voda v 19. století. Fungoval zde hostinec, později došlo k rozšíření lázeňského domu, založení ovocného sadu,



Bývalé lázně Boží Voda

vznikly zde kulečnická a kuželna. Město pronajímalo objekt různým nájemcům, jednou z podmínek bylo odebírat pivo z městského pivovaru. Proslulý byl například vinárník Vavřinec Flakl. Pořádaly se zde slavnostní schůze spolků, taneční zábavy, procesí, střelecké závody a také národní manifestace, poutě a tábory lidu. V roce 1841 se zde konala jedna z prvních českých besed proklamujících práva Čechů, utlačovaných v monarchii. Místo navštívili Bedřich Smetana i Antonín Dvořák, koncertovala zde slavná Kmochova kapela z Kolína.

V roce 1864 v místě vypukl požár, který zcela zničil lázeňskou budovu. Roku 1870 byla postavena nová budova. O rok později dokonce zavedli z Mladé Boleslavi do Boží Vody dopravu omnibusy. Lázně se proslavily výbornou kuchyní a vyhlášenou kávou. Ještě v první polovině 20. století zde s úspěchem provozoval stáčírnu minerálky podnikavý inženýr V. Novotný. Vyráběla se zde také slazená limonáda „Božívodka“.

Od osmdesátých let minulého století patřila Boží Voda různým vlastníkům. Nedostatek financí postupně omezoval společenský

i lázeňský život v místě. Zahrady, parčíky, altány pustly a zarůstaly, zanikl kolotoč i kuželník a časem i hostinec. Poslední vlastník, mladoboleslavská automobilka, se pokusil obnovit lázně, ale neúspěšně. Všechny budovy byly postupně demolovány, nakonec zbyla jen budova kapličky a malá rázovitá věžička nad pramenem.

Na podzim roku 2020 už nebyl k nalezení ani samotný pramen. V místě je dnes kromě kapličky a věžičky jen několik kamenných zbytků někdejších budov a pozůstatky plotu s kamennými sloupky.

Místní lidé ale na místo nezapomněli a dál sem chodí na procházky a zapálit v kapličce svíčku.

5 Sluneční lázně Houštka

Houštka (i Houšřka, Houška) je součástí města Brandýs nad Labem – Stará Boleslav. Bývaly tam slavné lázně, ale to už je minulost. Okolní lesopark byl za lázeňských časů udržován a od první republiky se postupně měnil ve sportovně-rekreační areál. Časem zarostl a dnes opět připomíná svou podobou místo původních divokých houšřin, které mu daly jméno – Houšřka.

Od počátku 19. století pokrývaly Houšřku močály. Vrchní správa brandýského statku se tedy rozhodla oblast odvodnit a vysušit. Dubový les a okolní houšřiny byly zčásti vykáceny. Při zdolávání jednoho dubu objevil nadlesní Josef Neumann pramen železité vody. Začal zkoumat její účinky, které se ukázaly být blahodárné. Pověst o jejích léčivých schopnostech se brzy rozšířila. Pramen dostal jméno „Matky Boží Pomocné“ nebo lidově „Václavka“.

Místo si oblíbil i císař František I. Rakouský. V době, kdy dlel na brandýském zámku, vyjížděl do lesa na lov. Nadlesní Neumann se proto snažil Houšřku zvelebit a udělat z ní park. Kolem roku 1820 u pramene Václavka vyrostla první menší lázeňská budova. František I. i jeho choť Karolína si novou úpravu lesoparku velmi pochvalovali a pověst lázní se roznesla po celých Čechách.

Po roce 1842, po odchodu zakladatele a ochránce lázní J. Neumanna, lázně poněkud upadaly a několikrát změnily majitele. Ve druhé polovině 19. století byla k lázeňské budově přistavěna hostinská místnost a dřevěná taneční síň. Koncem 60. let 19. století lázně získal arcikníže Karel Salvátor Rakousko-Toskánský, který se rozhodl je zvelebit. Roku 1867 přestavěl původní budovu na nádherný dvoupatrový

lázeňský dům, později (v 50. letech 20. století) pojmenovaný Kim Ir-sen. Po několika letech provozu zájem hostů o lázně opět upadl, a proto je Karel Salvátor roku 1892 prodal. Poté lázně opět vystřídaly více majitelů.

Roku 1917 je koupil Ervín Mandelík, který provedl mnoho změn. Velký pozemek u lázní věnoval staroboleslavským fotbalistům a vzniklo tam velké hřišřtě. V jižní části areálu vybudoval zahradnictví s velkými květinovými skleníky a pařenišřti. Zejména však mezi lety 1917 a 1919 nechal postavit nový velký lázeňský dům – tzv. Sluneční lázně. Byly postaveny podle návrhu jednoho z našich nejvýznamnějších architektů Jana Kotéry. Unikátní budova zaujala především dvěma prosklenými kupolemi na střeše. Sluneční lázně sloužily jak lázeňskému, tak i společenskému životu. Za první republiky zde přibýly tenisové kurty, fotbalový a lehkooatletický stadion a z lázní Houšřka se stával sportovně-rekreační areál.

Za druhé světové války byly prostory lázní využívány jako lazaret wehrmachtu. Po únoru 1948 byl pak areál znárodněn a jeho provoz převzal národní podnik Československé hotely. V domech bývali ubytováni studenti, například žáci dělnické přípravy ke studiu na vysokých školách. V 50. letech zde vznikl atletický stadion, na němž trénoval i Emil Zátopek. Dosahoval zde mimořádných výsledků i díky inovativnímu povrchu dráhy a nízké nadmořské výšce.

V letech korejské války zde bydlely korejské děti a v roce 1953 místo navšřřtil i korejský vůdce Kim Ir-sen. Na jeho počest byl lázeňský dům přejmenován jeho jménem a pod tímto názvem je znám dodnes. Korejské uprchlí-



Současný stav lázní Houštka je neutěšený

ky poté vystřídali afričtí studenti a následně studenti Univerzity Karlovy. V 70. letech byly obě lázeňské budovy ve správě UK. V budově Kim Ir-sen byly koleje a ve Slunečních lázních menza a služební byty. V této době Houštku navštívil pro změnu kubánský vůdce Fidel Castro. Kolej pro studenty pedagogické fakulty zde fungovala až do přelomu tisíciletí.

Dnes je vše jinak. Kolej Kim Ir-sen je opuštěná a chátrá. Sluneční lázně, ve kterých se ještě v 90. letech konaly taneční zábavy a plesy, jsou nyní v havarijním stavu. Budova má rozbitá okna, vytrhané radiátory i s rozvody, díry jsou v podlaze i ve stropě a z balkonů a teras rostou stromy. Skleněné kupole jsou rozbité a celý objekt je hustě zarostlý křovím.

Vlastníkem obou budov je město Brandýs nad Labem – Stará Boleslav, které je původně plánovalo rekonstruovat. Nyní už to tak jednoznačné není, ve hře je i demolice staveb. Na rekonstrukci chybějí potřebné finance. Nicméně

město by rádo obnovilo lázeňskou tradici a v současné době hledá investora. Pokud by se podařilo obnovit lázeňské služby se společenským centrem a ubytováním v blízkosti tenisových kurtů, stadionu Emila Zátopka, letním kinem a cyklostezkou, to vše v těsné blízkosti řeky Labe, bylo by to pro město velké plus.

V budově Kim Ir-sen radnice zamýšlela zbudovat domov seniorů a dlouho čekala na vhodné dotace pro zamýšlenou rekonstrukci. Podle informací z roku 2019 je nyní dům Kim Ir-sen na prodej za 9 milionů Kč a Sluneční lázně za 6 milionů Kč.

V současnosti je na internetu k vidění vize projektu Nová Houštka 2022, který se snaží navázat na tradici lázní a přitom celý areál pojmout moderním způsobem. Lázně jsou nově nazvány wellness, součástí prostoru má být místo na grilování, dětské hřiště, minizoo, inline dráha a společenský sál. Tak uvidíme, jak to dopadne.

6 Mladá

Kousek na sever od Milovic, u křižovatky na Lipník a Benátky nad Jizerou, ležela obec Mladá.

O založení obce hovoří pověst o záchraně kněžny Mlady, dcery knížete Boleslava I. Prv-

ní písemná zmínka o vesnici hovoří o její nově založené faře z roku 1341. Po třicetileté válce náležela farnost Mladá k faře v Benátkách. Roku 1787 se farnost osamostatnila a k Mladé byly přifařeny Milovice. Téhož roku byla



Zde stával kostel sv. Kateřiny v Mladé

v obci zřízena škola a do roku 1860 ji navštěvovaly i děti z Milovic. Obec měla převážně zemědělský charakter. Byli zde švec, krejčí, řezník, pekař, stála tady krčma.

Roku 1813 obec navštívil samotný císař František I. A téhož roku vsí táhla pruská a francouzská vojska a „mnohé škody napáchalo těch 130 000 vojáků“. Tehdy se od dobytka armád nakazil dobytek ve vsi a spousta ho uhynula. V roce 1841 postihla Mladou cholera, 6 občanů zemřelo. O deset let později zasáhl vesnici požár, při kterém bylo zničeno 8 domů a stodoly.

Na začátku 20. století měla obec 101 domů a kolem 700 obyvatel. Roku 1903 bylo území obce Mladá s okolím schváleno jako budoucí vojenské cvičiště a obec byla určena k zániku. Po vojenských neúspěších rakousko-uherské armády v prusko-rakouské válce vyvstala potřeba modernizace a důkladného výcviku vojsk. K tomu armáda hledala vhodné výcvikové prostory. Našla je na rozsáhlém území mezi Benátkami, Jiřicemi, Vruticí, Milovicemi a Lipníkem. Bohužel na tomto území ležela ves Mladá, která musela být vysídlena. Vyhláškou o vyvlastnění nemovitosti vydanou dne 30. dubna 1904 armáda začala vykupovat statky, pozemky a domy. Kdo prodat nechtěl, toho donutili: ostrý dělostřelecký výcvik v těsném sousedství domů byl pádný argument.

Obec měla původně šest statků a největší z nich 18 chalup, dále zde byla škola, fara. To vše bylo vystěhováno a srovnáno se zemí. Armáda v roce 1907 jako kompenzaci škod za původní kostel sv. Kateřiny v Mladé postavila v Milovicích nový kostel stejného zasvěcení, faru a hřbitov. Obyvatelé odešli do Milovic i jinam. Ruiny vesnice posloužily při cvičné střelbě. Ruina kostela byla zničena až v padesátých letech.

Bývalý VVP Milovice-Mladá prošel ve dvacátém století bouřlivým vývojem. Za první světové války zde byl zajatecký tábor. Za první republiky tu probíhal výcvik dělostřelců a podobné činnosti. Za válečné okupace zabrali celé území a veškerou armádní výzbroj Němci. Ti také naplánovali rozšíření vojenského prostoru na celkovou rozlohu 5300 hektarů. Zabrali další území a vystěhovali další obce (například Mladotín u Benátek).

Po válce převzala prostor opět československá armáda a domy zabrané Němci za války byly vráceny původním obyvatelům, ovšem v zoufalém stavu. Po sovětské okupaci strategicky výhodný prostor okamžitě obsadila Rudá armáda a vybudovala si zde své největší centrum u nás. Proběhla rozsáhlá výstavba jak vojenských objektů, tak bytů pro vojáky – velmi nekvalitních paneláků. Odhaduje se, že sovětská armáda měla v letech 1984–1988 v Milovicích až 100 000 příslušníků včetně rodin důstojníků.

Pobyt Sovětů měl mnohé negativní dopady na okolní prostředí i obyvatelstvo. Byl tu hluk, divoké skládky, požáry, poškozené komunikace i zemědělská půda, znečištěná voda a podobně. Vojáci nerespektovali nic, na vojenském hřbitově z první světové války s mnoha tisíci hroby vybudovali odstavnou betonovou plochu pro tanky a rozšířili přes něj i silnici. Ropné havárie, úniky ropy z podzemních nádrží, to vše jsou nevyčíslitelné ekologické škody, které se likvidují dodnes.

Po sametové revoluci byl vyjednáán odsun sovětských vojsk, který probíhal od září 1990 až do června 1991. Území muselo být vyčištěno od munice a celkově asanováno. Byl vyčištěn a opraven hřbitov. V dalších letech padlo rozhodnutí postupovat standardní cestou privatizace. Tehdy přišla automobilka Škoda s ná-

vrhem vybudovat zde zkušební polygon pro testování automobilů. V obyvatelích okolních obcí však vyvolal projekt velkou vlnu nevole. Také ekologové a biologové hájili unikátní místní krajinu s desítkami vzácných či ohrožených rostlin a živočichů. Škoda tedy od plánů odstoupila.

Dnes stále vede do míst bývalé obce silnice z dlažebních kostek. Kousek od ní najdeme prostor bývalého kostela s dřevěným křížem, miniaturní kapličkou, lavičkou a infotabulí. Asi 100 metrů od silnice na druhou stranu je

možné stále ještě vidět rybníček, který kdysi tvořil střed návsi. Rozhlédneme-li se po okolí, narazíme sem tam na starý ovocný strom, tu a tam v křoví na zbytky základů domů a staré zdivo. Na informačních tabulích si můžeme prohlédnout starý plánec vesnice před zničením, přečíst si o jejich osudech nebo pověst o jejím založení.

Dnešní milovická část Mladá nese jen jméno po zaniklé obci, historicky s ní však nemá nic společného.

7 Aldašín a další zaniklé obce v okolí

Asi 1 kilometr na východ od Jevan, jižně od Kostelce nad Černými lesy, najdeme zaniklou ves Aldašín. Je součástí území někdejšího pomezního hvozdu mezi pražskou a kouřimskou sídelní oblastí, který byl postupně kolonizován. Již od 10. století docházelo k mýcení lesa, budování cest a zakládání osad. Byli zváni osadníci z různých částí země i z německých oblastí, kteří zakládali nové vsi. Dnes se v terénu dochovaly stopy po mnoha kolonizačních osadách, zakládaných v několika vlnách a zaniklých v nejrůznějších obdobích.

Například osada Dubina zanikla již někdy po roce 1300. Ležela severozápadně od Jevan, poblíž je dnes vodojem. Byl to pravděpodobně jen jeden hospodářský dvůr a několik přidružených stavení. V lese dnes můžeme na zmíněném místě rozeznat půdorysy domů.



Aldašínský kostel se hřbitovem

Největší osadou té doby bylo Spálené. Leželo v dnešním severozápadním výběžku jevanského katastru. Stálo tam minimálně 10 usedlostí, mlýn, dvůr a dva rybníky. Ves zanikla někdy v polovině 14. století. Zhruba tou dobou patrně vznikly další obce – Kostelec, Jevany.

Aldašín je patrně starší. Ve 14. století byl pravděpodobně centrem oblasti v dnešním katastru Jevan. Poprvé je písemně doložen roku 1344 jako pastevecká osada. Byl také obcí nápravnickou, tzn. byla v něm svobodná usedlost s právem zbraně. Nápravník byl voják v záloze, policista, hajný, předchůdce rychtáře.

Aldašínský kostel byl farním kostelem, spadaly pod něj i vesnice Bohumil, Cukmantl, Drbohlavy, Penčice a Jevany. Původně byl zasvěcen sv. Bartoloměji, později sv. Jiřímu. Zdejší fara byla poměrně významná, fungovala při ní i farní škola.

Existují dvě teorie, jak vzniklo jméno Aldašín. Dle jedné se jedná o zkomoleninu původního Udašín – podle pána Udajsy nebo obyvatel Udašů. Podle druhé je odvozeno od Valdašín a má německý původ (německy Wald – les, Asche – popel), upomíná na zdejší nálezy popelnicových hrobů.

Poté co Jan Lucemburský rozdělil zdejší kraj bývalých hraničních hvozdů, dosud spravovaný královskou komorou, začala se utvářet budoucí panství. Aldašín patřil od roku 1344 k černokosteleckému panství pánů z Náchoda. Koncem 14. století pak patřil k panství

Zlenice na Sázavě. V 15. století na zdejší kraj dolehly husitské války. V Aldašíně byla zrušena fara, kostel se stal filiálním kostelem konojedské kališnické fary.

Pohromu zdejšímu kraji přinesla třicetiletá válka. Císařská i stavovská vojska území plenila, v roce 1626 kraj ničily i selské bouře. Převážně protestantská oblast byla násilně rekatolizována. Po roce 1630 přišla do kraje se saskými vojsky spolu s dalším drancováním i morová nákaza. Roku 1645 při svém čtvrtém vpádu Švédové zcela vyplenili a vypálili Aldašín a další vesnice v okolí. Přežily jen aldašínský kostel a hřbitov.

Obec již nikdy nebyla obnovena. Pustnoucí kostel byl barokně přestavěn až v roce 1729 nákladem kněžny Marie Terezie z Lichtenštejna. V roce 1771 byla přistavěna věž s osmibokou helmicí.

Pro svou krásnou polohu uprostřed hlubokých lesů se stal kostel se hřbitovem v následujících letech vyhledávaným poutním místem. Jeho význam se však postupně koncem 19. století vytratil. Do roku 1870 ještě chodívalo ke kostelu procesí z Kostelce nad Černými lesy, později pouze z Jevan. Poslední poutě směřovaly do Aldašína začátkem 50. let 20. století. Dnes je Aldašín lesní samotou, oázou

klidu. Na zdejších hřbitově jsou pohřbíváni zesnulí obyvatelé z Jevan. Leží tam i některé známé osobnosti, jako biskup Jan Lebeda, dokumentarista Jan Špáta a hudební skladatel Karel Svoboda.

Areál bývalé vsi je ceněn z archeologického hlediska jako kvalitně dochovaná lokalita bez výraznějšího porušení. Byl podrobně prozkoumán v letech 2005–2007 a tento průzkum jistě není poslední. Lokalita hřbitova s kostelem je vyhledávaným turistickým cílem pro pěší i cyklisty. Na druhé straně přes silnici leží rozlehlá obora, kde se chová černá zvěř.

Ze vsi Bohumil zbyla po třicetileté válce jedna usedlost jako základ budoucího velkostatku. Roku 1920 z něj nový stát vybudoval za pomoci americké Rockefellerovy nadace moderní továrnu na očkovací látky. Velká farmaceutická továrna na léky je tam i dnes. V současnosti je vlastníkem americká biotechnologická společnost Novavax na výrobu vakcín proti onemocnění covid-19.

Jedinou vsí v regionu, která přežila třicetiletou válku, byly Jevany. Postupně převzaly úlohu centrální obce a v budoucnu je čekal v souvislosti s rozvíjejícím se cestovním ruchem velký rozkvět, hlavně na přelomu 19. a 20. století a také v době první republiky.

8 Stará Dubá a Odranec

Téměř ve středu naší republiky, jižně od Mnichovic, na levém břehu řeky Sázavy, leží zřícenina hradu Stará Dubá (původně jen Dubá) a zbytky podhradního městečka Odranec. Na místo dojdeme od Hvězdonic koridorem mezi řekou a železničí

trati, po níž jezdí takzvaný Posázavský pacifik.

Historie tohoto zaniklého místa sahá hluboko do minulosti a je to něco pro romantiky. Hrad stál na zalesněném skalnatém ostrohu. Byl jednou ze dvou největších a nejkvalitnějších šlechtických staveb 13. století, svým typem konkuroval královským hradům.

Se jménem hradu je poprvé spojován Ondřej z Dubé z rodu Benešoviců v roce 1283. První zmínka o samotném hradu je z roku 1350, kdy zde byla vybudována kaple sv. Klimenta. Na informační tabuli pod hradem se dočteme o Ondřejovi z Dubé, narozeném roku 1320 ve Zlenicích. Působil jako nejvyšší sudí Českého království a znalec starého zemského práva. Sloužil císaři Karlu IV. a po jeho smrti i Václavu IV. Patřila mu Dubá i nedaleký hrad Zle-



Takhle nějak vypadalo středověké městečko Odranec, vpravo na vrchu je hrad

nice. Na Dubé nechal pro bezpečí poddaných vybudovat v podhradí opevněné městečko Odranec. Byl to jeden z mála vysoce postavených šlechticů, kteří hájili práva krále proti soukromým zájmům šlechty. Zemřel v roce 1412 nebo 1413.

V době zápasů krále Václava IV. s odbojnou Panskou jednotou se uvádí přívrženec krále Václav (Vaněk) z Dubé a také Vaňkův spojenec Jan Zúl z Ostředka, který se zmocnil Dubé a odtud ovládal celý kraj, loupil a přepadal. Tuto epizodu ukončila v roce 1404 zemská hotovost, která hrad dobyla, Jana zajala a předala spravedlnosti. Před polovinou 15. století byla Dubá připojena k panství Komorní Hrádek. Potomkem jedné rodové větve pánů z Dubé byl i známý český husitský hejtman Jan Roháč z Dubé. Roku 1466, kdy byla Dubá v majetku Bohuše Kostky z Postupic, hrad oblehlo, dobylo a rozbořilo vojsko krále Jiřího z Poděbrad. Poté už se hrad nevzpamatoval, zůstal ve zříceninách.

Název Stará Dubá se poprvé objevuje v roce 1648. Z hradu se toho moc nedochovalo. Můžeme vidět zdivo velké budovy na bývalém hradním nádvoří, zbytky ohradní zdi, zbytek hradní kaple sv. Klimenta a zadní část zdiva čtyřkřídlého paláce s okenním otvorem. Ve střední části stávala velká věž, po dobytí hradu roku 1466 byla úmyslně roztrhána střelným prachem. Její trosky zavalily zdivo okolních budov. Vznikl tak tzv. zavřený hrad, jehož podstatná část je dnes ukryta pod tímto závalem a může skrývat mnohá překvapení.

Na plošině při přístupové cestě jsou dosud patrné pozůstatky tábora obláhatelů a o kus dále okopy pro palebné postavení děl. Pozo-



Zbytek brány opevněného městečka dnes

ruhodností jsou zbytky podhradního městečka Odrance na břehu Sázavy, které s hradem spojují dosud patrné hradby. Stojí i dobře zachovalé torzo severní věžovité brány městečka. Druhá, jižní brána byla těžce poškozena výstavbou trati. Dochovala se i jedna hranolová hradební věž a zbytky hradby u řeky. Ve vnitřních prostorách městečka nejsou patrné žádné stopy zástavby, jsou zřejmě ukryty pod vysokou vrstvou naplavenin.

S hradem Dubá se setkáme i v beletrii, a to v pěkné historické detektivce Radovana Šimáčka Zločin na Zlenicích hradě L. P. 1318.

9 Dolní Kralovice (Unter Kralowitz), Horní Kralovice

Dolní Kralovice patřily k nejstarším sídlům v Čechách. První zpráva o Dolních Kralovicích je z konce 11. století. Osada patrně vznikla z rybářských chýší postavených na březích rybnaté řeky Želivky. Stříbrnou rybu jelec mají dodnes Dolní Kralovice ve znaku.

Za knížete Vratislava II. (byl prvním českým králem v letech 1061–1092) dostala osada

jméno Kralovice patrně proto, že byla založena na královské půdě. Na přelomu 11. a 12. století byla uváděna jako správní středisko tzv. Svatavina újezdu (královského majetku spravovaného královnou Svatavou, vdovou po Vratislavu II.). Královna zemřela roku 1126 a před svou smrtí darovala celý svůj újezd vyšehradské kapitule. Hranicí újezdu byla na severní straně

řeka Želivka, Horní Kralovice, které ležely na druhé straně řeky, už tedy k újezdu nepatřily. Proboštové drželi Kralovice až do roku 1420, tedy skoro 300 let. Po husitských válkách byla církevní šlechta nahrazena světskou.

Od císaře Zikmunda získal Kralovice roku 1436 rytíř Oldřich Močihub z Horních Kralovic a ten je po čtyřech letech prodal Mikuláši Trčkovi z Lípy. Trčkové drželi panství téměř 100 let, v polovině 16. století ho začali rozprodávat. Roku 1547 ho koupil rytíř Strojetic z Strojetic, panství rodu patřilo do roku 1600. Poté se zde majitelé rychle střídali. Kraj byl sužován třicetiletou válkou, vojska oblast bezohledně drancovala. Řada obcí byla vypálena, například Borovsko. Roku 1658 zničil požár celé město Dolní Kralovice. Roku 1669 koupil Kralovice Vojtěch Jiří Voračický z Paběnic na Proseku a Čížkově a z jeho doby pochází první zmínka o farní škole, která stávala už roku 1683 nedaleko kostela. Na konci 17. století získal Dolní Kralovice Jan Leopold Donát z Trautsonu a Falkenštejna, který přikoupil ještě statek Křivsoudov, Keblov, Zahradku a Kaliště. Jeho syn Vilém přikoupil ještě Vlastějovice a přenesl správu celého panství z Čechtice do Dolních Kralovic. Roku 1766 prodal kníže z Trautsonu celé panství Karlu Josefu Palmovi hraběti z Gundelfingenu. Jeho potomci panství zadlužili a museli ve veřejné dražbě prodat roku 1844. Koupil ho Vilém Vincenc kníže z Auerspergu, v jehož rodu zůstalo až do konce druhé světové války. Zvláště František Josef Auersperg se hodně zasloužil o město. Byl patronem kostela, štědrým mecenášem pro občanskou záložnu, podporoval hasiče, obecnou školu, chudobinec i novou železniční dráhu. Pomáhal, kde mohl, podporoval chudinu. Byl čestným občanem města. Zemřel roku 1938. Roku 1942 Auerspergové vymřeli po meči. Dědici, hraběti Trautensdorfovi, bylo panství roku 1945 znárodněno.

V 19. století řádila ve městě cholera, poprvé v roce 1832, poté roku 1836 a znovu po roce 1866, když do města přišli Prusové. Po jejich odchodu zemřelo 69 osob na choleru.

Roku 1902 přijel do Dolních Kralovic první vlak. Tehdy byla prodloužena trať Benešov–Vlašim o další úsek přes Trhový Štěpánov a Keblov k Želivce.

V Kralovicích žila až do druhé světové války poměrně početná židovská komunita. Židovská obec v Kralovicích patřila k nejstarším v kraji, existovala zde již od raného středověku. Byl tu starý židovský hřbitov, patrně již ze 14. století, synagoga pocházela z 16. století. Kralovičtí židé bydleli původně jen v Židovské ulici (později za protektorátu přejmenované na Řiční). Domy měly dva vchody pro případ pogromů. Podle sčítání v roce 1880 žilo v Dolních Kralovicích 173 židů. Živili se výhradně obchodem a používali mezi sebou němčinu. Proto chtěli, aby se jejich děti naučily mluvit německy. To byl důvod pro zřízení soukromé německé školy pro židy, později i pro veřejnost. Tato německá škola v ryze českém prostředí byla unikátní. Vydřoval ji Izraelský náboženský spolek a existovala v letech 1864–1905. Byla dvoutřídní, v roce 1870 měla 96 žáků. Navštěvovaly ji i některé nežidovské děti. Po roce 1900 začal počet žáků klesat, až byla v roce 1905 škola pro nedostatek žáků uzavřena.

Na místě původní synagogy, která v 16. století shořela, byla postavena roku 1717 nová. Po požáru v židovské čtvrti roku 1764 ji opravili a v roce 1906 opět přestavěli. V letech 1951–1969 sloužila jako sbor Církve československé husitské. Začátkem války bylo 43 místních židů – v rámci celkového počtu 147 osob z celého soudního okresu – deportováno ve třech transportech do koncentračních táborů. Domů se vrátili z celého okresu jen čtyři.

Před válkou byla vytyčena nedaleko městečka trasa dálnice, budovaly se mosty a nadjezdy, které však nebyly nikdy dokončeny, protože po válce se rozhodlo o změně trasy dálnice. Pozornost poutá především nedokončený most u Borovska, zvaný též český Avignon nebo Hitlerův most.

5. března 1949 byl otevřen první větší průmyslový závod v Dolních Kralovicích – výroba gumového zboží – Rubena (pobočný závod národního podniku z Náchoda). Počet zaměstnanců brzy překročil stovku. Od roku 1950 byl podnik přejmenován na Vulkán, nově výroba žíněnek a vycpávek. Roku 1960 ho postihl rozsáhlý požár, shořela téměř celá budova. Přes dvě stovky zaměstnanců za pomoci občanů Dolních Kralovic s nesmírným úsilím oprá-



Vpravo od řeky Dolní Kralovice s kostelem a vlevo Horní se zámek

vily, co se dalo, a od roku 1961 mohl provoz továrny pokračovat. Nouzově využíval podnik i budovy pivovaru, zrušeného roku 1957. Po roce 1965 se Vulkán potýkal se zvýšenou fluktuací zaměstnanců kvůli stavbě přehrady a stěhování.

Zámek v Dolních Kralovicích byla jednopatrová obdélníková budova z roku 1547. Do roku 1700 sloužil jako obydlí vrchnosti, poté v něm sídlily vrchnostenské a státní úřady. Stával na náměstí a nad hlavní bránou měl sluneční hodiny. Před ním stála socha Panny Marie z 18. století. Tu dnes najdeme u hřbitova v nových Dolních Kralovicích. Uprostřed náměstí byla radnice s věží z roku 1878. Hřbitov se nacházel nedaleko kostela a nádraží.

V roce 1920 vzniklo elektrárenské družstvo, které vybudovalo elektrárnu ve mlýně pod Dolními Kralovicemi (Taubenestův mlýn). Odtud byl rozveden proud do Dolních i Horních Kralovic.

Zajímavý je vývoj počtu obyvatel. V roce 1869 měly Dolní Kralovice 1465 lidí, v roce 1930 to bylo 1340 obyvatel, v roce 1950 zde žilo 1194 lidí, roku 1961 tady bydlelo 1317 osob a v roce 1970 to bylo 149 lidí. V tom jsou ovšem zahrnuty i vesnice spadající pod Dolní Kralovice. V roce 1980 bydlelo v nových Dolních Kralovicích 592 lidí.

Pan Jiří Šlehuber, rodák z Dolních Kralovic, ve své knize Pojďte se mnou do našich Dolních i Horních Kralovic, Příseky, Strážky

a Bezděkova vzpomíná na všechny části města, na jeho dávné obyvatele a na život v něm a jeho okolí. Kniha se stala cenným zdrojem informací právě pro tuto knihu. Pan Šlehuber byl bývalý učitel, varhaník v kostele a neúnavný svolavatel a organizátor setkání rodáků z Dolních i Horních Kralovic. V knize barvitě a s láskou popisuje, jak chodili do sokolovny cvičit, tancovat či na divadelní představení, jak se koupali v řece, kde bydlel který občan městečka a jaké měl osudy, a mnoho dalších informací o svém milovaném rodišti.

Vzácný starobylý kostel sv. Jana Křtitele (o něm ještě později), hotel Hvězda, občanská záložna, 2 hospody, 12 obchodů, mlýny, pivovar, lihovar, zámek, dvě školy, budova soudu, radnice, pošta, lékárna, sokolovna, dvě benzínové pumpy, cihelny, pily... zkrátka prosperující živé městečko však muselo v budoucnu ustoupit vyššímu cíli a tím byla pitná voda pro Prahu.

Když se hledal nový zdroj pitné vody v prvních letech samostatného Československa, byla vytipována Želivka, protože měla nejčistší vodu ze všech našich řek. V jejím povodí nebyl žádný průmyslový podnik, který by ji znečišťoval. Plány na výstavbu přehrady existovaly už koncem 20. let minulého století. Za protektorátu byl projekt rozšířen, Němci počítali i s tím, že by pomáhala zvyšovat nízký stav vody pro plavbu po Vltavě a Labi.

Po válce se začalo o stavbě znovu uvažovat, protože Praha trpěla citelným nedostat-



Radnice v Dolních Kralovicích

kem pitné vody. Začal se provádět geologický průzkum a zkoumala se kvalita vody. V 50. letech byl vydán zákaz novostavb v prostoru plánovaného vodního díla, který Dolním Kralovicím velmi uškodil. Nešlo totiž pokračovat ve výstavbě, život začal stagnovat. Panovaly dohady, nikdo nevěděl, bude-li se stavba přehrady realizovat.

Nejistotu ukončila 18. září 1963 vláda, když schválila návrh vybudovat přehradní nádrž. Tím bylo také rozhodnuto o likvidaci celých původních Dolních i Horních Kralovic, vsí Příseka a několika dalších obcí, vsí a objektů. Mělo se stavět ve dvou etapách a voda měla vést do Prahy štolou. Stavba byla zahájena v roce 1965 s tím, že první etapa bude dokončena v roce 1970. V první etapě měla být zajištěna dodávka vody Praze vyrovnaným průtokem 3 000 litrů za vteřinu, který měl postačit do roku 1986. Druhá etapa měla zvýšit dodávku vody na dvojnásobek a zajistit pitnou vodu i řadě menších měst ve Středočeském kraji a v okolí Želivky. Původně byla plánována přestávka mezi 1. a 2. etapou několik let, ale roku 1969 padlo rozhodnutí, že ve stavbě se bude pokračovat bez přerušení – především

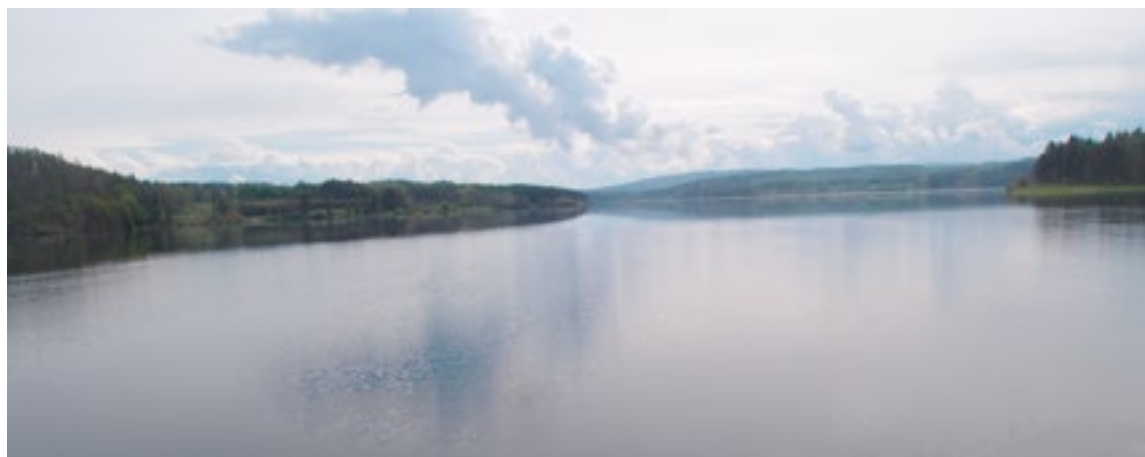
z úsporných důvodů, aby nemusely být přesouvány těžké stavební stroje.

Bylo nutné přesídlit asi 2 500 obyvatel, zdemolovat kolem 500 objektů, desítky chat, tábory, mlýny, přeložit či demontovat telekomunikační a elektrické linky, odlesnit 300 hektarů lesních ploch a sejmout ornici na 70 hektarech. K největším investicím patřilo přeložení silnice Brzotice–Bezděkov a její součásti – mostu přes vodní nádrž.

Občanům Dolních i Horních Kralovic bylo přislíbeno, že dostanou nové byty, kdekoli budou chtít, nebo jim bude umožněna stavba rodinného domku. V roce 1965 padlo rozhodnutí, že část nové výstavby proběhne ve Vraždových Lhoticích a ty se stanou novou střediskovou obcí. Ovšem název nebyl příliš vhodný. Nakonec došlo k dohodě, kterou podporil i prezident Ludvík Svoboda při návštěvě školy roku 1971, že nová obec v sousedství Vraždových Lhotic ponese název Dolní Kralovice. Obyvatelé se stěhovali už od roku 1965, nejvíc rodin se přestěhovalo v letech 1968 a 1969. Na konci roku 1970 zůstávalo v původních Dolních Kralovicích ještě 28 rodin, tj. 87 lidí.

Bourání původního města začalo roku 1968. V lednu 1970 byl zbourán most přes řeku, na podzim pak hotel Hvězda, škola, hostinec Na Špici, pekařství, pivovar. V prosinci radnice, mlýn, zámek, budova občanské záložny, pivovarský komín. Pomník obětem 1. světové války byl přemístěn do nových Dolních Kralovic. Staré pomníky ze židovského hřbitova byly převezeny na židovský hřbitov v Trhovém Štěpánově. Většina budov byla demolována v letech 1972–1974. Jako poslední roku 1974 zbourali nádraží a roku 1975 románský kostel. V létě roku 1974 odjel poslední osobní vlak z Dolních Kralovic. Byl slavnostně vyzdobený. Trať byla po zatopení zkrácena o 14 kilometrů. Říká se, že když je někdy v Želivce nižší stav vody, objeví se část železniční trati nad hladinou. Z celého městečka se zachoval jen jeden dům a jedna stodola mimo zátopené pásmo nádrže.

Přehrada se začala napouštět roku 1972. Zcela dokončena byla roku 1976. Hloubka přehrady u hráze v řečišti Želivky je 50 metrů, pod mostem u Kralovic je hloubka vody 36



Takhle místo vypadá dnes

metrů k hladině. Jedná se o nejdelší most přes Želivku. Most z Brzotic do Bezděkova přes přehradu je vysoký 24 metrů od hladiny k vozovce na mostu. Délka mostu je 307 metrů, šířka mezi zábradlími 13 metrů. Má tři vnitřní pilíře, nejvyšší pilíř je vysoký 65 metrů. Patří k největším mostům svého druhu u nás. Byl vybudován v letech 1966–1968.

Kostel sv. Jana Křtitele založil již počátkem 12. století některý z proboštů vyšehradské kapituly. Byla to patrně dřevěná stavba. Kolem poloviny 13. století byla nahrazena zděným románským kostelem. Po polovině 14. století jej přestavěli ve slohu vrcholné gotiky, v 18. století pak v barokním slohu, aby byl na konci 19. století regotizován. V letech 1970–1972 byly v presbytáři a sakristii odkryty rozsáhlé fragmenty gotických nástěnných maleb. Pozoruhodné jsou odkryté klenby presbytáře a sakristie a také stavba krovu. Kostel měl jednu z nejstrmějších lodních střech u nás. Tato střecha byla přibližně stejně vysoká jako loď. Zbudovali ji z ohromných trámů vytesaných z jednoho kusu jedlového dřeva. Kostel měl původně tři zvony, dva z nich byly zrekvírovány za 1. světové války. Zůstal největší – Petr a Pavel od zvonáře Jiříka z Kutné Hory z roku 1551. Roku 1928 byly zhotoveny a koupeny dva nové zvony – větší Václav a menší Poledník.

Na 27 metrů vysoké hranolové věži seděla vysoká jehlancovitá střecha. Na střeše věže byl za války místní rozhlas, který sloužil i po válce.

Architektonická studie z roku 1973 navrhovala buď vyjmutí stavby z demolice a její zá-

chranu přesunutím na jiné místo, nebo alespoň přesunout na jiném místě originální krov a postavit jej na novodobý podklad, a významné stavební prvky uložit někde v lapidáriu či podobném místě. Nakonec byl krov sundán a převezen do nově vznikajícího muzea v Kouřimi – skanzenu lidových staveb ze zátopové oblasti na Želivce. Byly též sňaty a zrekonstruovány fragmenty fresek. Břidlicovou krytinu se rozhodli kvůli velké výšce a strmosti střechy neodstraňovat. Starý kostelní zvon byl převezen do Keblova, varhany do Zruče, křtitelnice a boční oltáře sv. Václava a sv. Jana Nepomuckého do Číhoště, Boží hrob do Trhového Štěpánova. Lustr a socha sv. Josefa jsou v poutním kostele Panny Marie na Hrádku, socha Panny Marie je v Křivsoudově a hlavní oltář se zpovědnicí je v Kondraci. Různé chrámové potřeby, obrazy, sochy si rozebraly okolní farnosti.

Kostel byl odpálen silnou náloží a srovnán se zemí.

O tom, jak silné emoce budila likvidace městečka, svědčí třeba i verše Bohumila Hronka v dolnokralovické kronice z počátku roku 1968.

*Devět set let tu stálo, devět set dlouhých let,
V erbu rybu mělo a stříbrný květ.*

Dnes švihovská louže toto město zalije,

Co devět set let žilo, projekt zabije.

Proudem slzy tekou, žalem bělí skráň,

Praha pije naše slzy, bolest i tu stráň.

O tom, že rozhodnutí zatopit město přehradou bylo tvrdou ranou pro mnoho obyvatel, svědčí i data na některých náhrobcích na hřbitově v nových Dolních Kralovicích. Někteří se nedožili více než 45 let.

Horní Kralovice (zvány také Komenda)

Horní Kralovice měly samostatnou historii, protože nebyly součástí Svatačina újezdu.

Bylo to původně zemanské sídlo, majetek vladkyň z Kralovic. Nejznámější z nich, Oldřich Močihuba, vlastnil po husitských válkách krátce i Dolní Kralovice. Vystupoval aktivně v politickém životě, stál na straně Jiříka z Poděbrad. Po roce 1505 vlastnil Horní Kralovice rod Cinadrů z Újezdce, od jejichž dědice je roku 1571 zakoupil velkopřevor maltézského řádu v Praze Václav Zajíc z Hazmburku. Řád zde postavil nový zámek, který dlouhá léta sloužil jako sídlo velkopřevorů čili komendátorů řádu. Odtud i běžně používaný název Komenda, který se později používal i pro pojmenování celých Horních Kralovic. Řádu patřily Horní Kralovice až do roku 1805.

Po krátké době, kdy byly majetkem rodu Gottmannů, přešly v roce 1830 do vlastnictví Dionysa (Diviše) Lockeho. Rodině Lockeů patřilo panství se zámekem až do roku 1945. Zámek nechali v roce 1901 zrekonstruovat a v roce 1920 upravili fasádu, nádvoří a okolí. Zámek, vystavěný na vysoké skále, byl výraznou dominantou Horních Kralovic.

Počátkem dubna 1946 byla provedena parcelace velkostatku Diviše Lockeho v Horních Kralovicích. Pozemky a hospodářské budovy připadly drobným zemědělcům na stavbu rodinných domků, lesy a pivovar převzala státní správa. Zámek koupila Zemská komise pro péči o mládež. V letech 1947–1953 zde fungovala mateřská škola. Od roku 1955 tam sídlilo ředitelství právě zřízeného státního statku. V bývalém Lockeově velkostatku bylo od roku 1955 odloučené pracoviště zrušského Sázavanu (výroba bot).

Z Horních do Dolních Kralovic vedl původně most přes Želivku postavený roku 1814. Ten ale roku 1832 zničily plovoucí ledové kry. Byla tedy zřízena lávka pro pěší a prozatímní

dřevěný most. Teprve roku 1878 byl postaven nový železný most. Přes most procházela Dolními i Horními Kralovicemi státní silnice Hradec Králové – Čechtice, vystavěná roku 1846, dlouhá 100 kilometrů. Tento starý most byl zbourán 19. ledna 1970. To už byl hotový nový most mezi Bezděkovem a Brzoticemi přes vodní nádrž Želivka – Švihov.

Hned za mostem v Horních Kralovicích stával hotel Blaník. Později fungoval jako družbežárna, od roku 1960 tam byl OPP (okresní průmyslový podnik), kde pracovalo 20 a později až 50 žen, které šily bílé zboží, pracovní obleky atd.

Horní Kralovice měly dvě ulice, Zámecskou a Fibichovu. Fibichova ulice vedla k Bezděkovu a k Všebořicím, k hájence u Všebořic, kde se narodil nejslavnější rodák z Dolnokralovicka Zdeněk Fibich (1850–1900). Známost osobností, která se narodila v Horních Kralovicích, byl i první polistopadový ministr školství, mládeže a tělovýchovy, matematik a filozof Petr Vopěnka (1935–2015).

Roku 1960 bylo zrušeno osadní jméno Horní Kralovice, které se staly součástí Dolních Kralovic, stejně jako Bezděkov, Příseka, Střítež, Libčice a Zahrádčice.

Obce Bezděkov, Střítež a Zahrádčice měly to štěstí, že se nacházely mimo zatopené území, a tak stojí dál. Stejně štěstí neměly Příseka ani Libčice a kromě nich a obou Kralovic ještě 7 dalších zatopených vesnic pod želivskou přehradou.

Příseku zatopili roku 1972. Občané obcí Vítonice a Blažejovice alespoň rozebrali návesní kapli a postavili ji ve Vítonicích.

Na Želivce stávalo i na dvě desítky mlýnů, z nichž se zachoval jen ten u Soutic. Některé byly zbořeny až v 80. letech, i když ničemu nevadily, byly mimo zátopové území – např. Bělský mlýn.

Historie místa stará 900 let se uzavřela. Zůstávají jen vzpomínky pamětníků, fotografie nebo filmy. Současné vedení nových Dolních Kralovic, které jsou městysem, usiluje o udělení titulu města, který kdysi původní Dolní Kralovice měly. Zároveň se snaží o vznik muzea či galerie, kde by návštěvníci mohli vidět obrázky nebo předměty z místa, jež muselo zmizet kvůli vodě pro Prahu.

10 Libčice (Lipšitz), Žibřidovice (Zibridowitz)

Libčice zmizely kvůli vodní nádrži Želivka neboli Švihov. Ležely nad levým břehem Želivky, 2 km na severovýchod od dnešních Dolních Kralovic.

První zmínka o obci je z roku 1344. V roce 1921 měla vesnice 46 domů a 259 obyvatel. Byla tam fara, četnická stanice, pošta.

Po vybudování vodní nádrže Švihov byla obec v roce 1970 vystěhována a srovnána se zemí, i když nezasahovala jediným domem k přehradě. Kolem přehrady bylo nutné udělat ochranné hygienické pásmo. Blízké Zahradčice, jež byly součástí Libčic, zůstaly zachovány, neboť leží dál od přehrady.

Z Libčic zůstala stát jen kaplička, okolí je zalesněné. Najdeme zde také kamenný podstavec křížku, samotný křížek už asi někdo ukradl. Po cestě ze Zahradčic směrem na západ, k vodní nádrži, tam, kde dříve bývaly Dolní Kralovice, stojí dodnes kamenný obloukový most. Roku 2021 byla vysazena alej spojující bývalé Libčice se Zahradčicemi.

Podobně jako Libčice dopadly i Žibřidovice, které ležely asi 2,5 km na východ. V roce 1921 měly 97 obyvatel v 16 domech. Zbyla po nich kaplička, křížek a další malá kaplička při cestě do Šetějovic.



Kaplička v Libčicích