

 GRADA®

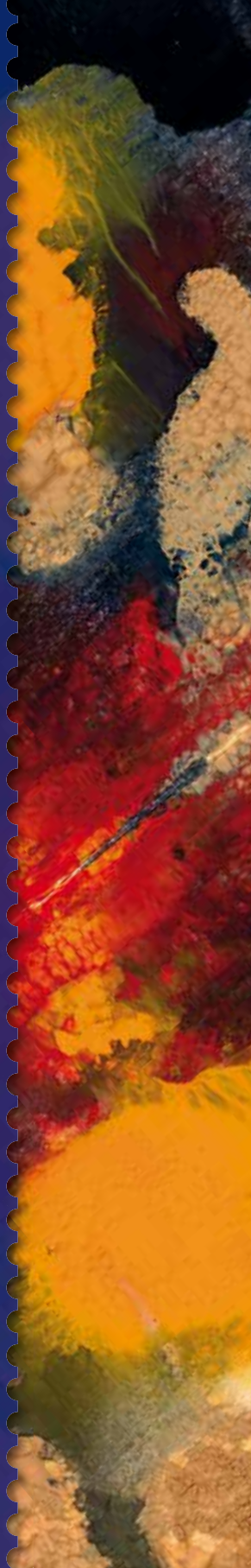
Martin Lečbych

# RORSCHACHOVA METODA

**INTEGRATIVNÍ PŘÍSTUP  
K INTERPRETACI**

**2., ROZŠÍŘENÉ  
A AKTUALIZOVANÉ VYDÁNÍ**

 **PSYCHÉ**



*Věnování*

*Vytvoření druhého vydání by nebylo možné bez láskyplné podpory a pochopení mé rodiny.  
Toto vydání proto věnuji své manželce Daně a svým dětem Markétě, Janovi a Johaně.*

V Olomouci 9. 9. 2016  
Martin Lečbych

## KATALOGIZACE V KNIZE - NÁRODNÍ KNIHOVNA ČR

Lečbych, Martin

Rorschachova metoda : integrativní přístup k interpretaci /

Martin Lečbych. -- 2., rozšířené a aktualizované vydání. --

Praha : Grada, 2016. -- 240 stran. -- (Diagnostika)

Anglické resumé

ISBN 978-80-247-5834-3 (brožováno)

159.9.072:303.687 \* 159.9.072.5

- Rorschachova metoda

- psychodiagnostika

- monografie

159.9 - Psychologie [17]

Martin Lečbych

---

# RORSCHACHOVA METODA

Integrativní přístup k interpretaci

Grada Publishing

***Upozornění pro čtenáře a uživatele této knihy***

***Všechna práva vyhrazena. Žádná část této tištěné či elektronické knihy nesmí být reprodukována ani šířena v papírové, elektronické či jiné podobě bez předchozího písemného souhlasu nakladatele. Neoprávněné užití této knihy bude trestně stíháno.***

**doc. PhDr. Martin Lečbych, Ph.D.**

**RORSCHACHOVA METODA  
Integrativní přístup k interpretaci  
2., rozšířené a aktualizované vydání**

Vydala Grada Publishing, a.s.  
U Průhonu 22, 170 00 Praha 7  
tel.: +420 234 264 401, fax: +420 234 264 400  
[www.grada.cz](http://www.grada.cz)  
jako svou 6362. publikaci

**Recenzoval:**

prof. PhDr. Ivo Čermák, CSc.

Odpovědný redaktor Štěpán Böhm  
Sazba a zlom Radek Vokál  
Návrh a zpracování obálky Antonín Plicka  
Počet stran 240  
Vydání 2., 2016

Vytiskly Tiskárny Havlíčkův Brod, a.s.

© Grada Publishing, a.s., 2016  
Cover illustration © Eliška Kubínová, 2016

ISBN 978-80-271-9428-5 (ePub)  
ISBN 978-80-271-9427-8 (pdf)  
ISBN 978-80-247-5834-3 (print)

# Obsah

|  |            |
|--|------------|
| <b>Předmluva ke druhému vydání</b>   | <b>7</b>   |
| <b>Úvod</b>  | <b>8</b>   |
| Vybrané směry vývoje Rorschachovy metody   | 9          |
| Organizace textu   | 14         |
| <b>1. Percepčně-kognitivní proces</b>  | <b>15</b>  |
| 1.1 Vybrané teorie percepce relevantní k Rorschachově metodě                           | 16         |
| 1.2 Neurobiologie zrakového vědomí   | 27         |
| 1.3 Rorschachovo pojetí percepčně-kognitivního procesu                                 | 29         |
| 1.4 Exnerův model tvorby odpovědi a jeho kritická reflexe                              | 31         |
| 1.5 Integrace a organizace senzorické zkušenosti                                       | 34         |
| 1.5.1 <i>Možnosti sumárního posouzení integrace a organizace senzorické zkušenosti</i> | 35         |
| 1.6 Testování reality  | 58         |
| 1.6.1 <i>Možnosti posouzení testování reality v Rorschachově metodě</i>                | 61         |
| <b>2. Emoce a kognice</b>  | <b>85</b>  |
| 2.1 Teorie aktuálního zájmu  | 89         |
| 2.2 Funkcionalistický a systémový přístup k emocím                                     | 90         |
| 2.3 Pozitivní a negativní emocionalita   | 92         |
| 2.4 Možnosti posouzení emotivity Rorschachovou metodou                                 | 93         |
| 2.5 Afektivní styl   | 96         |
| 2.5.1 <i>Regulační aspekt</i>  | 96         |
| 2.5.2 <i>Aspekt afektivního naladění</i>   | 100        |
| 2.5.3 <i>Negativní afektivní prožívání</i>   | 103        |
| 2.5.4 <i>Indexy vztahující se k negativní afektivitě</i>                               | 109        |
| 2.6 Dopad negativní afektivity na procesy interpretace                                 | 112        |
| 2.7 Alexithymie a Rorschachova metoda  | 116        |
| <b>3. Objekt ní vztahy a teorie citové vazby</b>                                       | <b>119</b> |
| 3.1 Klíčové prvky teorie objekt ní vztahů  | 120        |
| 3.2 Klíčové prvky teorie vztahové vazby ( <i>attachment</i> )                          | 123        |
| 3.3 Teorie mentalizace   | 128        |
| 3.4 Neurobiologie vazebného chování  | 129        |

|           |  |            |
|-----------|--|------------|
| 3.5       | Možnosti posouzení vztahových dimenzí Rorschachovou metodou              | 130        |
| 3.5.1     | <i>Obsahová analýza lidských odpovědí</i>                                | 131        |
| 3.5.2     | <i>Škála borderline mezilidských vztahů</i>                              | 135        |
| 3.5.3     | <i>Škála vzájemné (oboustranné) autonomie</i>                            | 136        |
| 3.5.4     | <i>Škála orální závislosti</i>   | 140        |
| 3.5.5     | <i>Projevy falešného Self</i>  | 147        |
| 3.5.6     | <i>Posouzení dimenzí vztahové vazby (attachment) prostřednictvím ROR</i> | 148        |
| 3.5.7     | <i>Rorschachovské proměnné spojené se sebeobrazem</i>                    | 150        |
| 3.5.8     | <i>Rorschachovské proměnné spojené se vztahem jedince k druhým lidem</i> | 158        |
| 3.5.9     | <i>Proměnné spojené s agresivitou</i>                                    | 161        |
| 3.5.10    | <i>Fenomény spojené s dopady psychologického traumatu</i>                | 165        |
| 3.5.11    | <i>Dílčí rorschachovské proměnné spojené s dopady traumatu</i>           | 166        |
| 3.5.12    | <i>Sumární rorschachovské skóry spojené s dopady traumatu</i>            | 169        |
| 3.5.13    | <i>Sumární proměnné spojené s osobnostním stylem – OBS, HVI, CDI</i>     | 173        |
| <b>4.</b> | <b>Integrativní přístup k interpretaci a jeho praktická stránka</b>      | <b>179</b> |
| 4.1       | Předpoklady pro interpretaci   | 181        |
| 4.1.1     | <i>Budování vztahu mezi psychologem a jeho klientem</i>                  | 181        |
| 4.1.2     | <i>Volba psychometrického systému</i>                                    | 189        |
| 4.1.3     | <i>Detailní znalost anamnézy</i>   | 191        |
| 4.1.4     | <i>Zasazení metody do baterie testů</i>                                  | 194        |
| 4.1.5     | <i>Filozofie koncepčního přístupu k interpretaci</i>                     | 197        |
| 4.2       | Kvalitativní část interpretace   | 201        |
| 4.2.1     | <i>Vývojová úroveň protokolu</i>   | 201        |
| 4.2.2     | <i>Regresivní a infantilní fenomény</i>                                  | 204        |
| 4.2.3     | <i>Analýza řečového projevu a chování při administraci</i>               | 208        |
| 4.2.4     | <i>Symbolická a sekvenční analýza</i>                                    | 213        |
| 4.2.5     | <i>Limity kvalitativní interpretace</i>                                  | 215        |
| 4.3       | Kvantitativní část interpretace  | 216        |
| 4.3.1     | <i>Limity kvantitativní interpretace</i>                                 | 217        |
|           | <b>Závěr</b>   | <b>218</b> |
|           | <b>Summary</b>   | <b>219</b> |
|           | <b>Literatura</b>  | <b>220</b> |
|           | <b>Rejstřík</b>  | <b>234</b> |

# Předmluva ke druhému vydání

Od prvního vydání knihy *Rorschachova metoda* uběhly již dva roky. Za tuto dobu jsem získal od kolegů, studentů i svých přátel k tomuto dílu mnoho zajímavých komentářů, dotazů i věcných připomínek. Jako autora mne velmi potěšilo, že kniha je kladně přijímána, inspiruje kolegy k tvořivé práci a slouží jako pomocník při studiu, výzkumu i praxi. Zejména bych chtěl poděkovat kolegům, kteří mou knihu nejen prostudovali, ale dali si i práci s formulací svých posudků, recenzí v odborných časopisech a případně toto dílo reflektovali ve vlastní tvorbě. Jmenovitě bych chtěl poděkovat zejména prof. Aleně Plhákové, prof. Ivu Čermákovi a prof. Jiřímu Šípkovi, od kterých jsem získal mnoho důležitých námětů pro další revize knihy.

Pro druhé vydání jsem se rozhodl rozpracovat zejména kvalitativní rovinu interpretace, téma vztahu mezi vyšetřujícím psychologem a jeho klientem, rovinu vývojového hodnocení protokolu a analýzu řeči. Zároveň jsem se pokusil tato témata zasadit do praktické roviny aplikace integrativního přístupu v praxi spolu s reflexí kontextu vyšetření a zasazení ROR metody do širší baterie psychodiagnostických metod. Vznikl tak nový čtvrtý oddíl knihy, který snad usnadní orientaci v tomto náročnějším interpretačním přístupu, jenž se neopírá o jedno interpretační paradigma, ale těží z mnoha různých teorií. V původním textu knihy jsem zejména rozšířil ty pasáže, které se (bohužel) staly za poslední dva roky v našem oboru více než aktuálními – jedná se o posuzování agresivních tendencí, dopadů traumatu a témat tělesného sebeobrazu a jeho integrity.

Každé odborné dílo vyvolává ve svém důsledku více otázek, než nabízí odpovědí. Čtenářům této knihy proto přeji, ať jsou pro ně otázky, které během četby vyvstanou, inspirativní, obohacující a podnítky jejich touhu po porozumění psychickým pochodům odehrávajícím se při interpretaci mnohoznačné reality.

# Úvod

Rorschachova metoda (zkr. ROR) patří mezi světově nejrozšířenější psychodiagnostické nástroje. V míře oblíbenosti a četnosti využívání mezi psychology taktéž tradičně atakuje první příčky seznamů užívaných psychodiagnostických metod. Výzkum aplikovaných psychodiagnostických metod mezi českými psychology (Svoboda a kol., 2004) ukázal, že v celkovém souboru českých psychologů se jedná o čtvrtou nejčastěji využívanou metodu. V oblasti klinické psychologie, kam z tradice nejvíce patří, skončila na druhém místě bezprostředně za Wechslerovými škálami inteligence. Opakovaná sonda na našem území v rámci studie EFPA (European Federation of Psychologists Associations), kterou realizoval Urbánek (2009), umístila ROR metodu dokonce na první příčku nejčastěji užívaných psychodiagnostických metod v České republice.

V oblasti psychodiagnostiky není taktéž příliš zvykem, aby kolem jednotlivých metod vznikaly odborné společnosti, jež o nich hojně a živě diskutují. ROR metoda je v tomto směru unikátní výjimkou. Ve světě můžeme registrovat mnoho regionálních rorschachovských společností, které se sdružují v rámci Evropské rorschachovské asociace (ERA – European Rorschach Association) a Světové asociace pro Rorschacha a projekтивní metody (ISR – International Society of the Rorschach and Projective Methods). Asociace ISR eviduje kolem tří tisíc členů z celkem devatenácti národních asociací.

Kromě odborných debat o ROR metodě a pravidelných světových konferencí znamenáváme v oblasti ROR metody také progresivní výzkum a bohatou publikační činnost. Prestižní databáze odborných článků Americké psychologické asociace (APA) PsycINFO eviduje více než devět a půl tisíce odborných prací, v nichž figuruje ROR metoda. Vyhledávání v akademických databázích prostřednictvím rozhraní EBSCO ukazuje na více než třináct tisíc prací s ROR metodou.

Vzhledem k takovému rozsahu zájmu není překvapivé, že dílo Hermanna Rorschacha přesáhlo rámec psychologie a stalo se součástí světové kultury. Inspiraci jeho inkoustovými skvrnami můžeme nalézat v dílech mnoha umělců, ve filmech, komiksech (*Watchmen*), dokonce i v hudební tvorbě.

Patrně u nikoho jiného z tvůrců psychodiagnostických metod nedošlo v historii k tomu, aby mu následovníci založili vlastní muzeum, jak se to stalo v případě Hermanna Rorschacha. Muzeum a archivy Hermanna Rorschacha založil v roce 1957 jeho blízký kolega Walter Morgenthaler ve švýcarském Bernu. Dodnes zde probíhá stálá expozice poskytující vhled do života a díla Hermanna Rorschacha nejen z pohledu vědeckého, ale také uměleckého a estetického.

Rozsáhlý zájem odborné i laické veřejnosti o tento psychodiagnostický nástroj se na něm přirozeně podepsal v dobrém i zlém. Nelze se již dopočítat, kolik rozmanitých způsobů práce s touto metodou vzniklo a bylo semleto kritikou. Kolik bylo formulováno



různých definic této metody. Kolik mýtů se v historii ROR metody objevilo. Z kolika stran čelila ROR metoda kritice. Kolik oprav a revizí původních kategorií bylo učiněno. Kolik moderních trendů odeznělo po více než devadesáti letech její existence.

Protože je velmi náročné zorientovat se v takto komplexní problematice, je cílem této publikace určitým smysluplným způsobem utřídit stávající poznatky a interpretační možnosti, které ROR metoda nabízí. Náš přístup označujeme za integrativní, neboť kombinujeme postupy z více linií vývoje, jimiž ROR metoda prošla. Naší snahou však není pouhá sumarizace poznatků a jejich třídění, ale taktéž propojení s relevantními teoriemi, které jdou napříč psychologickým zkoumáním. Právě kvalitní propojení mezi psychologickou teorií a praktickým testováním považujeme za zásadní faktor přiměřené interpretace diagnostických metod. Vzhledem ke zmiňovanému rozsahu stávajících poznatků přirozené není možné integrovat vše a poskytnout všeobíhající pohled. Snažíme se zde tedy o určitý racionální výběr, jenž je podle našeho bádání relevantní k základním tématům psychologické diagnostiky. Abychom si alespoň načrtli základní linie práce s ROR metodou, z nichž budeme vycházet, je nutné udělat si krátký výlet do historie.

## Vybrané směry vývoje Rorschachovy metody

**Hermann Rorschach** (8. 11. 1884 – 2. 4. 1922) byl švýcarským psychiatrem, psychoanalytikem, zástupcem ředitele psychiatrické kliniky ve švýcarském Herisau. Zájem o inkoustové skvrny – jejich tvorbu a lidské reakce při jejich interpretaci – se podle legendy v jeho biografii datuje již od školních let, kdy dostává od spolužáků přezdívku „Klex“ – Skvrna. Systematické práce na „inkoustovém testu“ zahajuje patrně v roce 1914 při své praxi s psychiatrickými pacienty. Svě stěžejní dílo *Psychodiagnostika: diagnostický test založený na percepci* publikuje v roce 1921 – jeden rok před svou smrtí. Ve svém díle se soustředí zejména na percepčně-kognitivní proces a jeho změny u různých skupin psychiatrických pacientů. Všimá si odlišné kvality percepce dle závažnosti psychiatrických poruch, specifčnosti reakcí určitých osobností. První a originální linii vývoje v ROR metodě tak můžeme formulovat jako **studium percepčních procesů** a jejich vazby k posuzování osobnosti a psychopatologie. Rorschachova metoda zde figuruje jako **percepčně-kognitivní experiment**.

Původní dílo je dále rozpracovááno jeho blízkými kolegy a sympatizanty. S důrazem na roli percepce a kognice v diagnostice pracují **Walter Morgenthaler**, **Georg Roemer** a **Emil Oberholzer**. Právě díky Oberholzerovi se s touto metodou seznamuje **David Levy**, který ji „přiváží“ do USA a seznamuje s ní tamní odbornou veřejnost.

V roce 1929 se s metodou seznamuje **Samuel J. Beck**, který začíná práce na standardizaci této metody u dětí. Prostřednictvím jeho vlivu se tomuto tématu začíná věnovat ve

své disertační práci i jeho kolegyně Hertzová. Beck i Hertzová se soustředí především na **vývojové aspekty** ROR zkoušky, všímají si odlišnosti v dětských odpovědích, reflektují vývojové trendy v percepci a kognici. Beck využívá svůj velký smysl pro systematickost a v roce 1932 zahajuje práci na svém třídílném svazku učebnic o ROR metodě. Pokládá tak základy nové ROR školy v USA. V tomto pojetí je Rorschachova metoda mimo jiné nástrojem k **prozkoumání vývojových trendů, zkouškou psychického vývoje a jeho zralosti**.

Významným konkurentem S. J. Becka se na americkém kontinentě stává **Bruno Klopfer**, který z Německa, kde začínají vládnout protizidovské postoje (květen 1933 je v Německu spatřeny veřejným pálením židovských knih – mimo jiné i Freuda a Einsteina), emigruje v roce 1933 do USA. Klopfer rozpracoval vlastní systém kódování odpovědí, upřesňuje mnohé původní signatury a začíná zvolna propojovat analýzu ROR s **psychoanalytickou teorií**. Důraz na psychoanalýzu a obohacení ROR o analýzu obsahu odpovědí však nacházíme zejména u **Davidu Rapaporta**, jenž zakládá další vlivnou větev analýzy ROR. Rorschachova metoda je zde nástroj k **prozkoumávání vnitřní dynamiky, nástroj odkrývající, jakým způsobem řeší jedinec vnitřní konflikty**. Psychoanalytický způsob analýzy ROR se stává na dlouhou dobu dominantní linií interpretace. Je stále vlivný i dnes. Na Rapaporta navazuje **Roy Schafer**, moderní psychoanalytickou tradici pak rozvíjí a integruje v rámci ROR **Paul Lerner**. Právě dílo Paula Lernerera (*Psychoanalytická perspektiva a Rorschach*) je nejvlivnější světovou alternativou převládajícímu Exnerovu CS (*Comprehensive System*).

K původnímu pojetí ROR jako percepčně-kognitivního experimentu se po roce 1933 vrací **Zygmunt Piotrowski**, který se soustředí na neuropsychologická témata a zpracování ROR u neurologicky nemocných pacientů. Také u něj však pozorujeme psychodynamický příklon v interpretaci.

Po druhé světové válce publikuje v roce 1947 své teze o ROR **Ferenc Mérei**, který zakládá vlivnou maďarskou ROR školu. V českém a slovenském prostředí jsou jeho postřehy stále vlivné a inspirativní. Objevuje se zde analýza výkonů probanda s ohledem na **jednotlivá témata ROR tabulí**. Populární se stává téma vyzývacího potenciálu jednotlivých tabulí. Rorschachova metoda zde figuruje jako **nástroj ke klinickému posouzení relevantních diagnostických oblastí** (např. vztahu k realitě, integraci afektů, sexuality, adaptační síly...).

V mezidobí let 1936–1957 se v USA upevňuje pět samostatných ROR systémů (Beck, Klopfer, Piotrowski, Rapaport, Hertzová), které se později stanou východiskem analýzy J. Exnera. Na evropském poli se již objevuje snaha o integraci jednotlivých pojetí v díle **Ewalda Bohma**, jenž do roku 1972 publikuje pět vydání své učebnice (*Lehrbuch der Rorschach-Psychodiagnostik*) a dvě vydání *Psychodiagnostického vademéka* (*Psychodiagnostisches Vademecum*). Bohmův systém se stává na dlouhou dobu v Evropě populárním, je z něj vytvořen základ pro český přístup v analýze ROR v duchu psychodynamické tradice.

V roce 1969 provádí srovnávací analýzu pěti amerických systémů **John E. Exner, Jr.** Popisuje rozdíly v administraci a skórování, upozorňuje, že každý systém používá odlišný

způsob zacházení s testovým materiálem, každý používá jinou instrukci. Upozorňuje na rozdílnost kritérií, rozdílnost v interpretačních postupech. Jeho práce je reakcí na krizi v oblasti seriózního využití ROR, častou kritikou ze strany psychometricky orientovaných psychologů. Exner (2003) uvádí, že „pojem Rorschachův test byl více mýtem než realitou. V podstatě bylo vytvořeno pět jedinečných Rorschachových testů“.

Postoj Exnera byl pragmatický, snažil se najít shodná místa v pěti systémech, jednotlivé prvky vybíral ateoreticky, podroboval je výzkumu a ověření. Jeho snaha vyvrcholila poprvé v roce 1974, kdy se dočkala vydání první verze *Souhrnného systému (Comprehensive System – CS)*. Začíná zde období jeho rozšiřování a revize. Rorschachova metoda je pojmána stejně jako **psychometrický test**. K interpretaci jsou hojně využívána statistická hlediska, je kladen důraz na standardizaci postupů, reliabilitu, validitu. Systém opouští obecné teorie a snaží se být **ateoretickým**. V navazujících obdobích získává tento přístup na oblibě i celosvětově, neboť dokáže reagovat na kritiku a zpochybňování metody ze strany skeptiků. V roce 2003 je publikováno poslední, čtvrté vydání CS. Z Exnerova systému se stává základní platforma komunikace mezi výzkumníky v ROR.

John E. Exner umírá v roce 2006, práva na CS získává jeho rodina, která si přeje uchovat památku otce a uzavírá tento systém změnám. Z blízkých spolupracovníků J. Exnera se začíná formovat skupina osob, které dále v jeho duchu pokračují v tlaku na tvorbu **evidence-based systému**. Tato skupina bývá označována jako G5 (*group of five*) – G. Meyer, J. Mihura, P. Erdberg, D. Viglione a R. Erard. V roce 2007 publikuje G5 mezinárodní srovnávací studii ROR, objevují se snahy vytvořit nadnárodní a mezinárodní normy. Přichází rozsáhlejší srovnání národnostních rozdílů a vlivu kultury. Jejich snahou je vytvořit navazující systém na CS. Nazývají jej *Rorschach Performance Assessment System (R-PAS)*. Jejich ambicí je rozsáhle revidovat CS a do systému zahrnout jen **výzkumem podložené proměnné**.

Na pozvání České společnosti pro Rorschacha a projektivní metody přijeli G. Meyer a J. Mihura v roce 2009 do Prahy představit nový systém v celosvětové premiéře. Na setkání dorazily přední kapacity oboru a rozběhla se živá dvouhodinová diskuse. Rozsáhle se debatovalo o limitech psychometrické perspektivy a hrozbě ochuzení ROR jako jedinečné klinické zkoušky. V září 2011 se objevuje oficiální publikace uvádějící systém R-PAS.

Z této stručné historie je patrná existence několika základních linií přístupu k ROR metodě. **První linie, percepčně-kognitivní**, je originální a původní linií směřování ROR. Nahlíží na tuto metodu jako na percepčně-kognitivní experiment a studuje roli percepce ve vztahu k osobnosti, psychopatologii a psychickému prožívání jedince. Silnou stránkou této linie je jasná a logická vazba mezi testovým materiálem a výsledkem experimentu. Extrémně silná a klinicky užitečná stránka spočívá v detekci poruch percepčně-kognitivního procesu (psychotických, neurologických). Slabou stránkou je méně prozkoumaná vazba mezi percepčně-kognitivními procesy a osobností, psychopatologií. Jak již to v historii bývá, originální ideje byly opuštěny a pozornost na sebe strhnuły atraktivnější teorie – v tomto případě psychoanalytické a psychodynamické. Tato oblast tedy nebyla dostatečně zkoumána. Jedná se o výzkum samotné podstaty tvorby od-

povědí, mechanismů skrytých za jejich tvorbou. Do budoucna však jde o mimořádně nadějnou oblast – výzkum v oblasti neuropsychologie, zobrazovacích metod zažívá obrovský rozmach a denně se dozvídáme o nových fascinujících poznatcích o lidském mozku. Návrat ke kořenům této linie proto v rámci ROR považujeme za velmi slibný. V rámci našeho integrativního modelu se k této větvi vývoje snažíme vybírat neuropsychologické poznatky, které jsou podle našeho názoru relevantní k ROR metodě. Snažíme se lépe porozumět procesu tvorby odpovědí a mechanismům, jež na tuto tvorbu mají vliv. Opíráme se zejména o teorie zrakové percepce, neurobiologii zrakového vědomí, faktory ovlivňující percepční procesy – za zásadní považujeme zejména procesy emoční.

**Druhou linii** představuje **psychoanalytický a psychodynamický přístup**, který obohatil uvažování nad ROR metodou o projekci nevědomých obsahů v odpovědích probanda. Rorschachova metoda je zde chápána jako **metoda projektivní**. Za silnou stránku tohoto přístupu můžeme považovat pečlivou obsahovou analýzu odpovědí, jež vedla k tvorbě klinicky relevantních škál. Důraz je kladen na témata psychoanalýzy – tudíž rozpracování diagnostiky duševní dynamiky, objektních vztahů, psychických obran. Historicky byla tomuto směru vytýkána značná spekulativnost, až příliš svévolná intuitivnost, nedostatečná standardizace a svévolné zacházení s testovým materiálem. V moderním psychodynamickém pojetí, které reprezentuje například **P. Lerner**, je již tato kritika překonána. Mnohé z tradičních psychodynamických škál byly nakonec také integrovány do psychometrických přístupů (přirozeně s „překladem“ do obecného slovníku mimo psychoanalytickou terminologii).

V rámci našeho integračního modelu se soustředíme zejména na interpersonální teorie psychoanalýzy – teorie vztahové vazby (attachmentu), teorie objektních vztahů. V rámci těchto koncepcí vzniklo již více rorschachovských nástrojů, které splňují i přísná kritéria *evidence-based* přístupů a zároveň si zachovávají srozumitelnou vazbu na psychoanalytickou teorii.

**Třetí linii** označujeme jako **vývojovou**. Jedná se o studium dětského vývoje v ROR, důraz na studium vývojových fenoménů. Velmi silná stránka spočívá v praktické psychodiagnostice dětského vývoje, zmapování vývojových trendů, propojení ROR s obecnými vývojovými teoriemi kognitivních funkcí. Více než v jiných liniích je zde ambice vysvětlovat jevy v ROR, porozumět jim z vývojového hlediska. Je zde patrná chuť zajímat se o samotnou podstatu tvorby odpovědí. Rorschachova metoda zde bývá pojímána různě, podle oblasti zájmu autorů – například jako test tvorby symbolických reprezentací, test zralosti percepce, test centrální koherence apod. Za slabou stránku považujeme, že snaha o systematizaci zde ustoupila do pozadí, neboť větší pozornost teď na sebe strhávají témata dospělosti, systematizace postupů v „dospělém“ ROR. Je zde menší shoda ve standardizaci postupů proti jiným liniím. Panuje zde kontroverze ohledně věkového využití – podle zkušených kliniků je možné používat ROR jako zkoušku k posuzování zralosti vývoje již od dvou let, podle psychometriků je dolní hranicí využitelnosti ROR jako psychologického testu obvykle pět let. Psychometrické postupy zde však bývají kritizovány pro neporozumění vývojovým trendům. Tvoření norem podobným způso-

bem, jako je tomu u dospělých, se taktéž v předškolním věku nejeví jako příliš racionální postup. Dítě není „malým dospělým“. V rámci našeho pojetí se snažíme vývojovou linii akcentovat tam, kde mají specifické skóry podložený vývojový trend.

Čtvrtou linii označujeme jako **psychometrickou** a také jako **evidence-based přístup**. Snahou je zde chápat ROR metodu jako psychometrický test, standardizovat postupy administrace a vyhodnocení, propracovat psychometrické parametry testu. Silná stránka přístupu spočívá ve schopnosti reagovat na kritiku, obhájit užívání ROR v rámci standardizované psychodiagnostiky, upevnit jeho autoritu ve výzkumu. Je zde patrná silná orientace na test a zdokonalení jeho vlastností. Z Exnerova systému se stala také celosvětová platforma komunikace, což umožňuje sdílení poznatků a mezinárodní výzkum. Porovnávání konkrétního výkonu s normou je důležitým podkladem pro interpretaci. Slabé místo představuje ateoretičnost souhrnných systémů – jevy se třídí a kategorizují, ale není ambice jim porozumět a propojit s širší psychologickou teorií. Interpretace se neodvíjí od porozumění klinika teorii, ale od statistického hlediska. Mechanické interpretace bývají kritizovány za suchopárnost a vnitřní rozpory. Tyto systémy jsou spíše systémy administrace, standardizace, porovnání s normou, ale nikoliv ucelenými interpretačními systémy – i když v nich místy nalezneme i snahy o tento rozměr. Jednoznačnou přednost spatřujeme ve sjednocení komunikace ohledně ROR skóre a indexů. V rámci našeho integrativního pojetí proto klademe důraz na Exnerova pravidla administrace a skórování, snažíme se používat jazyk, který je pro osoby vzdělané v Exnerově systému srozumitelný. Reflektujeme taktéž zásadní rozdíly provedené v systému R-PAS, jež považujeme za logické pokračování vývoje Exnerova CS.

Nově také můžeme hovořit o **páté linii kolaborativní**, která je spojena zejména s metodikou **Therapeutic Assessment** (Finn, 2007) a kolaborativním přístupem v diagnostice (Finn a kol., 2012). Nejedná se zde o samostatný interpretační přístup k ROR, ale spíše o filozofii zacházení s diagnostickými a zejména projektivními testy. Postupy kolaborativní diagnostiky vedou klinika k aktivnímu zapojení klientů do diagnostického procesu, upozorňují na vztahové aspekty psychologické diagnostiky a ROR metodu obohacují o tzv. rozšířené inquiry, které se zaměřuje na hlubší porozumění klientova duševního života, umožňuje upřesnit chápání symbolů obsažených v projektivních metodách a zároveň je i nástrojem psychologické intervence. Filozofie kolaborativního přístupu přesahuje tradiční užívání diagnostických metod k posouzení a klasifikaci určitých jevů a rozpracovává možnosti užití diagnostických metod v terapeutickém a poradenském kontextu v zájmu hlubšího porozumění světu klienta.

Interpretace Rorschachovy metody je podle našeho názoru uměním, které má vědecké pozadí, není však produktem abstraktní vědy, ale produktem lidským, člověka, který interpretuje a dá význam jevům, jež pozoruje. Pro kvalitní interpretaci jsou důležité znalosti mnoha teorií vysvětlujících lidské chování, stejně jako znalosti psychometrických aspektů ROR. Kvalita interpretace psychodiagnostických metod je podle našeho názoru úměrná vzdělanosti a nadání psychologa, jež ji provádí. Sebekvalitnější pracovní nástroj

sám o sobě nezaručuje kvalitní provedení díla. Profesionál by měl vládnout znalostí svých nástrojů a jejich omezení, stejně jako znalostmi vztahujícími se k jeho činnosti.

## Organizace textu

V našem textu se nejprve soustředíme na vybrané teorie relevantní k posuzování percepčně-kognitivního procesu, který je podle našeho názoru primárním východiskem analýzy Rorschachovy metody. Zaměříme se zde na proměnné vztahující se k organizaci a integraci senzorické zkušenosti a kapacity jedince pro testování reality.

Ve druhé kapitole se věnujeme propojení kognitivních a emočních procesů, zdůrazňujeme zde zejména teorie, jež srozumitelně propojují kognitivní, motivační a emoční procesy. Zabýváme se tu proměnnými, které v rámci ROR umožňují posouzení afektivního stylu.

Třetí kapitola je věnována problematice mezilidských vztahů, zaměřujeme se zejména na teorie objektních vztahů a teorii vztahové vazby. Pro každou z těchto teorií se snažíme prezentovat škály a proměnné, jež se k nim v rámci hodnocení Rorschachovou metodou vztahují. Tyto koncepce taktéž rozšiřujeme o výsledky experimentálních studií, z nichž vycházejí psychometrické systémy.

Čtvrtá kapitola je věnována praktickým stránkám integrativního přístupu, věnujeme se zde zejména kvalitativní analýze ROR protokolu a problematice vztahu mezi klinikem a jeho klientem.

Pro porozumění našemu textu je nutná alespoň rámcová obeznámenost s Exnerovým systémem, se kterým se čtenář může seznámit díky českým překladům Exnerova manuálu (Exner, 2009) nebo původního Exnerova díla (Exner, 2003). Vhodná je taktéž obeznámenost s Exnerovými interpretačními postupy, které u nás vyšly v překladu Poláka a Obucha (2011). Doporučit lze také původní česká skripta Říčana a kol. (1981) a jejich srovnání s Exnerovým systémem, jež provedl Telerovský a Ženatý (2005). Jako rozšiřující studijní literaturu lze doporučit produkci České společnosti pro Rorschacha a projektivní metody, která vydává ročenky s příspěvky textů svých členů.

# 1. Percepčně-kognitivní proces

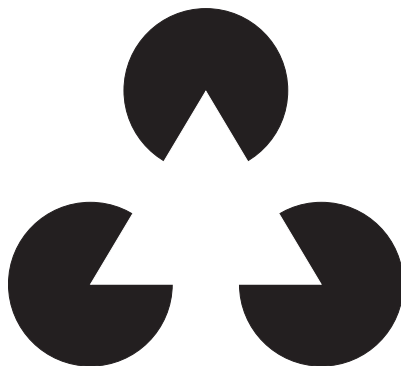
Pojem **percepce** (vnímání) zde chápeme v souladu se Sternbergem (2002) jako množinu procesů, jejichž prostřednictvím poznáváme podněty z prostředí (počítky), organizujeme je a dodáváme jim smysl. Je zjevné, že se jedná o složitý komplexní proces a k procesu percepce se vztahuje řada zajímavých psychologických jevů. Záměrně také budeme hovořit o procesu **kognitivním** (poznávacím), který je obvykle chápán jako způsob zpracování informací v nejšířším slova smyslu, proces chápání. Jak uvádí Sternberg (2002), hranice mezi percepcí a kognicí je zdrojem rozsáhlých diskusí, nicméně účelné je chápat čítí, percepci a kognici jako proces jednoho kontinua, v jehož systému běží a je zpracovávána informace. V rorschachovské tradici je taktéž zvykem pojímat tyto dva procesy současně.

Rorschachova metoda není svým charakterem blízka tradičním výkonovým testům kognitivních schopností (např. testům inteligence), tak jak jsou pojímány z hlediska psychometrického. Není ani specifickým neuropsychologickým testem. Přesto můžeme jejím prostřednictvím získávat cenné informace o struktuře a charakteru percepčně-kognitivního procesu, hodnotit jeho kvalitu, a dokonce velmi citlivě zaznamenat percepčně-kognitivní poruchy. Právě proto je často Rorschachova metoda uváděna i v učebnicích neuropsychologie (např. Preiss, 1998) a patří do diagnostického repertoáru mnoha neuropsychologů. Zatímco jednodimenzionální testy kognitivních schopností a specifické neuropsychologické nástroje umožňují citlivě měřit specifickou dílčí schopnost v rámci určitého procesu zpracování informace, Rorschachova metoda nám umožňuje nahlédnout na percepčně-kognitivní proces v jeho celistvosti, poskytnout nám komplexní výsledek percepčně-kognitivního procesu, který se stává předmětem analýzy. Již od dob Hermanna Rorschacha se objevují pokusy neanalyzovat výsledky protokolu z hlediska percepčně-kognitivních schopností pouze klinicky nebo podle výskytu typických fenoménů, ale také z hlediska psychometrického, porovnáváním a normováním určitých kvantifikovatelných znaků.

## 1.1 Vybrané teorie percepce relevantní k Rorschachově metodě

Zraková percepce patří mezi zajímavé oblasti zkoumání kognitivní a experimentální psychologie již po mnoho desetiletí. Existence optických iluzí a snaha o jejich praktické uplatnění se datuje již v písemnostech z prvního století našeho letopočtu v dílech římských architektů. Marcus Vitruvius Pollio (2009) sepsal v období 33–22 let př. n. l. knihu *Deset knih o architektuře*, ve které se věnuje také popisu optických iluzí, s nimiž musí architekti velkých staveb počítat. Slavná je zejména optická iluze sloupů Parthenonu, které nejsou přísně kolmé, ale všechny jsou nakloněny mírně do středu, přičemž nejvíce nakloněny jsou sloupy nárožní, které mají také největší průměr. Takový způsob stavby zabraňuje optickému klamu, že horní část stavby vybíhá do volného prostoru a krajní sloupy jsou tenčí než ostatní. Ani další linie Parthenónu nejsou rovné, aby byl korigován klam, že dlouhé horizontály se uprostřed prohýbají. Pokud by byla budova postavena přísně kolmá v přesné pravouhlé podobě, nepůsobila by dobrým dojmem a její sloupy a průčelí by se jevily opticky křivé. Tento a jemu podobné optické klamy nás vedou k prvnímu důležitému poznatku, že náš mozek v některých situacích **není schopen správně vnímat reálně existující jevy**.

Další ze známých optických iluzí je tzv. trojúhelníková iluze (viz obrázek 1.1), na níž lze dobře rozlišit trojúhelníky, které však reálně neexistují. Tento fenomén a jemu blízké jsou dokladem toho, že náš mozek je v některých situacích **schopen vnímat neexistující jevy**.



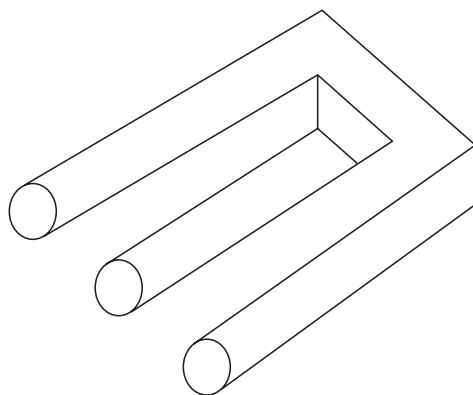
**Obr. 1.1** Trojúhelníková iluze

Zdroj: Volně dle Kanizsova trojúhelníku – Kanizsa, G. (1955), *Margini quasi-percettivi in campi con stimolazione omogenea. Rivista di Psicologia*, 49 (1): 7–30.



Úchvatná grafická díla M. C. Eschera (2009) jsou také dokladem skutečnosti, že náš mozek je **schopen vnímat jevy, které nikdy nemohou reálně existovat**. V Escherových dílech je tento princip patrný zejména v grafice „věčného schodiště“ a „nekonečného vodopádu“, které však není možné fyzikálně sestrotit.

Tyto fenomény ukazují, že informace z vnějšího prostředí, jež dopadají na naše smyslové orgány (proces čítí), nejsou nutně přesným odrazem reality, jak ji vnímáme v naší mysli (proces percepce). **Naše mysl má taktěž tendenci vnímat obrázek jako celek, který má určitý smysl**. Jakmile se snažíme pochopit obraz jako celek, je možné, že naše mysl potlačí detaily, jež jsou s celkovým významem v rozporu, a jsme schopni vnímat i neexistující jevy. Pokud se zaměříme na jednotlivé detaily a odhlédneme od celkového obrazu, pochopíme či „prohlédneme“ jeho fyzikálně nemožnou podstatu. Toto můžeme demonstrovat na obrázku 1.2, který představuje nemožnou konstrukci.



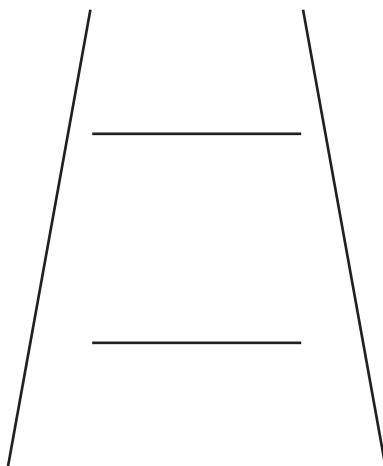
**Obr. 1.2** Nemožná konstrukce známá též jako „dáblový vidle“ (*devil's fork*)

Zdroj: Volně dle Doug Gilford's Mad Cover Site – Mad #93 (březen, 1965).

Náš mozek je adaptován na vnímání trojrozměrného prostoru. Obraz, který se zobrazí na sítnici našeho oka, je však dvojrozměrný a k percepci trojrozměrného prostoru dochází opětovnou rekonstrukcí z dvojrozměrných obrazů obou sítnic. Na rekonstrukci trojrozměrného prostoru má kromě **binokulárního vidění** vliv také informace o **lineární perspektivě**, kterou odvozujeme z pozorovaných vodítek.

Další důležitou vlastností procesu vnímání je jeho schopnost adaptace na měnící se polohu subjektu a pozorovaného objektu. V této souvislosti se popisuje jev **percepční stálosti** (konstantnost vnímání). Vnímání **stálosti velikosti** umožňuje uchovat v mysli konstantní vjem velikosti objektu, i když se mění vzdálenost od tohoto objektu (velikost projekce objektu na sítnici oka se reálně zvětšuje, avšak v naší mysli je zachováno vnímání stejné velikosti objektu). Tento fenomén demonstuje například populární

Ponzova iluze (viz obrázek 1.3), v níž mají obě rovnoběžné čáry stejnou délku, byť jsou jejich délky vnímány jako odlišné. Matoucí sbíhající se vertikální čáry vzbuzují dojem trojrozměrného prostoru, který vede k optické iluzi, neboť v reálném trojrozměrném světě by byla horní horizontální čára skutečně delší.

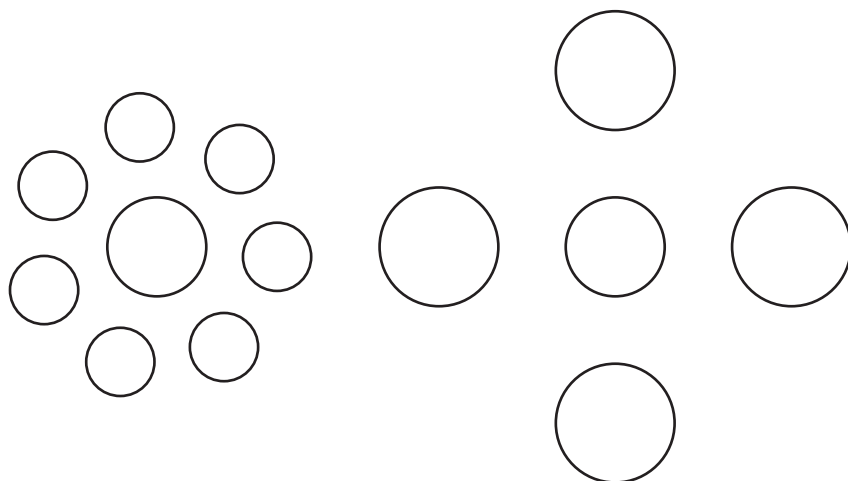


**Obr. 1.3** Ponzova iluze

Zdroj: Volně dle Ponzo, M. (1911). *Intorno ad alcune illusioni nel campo delle sensazioni tattili sull'illusione di Aristotele e fenomeni analoghi*. *Archives Italiennes de Biologie*.

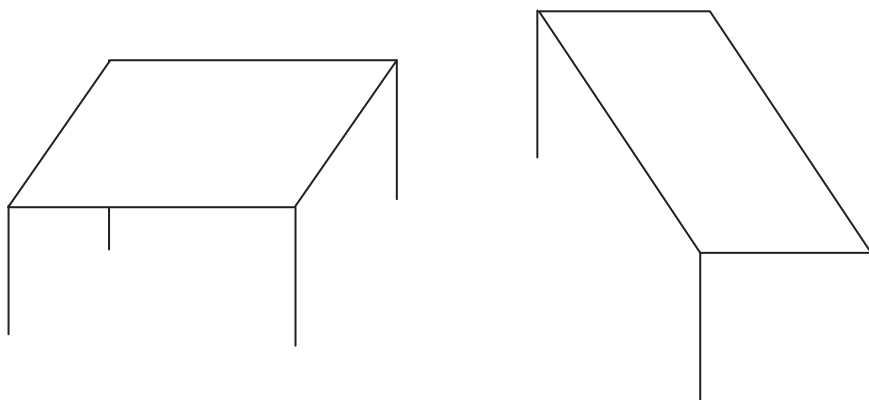
Dobře známá je také iluze relativní velikosti, při které je vnímání velikosti kruhu ovlivněno velikostí okolních objektů (viz obrázek 1.4). Stálost velikosti se vztahuje ke vzdálenosti předmětu od pozorovatele. Při reálně konstantní vzdálenosti pozorovatele od objektu můžeme popisovat fenomén **stálosti tvaru**. Tento fenomén se vztahuje ke vzdálenostem jednotlivých částí daného předmětu. Máme tendenci vnímat tvar určitého předmětu jako stálý bez ohledu na to, že jeho projekce na sítnici se mění. Například otevírající se dveře vnímáme stále jako obdélníkový tvar, i když se jejich obraz na sítnici mění v závislosti na míře jejich otevření.

Pokud náš mozek dostane chybná vodítka založená na lineární perspektivě trojrozměrného prostoru, snadno se při vyhodnocení velikosti objektu dopustí chyby (viz obrázek 1.5, na kterém mají oba stoly kupodivu stejnou plochu i tvar pracovní desky, byť otočenou o několik stupňů).



**Obr. 1.4** Iluze relativní velikosti – známá také jako Delboeufova iluze

Zdroj: Volně dle Delboeuf, F. J. (1865). *Note sur certaines illusions d'optique: Essai d'une théorie psychophysique de la manière dont l'oeil apprécie les distances et les angles. Bulletins de l'Académie Royale des Sciences, Lettres et Beaux-arts de Belgique*, 19, 2nd ser. 195–216.



**Obr. 1.5** Chybná vodítka lineární perspektivy – „otočené stoly“

Zdroj: Volně dle Shepard, R. N. (1990) *Mind Sights: Original Visual Illusions, Ambiguities, and other Anomalies*, New York: WH Freeman and Company.

Administrace Rorschachovy metody přímo povzbuzuje k aktivizaci těchto popsaných fenoménů zrakové percepce, neboť examinátor po zkoumané osobě požaduje, aby se pokusila vnímat neexistující objekt a podala o tom zprávu. Úkolem probanda je nevnímat reálně existující objekt (inkoustová skvrna), ale pokusit se přisoudit skvrně určitý pravděpodobný symbolický význam („Co to *může* být?“) a vnímat tak něco, co reálně neexistuje, případně nemůže vůbec existovat. Zdá se, že tento proces vnímání a přisuzování významu je u zdravého člověka přirozenou záležitostí, kterou si ve všedním životě ani neuvědomuje a povšimne si jí teprve až při konfrontaci s důkladně promyšlenou percepční iluzí. Rorschachova metoda bývá snad i proto dobře přijímána, protože vzbuzuje dojem zajímavé hry, jež je pro řadu osob podobná interpretaci konkrétního objektu v mracích na nebi, kterou sami činí od dětství zcela bezděčně, aniž by je tomu musel někdo systematicky učit. Jedná se o neurologický a psychologický fenomén zvaný **pareidolie**, jenž se vztahuje k automatické tendenci naší psychiky interpretovat vágní obraz jako obraz specifický. Slavný „pareidolický“ obraz, který zažehnul řadu konspiračních teorií, je například fotografie sondy Viking z roku 1976 „tvář na Marsu“.

Na charakter interpretace má kromě zautomatizovaných percepčních procesů bezesporu také vliv **naše minulá zkušenost s vnímaným objektem**. Při pohledu na obrázek 1.6 musíme vynaložit značné vědomé úsilí k identifikaci původního objektu. Jakmile však naše mysl dostane potřebná vodítka (viz obrázek 1.7), bez potíží dekóduje původní obraz, který se pak při dalším pohledu automaticky „vyhoupne“ do popředí. Obtížně identifikovatelný obraz získal v naší mysli specifický význam.



*Obr. 1.6 Degradovaný objekt*