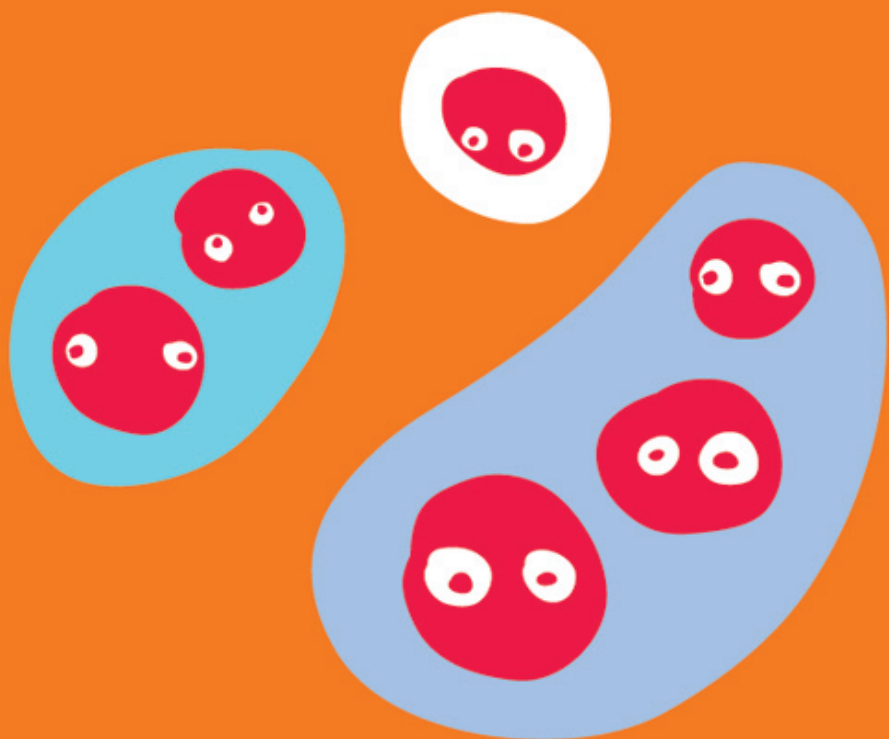


Sociologie sociálních skupin

Eliška Novotná



Upozornění pro čtenáře a uživatele této knihy

Všechna práva vyhrazena. Žádná část této tištěné či elektronické knihy nesmí být reprodukována a šířena v papírové, elektronické či jiné podobě bez předchozího písemného souhlasu nakladatele. Neoprávněné užití této knihy bude **trestně stíháno**.

Používání elektronické verze knihy je umožněno jen osobě, která ji legálně nabyla a jen pro její osobní a vnitřní potřeby v rozsahu stanoveném autorským zákonem. Elektronická kniha je datový soubor, který lze užívat pouze v takové formě, v jaké jej lze stáhnout s portálu. Jakékoliv neoprávněné užití elektronické knihy nebo její části, spočívající např. v kopírování, úpravách, prodeji, pronajímání, půjčování, sdělování veřejnosti nebo jakémkoliv druhu obchodování nebo neobchodního šíření je zakázáno! Zejména je zakázána jakákoliv konverze datového souboru nebo extrakce části nebo celého textu, umisťování textu na servery, ze kterých je možno tento soubor dále stahovat, přitom není rozhodující, kdo takovéto sdílení umožnil. Je zakázáno sdělování údajů o uživatelském účtu jiným osobám, zasahování do technických prostředků, které chrání elektronickou knihu, případně omezují rozsah jejího užití. Uživatel také není oprávněn jakkoliv testovat, zkoušet či obcházet technické zabezpečení elektronické knihy.





Copyright © Grada Publishing, a.s.

Mgr. Eliška Novotná

SOCIOLOGIE SOCIÁLNÍCH SKUPIN

Vydala Grada Publishing, a.s.
U Průhonu 22, 170 00 Praha 7
tel.: +420 234 264 401, fax: +420 234 264 400
www.grada.cz
jako svou 4013. publikaci

Odpovědná redaktorka Dana Kristen
Sazba a zlom Antonín Plicka
Návrh a realizace obálky Denisa Kokošková
Počet stran 120
Vydání 1., 2010

Vytiskly Tiskárny Havlíčkův Brod, a. s.
Husova ulice 1881, Havlíčkův Brod

© Grada Publishing, a.s., 2010

ISBN 978-80-247-2957-2 (tištěná verze)

ISBN 978-80-247-7765-8 (elektronická verze ve formátu PDF)

© Grada Publishing, a.s. 2012

Obsah

Úvod	7
1. Skupinová koheze	11
1.1 Skupinové potřeby	11
1.2 Skupinové zájmy	18
1.3 Skupinové hodnoty	18
1.4 Skupinové postoje	20
1.5 Skupinové normy	22
1.6 Skupinový kapitál	24
1.7 Skupinová kultura	29
1.8 Skupinová identita	31
1.9 Skupinová konformita	32
1.10 Skupinová koheze	33
2. Skupinová struktura	36
2.1 Skupinové pozice	36
2.2 Skupinové role	38
2.3 Skupinová struktura	39
2.4 Skupinová otevřenost	43
2.5 Skupinová efektivita	45
3. Skupinová dynamika	47
3.1 Skupinová inkluze	47
3.2 Skupinový vývoj	49
3.3 Skupinové vedení	51
3.4 Skupinová marginalizace	55
3.5 Skupinová exkluze	57
3.6 Skupinová dělivost	58
3.7 Skupinový konflikt	59
4. Typologie sociálních skupin	63
4.1 Skupiny spontánní a záměrné	63
4.2 Skupiny trvalé a situační	64
4.3 Skupiny dobrovolné a povinné	65

4.4 Skupiny otevřené a uzavřené	66
4.5 Skupiny neformální a formálnější	67
4.6 Skupiny malé a velké	67
4.7 Skupiny primární a sekundární	69
4.8 Skupiny referenční	70
5. Meziskupinové procesy a vztahy	72
5.1 Skupiny v sociálním prostoru	72
5.2 Skupiny v sociálním čase	75
5.3 Meziskupinový konflikt	76
5.4 Meziskupinové vztahy	78
5.5 Meziskupinová dynamika	84
6. Práce se sociálními skupinami	86
6.1 Analýza skupin	86
6.2 Skupinové poradenství	105
6.3 Komunitní práce	108
Rejstřík	115
Literatura	117

Úvod

Naše každodennost se odehrává v sociálních skupinách. V nich prožíváme svá přátelství a spory, v nich si druhých vážíme či je zatracujeme. V nich se máme rádi, milujeme a nenávidíme, hádáme se a pomlouváme. Ve skupinách spolupracujeme a soutěžíme, pomáháme si, ale i ubližujeme. Ve skupinách nejsme sami – a nejsme-li sami, nebo ve dvojici, jsme v sociální skupině.

Člověk je sociální bytostí, to znamená, že potřebuje k životu druhé lidi a těžko snáší nedobrovolnou samotu. „*Jen individuum je schopno myšlení. Bylo by však chybné z toho vyvozovat, že všechny ideje a pocity, které individuum ovládají, mají původ v něm samém, a že by mohly být adekvátně vyloženy jedině na základě jeho vlastní životní zkušenosti. Nejsou to lidé jako takoví, kteří myslí, nýbrž lidé v určitých skupinách.*“ [33, str. 56–57]. Do sociální skupiny – rodiny – se rodíme, v ní začínáme poznávat tento svět, a pokud nám osud tuto „samozřejmost“ odepre, neseme si handicap obtížné socializace do všech dnů svého života. V průběhu života sociálními skupinami procházíme a dáváme jim vzniknout, a na sklonku života doufáme, že nebudeme na umírání sami, že nás naši bližní podpoří.

Sociální skupina je jedním ze sociálních útvarů, jednou z forem, do kterých se lidé sdružují. Oproti společnosti či organizaci však není sociálním konstruktem. Je souborem živých aktérů, kteří vnímají sebe a druhé, jsou spolu v interakci a vzájemně se ovlivňují. Není souborem osob, které spojuje jen stejnost, ta na existenci sociální skupiny nestačí. Takový homogenní soubor osob, se kterým pracují statistici, nazýváme sumativní skupinou. Abychom mohli hovořit o sociální skupině, stejně jako o jakémkoliv sociálním útvaru, musí se odehrávat sociální interakce, jejímž důsledkem je sociální integrace. Sociální skupiny, se kterými pracuje sociologie, nejsou tedy sumou jednotlivých atomizovaných prvků (osob), ale jsou souborem osob vzájemně propojených, jsou sociálně integrované. Aktéry sociálních útvarů „něco“ spojuje a to „něco“ (zdroj sociální integrace) z nich činí sociální útvary. Zatímco společenství je integrováno zvyklostmi a tradicemi, je společnost integrována právem [44] a organizace svými cíli a posláním [43]. Odpověď na otázku, co je

zdrojem sociální integrace sociálních skupin, je jednou z těch, které budeme hledat a nalézat v této publikaci.

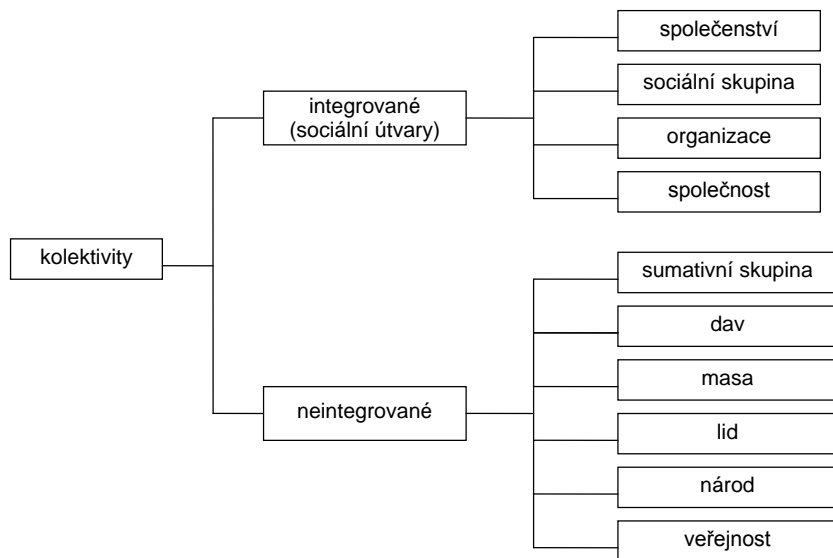
Společnost, která je jako obtížně uchopitelný pojem různě chápána (např. jako národ či stát, přičemž obě tato pojetí nejsou výstižná), bývá některými sociology považována za soubor sociálních skupin, které vznikají a zanikají, koexistují a propojují se. Tak je řešen problém její reálnosti (byť je společnost nereálným sociálním konstruktem, skupiny reálné jsou). V takovém případě je sociologie vydávána za sociální vědu o sociálních skupinách. Pak je nezbytné věnovat pozornost nejen tomu, co se děje ve skupinách (v jejich interním prostředí), ale též tomu, co děje mezi nimi (v jejich externím prostředí).

Mnohá nedorozumění se týkají vztahu mezi sociálními skupinami a organizacemi. Původ mají v pojmu „formálnost“. U některých autorů se setkáme s rozlišováním formálních a neformálních organizací, u jiných s rozlišováním formálních a neformálních sociálních skupin. *„Existují neformální organizace, které se takřka doslova odehrávají ve skulinách formálních organizací formou komunikativních procesů.“* [26]. Naše pojetí je jednoznačné: organizace jsou vždy formální (vztahy se odehrávají prostřednictvím aktérů mezi organizačními pozicemi a jsou tudíž odosobněné, tj. formalizované) a skupiny jsou vždy neformální (vztahy se odehrávají bezprostředně mezi aktéry, a jsou tudíž osobní, tj. neformalizované). Pokud ve skupinách přibývá formálnosti, bývají na cestě vytvořit ze sebe organizaci. Chápeme tedy „formálnost – neformálnost“ jako kontinuum, ve kterém se nalézá konkrétní sociální útvar s určitou mírou formalizace či neformalizace svých procesů a vztahů. Pak zjišťujeme, že autoři míní neformální organizací sociální skupinu a formální skupinou organizaci. V tomto pojetí je tato kniha nejen samostatným celkem, ale též nezbytným dovětkem knihy Sociologie organizace [43], ve které jsme neformální struktury v organizacích důsledně opomíjeli a s níž tvoří pro plné pochopení světa organizací potřebný celek. Ve všech sociálních útvarech (společenství, společnosti, organizaci), v jejich prostoru, existují sociální skupiny s reálnými aktéry. *„Tak je vidět, jak v rámci organizace do sebe navzájem zasahují Systém a životní svět, i kdyby tomu bylo tak, že způsob, jakým k tomu dochází, je nakonec regulován Systémem.“* [27].

Obecně lze všechny soubory osob, bez ohledu na jejich sumativní či integrační charakter, považovat za kolektivity. Integrované kolektivity tvoří strukturované sociální útvary a neintegrované kolektivity jsou všechny sumativní skupiny (agregáty) a velké soubory osob, jako jsou: národ, dav, masa, lid či např. veřejnost. U takových souborů atomizovaných osob sice

shledáváme společné znaky, ty však mají dočasný či omezený charakter, a nejsou tudíž jejich obecným a trvalým pojítkem (národ sice sdílí jazyk, ale někteří příslušníci národa hovoří jinak; národ sice sdílí území, ale někteří příslušníci národa sídlí jinde; panika sice spojí dav, ale jen na chvíli).

Obr. 0.1



Zdroj: vlastní

Sociální skupiny nebyly předmětem zájmu klasické evropské sociologie 19. století, pozornost jim věnovali až od 30. let 20. století američtí sociologové, kteří zkoumali malé sociální skupiny, mnohdy v organizacích, a dali tak vzniknout tzv. sociologii všedního dne. Do popředí zájmu sociologů se dostali každodenní události, sociální interakce a vztahy. Malé sociální skupiny byly studovány jak pro sebe samé, tak jako mikrosvěty, jejichž poznání lze aplikovat na sociální jevy obecně. Tehdy došlo k rozdělení sociologie na makrosociologii, studující velké sociální útvary a globální sociální procesy, a mikrosociologii, v jejímž rámci se rozvíjela sociologie sociálních skupin. V průsečících těchto dvou úrovní se pak v tzv. mezzostrukturách objevují úvahy o organizacích, jako sociálních útvech

střední velikosti. Makro, mikro a mezzo struktury lze pochopit pouze ve vzájemném vztahu. Boom sociologie malých sociálních skupin kulminoval v nespočetných empirických výzkumech v 50. letech 20. století a poté se pozornost mikrosociologie přesunula k sociálním interakcím jako takovým [48]. Sociologie malých sociálních skupin je spojena především s chicagskou sociologickou školou a sociometrií. Vděčíme jí za mnohé poznatky týkající se nejen sociálních skupin, ale i interpersonálních procesů a vztahů obecně, a také za vznik empirických sociologických metod.

Od začátku byly malé sociální skupiny studovány účelově se snahou zúročit poznatky o nich v práci s nimi. Tento trend nabyl v současnosti nových rozměrů – nejen že analyzujeme spontánně vzniklé sociální skupiny a poskytujeme jim poradenství, ale též záměrně tvoříme sociální skupiny jako nástroj pomoci jim a jejím členům. Tak nabývají v dnešním fragmentizovaném globálním světě organizací poznatky o sociálních skupinách nového významu a důrazu.

duben 2010

autorka

1. Skupinová koheze

„Ať žijeme kdekoli, žijeme vždy v děravém světě, neboť máme schopnosti vidět nejen to, co je, nýbrž především to, co není a co není proto, že chybí. Rozhodnu-li se třeba vysadit strom, pak mne k tomuto rozhodnutí přivedlo poznání, že je tady prázdné místo, které by bylo potřeba zaplnit právě stromem: mému záměru předcházelo odhalení nedostatku, avšak tento nedostatek se mně mohl ukázat jenom proto, že nejsem svázán s prostě daným, s tím, co již funguje. Přijímám sice svět, do kterého jsem se narodil, ale ten se mi může odhalovat jen jako neuspokojivý a plný mezer.“

M. Petříček, jr., 1993 [51, str. 56]

1.1 Skupinové potřeby

Každé věci, která se nás týká, přiřkládáme určitou důležitost. Pokud důležitou věc (ve smyslu entity) nemáme, pociťujeme její potřebu. Pokud věc máme, její potřebu nepociťujeme a začneme ji pociťovat, až věci pozbudeme. Znamená to, že pokud věc máme, tak si neuvědomujeme její potřebnost a bereme to, že ji máme, jako samozřejmost. Potřeba je tedy vždy stav nedostatku věci (statku; ne dostatku). Snaha uspokojit většinu svých potřeb nás přivádí do sociálních skupin. V nich je uspokojujeme snáze než sami.

Uspokojení potřeb nazýváme **saturací** a neuspokojení **deprivací**. Protože se v životě vesměs vyhýbáme strádání a vyhledáváme slasti, není divu, že se ve snaze vyhnout se deprivaci spojujeme do sociálních skupin. Sociální útvary se liší postupy, které jsou považovány pro saturaci potřeb za legitimní, tzn. že si vytvářejí normy a pravidla jednání (institute), jejichž respektování zabraňuje deprivaci z neuspokojených potřeb. Tak se jednotlivé sociální skupiny vyznačují (a od sebe se vzájemně odlišují) svojí **institucionalizací** saturace potřeb.

Subjektivní potřeby jsou potřeby pociťované. Pocit neuspokojené potřeby, deprivace, nás vede k jednání (v situaci pocitu žízně se napijeme, v situaci pocitu osamění jdeme na návštěvu). Potřeby se promítají

do našich postojů (řešíme-li deprivaci z osamělosti návštěvami, je náš postoj k návštěvám pozitivní). Zatímco některé potřeby máme „sami ze sebe“ (důležitost věci je dána naší socializací a osobností), jiné potřeby přebíráme od „těch druhých“, tzn. ze svého sociálního prostředí.

Rozlišujeme tyto subjektivní potřeby:

- **osobnostní** („chceme“ věc sami ze sebe bez vlivu okolí);
- **komparativní** („chceme“ věc, protože ji mají „významní druhí“, s nimiž se srovnáváme ve snaze být jako oni, např. chceme mít velkou rodinu jako kamarád; specifickými komparačními potřebami jsou potřeby statusové; v jejich případě se srovnáváme s nositeli téhož sociálního statusu ve snaze mu dostat, např. trávíme volný čas na tenisovém kurtu, protože „se to patří“ v naší sociální vrstvě);
- **normativní** („chceme“ věc, protože mít ji je „normální“ a nechceme se od většiny lidí lišit; přizpůsobujeme se tedy při svém jednání saturaci naší normativní potřeby sociální normě, např. budeme žít s partnerem bez manželství, protože tak žije většina našich vrstevníků a v naší generaci a stratu je soužití bez sňatku sociální normou).

Subjektivně pocítované potřeby se různě doplňují a překrývají (osobnostní potřeba může být současně potřebou normativní, a normativní potřeba současně potřebou komparační a osobnostní atp.).

Z hlediska jedince může nastat osm různých situací, lišících se naléhavostí potřeby:

1. věc je pro jedince nedůležitá a potřeba není vůbec pocítována (osobnostní -, komparativní -, normativní -);
2. potřeba je pouze osobnostní (osobnostní +, komparativní -, normativní -);
3. potřeba je pouze komparativní (osobnostní -, komparativní +, normativní -);
4. potřeba je pouze normativní (osobnostní -, komparativní -, normativní +);
5. potřeba je osobnostní a komparativní (osobnostní +, komparativní +, normativní -);
6. potřeba je osobnostní a normativní (osobnostní +, komparativní -, normativní +);
7. potřeba je komparativní a normativní (osobnostní -, komparativní +, normativní +);

8. potřeba je osobnostní, komparativní a normativní (osobnostní +, komparativní +, normativní +) [18, upraveno].

Objektivní potřeby existují nezávisle na pocitech jedince. Jsou stanoveny pro sociální útvar (sociální skupinu, organizaci, společenství, společnost) jako práva, která jsou zaručena všem. Pokud nejsou objektivní potřeby saturovány, je za ně poskytována kompenzace a tak se předchází deprivaci (např. při nenaplnění práva na práci je poskytnuta sociální podpora; ta ovšem kompenzuje pouze mzdu za práci, nikoliv práci jako činnost – taková kompenzace může být poskytnuta např. sociálním programem či dobrovolnictvím). Historii lidstva lze chápat též jako historii boje o rozmanitá práva na saturaci subjektivních potřeb (postupně: lidských, občanských, politických a naposledy sociálních), tj. o jejich objektivizaci. V praxi jde mnohdy o stanovení minima (v právu na vzdělání se jedná např. o základní školní docházku, o právo na bydlení /zv. sociální bydlení/), při jehož dosažení nastává situace sociální rovnosti (spravedlnosti). Tak je např. určen časový interval nočního klidu bez ohledu na subjektivní potřeby klidu rozmanitých jedinců, teplota venkovního vzduchu pro zahájení topné sezóny dálkového vytápění bez ohledu na rozmanitě pocítované teplo či chlad různými jedinci atp. Určení minima či standardů umožňuje naplnění práva a posiluje sociální rovnost. Objektivní potřeby nejsou normativními, neboť nevycházejí z jednání většiny, tj. ze sociální normy, ale jejich stanovení je věcí dohody.

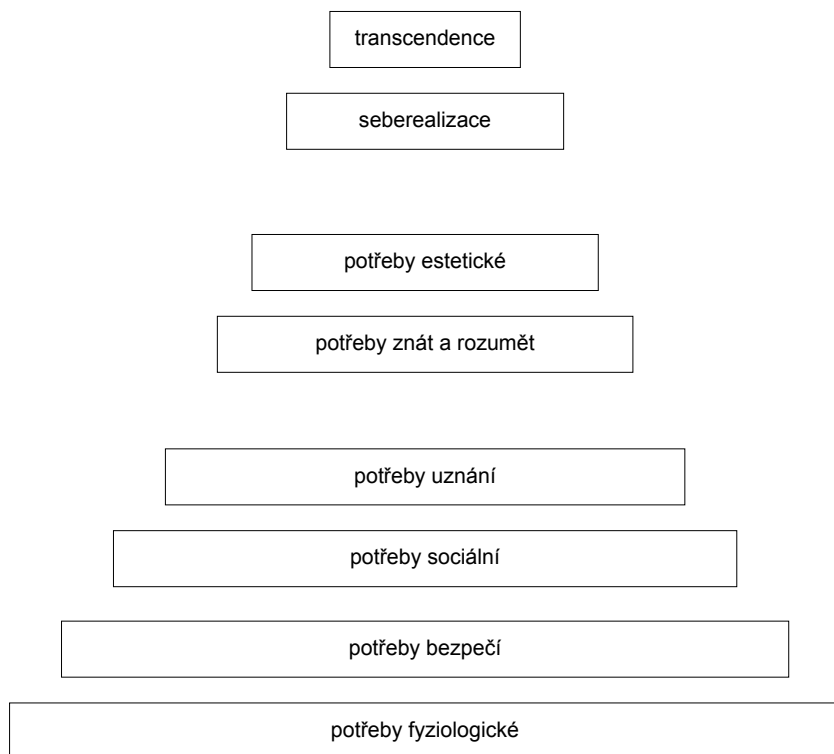
Z teorií potřeb je nejrozšířenější hierarchický model potřeb A. Maslowa, který na základě teorie osobnosti K. Goldsteina vytvářel a dotvářel s pomocí empirických výzkumů téměř 30 let od 40. let 20. století [35]. Pozdější empirické výzkumy jeho teorii zcela nepotvrdily, ale také nevyvrátily. Maslow rozlišil dvě skupiny potřeb, potřeby nedostatkové a růstové, z nichž první jsou „základní“ a druhé jsou „vyšší“.

Potřeby nedostatkové jsou především fyziologické (potřeba jídla, pití, spánku, tepla, sexu a tělesného blaha obecně). Pokud jsou saturovány, začneme pocítovat potřeby bezpečí (potřeba zabezpečit svoji osobu a osoby blízké, majetky atp.). Pokud i tyto potřeby „jako by nebyly“ (jsou saturovány), uvědomujeme si potřeby sociální (milovat a přijímat druhé a být jimi též milován a přijímán). V situaci saturace i těchto potřeb usilujeme o saturaci potřeby úcty (potřeba něčeho dosahovat, mít kompetence, dosáhnout uspokojení a uznání).

Potřeby růstové si jedinec začne uvědomovat až v takové situaci, kdy jsou saturovány všechny jeho nedostatkové potřeby. Je to potřeba znalostí

(vědět, rozumět a zkoumat), estetické potřeby (symetrie, řádu a krásy), potřeba seberealizace (nalezení sebenaplnění a realizace svého potenciálu, tj. potřeba jednat a žít dle svých schopností a dovedností) a potřeba transcendence (přesahu sebe sama a pomáhat druhým nalézt sebenaplnění a realizovat svůj potenciál). Jedinec má snahu se seberealizovat [71] vědomím (schopností přijmout realitu, stále novým hodnocením, získáváním vrcholných zkušeností, etickým povědomím), čestností (filosoficky zaměřeným humorem, sociálním zájmem, hlubokými interpersonálními vztahy, demokratickou strukturou), svobodou (potřebou samoty, nezávislosti, kreativitou, spontaneitou) a důvěrou (soustředěním na problém, přijetím sebe sama, odporem k nekulturní identitě).

Obr. 1.1



Zdroj: http://cs.wikipedia.org/wiki/Maslowova_pyramida

Jiné hierarchické teorie potřeb rozlišují např.:

- kromě potřeb růstových jako další potřeby vztahů k „významným druhým“ – Others a potřeby existenční – Self (Alderfer, C., 1972);
- potřeby materiální, sociální a spirituální (James, W., 1962);
- potřeby fyziologické, sounáležitosti a seberealizace (Mathes, E., 1981).

Teorie potřeb vytvořené autorskými týmy na začátku 21. století již nejsou hierarchické a předpokládají např.:

- potřeby autonomie, kompetence a vztahů (Ryan, R. & Deci, E., 2000);
- potřeby kontaktů, poznání a moci (Thompson, M., Grace, C., Cohen L., 2001);
- potřeby získávání objektů a zkušeností, potřeby dlouhodobých vztahů vzájemné péče a závazků, potřeby učení a dávání smyslu sobě i světu, potřeby chránit sebe, ty, které milujeme, naše víry a zdroje (Nohria, N., Lawrence, P., Wilson E., 2001);
- potřeby bezpečí, dobrodružství, svobody, směny, moci, expanze, víry, komunity, vyjádření (Institute for Management Excellence, 2001) [70].

Obr. 1.2



Zdroj: Maslow, A. 1943. A Theory of Human. Motivation. Psychological Review. (50)

Model potřeb A. Maslowa je mnohdy prezentován ve zjednodušené podobě pěti hierarchických úrovní, ve kterých jsou všechny růstové potřeby považovány (v původním Maslowově pojetí) za potřeby seberealizace.

Model lze chápat jako flexibilní, který si jednotlivci trvale či dočasně transformují, tzn. že mění pořadí potřeb dle sebe a situací, ve kterých se nacházejí.

Jak se promítá naše neustálé potřebování do společnosti? Dle jedněch vnáší neustálé vznikání, saturace a zanikání potřeb do sociálního vývoje dynamiku (takové optimistické pojetí zastával např. K. Marx) a dle druhých nás soustředění na vlastní potřeby odvádí od druhých lidí, působí dezintegračně a posiluje **anomii** (takové pesimistické pojetí zastával např. E. Durkheim). První pojetí koresponduje s pojetím tržního hospodářství: nabídka, podporovaná reklamou, vytváří potřeby vedoucí k poptávce a „kola ekonomiky se roztácejí“. Druhé pojetí odpovídá současnému chápání roztržité společnosti jako souboru víceméně autonomních sociálních skupin, mezi nimiž se společnost vytrácí. Durkheim také předpokládal, že nikdy nekončící proces neustále nových a nových potřeb způsobuje trvalou deprivaci (nikdy nenastává stav spokojenosti). Tak se stal předchůdcem teorií konzumentarismu, dle nichž neustálá **spotřeba** (tj. saturovaná potřeba) hmotných a nehmotných statků neustále vyvolává jejich nové a nové potřeby, a pokud se vůbec při tom úprku životem zastavíme a rozhledneme, pak jen pro to, abychom si položili otázku: „Kolik je dost?“.

Všechny naše rozmanité potřeby nás vedou do sociálních skupin. **Očekáváme** v nich saturaci konkrétní potřeby (např. sociální: očekáváme např., že budeme s druhými příjemně trávit svůj čas, možná navážeme i kamarádství či přátelství), což nám může, ale nemusí vyjít. Náš život v sociálních skupinách má ovšem, i pokud jde o potřeby, také své **neočekávané důsledky** (např. časem s údivem zjistíme, že nás skupina po mnoha stránkách zabezpečuje – dostáváme v ní třeba informace a potřebné kontakty pro obstarávání svých každodenních záležitostí a členství v ní nám přináší prestiž).

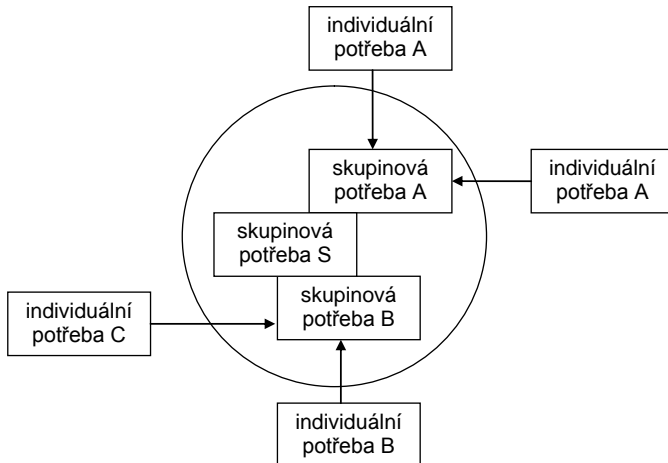
Tak mohou nastat, pokud jde o očekávání a neočekávání saturace potřeb ve skupině, čtyři rozmanité situace, lišící se svou překvapivostí:

1. ve skupině dojde k očekávané saturaci potřeby a jiné potřeby jedince nejsou ve skupině saturovány (dochází k očekávaným důsledkům skupinového členství);
2. ve skupině nedojde k očekávané saturaci potřeby, její deprivace přetrvává a současně nedochází k saturaci ani jakékoliv jiné potřeby jedince

- (dochází jak k neočekávanému, tak očekávanému důsledku skupinového členství);
3. ve skupině dojde k očekávané saturaci potřeby a současně k neočekávané saturaci dalších potřeb jedince (dochází jak k očekávanému, tak neočekávanému důsledku skupinového členství);
 4. ve skupině nedojde k očekávané saturaci potřeby, její deprivace přetrvává, ale jsou neočekávaně saturovány jiné potřeby jedince (dochází k neočekávaným důsledkům skupinového členství).

S větší pravděpodobností jsou ve skupině saturovány ty potřeby, které její členové sdílejí (viz obr. 1.3 potřeba A). Stejně potřeby způsobují takovou strategii skupinového jednání, která vede k jejich saturaci. Druhou možností je prosazení té či oné potřeby jedincem jako skupinové, ačkoliv není sdílena většinou členů (znamená to mít ve skupině moc či používat takové metody, které nám ji v případě oné potřeby poskytnou – viz obr. 1.3 potřeba B). V obou případech ztratí potřeba charakter individuální potřeby a stane se **skupinovou potřebou**. Skupinové potřeby vznikají nejen z individuálních potřeb jejích členů, ale též bezprostředně ze skupiny – bez ní by neexistovaly (skupina má např. potřebu se někde scházet, mít různé pomůcky pro skupinovou činnost atp. – viz obr. 1.3 potřeba S).

Obr. 1.3



1.2 Skupinové zájmy

Jedinec, který očekává saturaci své potřeby, má na této saturaci zájem. Mít zájem na určité potřebě znamená věřit, že k její saturaci může dojít a usilovat o to. Zájemem opouštíme pole pasivního vědomí deprivace z neuspokojené potřeby a vstupujeme aktivně do hry. Stáváme se těmi, kteří jsou chyceni hrou, uznávají hru a vsázky do ní [9]. Máme-li zájem, jsme připraveni jednat, tzn. stát se z trpných jedinců v sociologickém slova smyslu aktivními **aktéry**. Jednáme-li ve prospěch zájmu, je naše jednání záměrné, a tudíž smysluplné. Věříme, že nám prospívá, je pro nás výhodné a dává nám užitek. Máme-li zájem, jsme potenciálními aktéry.

Aktéři vnášejí své zájmy na saturaci svých potřeb, které verbálně či neverbálně vyjadřují, do sociálních skupin a dochází tak k **artikulaci** a **agregaci** zájmů [22]. Agregované skupinové zájmy (na obr. 1.3 jsou to zájmy na potřebách A, B a S) nás vedou k přesvědčení, že sociální skupiny jsou vždy zájmové. „*Skupina je soubor osob, které mají společný zájem.*“ [5, str. 145].

Otázkou, kterou je třeba si stále znovu a znovu pokládat, je otázka po nositeli artikulovaného skupinového zájmu: „Kdo je ve skupině jeho nositelem?“. Skupina je soubor osob, sama o sobě nemyslí, nejedná, nemá potřeby a zájmy. Jedná se vskutku o zájem sdílený více členy (na obr. 1.3 zájem na potřebě A)? Kterými a kolika ze všech? Nebo ho pod zástěrkou skupiny prosazuje ve svůj prospěch jedinec (na obr. 1.3 zájem na potřebě B)? Na tvrzení o zájmu sociálního útvaru je dobré reagovat otázkou: „Koho?“, a ověřit si jeho **legitimitu** (jak se stal z individuálního zájmu zájem skupinový).

1.3 Skupinové hodnoty

Každý den se mnohokrát rozhodujeme: co uděláme a neuděláme, řekneme a neřekneme a podle výsledku svého rozhodnutí jednáme. Rozhodnutí předchází vždy hodnocení. Hodnotíme význam věci, o kterou nám právě jde. Hodnocení je málokdy absolutní, ale vztahujeme ho ve směr ke kontextu ostatních věcí a událostí (vyprat prádlo není důležité samo o sobě, ale je důležitější, než ho vyžehlit, a je méně důležité, než ho zašít – pokud je rozpáraný šev překážkou jeho užívání; v takové situaci je pak nejdůležitější prádlo zašít, méně důležité ho vyprat a nejméně důležité ho vyžehlit; pak je větší hodnotou prádlo zašité, než prádlo vyprané

a vyžehlené, ale v jiné situaci může naše hodnocení pořadí důležitosti věcí dopadnout jinak). Jak vidíme, je hodnocení **subjektivním** aktem, ve kterém přiřazujeme věcem hodnoty v kontinuu pozitivní – negativní (v našem případě např. zašité prádlo +++, vyprané prádlo ++, vyžehlené prádlo +) v konkrétní situaci (pokud se situace změní a budeme se rozhodovat, zda nakrmit plačící miminko, nebo zašít prádlo, dopadne to s hodnotou zašitého prádla zcela jinak: třeba nakrmené miminko + a zašité prádlo -).

Hodnocením vyjadřujeme dle T. Parsonse svoje představy o **žádoucím** stavu (důležité je mít nakrmené miminko a o stav nakrmeného miminka svým jednáním na základě svého rozhodnutí usilujeme) a stavu **nežádoucím** (není důležité mít zašité prádlo a o stav nezašitého prádla svým jednáním na základě svého rozhodnutí usilujeme).

V procesu hodnocení si vytváříme **soustavy hodnot**, které strukturuje:

- **vertikálně** (míra důležitosti věci je větší či menší; na pomyslné vertikální ose znázorněno „nahore“ a „dole“ hodnotovou hierarchií, tzn. že věc má vysoký či nízký hodnotový **status**); v předcházejícím příkladu „věci“ vyžehleného, vypraného a zašitého prádla;
- **horizontálně** (soubory věcí, kterým dáváme stejný význam, které jsou pro nás stejně důležité); v předcházejícím příkladu soubor věcí týkajících se miminka a soubor věcí týkajících se prádla.

Soustavy hodnot jsou uspořádané do sítě jejich vztahů a v této síti se hodnotově **orientujeme** a posléze volíme své hodnotové **preference**.

Obř. 1.4

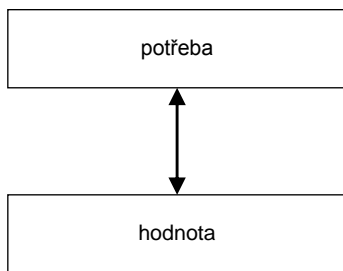


Zdroj: vlastní

Existuje též pojetí absolutní, tzv. autotelické, hodnoty; ta vychází objektivně z věci samé a pracuje se s ní např. v estetice. O kvantitativní vyjádření hodnoty se pokouší prostřednictvím teorie užitku, resp. mezního užitku, spotřebitele ekonomie oceněním věci. Kolektivity sdílejí soubory hodnot, různou měrou a po různý čas. Hodnotové soustavy charakterizují odlišné **kultury** rozmanitých sociálních útvarů a kolektivit obecně.

Jedinec přichází do sociální skupiny se svojí soustavou hodnot, se svojí hodnotovou orientací, ze které vycházejí jeho potřeby (jak vidíme, dostali jsme se hodnotami k podstatě, základu potřeb; naše potřeby se odvíjejí od našich hodnotových preferencí). V interakci hodnotových soustav členů skupiny a pod vlivem hodnotových soustav prezentovaných v jejím externím prostředí (existuje i pojetí sociální interakce jako vzájemné výměny hodnot [41]) se vytváří **skupinová hodnotová soustava**, skupinová hodnotová orientace a skupinové hodnotové preference. Ty jsou zpětně ovlivňovány saturací či deprivací potřeb.

Obr. 1.5



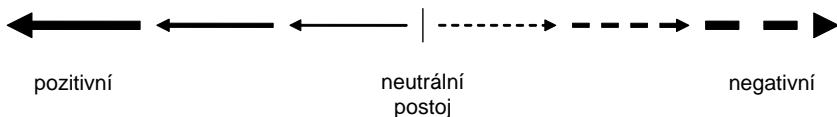
Zdroj: vlastní

1.4 Skupinové postoje

Hodnocení věci vede k postoji vůči ní, k věci zaujímáme stanovisko. Stejně jako se v kontinuu pozitivní – negativní odehrává proces hodnocení, je s určitou intenzitou pozitivní či negativní též náš postoj. „Postoje jsou stabilní systémy pozitivního nebo negativního hodnocení emočních pocitů a technik jednání, týkajících se sociálních cílů.“ [25, str. 95]. Postoj má tedy kořeny v hodnoticích soustavě. Přijmeme-li představu zprvu neutrálního postoje, kdy o věci „nic nevíme“, a tudíž ji nehodnotíme, začíná

naším hodnocením proces zaujímání stanoviska k věci (pozitivního či negativního) a náš postoj získává **směr** „někam“ či „od něčeho“. Čím více se někam přiblížíme či se od něčeho vzdalujeme, tím větší má **intenzitu**.

Obr. 1.6



Zdroj: vlastní

Strukturovaný postoj je tvořen kognitivní složkou (hlasem rozumu, poznání, znalostí, kalkulem), složkou afektivní (emocemi, city) a někdy máme za to, že je přítomna ještě složka konativní (behaviorální, sklon k jednání; její uznání nás vede k přesvědčení, že z postoje můžeme usuzovat na pravděpodobné jednání). Struktura postoje způsobuje jeho sklon ke změně: snadněji měníme postoje, v nichž převažuje afektivní složka (city se rychle proměňují), zatímco postoje s převahou kognitivní složky mají trvalejší charakter.

Postoje jedince se ve skupině mění. Znamená to, že příchod do skupiny spustí vliv, který má sociální skupina na své členy ve smyslu změny hodnotových soustav, potřeb, postojů a zájmů a prostřednictvím této změny dochází k proměně osobnosti člena. Stále se měnící postoje členů se agregují, dochází ke skupinové interakci a výsledkem jsou **skupinové postoje**.

Podle Bourdieua je postoj strategií jednání v sociální pozici [9], tvoří tedy most mezi sociální pozicí a sociální rolí. Postoj je prostředníkem mezi potřebou a zájmem, stejně jako je potřeba prostředníkem mezi hodnotou a postojem. Schéma, které od obr. 1.5 rozvíjíme (a budeme dále rozvíjet), naznačuje možné řešení vzájemných vztahů. Ty bývají chápány různě, až protichůdně, žádnou obecně přijatou teorii nemáme k dispozici.