

kniha obsahuje
4 strany barevné přílohy

Ondřej Zaoral

Palm OS

podrobně a prakticky

- jak na kapesní počítač
- jak instalujeme programy
- jak píšeme na PDA
- jak si organizujeme čas
- jak přenášíme data na PC



Upozornění pro čtenáře a uživatele této knihy

Všechna práva vyhrazena. Žádná část této tištěné či elektronické knihy nesmí být reprodukována a šířena v papírové, elektronické či jiné podobě bez předchozího písemného souhlasu nakladatele. Neoprávněné užití této knihy bude **trestně stíháno**.

Používání elektronické verze knihy je umožněno jen osobě, která ji legálně nabyla a jen pro její osobní a vnitřní potřeby v rozsahu stanoveném autorským zákonem. Elektronická kniha je datový soubor, který lze užívat pouze v takové formě, v jaké jej lze stáhnout s portálu. Jakékoliv neoprávněné užití elektronické knihy nebo její části, spočívající např. v kopírování, úpravách, prodeji, pronajímání, půjčování, sdělování veřejnosti nebo jakémkoliv druhu obchodování nebo neobchodního šíření je zakázáno! Zejména je zakázána jakákoliv konverze datového souboru nebo extrakce části nebo celého textu, umísťování textu na servery, ze kterých je možno tento soubor dále stahovat, přitom není rozhodující, kdo takovéto sdílení umožnil. Je zakázáno sdělování údajů o uživatelském účtu jiným osobám, zasahování do technických prostředků, které chrání elektronickou knihu, případně omezují rozsah jejího užití. Uživatel také není oprávněn jakkoliv testovat, zkoušet či obcházet technické zabezpečení elektronické knihy.





Copyright © Grada Publishing, a.s.



Copyright © Grada Publishing, a.s.

Obsah

Úvod	10
Slovníček.....	10
Část A: Seznámení s Palmem	11
1. Instalace a zprovoznění	12
1.1 První nabití kapesního počítače	12
1.2 Seznámení s vnějšími ovládacími prvky	12
1.3 První zapnutí kapesního počítače	14
1.4 Připojení ke stolnímu počítači a první synchronizace	14
1.5 Programy na stolním počítači (Windows).....	15
1.6 Programy na stolním počítači (Mac OS X)	15
2. Synchronizace a instalace programů	17
2.1 Synchronizace PIM aplikací	17
2.2 Problémy se synchronizací	17
2.3 Pokročilé nastavení synchronizace	18
HotSync Manager	18
Přepis záznamů při synchronizaci	18
2.4 Instalace dodatečných programů na Palm	18
Trochu teorie – paměť v Palm OS	18
Instalace	19
2.5 Čeština	20
2.6 Instalace programů v praxi – instalujeme češtinu	21
Aktivace češtiny PiLoc	21
Aktivace češtiny Locale	22
3. Základní orientace v prostředí Palm OS.....	23
3.1 Správce aplikací	23
3.2 Standardní ovládací prvky v systému Palm OS	24
Ouško aplikace	24
Zaškrtnuté políčko (checkbox)	24
Přepínací tlačítka	24
Tlačítko (navigační tlačítko).....	25
Tlačítko poznámka.....	25
Menu	25
Ikona nápovědy	25
Výběrové menu	25
Navigační šipky	26
Tlačítko Storno.....	26

Šipka	26
Výběr hodiny (minuty).....	26
3.3 Navigační tlačítko dPad.....	27
3.4 Nástrojová lišta na HiRes+ přístrojích	28
3.5 Pokročilá práce se Správcem aplikací.....	29
3.6 Oblíbené	29
3.7 Vyhledávání na Palmu	31
4. Graffiti & další způsoby psaní.....	32
4.1 Graffiti2	32
Jak psát co nejlépe?.....	32
4.2 Virtuální Graffiti ploška	32
4.3 Virtuální klávesnička	33
4.4 Externí klávesnice	34
4.5 Graffiti Anywhere	34
4.6 Práce s textem	35
5. Základní nastavení	36
5.1 Datum a čas	36
5.2 Formát dat	37
5.3 Napájení	37
5.4 Kalibrace	38
5.5 Graffiti2.....	38
5.6 Zámek kláves.....	39
5.7 Zvuky & Alarmy	39
5.8 Zabezpečení	40
5.9 Bluetooth	41
5.10 Wi-Fi	42
5.11 Připojení a Síť.....	43
5.12 VPN.....	43
5.13 Telefon	43
5.14 Tlačítka	44
5.15 Barvy.....	44
5.16 Zkratky	45
5.17 Majitel	45
5.18 Otočení	45
5.19 Zvláštní nastavení na smartphonech Treo	46
Standardní aplikace.....	46
Zámek kláves	46
Handsfree	46
5.20 Bezdrátová synchronizace přes Wi-Fi	46

6. Práce s paměťovou kartou	47
6.1 Proč paměťovou kartu?	47
6.2 Instalace programů, hudby a obrázků a dalších dat na kartu	47
Problémy při instalaci aplikací na kartu	48
6.3 Kopírování aplikací mezi hlavní paměť a kartou	48
6.4 Připojení karty k PC jako externí disk	49
6.5 Práce se soubory na kartě pomocí speciálního programu (File manageru)	49
6.6 Další použití paměťové karty	50
Informace o kartě a její správa	50
Zálohování dat	50
Část B: Aplikace v Palmu	53
7. Kalendář	55
7.1 Obrazovka dnes (Agenda) a zobrazení dne	55
7.2 Nová událost	56
7.3 Časové zóny	57
7.4 Události bez času	57
7.5 Týden, měsíc a rok	58
7.6 Nastavení Kalendáře	59
7.7 Další operace s událostmi	61
7.8 Sdílení dat	61
7.9 Čím na začátku naplnit Kalendář?	62
7.10 Tipy pro práci s Kalendářem	63
8. Úkoly	64
8.1 Nový úkol	64
8.2 Opakování úkolů	65
8.3 Filtrování pohledů na úkoly	66
8.4 Nastavení aplikace Úkoly	67
8.5 Údržba	67
9. Kontakty	68
9.1 Nový kontakt	68
9.2 Vyhledávání mezi kontakty	70
9.3 Komunikační funkce kontaktů	71
9.4 Nastavení Kontaktů	71
Nastavení uživatelských polí	72
9.5 Nastavení vlastní vizitky	72
9.6 Kultura digitálního věku	73
10. Poznámky	74
10.1 Nová poznámka	74
10.2 Sdílení poznámek	76

10.3 Poznámky vs. Úkoly	76
10.4 Poznámky a něco více	76
11. Zápiskník	77
11.1 Náčrtky.....	77
11.2 Sdílení náčrtků	78
11.3 Nastavení Zápiskníku	78
12. Výdaje	79
12.1 Nastavení výdajů.....	79
12.2 Nový výdaj	79
12.3 Výdaje na stolním počítači	80
13. Multimédia – fotky & video	82
13.1 Přenos fotografií a videa z PC na Palm	82
13.2 Multimédia na Palmu	84
13.3 Uspořádání alb	85
13.4 Úpravy fotografií	86
13.5 Sdílení multimédií.....	87
13.6 Prezentace	87
13.7 Ukládání do hlavní paměti Palmu	88
14. Hudba	89
14.1 Přenos hudby na Palm.....	89
14.2 RealPlayer	90
14.3 Pocket Tunes	91
Využití dPadu pro ovládání	93
Přehrávání na pozadí & Mini Player	93
14.4 Palm jako jediný přehrávač – ano či ne?	94
15. Seznámení s Palm Desktopem.....	95
15.1 Nastavení Palm Desktopu	96
Základní nastavení	96
Kalendář.....	98
Kontakty	99
Úkoly	100
Poznámky	101
Výdaje	101
Zápiskník	101
Multimédia	102
15.2 Základní operace v Palm Desktopu	102
Vytvoření nové události v Kalendáři	103
Vytvoření kontaktu	104

Vytvoření nového úkolu	104
Splnění úkolu	105
Nová poznámka	105
Smazání záznamu	105
Úprava záznamu	105
15.3 Tisk z Palm Desktopu	107
15.4 Sdílení dat z Palm Desktopu	107
15.5 Export a import dat	107
16. První dny s Palmem	109
Příloha A: Slovníček použitých výrazů	111
Příloha B: Anglicko-český slovník pro Palm Desktop	113
Rejstřík	117

Úvod

Kapesní počítač je bezesporu velice praktickým nástrojem. Ačkoli je jeho existence v souvislosti s „chytrými telefony“ velmi často zpochybňována, je právě kapesní počítač (neboli PDA) zařízením, které umožňuje uživateli vzít si s sebou téměř všechny druhy digitálního obsahu a to opravdu kamkoli.

Téměř neomezeným možností využití kapesních počítačů, kde jediným limitem je vaše fantazie, jsme se již podrobně věnovali v knize Průvodce světem kapesních počítačů, která vyšla v nakladatelství Grada v roce 2005.

Tato kniha logicky navazuje na Průvodce, oproti kterému je omezená pouze na jednu platformu – *Palm OS*. V celé příručce se předpokládá, že čtenář (např. z Průvodce) ví, co je kapesní počítač, na co jej lze použít a jaké jsou např. teoretické aspekty práce s informacemi na PDA. Cílem této knihy je provést nového uživatele procesem zprovoznění kapesního počítače během jednoho víkendu.

Jednou z možností jak maximalizovat efektivnost investice do kapesního počítače je okamžité využití jeho možností a zdárné zvládnutí přechodu například z papírového diáře na PDA. Tato kniha vás provede prvními hodinami a dny s kapesním počítačem a naučí vás pracovat s novým *Palm OS* PDA opravdu v rekordním čase – nenaučíte se sice všechny pokročilé funkce, ale budete schopni používat vše důležité.

Operační systém *Palm OS* prošel již poměrně dlouhým vývojem a přestože je licencován i jiným firmám než Palm, Inc., v České republice se v současné době nsetkáme s jinými přístroji než „Palmy od

Palmy“. Z druhé ruky ještě možná seženete Sony Clié. Kniha popisuje nejnovější verzi systému 5.4 Garnet, použitou v modelech z roku 2005. Současně se kniha snaží být co nejobecnější, brát ohled na starší zařízení a různé verze systému, lišící se např. obsahem nastavení nebo přiloženými aplikacemi. Použitelná tak je bez problémů pro modely od roku 2002, s většími odchylkami i pro starší.

Palm OS 6 Cobalt není popsán, protože v době vzniku knihy neexistovalo žádné dostupné zařízení s tímto systémem.

Slovníček

Kapesním počítačem či **PDA** rozumíme kapesní počítač na platformě *Palm OS*, např. Palm řady Tungsten, Zire (nově pouze T a Z), smartphone Treo nebo kapesní počítače Clié z produkce Sony.

PC nebo **počítač** chápeme jako osobní počítač (stolní či laptop) s operačním systémem *Windows* nebo *Mac OS*. Pro demonstrace a obrázky byly použity systémy *Microsoft Windows XP Professional* a *Mac OS 10.4.4 Tiger*.

Jako **PIM aplikace** označujeme aplikace osobního informačního managementu – *Kalendář*, *Kontakty*, *Poznámky*, *Úkoly*, případně kreslené poznámky.

Jako **HiRes+ přístroj** označujeme PDA s displejem o rozlišení 320 × 480 bodů a virtuální Graffiti ploškou (např. Sony Clié NZ90, TH55 a další, Palm Tungsten | T3, T5, Palm | TX nebo LifeDrive).

Část A

Seznámení s Palmem

V části A knihy se soustředíme na uživatelský rámec, který tvoří operační systém *Palm OS*. Po zvládnutí principů operačního systému je mnohem jednodušší pracovat nejen se základními aplikacemi, které si popíšeme v části B, ale i s programy, které je možné si stáhnout z internetu a do Palmu nainstalovat.

Nyní si projdeme vše, co souvisí se zprovozněním Palmu od prvního zapnutí přes synchronizaci, programy na PC až po grafické rozhraní operačního systému. Až se budete v Palmu trochu orientovat, provede vás kniha kompletním nastavením a na závěr se seznámíme s možnostmi paměťové karty v Palmu.

Tato část knihy by měla uživatele připravit na každodenní používání nového

Palmu – neberte ji jako knihu k přečtení, ale příručku, určitý druh manuálu. Vezměte si Palm k ruce a souběžně se čtením si vše zkoušejte. Může se zdát, že tato část je zbytečná – nepopisuje žádné praktické aplikace ani principy správy osobních informací na Palmu. Opak je ale pravdou – tato kapitola je velice důležitým, nezbytným minimem, bez kterého se při každodenním používání Palmu jako efektivního pracovního nástroje neobejdete. Základy ovládání nejsou nijak složité, během několika hodin byste měli získat základní orientaci v Palmu a budete připraveni začít pracovat s opravdovými programy, kterými vás provede druhá část této knihy.

1. Instalace a zprovoznění

Od rozbalení nového Palmu přes instalaci nutných součástí na stolní počítač až po seznámení s kapesním počítačem.

Po rozbalení nového PDA vás v krabici obvykle čeká samotný přístroj, nabíječka, synchronizační kabel, jedno či více CD se softwarem a návody.

jsou ale stejné. Pomocí obrázků, na kterých vidíte Palm|TX, Z22 a smartphone Treo650, si tyto ovládací prvky krátce představíme.

1.1 První nabití kapesního počítače

Jako první bude třeba nové PDA nabít – a to minimálně 4–5 hodin. Ještě jej nepřipojujete k PC. Pokud kabel umožňuje současně připojení synchronizačního kabelu a nabíječky, připojte pouze nabíječku.

Tip

Péče o akumulátor

Akumulátory používané v současné době v kapesních počítačích jsou na lithiové bázi. Často se objevující tvrzení, že s těmito bateriemi můžete zacházet, jak se vám chce, není zcela pravdivé. Počítejte s tím, že baterie získá plnou kapacitu až po několika cyklech (nabití a vybití). Snažte se Palm nevybíjet „na nulu“ – zkrátíte tak životnost akumulátoru. Navíc se baterie po nabití např. z 20% kapacity nabije méně než při nabíjení např. z 60% – kapesní počítač tak bude mít kratší výdrž. Naopak nevedí (respektive prospívá), když se PDA nabíjí co nejčastěji.

1.2 Seznámení s vnějšími ovládacími prvky

V průběhu nabíjení se můžeme seznámit s hardwarem a ovládacími prvky kapesního počítače. Vzhled různých modelů kapesních počítačů se liší, základní prvky

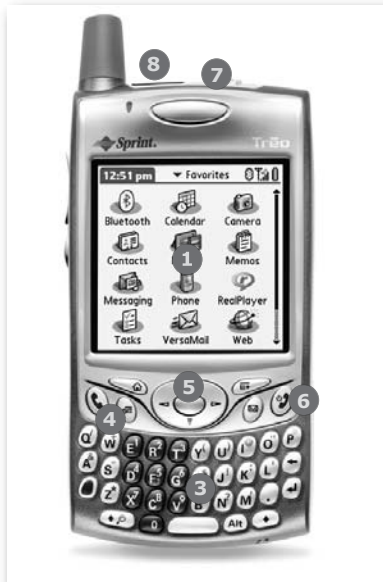


Obrázek 1.1: Palm |TX

1 Dotykový displej: slouží k zobrazování informací a ovládacích prvků programů, které lze pomocí dotyků na displej aktivovat. K tomu slouží speciální tužka, kterou najdete obvykle zasunutou na pravé straně PDA. K ovládání můžete samozřejmě použít např. i prsty, ale tužka je ideální, protože se displej nepoškrábe a neumastí.



Obrázek 1.2: Palm Z22



Obrázek 1.3: Smartphoner Treo 650

- 2 **Psací (Graffiti) ploška:** jedná se o plochu displeje, na níž PDA rozpoznává Graffiti znaky. Může být buď pevná (Z22), nebo tzv. virtuální (TX). Pevná Graffiti ploška slouží pouze pro psaní, zatímco virtuální funguje jako zbytek displeje – když nepotřebujete psát, můžete plošku „schovat“ a spodní část displeje zvětší zobrazovací plochu, která se tak z čtverce změní v obdélník. Zobrazena zůstane pouze nástrojová lišta. Kolem samotné psací plošky najdete ikony pro obsluhu některých funkcí (např. synchronizace, vyhledávání nebo návrat do *Správce aplikací*).
- 3 **Klávesnice:** u smartphonů jsou malé klávesnice oblíbenější než ruční psaní po displeji. Podrobnější informace o rozložení kláves najdete v manuálu ke konkrétnímu modelu.
- 4 **Aplikační tlačítka:** tato tlačítka můžete přiřadit aplikacím, které chcete rychle spouštět. (Nastavení viz kapitola 5.14.) V závislosti na modelu jsou tato tlačítka dvě nebo čtyři. Pokud je PDA vypnuté, stiskem některého z těchto tlačítek jej zapnete a spustíte příslušnou aplikaci.
- 5 **Navigační tlačítko:** toto speciální tlačítko umožňuje pohyb nahoru – dolů – doprava – doleva a jeho střed slouží k potvrzení výběru. Funkci tlačítka si detailně popíšíme v kapitole 3.3.
- 6 **Zapínací tlačítko:** slouží k zapnutí a vypnutí kapesního počítače; v případě smartphonu Treo pouze vypíná displej (telefon zůstává zapnut).
- 7 **Slot na paměťovou kartu:** přidáním paměťové karty získáte dodatečnou paměť nebo můžete využít periferie s rozhraním paměťové karty – např. *Wi-Fi* kartu.

8 Infračervený port: použijete jej pro komunikaci s počítačem, mobilním telefonem (připojení k internetu) či jiným PDA (např. při posílání vizitek nebo jiných dat).

Na zadní straně PDA je ještě resetovací tlačítko. Obvykle je skryto pod pláštěm přístroje, aby nebylo možné jeho náhodně zmáčknutí – na to budete potřebovat minimálně tužku. Pokud se kapesní počítač „kousne“, neboli na nic nereaguje, můžete jej tímto tlačítkem restartovat. Od tohoto tzv. „Soft resetu“ se výrazně liší „Hard reset“, jehož následkem je vymazání všech dat z paměti PDA. Inicujete jej současným stiskem a podržením resetovacího a zapínacího tlačítka – a to až do doby, než se na displeji objeví logo. Palm se vás ještě jednou zeptá, zda chcete vymazat všechna data. Hard Reset můžete použít např. při prodeji PDA, kdy nechcete, aby na něm zůstala vaše data.

Umístění konektorů pro synchronizační kabel a nabíječku (mnohdy kombinovány do jednoho konektoru) se na jednotlivých přístrojích liší.

1.3 První zapnutí kapesního počítače

Po nabití PDA jej můžete konečně poprvé zapnout. Nejdůležitější bude kalibrace displeje, ostatní nastavení, která Palm požaduje (datum a čas), zatím nechte na později.

Kalibrace displeje spočívá v ukázání přesně do středů tří terčů, kterým se nastaví nejdůležitější rozhraní mezi Palmem a uživatelem – dotykový displej. Bude-li se vám dotykový displej kdykoli v budoucnu zdát nepřesný, můžete jej kalibrovat znovu – více v kapitole 5.4.

1.4 Připojení ke stolnímu počítači a první synchronizace

Před připojením Palmu k počítači je třeba nainstalovat programy, pomocí kterých bude PDA komunikovat s PC. Po vložení instalačního CD do mechaniky automaticky začne instalace, kterou vás provede průvodce. V průběhu instalace vyberete program pro synchronizaci PIM (*MS Outlook* nebo *Palm Desktop*). Během instalace může být nutný restart PC (po němž bude instalace pokračovat). Teprve v okamžiku, kdy budete instalačním programem vyzváni k provedení první synchronizace, připojte PDA k počítači. Pro připojení je třeba jeden volný USB port, kterým jsou dnes všechny počítače vybaveny.

V případě *Windows* se automaticky nainstalují potřebné ovladače (stejnou procedurou jako např. ovladače tiskárny). Synchronizace se spouští pomocí tlačítka na kabelu nebo v aplikaci *HotSync* na PDA (pokud na kabelu není tlačítko). Během první synchronizace musíte zvolit jméno pro kapesní počítač, tzv. **HotSync name**. Vyberte krátké a jednoduché jméno, neobsahující české znaky a mezery.

Tip

Proč je HotSync name důležitá?

HotSync name je jedinečné označení vašeho Palmu. Díky jeho existenci není problém synchronizovat několik Palmů s jedním počítačem – za předpokladu že mají jiné **HotSync name**.

Budete-li si kupovat software, velmi často budete muset uvést do objednávky své **HotSync name**, na základě kterého vám výrobce prodá aktivací kód.

Po ukončení první synchronizace je váš kapesní počítač připraven k použití společně s PC a můžeme se podívat, jaké programy na vašem PC přibýly.

1.5 Programy na stolním počítači (Windows)

Rozhodnete-li se nepoužívat *Outlook*, stane se *Palm Desktop* jedním z nejpoužívanějších programů ve vašem počítači. Uvidíte v něm svůj kalendář, kontakty, poznámky i úkoly, kreslené poznámky, obrázky uspořádané do alb, a má-li Palm diktafon, pak i hlasové poznámky. Všechny nové záznamy nebo změny existujících dat budou při příští synchronizaci automaticky přeneseny do Palmu.

Ovládání všech funkcí *Palm Desktopu* je jednoduché a v okamžiku, kdy se naučíte pracovat např. s *Kalendářem* na Palmu, nebude pro vás problém používat *Palm Desktop*.

Druhým důležitým programem je *Quick-Install*, jehož úkolem je instalovat nové programy a další data na Palm. Podíváme se na něj v následující kapitole v rámci podrobného popisu instalace dodatečného programu na Palm, kterou si předvedeme na instalaci české lokalizace (prostředí systému).



Obrázek 1.4: Ikony programů *Palm Desktop* a *Quick Install*

Tip

Změna synchronizace z *Palm Desktopu* na *Outlook* a naopak

Rozhodnete-li se přejít na jiný program pro správu PIM, můžete samozřejmě změnit i nastavení synchronizace. Potřebovat k tomu budete instalační CD. To po zasunutí do mechaniky zobrazí nabídku, jejíž součástí je i „Change Synchronization Method“. Po klepnutí bude synchronizace automaticky nastavena na druhý program.

1.6 Programy na stolním počítači (Mac OS X)

Instalace *Palm Desktopu* na Mac přinese téměř stejné funkce jako na PC – zrcadlo PIM aplikací v Palmu, možnost synchronizovat, instalovat aplikace a používat další programy třetích stran, které využívají synchronizační prostředí *HotSync*. Jedním dechem je nutné dodat, že *Palm Desktop* pro Mac je ve srovnání s verzí pro *Windows* poměrně zastaralý – nebyl již několik let vyvíjen. Zejména v dnešní době, kdy samotný *Mac OS X* obsahuje velice uživatelsky přívětivé aplikace pro osobní informační management, je *Palm Desktop* zejména designem zastaralý.

Druhou možností je použít synchronizační program obsažený v *Mac OS X* – *iSync*. Data z Palmu na Macu nenajdete v *Palm Desktopu*, ale v programech *iCal* (*Kalendář* a *Úkoly*) a *Address Book* (*Kontakty*). Žádná aplikace, která by synchronizovala poznámky, však na Macu není. Navíc *iSync* nepodporuje některé důležité funkce, jako např. synchronizaci kategorií (v popisu PIM aplikací si význam kategorií ukážeme), tudíž jej lze označit spíše za nouzové řešení. Na druhou stranu dostanete data do univerzálního úložiště systému, odkud se mohou synchronizovat s dalšími zařízeními (mobilní telefon, *iPod* ...) a ke kontaktům je přístup z e-mailové aplikace a dalších programů.

Oceníte-li možnost mít data v *iCalu* a *Address Booku*, podívejte se na *Missing Sync for Palm OS* od společnosti Mark/Space (<http://www.markspace.com>). Tento program umí celkově nahradit *Palm Desktop* – synchronizuje PIM aplikace s *iCalem* a *Address Bookem*, má vlastní poznámkový blok, umožňuje synchronizaci dalších aplikací (*DocumentsToGo* a další), automaticky aktualizuje hodiny v Pal-



Obrázek 1.5: Missing Sync pro Palm na počítači s Mac OS X Tiger

mu, synchronizuje fotky z *iPhoto*, hudbu z *iTunes*, změny ve vybraných složkách na Macu a Palmu a dokáže i sdílet internetové připojení do Palmu, nebo připojit paměťovou kartu jako disk k Macu. *Missing Sync* synchronizuje PIM aplikace bez nedostatků, kterými trpí *iSync* a do použití Palmu a Macu přináší zcela nový komfort.

Poslední možností je použití *Microsoft Entourage* a existujícího synchronizačního plug-inu. Jedná se o alternativu k synchronizaci s *MS Outlookem* na *Windows* a ocení ji zejména uživatelé, kteří musí s *Entourage* pracovat kvůli *Exchange Serveru* ve firmě.

2. Synchronizace a instalace programů

Seznámení se synchronizací a instalací programů ze stolního počítače na Palm.

2.1 Synchronizace PIM aplikací

Přestože je synchronizace jedním ze základních funkčních pilířů kapesního počítače, je až neskutečně jednoduchá – funguje v zásadě sama bez jakéhokoli nastavování či údržby. Pro spokojený život s všude dostupnými (tj. synchronizujícími se) informacemi je ale třeba dodržovat několik jednoduchých zásad:

1. Zejména je nutné si uvědomit, že synchronizace neporovnává obsah záznamů. Automaticky přebírá ten, který se od poslední synchronizace změnil (protože ten považuje za aktuální). Pokud byl záznam změněn v Palmu i na PC, dochází ke konfliktu. Problémům lze logicky předejít tak, že mezi dvěma synchronizacemi pracujete buď pouze s Palmem, nebo pouze s PC. Např. po příchodu do kanceláře synchronizujete a používáte pouze PC, poté opět synchronizujete a odcházíte na schůzku, kde používáte pouze Palm, vracíte se do kanceláře a synchronizujete atd. Vzhledem k tomu, že synchronizace je otázkou stisku jednoho tlačítka, není např. 10 synchronizací denně nijak obtěžující.
2. Synchronizace je vhodným nástrojem pro přenos dat mezi více stolními počítači. Např. synchronizaci kalendáře na počítači v kanceláři a doma lze provádět přes Palm. Ovšem opět platí, že data byste měli modifikovat

vždy pouze na jednom z těchto tří počítačů.

3. Používejte možnost synchronizace, jak nejvíce to jde. Pracujte na stolním počítači, kdykoli jej máte k dispozici, zadání nové schůzky nebo úkolu je na PC díky klávesnici a myši vždy rychlejší než na PDA.
4. Při každé synchronizaci dochází také k zálohování dat na PC. Čím častěji budete synchronizovat, tím aktuálněji budete mít data na PC pro případ obnovy (po ztrátě dat z PDA, zcizení přístroje ...).

2.2 Problémy se synchronizací

1. Palm nejde synchronizovat, hlásí, že se nezdařilo připojit k PC.

Zkontrolujte připojení (zasunutí USB kabelu do PC a konektoru do Palmu). Ujistěte se, že vpravo dole na liště vidíte ikonu **HotSync** (červeno-modré kolečko se šipkami stejně jako na Palmu) – pokud ne, restartujte PC. Zkuste synchronizaci znovu. Pokud ani toto nepomůže, restartujte Palm i PC a zkuste synchronizaci znovu.

2. Palm hlásí konflikty při synchronizaci či nemožnost provést synchronizaci konkrétní aplikace (*Kontakty, Kalendář* ...) z důvodu nesouhlasícího počtu záznamů.

Ujasněte si, zda jsou novější záznamy na Palmu nebo na PC a přepište touto verzí druhou stranu (viz následující kapitola).

2.3 Pokročilé nastavení synchronizace

Někdy se může stát, že synchronizace přece jen nefunguje tak, jak by měla. V takovém případě je nutné zkontrolovat nastavení na PC.

HotSync Manager

HotSync Manager je program, který zajišťuje synchronizaci na straně PC. Jeho spuštění je indikováno ikonou **HotSync** vpravo dole na hlavním panelu ve *Windows*. Klepnete-li na tuto ikonku pravým tlačítkem, rozbálí se menu.

Zcela nahoře vidíte synchronizační metody. Ujistěte se, že **Local USB** je zaškrtnuto vždy. Synchronizace přes sériový port se dnes již nevyužívá, synchronizace přes modem ustupuje ve prospěch synchronizace přes síť. Položku **Network** zaškrtněte v případě, že chcete synchronizovat např. v domácí síti pomocí *Wi-Fi*.

Volba **View Log** zobrazí v internetovém prohlížeči diagnostický záznam poslední synchronizace. Ten budete potřebovat např. v případě potřeby pomoci přímo od prodejce. Pokročilejší uživatelé v tomto záznamu najdou většinu příčin problémů při synchronizaci.

Volba **Setup** je nastavení, z něhož je v současné době důležitá jen položka **General** a **Network**. V první se nastavuje dostupnost *HotSync Manageru*. Chce-te-li se vyhnout problémům, nastavte ji na **Always available**. *HotSync Manager* se tak spustí při startu počítače. V záložce **Network** můžete zaškrtnutím povolit synchronizaci přes síť pro jednotlivé uživatele.



Obrázek 2.1:
HotSync Manager

Přepis záznamů při synchronizaci

Někdy se může stát, že nechcete synchronizovat data mezi PC a Palmem, ale pouze přepsat např. data na Palmu daty z PC. V takovém případě klepněte pravým tlačítkem myši na ikonu *HotSync Manageru* na hlavním panelu a klepněte na **Custom**. Nahoře vyberte svoje uživatelské jméno (pozor – pokud to neuděláte, můžete poškodit data jiného uživatele, který synchronizuje se stejným PC). V dolní části okna vidíte seznam aplikací a jejich nastavení synchronizace. Chcete-li přepsat kalendářové záznamy z PC na Palm, najděte v seznamu **Calendar** a klepněte na tlačítko **Change** v pravé části okna. V okně, které se otevře, nastavte **Desktop overwrites handheld** a klepnutím na tlačítka **OK** a **Done** zavřete nastavení. Nyní můžete provést synchronizaci. Pokud v druhém okně nezaškrtnete **Set as default**, bude nastavení (přepis) platit pouze pro jednu následující synchronizaci.

2.4 Instalace dodatečných programů na Palm

Protože rozšiřitelnost mnohými programy (také označovány jako aplikace třetích stran) odlišuje kapesní počítače od digitálních diářů, je instalace programů první věcí, kterou byste se měli naučit.

Trochu teorie – paměť v Palm OS

Hlavní paměť kapesního počítače s *Palm OS* je operační paměť; setkat se můžete i s označenými RAM nebo aplikační paměť. Hlavním specifikem této paměti je, že do ní můžete nainstalovat pouze data určená pro *Palm OS*. Ty poznáte podle přípon PRC (aplikace) a PDB (databáze). Jak vypadají ikony těchto typů souborů, vidíme na následujícím obrázku.



Obrázek 2.2: Ikony souborů typu PRC a PDB

Poznámka

Jedinou výjimkou jsou obrázky. Ty můžete přetáhnout do *Quick Installu* stejně jako Palm soubory a poté je prohlížet v aplikaci *Media*. O té bude podrobně řeč v kapitole 13.

Druhým typem paměti je paměťová karta – v technické terminologii je tento typ paměti nazýván jako VFS médium (VFS je zkratka pro Virtual File System, česky virtuální systém souborů). Na rozdíl od operační paměti lze na kartu nainstalovat jakékoli soubory. Dokonce je možné vzít např. kartu z digitálního fotoaparátu a prohlédnout si fotografie na Palmu (samozřejmě za předpokladu, že Palm i fotoaparát používají stejný typ karty). Podrobněji se využití paměťové karty věnuje 6. kapitola; prozatím si vystačíme s tím, že na kartu můžeme nainstalovat velké programy, pro které nemáme místo v RAM.

Poznámka

Paměť v Palmu a vybití baterii

Podívejme se na paměť z jiného pohledu – co se stane, když se Palm zcela vybitě nebo se po systémové chybě přeruší napájení paměti?

Paměťová karta je na napájení nezávislá a uchová všechna vaše data v bezpečí. Operační paměť starších Palmů data ztratí, protože k jejich uchování potřebuje elektrický proud. Novější Palmy (v současné době TungstenT5, LifeDrive, TX a Z22) využívají nový typ paměti (tzv. NVFS), která již o data nepřijde. Zejména u starších typů je tedy vhodné používat zálohování na kartu (viz kapitola 6).

Upozornění

I vypnutý Palm odložený do šuplíku spotřebovává energii. Nemáte-li Palm s NVFS pamětí, nabijte jej jednou za 1–2 týdny – nepřijdete o data.

Instalace

Na počítači s instalovaným *Palm Desktopem* se po poklepání na ikonu souboru **PRC** nebo **PDB** otevře aplikace *Quick Install* a zobrazí se okno, které vidíte na obrázku 2.3.

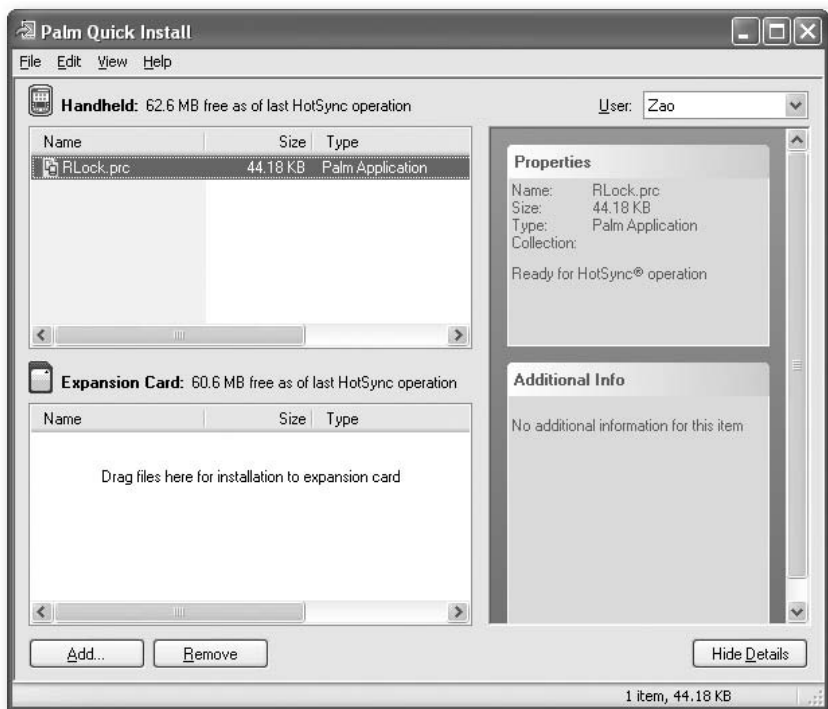
Quick Install nás informuje o souborech připravených k přenosu na PDA, zejména o jejich velikosti a paměti, do které budou synchronizovány. Horní okno zobrazuje soubory do RAM, spodní okno soubory na kartu. Nad každým z nich je vidět ještě indikace volného místa (zde na obou přibližně 60 MB).

Po poklepání se soubor zařadí do synchronizační fronty do hlavní paměti – chcete-li jej nainstalovat na kartu, jednoduše přetáhněte soubor z horního do spodního okna.

Máte-li *Quick Install* otevřený, můžete do něj přetahovat soubory i z jiných oken (např. z *Průzkumníku*). Nechcete-li rozbalovat archiv ZIP, můžete jej takto celý přetáhnout do *Quick Installu*, který automaticky vytřídí soubory, jež nemohou být na Palm nainstalovány. Jedním tahem tak nainstalujete i desítky souborů z jednoho archivu.

Synchronizujete-li s jedním počítačem více Palmů, věnujte pozornost ještě výběru **HotSync name** v pravém horním rohu. Někdy se stává, že na Palmu po synchronizaci nový program nenajdeme – byl totiž zařazen do synchronizační fronty pro jiného uživatele.

Mnohdy není program pouze jeden soubor. V instalačním balíku mohou být současně obsaženy soubory pro různé typy PDA. Proto vždy věnujte pozornost ma-



Obrázek 2.3: Aplikace Quick Install na PC (Windows)

nuálu aplikace, respektive jeho prvním stranám, kde bývá popsáno, jaké soubory je třeba nainstalovat.

Právě popsaný instalační postup je univerzální. Můžete jej použít nejen pro programy, ale např. i pro elektronické knihy. Chcete-li nainstalovat hudbu nebo obrázky, přetáhněte je jednoduše do okna *Quick Installu* pro instalaci na kartu. Při synchronizaci budou automaticky nainstalovány do složky na paměťové kartě, kde je hudební přehrávač nebo prohlížeč obrázků na Palmu dokáže najít. Více se paměťových kartách dozvíte v kapitole 6.

2.5 Čeština

V našich podmínkách je česká lokalizace zcela nezbytným vybavením *Palm OS* kapesního počítače. Existují dva typy lokalizací:

- **malá:** lokalizuje fonty (zobrazení českých znaků), psaný Graffiti a virtuální klávesničku
- **velká:** kromě součástí malé lokalizace obsahuje ještě překlad prostředí systému, takže všechny aplikace dodané spolu s Palmem jsou přeloženy do češtiny. Ani velká lokalizace ale nepřeloží aplikace, které si do Palmu nainstalujete sami.

Jakou češtinu použijete, je pouze vašším rozhodnutím. Pokud češtinu nedostanete