

Josef Pecinovský
Rudolf Pecinovský

Windows 10

snadno a rychle

Druhé,
přepracované
a aktualizované
vydání

- Novinky v systému Windows 10 včetně výročních aktualizací
- Tipy a triky pro každodenní používání Windows 10
- Využití praktických aplikací – Fotky, Kalendář, Počasí, Edge, Malování 3D a další
- Úložiště OneDrive a využití cloudu
- Užitečné návody a doporučení – možnosti přizpůsobení, instalace aplikací, připojení k internetu a další

*Velký dík autorů patří firmě Microsoft a zejména panu Janu Šteberlovi
za poskytnutou pomoc a cenné rady, bez nichž by této knize přece jen
něco chybělo.*

Josef Pecinovský
Rudolf Pecinovský

Windows 10

snadno a rychle

Druhé,
přepracované
a aktualizované
vydání



GRADA®

SNADNO  RYCHLE

Upozornění pro čtenáře a uživatele této knihy

Všechna práva vyhrazena. Žádná část této tištěné či elektronické knihy nesmí být reprodukována a šířena v papírové, elektronické či jiné podobě bez předchozího písemného souhlasu nakladatele. Neoprávněné užití této knihy bude **trestně stíháno**.

Josef Pecinovský, Rudolf Pecinovský

Windows 10

snadno a rychle

2., přepracované a aktualizované vydání

Vydala Grada Publishing, a.s.
U Průhonu 22, Praha 7
obchod@grada.cz, www.grada.cz
tel.: +420 234 264 401, fax: +420 234 264 400
jako svou 7453. publikaci

Odpovědná redaktorka Věra Slavíková
Odborná korektura Jan Šteberl
Sazba Jan Šístek
Ikony Freepik (www.flaticon.com)
Počet stran 160
Druhé vydání, Praha 2019
Vytiskly Tiskárny Havlíčkův Brod, a.s.

© Grada Publishing, a.s., 2019
Cover Design © Grada Publishing, a.s., 2019

Názvy produktů, firem apod. použité v knize mohou být ochrannými známkami nebo registrovanými ochrannými známkami příslušných vlastníků.

ISBN 978-80-271-1178-7 (ePub)
ISBN 978-80-271-1177-0 (pdf)
ISBN 978-80-271-2439-8 (print)

Obsah



První kroky	9
1.1 Novinky Windows 10	10
1.2 Spouštění OS Windows 10	10
1.3 Obrazovka Start	11
1.4 Rozdíl mezi ikonami a tlačítky	15
1.5 Pracovní plocha a hlavní panel	16
1.6 Virtuální plochy	18
1.7 Vytvořte si účet Microsoft	20
1.7.1 Jak získat účet Microsoft	20
1.7.2 Služba OneDrive	22
1.8 Centrum akcí	23
1.9 Dotyková klávesnice	24
1.10 Režim tabletu	26
1.11 Co dělat v kritických situacích	27
1.11.1 Jak získat nápovědu	27
1.11.2 Co když program nereaguje	29
1.12 Jak ukončit systém Windows 10	30



Vybrané aplikace systému Windows 10	32
2.1 Kalendář	32
2.2 Pošta	34
2.3 Počasí	36
2.4 Hudba Groove	37
2.5 Store	38
2.6 Fotky	39
2.7 Filmy a TV pořady	41
2.8 Malování 3D	42
2.9 Windows Ink – psaní a kreslení dotykem	43



Práce s okny	47
3.1 Ovládání otevřených oken z hlavního panelu	48
3.2 Aplikační okno	50
3.2.1 Záhloví okna	50
3.2.2 Panely nabídek	51

3.2.3	Místní nabídky	52
3.2.4	Pás karet	53
3.2.5	Panel nástrojů	55
3.2.6	Klávesové zkratky	56

Správa souborů a složek – aplikace Průzkumník . . . 61

4.1	Dokumenty a soubory	61
4.2	Aplikace Průzkumník	66
4.3	Ukládání dokumentů do souborů	72
4.3.1	Dialogové okno Uložit jako	72
4.3.2	Jak předejít potížím při ukládání dokumentu	74
4.4	Jak pracovat s internetovým úložištěm	76
4.5	Otevření dokumentu	78
4.6	Operace se soubory	81
4.6.1	Přejmenování	81
4.6.2	Jak vybrat několik objektů	82
4.6.3	Odstranění souborů	84
4.6.4	Kopírování a přesun souborů	85
4.6.5	Využití schránky	87
4.7	Hledání souboru	88

Nastavení systému Windows 10 90

5.1	Pracovní plocha a její vzhled	92
5.1.1	Pozadí pracovní plochy	92
5.1.2	Barvy	93
5.1.3	Zamykací obrazovka	94
5.1.4	Šetříč obrazovky	95
5.1.5	Motivy	96
5.1.6	Nastavení ukazatele myši	97
5.1.7	Nastavení zvuku	98
5.1.8	Ikony pracovní plochy	99
5.1.9	Nastavení obrazovky Start	100
5.1.10	Rozlišení obrazovky	101
5.2	Nastavení hlavního panelu	103
5.2.1	Ikony oznamovací oblasti	104
5.2.2	Datum a čas	106
5.3	Systém	107
5.3.1	Napájení a režim spánku	107
5.3.2	Spořič baterie	111



5.3.3	Úložiště	111
5.3.4	Další nastavení z kategorie Systém	113
5.4	Aplikace	113
5.4.1	Aplikace a funkce	113
5.4.2	Výchozí aplikace	114
5.5	Sít a internet	116
5.5.1	Připojení počítače k síti	116
5.5.2	Nastavení sítě	118
5.5.3	Sdílení	119
5.6	Uživatelské účty	122
5.6.1	Správa vlastního účtu	122
5.6.2	Vytvoření nového účtu	124
5.7	Čas a jazyk	126
5.8	Aktualizace a zabezpečení	128
5.8.1	Windows Update	129
5.8.2	Zabezpečení Windows	130
5.9	Správa počítače	133
5.9.1	Informace o počítači	133
5.9.2	Správce zařízení	134
5.9.3	Nástroje pro správu	135



	Prohlížeč Internetu Microsoft Edge	137
6.1	Jak pracovat s oknem programu	139
6.2	Prohledávání internetu	141
6.3	Prohlížení stránek	145
6.4	Nastavení programu Microsoft Edge	147
6.5	Oblíbené položky a historie	148
6.6	Další možnosti programu Microsoft Edge	150

	Rejstřík	154
--	--------------------	-----



První kroky

Tato kapitola vás jen uvede do děje a seznámí s několika konkrétními postupy tak, abyste po jejím přečtení mohli s Windows 10 úspěšně pracovat. Upozorníme na některé situace, které mohou nebo musí nastat, a naznačíme, jak se s nimi vypořádat.

Knihka je určena po mírně pokročilé začátečníky. Předpokládáme, že čtenář umí zapnout a vypnout počítač, přihlásit se ke svému účtu, ovládat myš (touchpad), spustit a ukončit program, orientovat se na klávesnici a napsat jednoduchý text. Neuškodí, budete-li ovládat základní operace se soubory (otevření, uložení), tomuto tématu se budeme věnovat jen stručně.

Nejprve si odpovíme na otázku, co vlastně jsou Windows 10. Zjednodušeně řečeno je to operační systém pro osobní počítače, produkt firmy Microsoft. Windows 10 jsou základní program, který umožňuje, aby počítač vůbec pracoval, a abyste si s ním rozuměli a abyste si rozuměli i s dalšími programy.

Windows 10 se dodávají na trh v několika verzích:

- Windows 10 Home – určen pro domácí uživatele.
- Windows 10 Home v režimu S – optimalizován pro uživatele, kteří nepotřebují instalovat pokročilé desktopové aplikace (lze však zdarma přepnout na Windows 10 Home).
- Windows 10 Pro – využijí profesionálové a malé firmy.
- Windows 10 Enterprise – zaměřený na větší organizace a velké firmy.
- Windows 10 Education – využijí oprávnění akademičtí uživatelé.
- Windows 10 IoT = internet věcí (*internet of things*) – vestavěná zařízení, od teplotního čidla po bankomaty.



Tato kniha je psána především pro ty, co pracují s verzí Windows 10 Home.

Protože je náš výklad určen pro začátečníky, nebudeme se zabývat postupem při instalaci nového systému. Pokud si koupíte nový počítač, bývá už systém nainstalován, pokud přecházíte k Windows 10 ze staršího systému, instalace probíhá automaticky.



1.1 Novinky Windows 10

Po dobu jednoho roku od uvedení Windows 10 na trh se mohli na tento systém zdarma upgradovat všichni uživatelé Windows 7 a Windows 8, kteří měli zařízení splňující minimální hardwarové požadavky Windows 10. Všichni uživatelé, kteří stihli zdarma upgradovat v období akce, získali trvalou licenci Windows 10 vázanou na své zařízení a po dobu podporované životnosti svého zařízení budou dostávat bezplatné aktualizace funkcí a zabezpečení.

Z novinek vyjmenujeme ty nejdůležitější, do seznamu jsme přidali i to, co přinesly všechny aktualizace:

- Nový vzhled úvodní obrazovky a nabídky **Start**.
- Aplikace Tipy, která naznačuje mnohé možnosti, jež vám Windows 10 dávají.
- Zcela nový systém nastavení, který takřka opustil tradiční ovládací panely a vše se nyní odehrává v okně **Nastavení Windows**.
- Centrum akcí umožňuje sledování informací, a to jak zpráv ze sítě, tak i nainstalovaných aplikací; zde může být podstatné varování proti napadení systémem.
- Přihlašování pomocí jednoho účtu na všech vašich zařízeních.
- Rozšíření možnosti usnadnění přístupu, například filtry barev, zvětšení textu, předčítání i v českém jazyce.
- Nový systém přináší možnost rozmístit okna na několika virtuálních pracovních plochách.
- Webový disk OneDrive je nyní dostupný v okně aplikace Průzkumník, všechny takto uložené dokumenty lze snadno synchronizovat s cloudem.
- Nový je i internetový prohlížeč Microsoft Edge.
- Na počítačích s dotykovým displejem lze pracovat v prostředí Windows Ink.
- Je dostupná nová aplikace Malování 3D.
- Pracujete-li s notebookem, můžete využít režim tabletu.
- Emotikony (smajlíky) jsou dostupné z dotykové klávesnice.



Možná jste někde četli, že s Windows 10 získáte také inteligentní osobní asistentku Cortana. V českých Windows 10 však tato aplikace není k dispozici, přepnete-li si však Windows 10 do angličtiny a nastavíte zemi například na region USA, můžete aplikaci naplno využít.

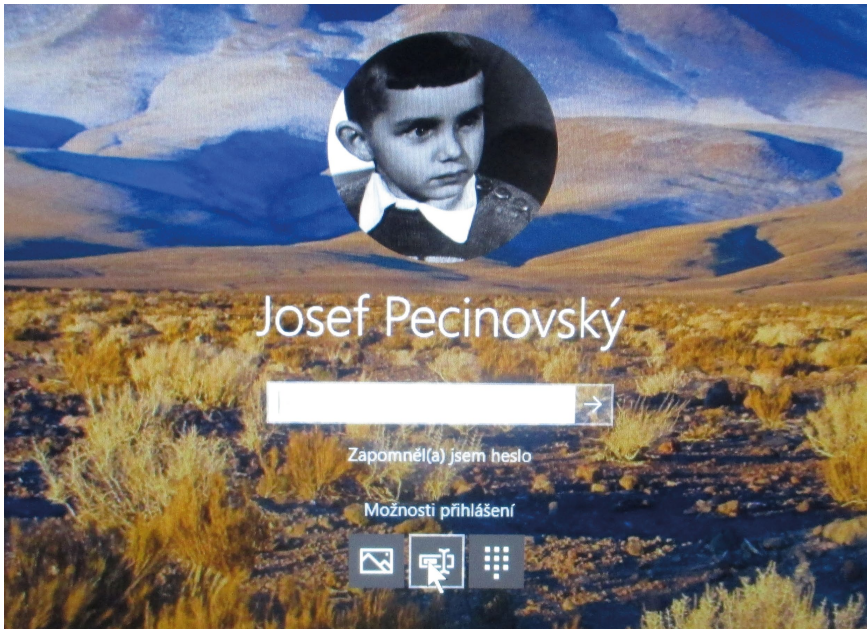
1.2 Spouštění OS Windows 10

O spuštění operačního systému Windows 10 se nemusíte nijak starat. Automaticky se spouští po každém zapnutí nebo restartu počítače. Během startu do událostí nijak nezasahujte, vyplatí se ale kontrolovat, zda vše probíhá tak, jak bylo zvykem. Není-li něco v pořádku, může to znamenat i virovou nákazu a tedy ohrožení počítače. Trvá-li start déle, může to ale znamenat aktualizaci systému, a proto nepropadejte hned panice.

Start se zastaví až v okamžiku, kdy si systém vyžádá přihlášení uživatele (viz obrázek 1.1). Pokud je v systému zavedeno více uživatelů, zobrazí se jejich ikony. Klepnutím zvolte příslušného uživatele, tedy sebe, a zadejte heslo, které vám přidělil správce počítače nebo sítě.



Pokud užijete funkci Windows Hello, může vás počítač přihlásit automaticky rozpoznáním vašeho obličeje. Více o přihlašování k systému píšeme v kapitole 5.6 Uživatelské účty.



Obrázek 1.1: Z této obrazovky se budete přihlašovat k počítači

1.3 Obrazovka Start

Úvodní obrazovka Windows 10 poskytuje jak nabídku **Start**, na kterou si uživatelé zvykli ve starších verzích Windows, tak dlaždice, což byla novinka systému Windows 8. Základní položky jsou staženy do panelu u levého okraje okna a nabídka **Start** navíc vždy nabízí **Všechny aplikace**.

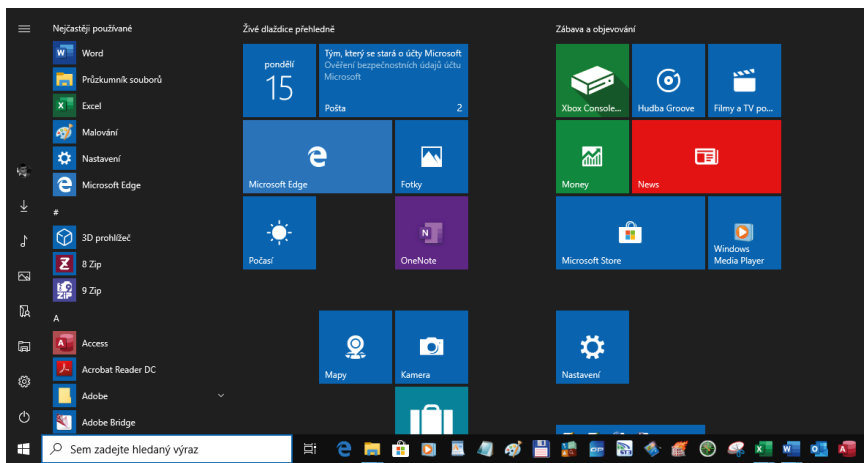


A teď to nejdůležitější: úvodní obrazovku, tedy nabídku **Start** i dlaždice zobrazíte stiskem klávesy **Windows**. Jestliže tuto klávesu stisknete znovu nebo klepnete kamkoli na plochu okna mimo dlaždice, úvodní obrazovka se opět skryje.





Na dotykovém displeji nejprve klepněte na dolní okraj okna: zobrazí se hlavní panel. Úplně vlevo najdete tlačítko **Start** se symbolem Windows, kterým zpřístupníte úvodní obrazovku. Pokud se hlavní panel neskrývá, je toto tlačítko **Start** dostupné trvale.



Obrázek 1.2: Úvodní obrazovka s nabídkou Start a dlaždicemi



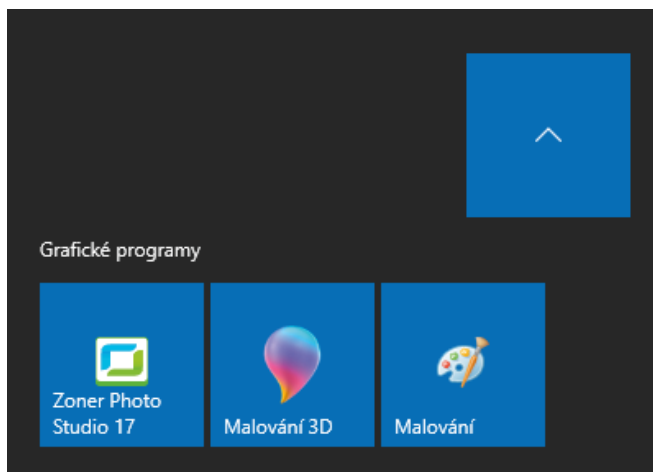
O tom, co se bude zobrazovat v postranním panelu nabídky **Start**, rozhodnete sami v okně **Nastavení Windows** → **Přizpůsobení** → **Start** → **Zvolte složky, které se mají zobrazovat v nabídce Start**.



Okno **Nastavení Windows** otevřete, když do pole **Sem zadejte hledaný výraz** napíšete slovo **Nastavení** a potvrdíte položku **Nastavení**. Více se o nastavení dočtete v kapitole 5 **Nastavení systému Windows 10**.

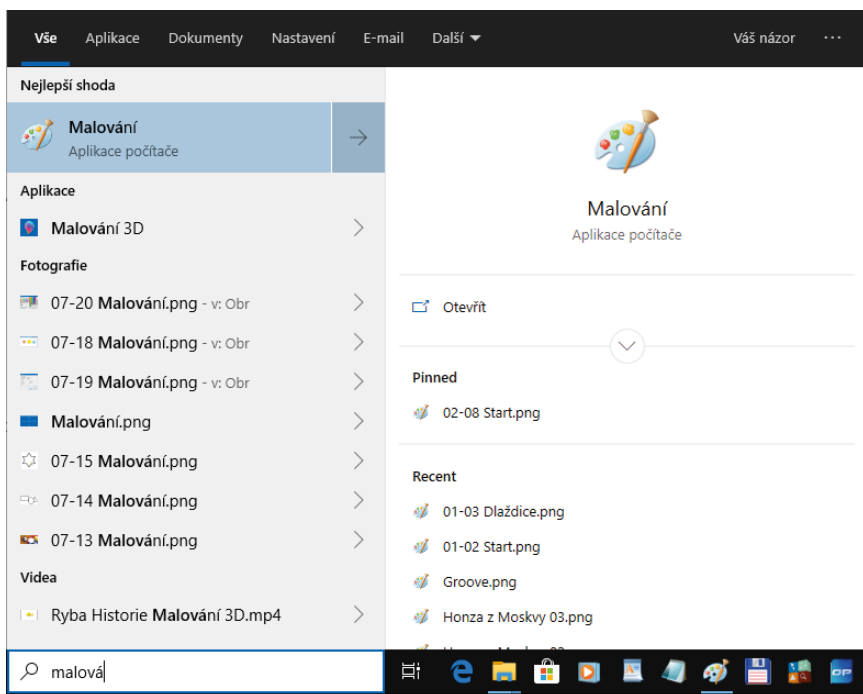
Nabídka **Start** jako novinku přináší **Živé dlaždice**. Vzhled dlaždic se mění podle toho, jaký obsah je aktuální, a pokud na takovou dlaždici klepnete, zobrazí se tento obsah ihned po spuštění aplikace; může to být například zpráva elektronické pošty.

Dlaždice lze nejen přesunovat a seskupovat, ale i vytvářet složky dlaždic. Postup je jednoduchý. Postupně přetáhněte dlaždice budoucí složky na první z nich. Pokud je složka uzavřená, zobrazují se v dlaždici miniatury vnořených dlaždic. Složku otevřete klepnutím, poté se všechny dlaždice zobrazí samostatně a na dlaždici složky se zobrazí symbol naznačující možnost sbalení, jako na obrázku 1.3.



Obrázek 1.3: Rozbalená složka dlaždic

Nabídka **Start** nabízí možnost spuštění nejčastěji používaných aplikací a dále abecedně seřazené všechny nainstalované programy.



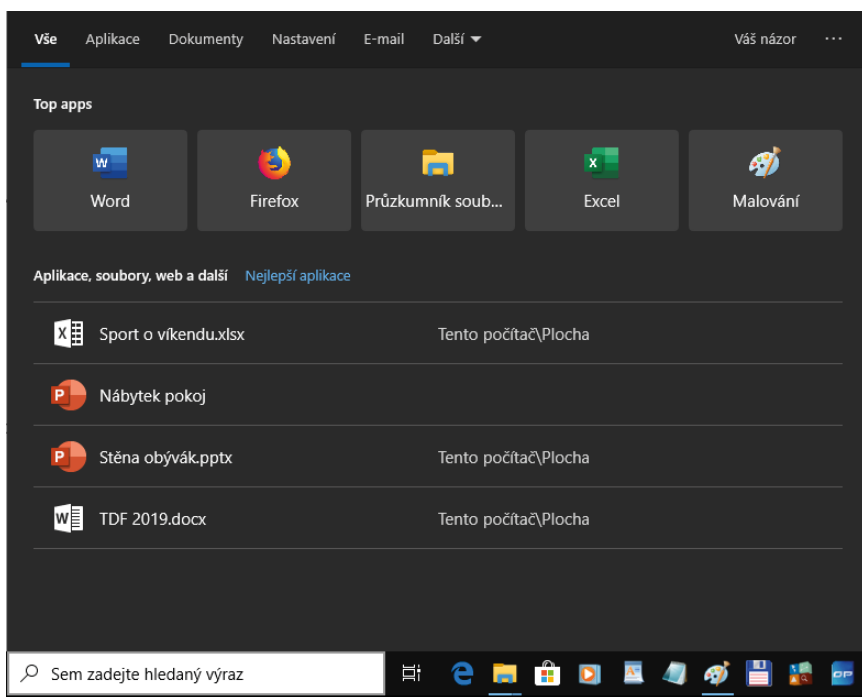
Obrázek 1.4: Taktó reaguje nabídka Start na psaní znaků

Chcete-li spustit některý program, který se aktuálně na displeji nezobrazuje, stačí, když do pole **Sem zadejte hledaný výraz** začnete psát jeho název. Nabídka **Start** zareaguje a bude vám nabízet všechny programy, které vyhovují zadanému řetězci znaků, a nejen to: nabídne i všechny odpovídající dokumenty a příslušná nastavení.

Jestliže nenajdete to, co jste potřebovali, je pravděpodobné, že zapisujete chybně, případně že daná aplikace není vůbec nainstalována. Program pak spustíte klepnutím na příslušnou položku.

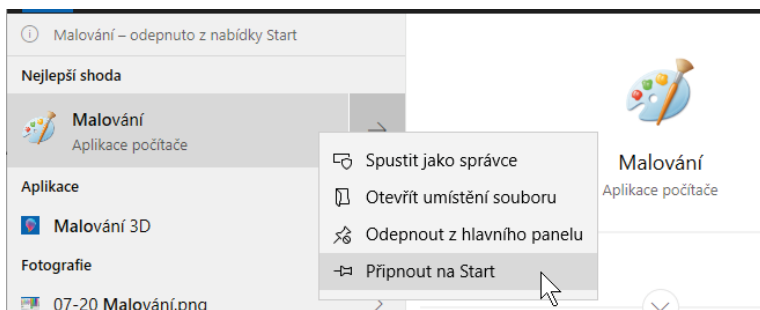


Pokud na pole **Sem zadejte hledaný výraz** klepnete, zobrazí se panel nabízející nejčastěji používané aplikace, který dále umožní přístup k naposledy prováděným aktivitám nebo i dalším aplikacím, a to z dostupného panelu nástrojů. Srovnajte s obrázkem 1.5.



Obrázek 1.5: Tento panel se otevře pouhým klepnutím

Chcete-li některý program spouštět pravidelně, můžete jej na obrazovku **Start** připnout. V nabídce **Start** otevřete na jeho položce místní nabídku (klepněte na ni pravým tlačítkem myši) a vyberte z ní příkaz **Připnout na Start** (viz obrázek 1.6). Tento program potom hledejte mezi dlaždicemi.



Obrázek 1.6: Takto lze připnout položku k obrazovce Start



Z nabídky **Start** lze spustit nejen aplikaci, ale také je možné otevřít i některý z naposledy použitých dokumentů. Jsou-li takové dokumenty k dispozici, jejich seznam získáte, pokud na položce aplikace klepnete pravým tlačítkem myši (tzv. místní nabídka). Dokument lze takto spustit přímo s aplikací.

Dlaždice můžete na obrazovce **Start** volně přesunovat a seskupovat. Ve výchozím stavu jsou rozděleny do dvou skupin: **Živé dlaždice přehledně** a **Zábava a objevování**.

Polohu dlaždic lze zaměňovat tahem myši. Pokud přesunete dlaždici na volné místo, zůstane tam a dostanete možnost na tomto místě vytvořit skupinu. Na ploše se zobrazí popisek **Přejmenovat skupinu**: když na něj klepnete, otevře se editační okno, do něž můžete zapsat vlastní název.

1.4 Rozdíl mezi ikonami a tlačítky

Je třeba, abyste rozlišovali mezi **tlačítky** a **ikonami**, alespoň co se týče textu naší knihy: v praxi se někdy rozdíl mezi těmito pojmy stírá. Zatím máte k dispozici jen jedinou skutečnou ikonu na pracovní ploše, a tou je **Koš**. Naopak tlačítka jsou k dispozici na hlavním panelu. Platí, že k aktivaci akce skryté pod tlačítkem postačí jediné klepnutí (stisk levého tlačítka myši), k aktivaci ikony je třeba poklepání (dvojitý stisk levého tlačítka myši). Klidně se takto podívejte do koše. Měl by být prázdný, ale otevře vám na ploše další okno.



Totéž platí i pro dotykové displeje. Tlačítko aktivujete jediným dotykem, k aktivaci ikony potřebujete dotyky dva, které následují rychle po sobě. Pokud by byl dotyk delší, otevře se na ikoně místní nabídka.

S ikonami se setkáte nejen na pracovní ploše, ale především v okně aplikace Průzkumník. Každá ikona představuje samostatnou množinu dat (soubor), umístěnou na určitém místě na nosiči dat. Zpravidla to bývá pevný disk, přenosný disk, CD nebo DVD.



Pod pojmem **data** si lze v zjednodušeném pohledu představit informace zpracovávané počítačem.

Ikona vypadá obvykle jako piktogram doplněný popisem (prohlédnout si je můžete na obrázcích 4.2 nebo 4.18). Prostřednictvím ikon získáte přístup k diskům, celým počítačům nebo skupině počítačů, stejně jako k programům a datům. Platí, že všemu, co může v počítači existovat, je přiřazena nějaká ikona. Vzhled ikon není náhodný. Programy mívají vlastní piktogram, ale diskům, počítačům nebo datovým souborům jsou systémem přiřazeny takové piktogramy, abyste je na první pohled poznali.

Na obrazovce **Start**, na panelu **Zobrazení úloh** nebo na virtuálních plochách se ikony zobrazují ve formě dlaždic, což jsou funkčně vlastně tlačítka, protože na ně stačí klepnout jen jednou (nebo jediný dotyk). Podobné to je na hlavním panelu nebo v nabídce **Start**, i tady se ikony zobrazují zjednodušeně jako tlačítka. Se skutečnými tlačítky se setkáte na pásu karet, na panelech nástrojů a také v dialogových oknech.

1.5 Pracovní plocha a hlavní panel

Pracovní plocha je dostupná tehdy, když jsou skrytá všechna otevřená okna i obrazovka **Start**. Operativně ji lze zpřístupnit stiskem tlačítka **Plocha**, které se krčí úplně napravo na hlavním panelu. Pracovní plocha je ve výchozím nastavení prázdná, najdete zde pouze ikonu **Koš**. Ve výchozím nastavení najdete na dolním okraji obrazovky hlavní panel.



Zopakujme si – **hlavní panel** je lišta ukotvená (obvykle) u dolního okraje okna, a jejím prvotním úkolem je udržovat přehled o spuštěných programech a umožňovat přepínání mezi nimi. Protože lze tlačítka spuštěných programů k hlavnímu panelu připnout, slouží tak i ke spuštění programů.

Pracovní plocha není určena pro rozmístění ikon a zástupců aplikací ani pro spuštění programů! Především poskytuje prostor, na nějž se umísťují okna spuštěných aplikací, může také sloužit jako odkladiště toho, co momentálně nepotřebujete, ale víte, že to budete potřebovat za chvíli. Není však dobré na takové objekty zapomínat, jakmile je nebudete potřebovat, pryč s nimi!

Na hlavním panelu se zobrazují tlačítka všech spuštěných aplikací, lze sem také spuštěné aplikace připnout zadáním příkazu (z místní nabídky) **Připnout tento program na hlavní panel**. O tom, že je příslušná aplikace spuštěna, podává svědectví barevný pruh na dolním okraji tlačítka.

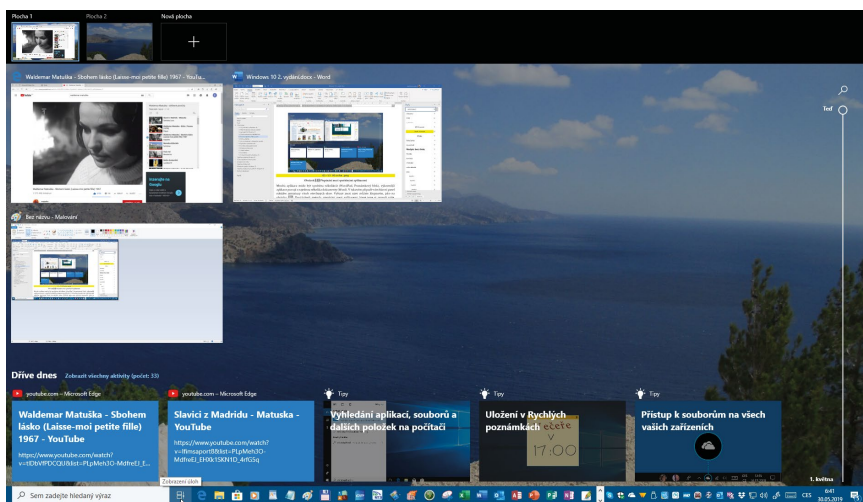
Windows 10 dovolují současně spustit několik aplikací, ale pracovat můžete vlastně jenom s jednou z nich. Ostatní jsou otevřeny na pozadí, což ale neznamená, že by nemohly vykonávat žádnou činnost – přehrávat hudbu, stahovat data z internetu, tisknout apod.

Mezi spuštěnými aplikacemi lze ale přepínat. Existuje několik metod, jak zpřístupnit okno žádané aplikace:

- Stiskem tlačítka spuštěné aplikace na hlavním panelu.
- Klepnutím na dostupnou část okna spuštěné aplikace.
- Pomocí klávesové zkratky **ALT+TAB**: podržte stisknutou klávesu **ALT** a pokračujte stiskem klávesy **TAB**. Vybírejte z panelu úkolů úkolů uprostřed obrazovky (k dispozici jsou náhledy oken aplikací), a to buď dalším stiskem klávesy **TAB**, nebo klepnutím.
- Stiskem klávesové zkratky **WINDOWS+TAB**: jakmile tuto klávesovou zkratku stisknete, panel úkolů se zobrazí trvale a čeká, až si vyberete klepnutím nebo dotykem.
- Stiskem tlačítka **Zobrazení úloh** na hlavním panelu (na obrázku 1.7 sem míří ukazatel myši): zobrazí se panel úloh a můžete v klidu volit další aplikaci.

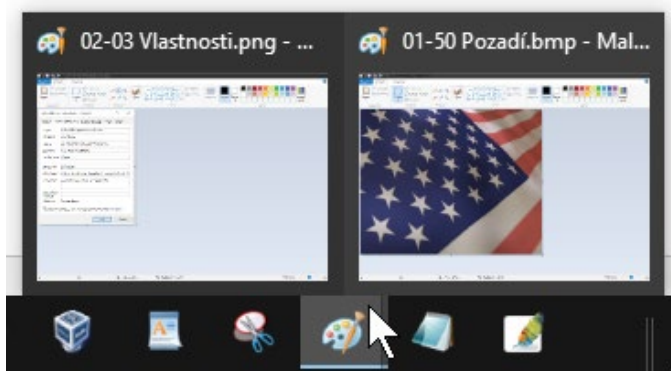


Pokud vyvoláte panel úloh stiskem klávesové zkratky **WINDOWS+TAB**, získáte kromě dlaždic spuštěných aplikací také dlaždice vrátit se k některým dokumentům, s kterými jste naposled pracovali.



Obrázek 1.7: Přepínání mezi spuštěnými programy – zobrazení úloh

Některé aplikace lze spustit několikrát (WordPad, Poznámkový blok), výkonnější aplikace pracují s několika dokumenty (Word, Excel). V takovém případě vám hlavní panel nabídne miniatury všech otevřených oken. Vybírat mezi nimi můžete klepnutím, jako na obrázku 1.8. Používáte-li metody přepínání mezi aplikacemi, které jsme si popsali výše, najdete náhledy všech těchto oken i na panelu úloh.



Obrázek 1.8: Přepínání mezi dvěma okny téhož programu

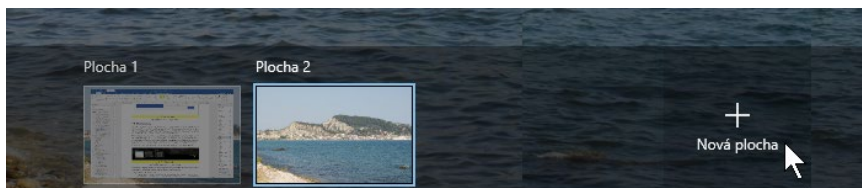
1.6 Virtuální plochy

Windows 10 nabízí možnost využití virtuálních ploch. Při běžné práci totiž obvykle bývá spuštěno mnoho programů, jejich okna se navzájem překrývají a ztěžují orientaci. Teď si může uživatel vytvořit další pracovní plochy, volně mezi nimi přepínat, a má tak jistotu, že na každé ploše bude situace mnohem jednodušší.

Druhou plochu vytvoříte stiskem tlačítka **Zobrazení úloh** na hlavním panelu (je třetí zleva). Na pracovní ploše se zobrazí náhledy spuštěných programů a kromě toho se po pravé straně zobrazí tlačítko **Nová plocha** (viz obrázek 1.9). Když je stisknete, je nová plocha na světě, ale je zatím prázdná.



Novou virtuální plochu lze vytvořit stiskem klávesové zkratky **WINDOWS+CTRL+D**.

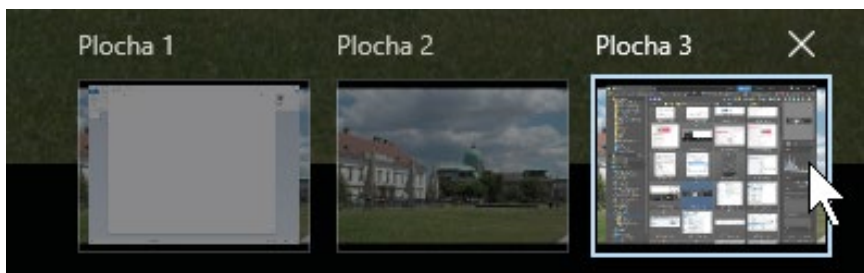


Obrázek 1.9: Vytvoření nové virtuální plochy

Přejděte klepnutím na miniaturu k nové prázdné ploše a spusťte některou aplikaci. Tato aplikace teď náleží jen a jedině této ploše a z ostatních ploch je tedy nedostupná.

Mezi virtuálními plochami lze procházet takto:

- Stiskem tlačítka **Zobrazení úloh** a dále klepnutím na miniaturu plochy (viz obrázek 1.10).
- Stiskem klávesové zkratky **WINDOWS+CTRL+DOLEVA** nebo **DOPRAVA**.



Obrázek 1.10: Taktó lze přepínat mezi virtuálními plochami

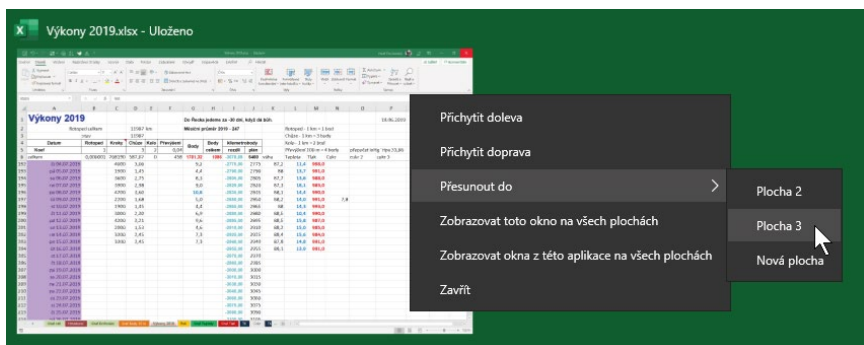
Virtuální plochu zavřete:

- Stiskem tlačítka **Zavřít** v pravém horním rohu miniatury plochy. Toto tlačítko můžete vidět na třetí miniatuře na obrázku 1.10.
- Stiskem klávesové zkratky **WINDOWS+CTRL+F4**.



Zavřete-li virtuální plochu, na níž jsou spuštěné aplikace, o data v žádném případě nepřijedete. Okna těchto aplikací se přesunou na nejbližší plochu.

Okna spuštěných aplikací lze mezi plochami přesunovat. Je třeba nejdříve stisknout tlačítko **Zobrazení úloh**, které zobrazí miniatury všech spuštěných aplikací. Na miniatuře okna, které chcete přesunout, otevřete místní nabídku, a vyberte z ní jinou plochu (nebo také můžete současně vytvořit novou plochu) – viz obrázek 1.11.



Obrázek 1.11: Přesun okna aplikace mezi plochami

Důležité je chování virtuálních ploch při přepínání mezi spuštěnými aplikacemi, tedy multitaskingu. Toto lze určit v okně **Nastavení Windows** → **Systém** → **Multitasking**. Zde si lze vybrat, zda se mají na hlavním panelu zobrazovat okna na právě používané ploše, nebo na všech plochách. Podobně funguje i přepínací okno, které se otevře stiskem klávesy **ALT+TAB**.

Pokud se rozhodnete pro možnost nabízet spuštěné programy na všech plochách, nemůže se stát, že by se vám nějaký program zatoulal, ale situace na panelu nástrojů nebo na panelu **Zobrazení úloh** bude složitější.

1.7 Vytvořte si účet Microsoft

Systém Windows 10 lze používat i bez účtu Microsoft, ale pak přijdete o mnohé výhody. S tímto účtem si můžete svá nastavení, předvolby a soubory zálohované ve službě OneDrive vzít kamkoli sebou v libovolném zařízení – a nejenom v zařízení se systémem Windows. A stačí si zapamatovat pouze jedno uživatelské ID, tedy identifikační jméno a heslo. Neváhejte, zaregistrujte se a využijte systém Windows na maximum.

1.7.1 Jak získat účet Microsoftu

Na výhody plynoucí z toho, že se budete hlásit k počítači přes účet Microsoftu, je třeba myslet již při vytváření účtu ve vlastním počítači. (O vytvoření uživatelského účtu čtěte více v kapitole 5.6 Uživatelské účty.)

Na tomto místě budeme předpokládat, že už takový účet máte, protože jste jeho prostřednictvím k počítači právě přihlášení. Pak se hlásíte k počítači například (registrovaným) jménem jmeno.prijmeni@outlook.cz. Je-li počítač připojen k Internetu, je vše na dobré cestě.

Otevřete okno aplikace Microsoft Edge (stiskněte klávesu Windows a napište slovo „edge“) a do prázdného vstupního pole napište slova „microsoft.com/account“. V okně Microsoft Edge se zobrazí stránka <https://account.microsoft.com/account> jako na obrázku 1.12.

Pokud váš účet ještě neexistuje, klepněte na odkaz **Vytvořit bezplatný účet Microsoft**. Postupně zadejte přihlašovací jméno (viz obrázek 1.13), dále heslo a další údaje tak, jak je po vás bude požadovat průvodce.

Pokud již účet máte, klepněte na odkaz **Přihlásit se**. Ve vší složitosti, která kolem počítače a Windows 10 panuje, je překvapující, že je to vlastně vše, co musíte udělat. Stav věcí v okně se změní a otevře se před vámi okno správy vašeho účtu. Když klepnete na položku **Vaše informace**, můžete změnit obrázek, jméno, osobní údaje, ale dokonce i přihlašovací e-mailovou adresu (viz obrázek 1.14).

Budete-li kdykoli později chtít svůj účet Microsoft změnit, stiskněte klávesu **WINDOWS** a v nabídce **Start** napište slova „spravovat účet“. Otevře se okno **Nastavení Windows** → **Účty**, kde se zobrazí základní nastavení účtu. V okně klepněte na odkaz **Správa mého účtu Microsoft**. Tato akce spustí výchozí prohlížeč internetu (Microsoft Edge) a otevře stránku vašeho účtu (viz obrázek 1.14).